



The Navigator Company

Second Party Review

Sustainability-Linked Bond

**"Contrato de Organização, Montagem e Garantia de
Subscrição relativo à emissão por subscrição particular,
denominada "Navigator 2021-2026 ESG"**

KPMG & Associados – Sociedade de Revisores Oficiais de Contas,
S.A.

26 de julho de 2021

Este Relatório contém 25 páginas

Second Party Review



The Navigator Company

26 de julho de 2021

Glossário

FSC®	Forest Stewardship Council
GEE	Gases com Efeitos de Estufa
GHG	Greenhouse Gas
GRI	Global Reporting Initiative's Guidelines
ICMA	International Capital Market Association
KPI's	Key Performance Indicators
ODS	Objetivos de Desenvolvimento Sustentável
PEFC™	Programme for the Endorsement of Forest Certification Schemes
SLB's	Sustainability-Linked Bonds
SLBP's	Sustainability-Linked Bonds Principles
SPT's	Sustainability Performance Targets



The Navigator Company

26 de julho de 2021

Índice

1. Relatório Independente de Garantia Limitada de Fiabilidade
2. Declaração do Conselho de Administração
3. Sustainability-Linked Bonds Framework



The Navigator Company

26 de julho de 2021

1 Relatório Independente de Garantia Limitada de Fiabilidade



KPMG & Associados – Sociedade de Revisores Oficiais de Contas, S.A.
Edifício FPM41 – Avenida Fontes Pereira de Melo, 41 – 15º
1069-006 Lisboa – Portugal
+351 210 110 000 – www.kpmg.pt

RELATÓRIO INDEPENDENTE DE GARANTIA LIMITADA DE FIABILIDADE PARA A THE NAVIGATOR COMPANY, S.A.

Introdução

Fomos contratados pelo Conselho de Administração da **The Navigator Company, S.A.** ("Entidade") para realizar um trabalho de garantia limitada de fiabilidade sobre o cumprimento dos requisitos associados aos *Sustainability-Linked Bonds Principles*, ("SLBPs") publicados pelo *International Capital Market Association* (ICMA) associados ao *Sustainability-Linked Bond*, ("SLBs") do "Contrato de Organização, Montagem e Garantia de Subscrição relativo à emissão por subscrição particular de 1.000 obrigações, no montante total de € 100.000.000, denominada "Navigator 2021-2026 ESG" ".

Responsabilidade do Conselho de Administração

O Conselho de Administração é responsável:

— Pela preparação do *Framework* respeitando os requisitos dos *Sustainability-Linked Bonds Principles*, e que se apresenta em anexo. Este *Framework* inclui:

- A descrição e definição dos *KPI's*, incluindo os métodos de cálculo;
- A lógica e o processo segundo os quais os *KPI's* foram selecionados e como os *KPI's* se enquadram na estratégia de sustentabilidade;
- Descrição e definição das *Sustainability Performance Targets*;
- A lógica e processo adotados para aferição das *Sustainability Performance Targets*;
- O cronograma para atingir os objetivos;
- A estratégia implementada para atingir os objetivos;
- As características do título, incluindo a variação potencial das características financeiras e/ou estruturais do *SLB* são um elemento necessário da documentação do título dependendo de os *KPI's* selecionados atingirem as *Sustainability Performance Targets* predefinidos; e
- Os relatórios pós-emissão e compromissos de verificação.

- Pela preparação da declaração, que se encontra em anexo a este relatório independente de garantia limitada de fiabilidade, no qual refere:
 - Os *KPI's* selecionados, bem como os métodos de cálculo utilizados são relevantes, robustos e fiáveis com base nos critérios estabelecidos na secção 1 dos *SLBP's*;
 - As *Sustainability Performance Targets* propostas são ambiciosas com base nos critérios definidos na secção 2 dos *SLBP's*;
 - Os *benchmarks* e bases de referência selecionados são relevantes e fiáveis com base nos critérios definidos na secção 2 dos *SLBP's*;
 - A informação relacionada com os cinco componentes principais dos *SLBP's* (seleção de indicadores-chave de desempenho (*KPI's*), calibragem das Metas de Desempenho de Sustentabilidade (*SPT's*), características dos títulos, divulgação e verificação) incluídos na Lista de Pré-emissão da Verificação de Dados e Divulgações da *SLB* incluídos no Anexo II dos *SLBP's*;
- Pelo desenho, implementação e manutenção de um sistema de controlo interno apropriado que permita a preparação do *Framework* e da Declaração que estejam isentos de distorções materialmente relevantes, nomeadamente resultantes de fraude ou erro;
- Pela prevenção e deteção de situações de fraude, erros e pela identificação e cumprimento das leis e regulamentos aplicáveis à sua atividade;
- Pelo processo que assegure que o Conselho de Administração e o pessoal envolvido na preparação do *Framework* e da Declaração possuem as competências adequadas.

A nossa Responsabilidade

A nossa responsabilidade consiste em examinar o *Framework* e a Declaração preparada pela Entidade e reportar uma conclusão independente de garantia limitada de fiabilidade com base na evidência obtida. O nosso trabalho foi efetuado de acordo com a Norma Internacional de Trabalhos de Garantia de Fiabilidade que Não Sejam Auditorias ou Revisões de Informação Financeira Histórica – ISAE 3000 (Revista) emitida pelo *International Auditing and Assurance Standards Board* (IAASB) da *International Federation of Accountants* (IFAC) e as demais normas e orientações técnicas da Ordem dos Revisores Oficiais de Contas, as quais exigem que o nosso trabalho seja planeado e executado com o objetivo de obter garantia limitada de fiabilidade sobre se nada chegou ao nosso conhecimento que nos leve a concluir que:

- A. a Declaração não cumpre, em todos os aspetos materialmente relevantes, com a aplicação dos critérios estabelecidos nas secções 1 e 2 dos *SLBP's* à seleção de indicadores-chave de desempenho (*KPI's*) e alinhamento das *Sustainability Performance Targets* (*SPT's*) definidas no *Framework*; e
- B. a informação relacionada com os cinco componentes principais dos *SLBP's* (seleção de indicadores-chave de desempenho (*KPI's*), alinhamento das *Sustainability Performance Targets* (*SPT's*), características dos títulos, divulgação e verificação) incluídos na Lista de Pré-emissão da Verificação de Dados e Divulgações da *SLB* incluídos no Anexo II dos *SLBP's* não cumpre, em todos os aspetos materialmente relevantes, com os requisitos estabelecidos no *Framework*;



Aplicámos a Norma Internacional de Controlo de Qualidade 1 e, como tal, mantemos um sistema de controlo de qualidade incluindo políticas e procedimentos documentados relativos ao cumprimento com requisitos éticos, normas profissionais e requisitos legais e regulatórios aplicáveis.

Somos independentes da Entidade nos termos da lei e cumprimos os demais requisitos éticos nos termos do código de ética da Ordem dos Revisores Oficiais de Contas.

Os procedimentos seleccionados dependem do nosso conhecimento dos requisitos estabelecidos no *Framework*, dos indicadores-chave de desempenho (*KPI's*), da informação que serviu de suporte à sua preparação e de outras circunstâncias relacionadas com o trabalho, e da consideração de áreas onde é provável que possam surgir distorções materialmente relevantes.

Um trabalho de garantia limitada de fiabilidade de informação relativa ao cumprimento dos requisitos associados aos *Sustainability-Linked Bonds Principles*, ("*SLBP's*") publicados pelo *International Capital Market Association* (ICMA) associados ao *Sustainability-Linked Bond*, ("*SLB's*"), consiste em indagações, principalmente aos responsáveis pela preparação da informação do *Framework* respeitando os requisitos dos *Sustainability-Linked Bonds Principles* e pela informação constante na declaração, na execução de procedimentos para obtenção de evidência, conforme apropriado.

Esses procedimentos incluíram:

- Realização de entrevistas com os colaboradores e responsáveis pelo desenvolvimento e implementação da estratégia de sustentabilidade da Entidade;
- Comparação da informação apresentada no *Framework* com a informação relacionada com as cinco componentes principais dos *SLBPs* (seleção de indicadores-chave de desempenho (*KPI's*), calibragem das Metas de Desempenho de Sustentabilidade (*SPT's*), características dos títulos, divulgação e verificação) incluídos na Lista de Pré-emissão da Verificação de Dados e Divulgações da *SLB* incluídos no Anexo II dos *SLBP's*;
- Avaliação da adequação dos métodos, políticas e procedimentos, e modelos utilizados na preparação da informação apresentada no *Framework* e na Declaração e avaliar a razoabilidade das estimativas e julgamentos realizados pela Entidade;
- Comparação da informação apresentada no *Framework* com a informação correspondente nas respetivas fontes de dados subjacentes relevantes por forma a determinar se a informação relevante contida nestas fontes se encontra devidamente incluída no *Framework*;
- Leitura da informação apresentada no *Framework* e na Declaração por forma a determinar se a informação se encontra concordante com o nosso conhecimento geral do desempenho em matéria de sustentabilidade da Entidade.

Os procedimentos de recolha de prova efetuados num trabalho de garantia limitada de fiabilidade são mais limitados do que num trabalho de garantia razoável de fiabilidade e por isso é obtida menor garantia de fiabilidade. Consequentemente, não nos permite obter a garantia de que tomaríamos conhecimento de todas as questões importantes que podem ser identificadas num trabalho de garantia razoável de fiabilidade pelo que não expressamos uma conclusão de garantia razoável de fiabilidade.



Conclusão

A nossa conclusão foi formada na base das, e sujeita às matérias descritas no nosso relatório.

Consideramos que a prova obtida é suficiente e apropriada para proporcionar bases para a nossa conclusão.

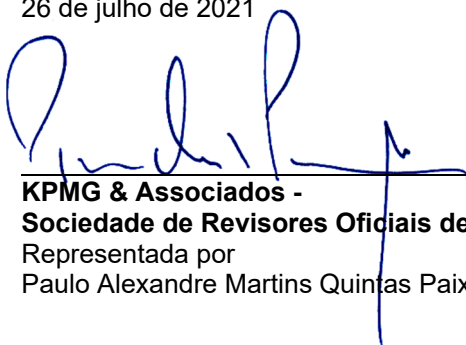
Com base nos procedimentos efetuados e prova obtida, nada chegou ao nosso conhecimento que nos leve a concluir que:

- a Declaração não cumpre, em todos os aspetos materialmente relevantes, com a aplicação dos critérios estabelecidos nas secções 1 e 2 dos *SLBP's* quanto à seleção de indicadores-chave de desempenho (*KPI's*) e à calibragem das Metas de Desempenho de Sustentabilidade (*SPT's*) definidas no *Framework*;
- a informação relacionada com os cinco componentes principais dos *SLBP's* (seleção de indicadores-chave de desempenho (*KPI's*), calibragem das Metas de Desempenho de Sustentabilidade (*SPT's*), características dos títulos, divulgação e verificação) incluídos na Lista de Pré-emissão da Verificação de Dados e Divulgações da *SLB* incluídos no Anexo II dos *SLBP's*, não cumpre em todos os aspetos materialmente relevantes, com os requisitos estabelecidos no *Framework*.

Restrições na distribuição e uso

O nosso relatório de garantia limitada de fiabilidade é emitido exclusivamente para informação e uso do Conselho de Administração da The Navigator Company, S.A. no âmbito especificado no primeiro parágrafo, pelo que não deverá ser utilizado para nenhuma outra finalidade ou qualquer outro propósito. Qualquer terceiro, excetuando a Entidade e os futuros detentores do SLB, que tenha acesso ao nosso relatório ou a uma cópia e opte por utilizá-la como suporte (ou parte do mesmo) fá-lo por sua conta e risco. Não aceitamos ou assumimos qualquer responsabilidade perante terceiras entidades para além da Entidade, pelo nosso trabalho, por este relatório de garantia limitada de fiabilidade ou pelas nossas conclusões.

26 de julho de 2021



KPMG & Associados -
Sociedade de Revisores Oficiais de Contas, S.A. (n.º 189)
Representada por
Paulo Alexandre Martins Quintas Paixão (ROC n.º 1427)



The Navigator Company

26 de julho de 2021

2 Declaração do Conselho de Administração



Declaração do Conselho de Administração

To: Banco BPI, S.A e CaixaBank, S.A

Data: 23 de julho de 2021

Exmos. Senhores,

No âmbito dos requisitos associados aos Sustainability-Linked Bonds Principles, ("SLBPs") publicados pelo International Capital Market Association (ICMA) relativos aos Sustainability-Linked Bond, ("SLBs") do "Contrato de Organização, Montagem e Garantia de Subscrição relativo à emissão por subscrição particular de 1.000 obrigações, no montante total de € 100.000.000, denominada "Navigator 2021-2026 ESG", e tendo por base o Sustainability – Linked Bonds *Framework* da The Navigator Company, o Conselho de Administração confirma que :

- Os *KPI's* selecionados, bem como os métodos de cálculo utilizados são relevantes, robustos e fiáveis com base nos critérios estabelecidos na secção 1 dos *SLBP's*;
- As *Sustainability Performance Targets* propostas são ambiciosas com base nos critérios definidos na secção 2 dos *SLBPs*;
- Os *benchmarks* e bases de referência selecionados são relevantes e fiáveis com base nos critérios definidos na secção 2 dos *SLBPs*; e
- A informação relacionada com os cinco componentes principais dos *SLBPs* (seleção de indicadores-chave de desempenho (*KPI's*), calibragem das Metas de Desempenho de Sustentabilidade (*SPTs*), características dos títulos, divulgação e verificação) incluídos na Lista de Pré-emissão da Verificação de Dados e Divulgações da *SLB* incluídos no Anexo II dos *SLBP's*;

Atentamente,

The Navigator Company, S.A.
Sociedade Aberta · Public Held Company

Mitrena · Apartado 55
2901-861 SETÚBAL
PORTUGAL

T/P: + 351 265 709 000
F: + 351 265 709 165
thenavigatorcompany.com

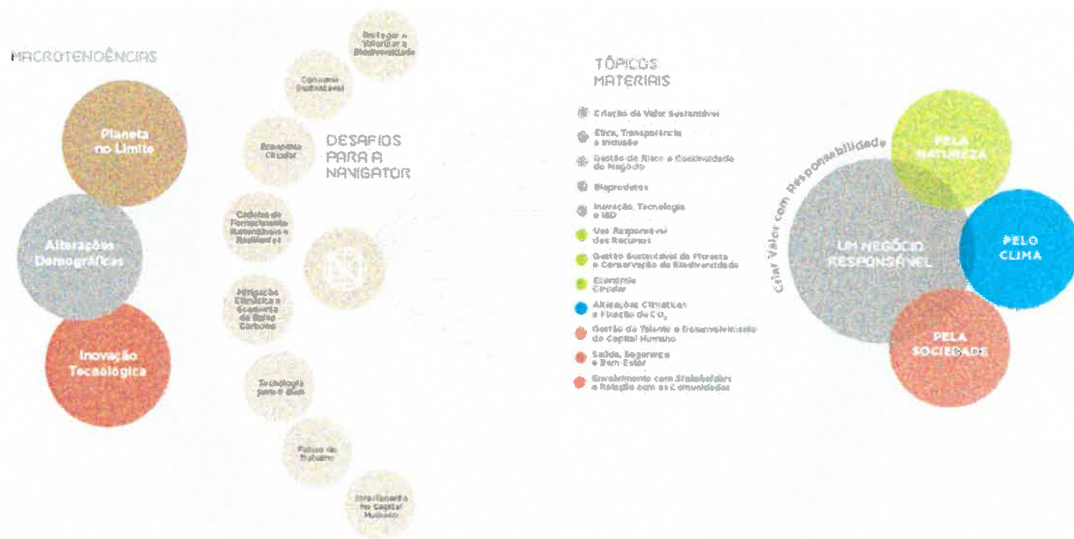


The Navigator Company

26 de julho de 2021

3 Sustainability-Linked Bonds Framework

SUSTAINABILITY-LINKED BONDS FRAMEWORK



THE NAVIGATOR COMPANY

2021

24

1. Sobre a The Navigator Company

A The Navigator Company é um produtor integrado de floresta, pasta, papel, *tissue* e bioenergia, cuja atividade se encontra alicerçada em fábricas de última geração à escala mundial, com tecnologia de ponta. É reconhecida como uma referência de qualidade no setor em todo o mundo.

O Grupo desenvolve uma atividade florestal verticalmente integrada, com o seu próprio Instituto de Investigação da Floresta e Papel, e é responsável pela gestão de uma importante área florestal em Portugal (1,2% da área do país), 100% certificada pelos sistemas FSC[®] e PEFC^{TM1}.

A Companhia dispõe ainda de uma capacidade de produção de 1,6 milhões de toneladas de papel, 1,6 milhões de toneladas de pasta, 130 mil toneladas de *tissue* e 2,5 TWh de energia renovável por ano – o que corresponde, aproximadamente, a 4% da produção energética em Portugal e 52% da energia gerada a partir de biomassa florestal.

A The Navigator Company é a terceira maior exportadora em Portugal, representando aproximadamente 1% do PIB nacional e 2,4% das exportações nacionais de bens, gerando um elevado valor acrescentado nacional. Em 2020, a Companhia teve um volume de negócios de € 1 385 milhões, sendo que mais de 90% dos produtos do Grupo foram vendidos fora de Portugal, em aproximadamente 130 países.

2. A Navigator e a Sustentabilidade

“O primeiro passo para a Sustentabilidade começa exatamente por tomar medidas que tornem sustentável o próprio modelo de negócio.”

A prioridade desta equipa de gestão tem sido, em simultâneo: robustecer os negócios atuais, focando a organização na gestão criteriosa da base de custos fixos e variáveis; definir a proposta de valor e a consequente estratégia de preços desses negócios; promover o desenvolvimento dos nossos Colaboradores e procurar novos caminhos de inovação e crescimento.

A Inovação Tecnológica representa um desafio para o nosso modelo de negócio.”

António Redondo, CEO

A Navigator realizou, em 2020, um processo de reflexão estratégica que envolveu a identificação das macrotendências globais e desafios que se colocam à condução do negócio, e reviu a sua Agenda de Sustentabilidade. No âmbito da análise de materialidade, e com base na Agenda 2030 das Nações Unidas, foi também analisado o contributo da Navigator para os Objetivos de Desenvolvimento Sustentável.

A construção da **Agenda de Gestão Responsável 2030** envolveu várias etapas.

¹ FSC – Forest Stewardship Council[®] (Licença FSC – C010852); PEFC – Programme for the Endorsement of Forest Certification schemes (Licença PEFC/13-23-001)



A Agenda 2030 da Navigator aborda os temas mais relevantes para a Companhia e para os seus *Stakeholders* – 12 tópicos materiais –, integrando-os nos seus eixos estratégicos.

O foco central – **Um Negócio Responsável** – é transversal a todas as áreas, e a todos os eixos da estratégia, e inclui temáticas como a Criação de Valor Sustentável, a Ética, a Gestão de Risco e a Inovação.

Os três eixos estratégicos de atuação – **Pela Natureza**, **Pelo Clima** e **Pela Sociedade** – agregam os temas em que a empresa se tem focalizado e que surgem com uma maior ambição nesta década.

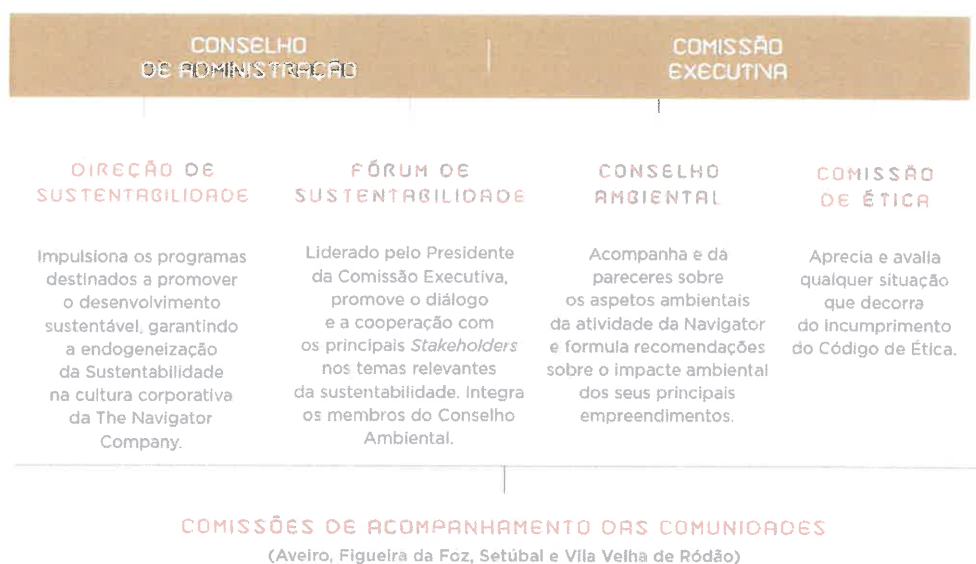


A Agenda da Navigator está corporizada em **14 compromissos** (e respetivos objetivos), enquadrados nos eixos estratégicos e alinhados com os **ODS das Nações Unidas**, que se inscreveram no **Roteiro de Sustentabilidade 2030**, o suporte da gestão da Navigator para a “Década de Ação”.

3. O Governance da Sustentabilidade da Navigator

Uma governação forte é fundamental para construir uma organização resiliente e bem-sucedida em que a sustentabilidade é incorporada a todos os níveis. Envolvermo-nos de forma aberta e transparente com as partes interessadas ao longo da nossa cadeia de valor com o objetivo de criar um negócio justo e inclusivo. Políticas, sistemas de gestão e códigos de ética guiam a forma como conduzimos as nossas atividades, sustentam a forma como abordamos os riscos e oportunidades, e permitem-nos medir nosso desempenho em alinhamento com os compromissos assumidos.

Na The Navigator Company esta estrutura de governação está suportada por diversos órgãos com funções bem definidas no que se refere à gestão da sustentabilidade, tendo em vista garantir práticas empresariais enquadradas num Negócio Responsável.



Sendo o tema do envolvimento com Stakeholders uma prioridade para a Companhia, alterámos em 2020 o modelo subjacente ao Fórum de Sustentabilidade, uma iniciativa que visa potenciar a colaboração entre a Navigator e as várias entidades e personalidades que fazem parte da sua esfera de atuação, desde organizações da sociedade civil a Universidades, passando por associações de produtores florestais, clientes e fornecedores.

Iniciámos, assim, um novo ciclo, que se caracteriza pela adoção de um modelo regional capaz de potenciar uma maior proximidade da Companhia às comunidades locais situadas na envolvente industrial e florestal da Navigator.

4. O processo de análise de materialidade

"A ampla análise de materialidade que conduzimos é o pilar da nossa Agenda 2030: Criar Valor com Responsabilidade. A identificação das expectativas dos nossos *Stakeholders*, relativamente aos tópicos de sustentabilidade mais relevantes para a The Navigator Company, permite-nos concentrar os nossos esforços nas áreas onde podemos criar mais valor."

A The Navigator Company iniciou, em 2019, um processo de análise de materialidade mais abrangente e profundo face ao realizado anteriormente (em 2015), que terminou em 2020 com a análise dos dados obtidos no processo de auscultação a mais de 540 *Stakeholders*, internos e externos, e com a validação destes resultados pela Comissão Executiva. Foi um trabalho completo e abrangente, que envolveu *workshops*, entrevistas e reuniões internas para debate do tema, tendo em vista a construção da lista final de tópicos materiais. O processo de materialidade da Navigator está alinhado com os GRI *Sustainability Reporting Standards*.

O desenvolvimento deste trabalho recorreu a uma análise de *benchmarking*, envolvendo várias organizações de referência no domínio da Sustentabilidade, incluindo entidades do setor de Pasta & Papel, à reflexão sobre as tendências internacionais e ao referencial dos Objetivos de Desenvolvimento Sustentável das Nações Unidas.

Os tópicos materiais da Companhia são o suporte da nossa Agenda de Negócio Responsável, concretizada no Roteiro Navigator 2030 que espelha os nossos principais compromissos e objetivos para a próxima década.



5. A Navigator e o compromisso com os Objetivos de Desenvolvimento Sustentável (ODS) das Nações Unidas

A Agenda 2030 do Desenvolvimento Sustentável representa um apelo à ação na resposta aos desafios globais com que a Humanidade está confrontada. Na The Navigator Company estamos comprometidos em tornar os Objetivos de Desenvolvimento Sustentável (ODS) das Nações Unidas uma realidade.

Com base na recente análise de materialidade e na Agenda 2030, procedemos também à análise dos Objetivos de Desenvolvimento Sustentável (ODS) das Nações Unidas, nomeadamente dos que consideramos serem prioritários, ou seja, onde podemos exercer uma contribuição mais direta.

A metodologia interna adotada para avaliar este impacto compreendeu as seguintes etapas:

1. Identificação dos ODS que a Navigator tem vindo a reportar
2. Consideração dos ODS identificados pelo Forest Solutions Group do WBCSD
3. Análise dos 17 ODS e das suas 169 metas
4. Cruzamento dos 12 novos tópicos materiais com os 17 ODS da ONU
5. Identificação das metas aplicáveis
6. Alinhamento com os eixos estratégicos
7. Obtenção de três níveis distintos de ODS



Os resultados da análise efetuada permitiram-nos classificar os ODS em três níveis: “core”, “supportive” e “outros”.



ODS Core

Gerar impacto positivo nestes ODS constitui uma oportunidade para a criação de valor sustentável a longo prazo e promover a transformação da Navigator, tal como do setor, de forma a responder aos desafios futuros.

ODS Supportive

O percurso da Navigator até 2030 irá ter impacto nestes ODS, de forma direta ou indireta. Responder a estes ODS constitui uma oportunidade de crescimento económico sustentável através de uma gestão mais responsável dos recursos, da geração de valor nas comunidades e do estabelecimento de parcerias.

Outros ODS

A Agenda 2030 da Navigator irá interagir de forma menos direta com estes ODS, embora exista um potencial contributo positivo através dos seus compromissos e planos de atividade.

6. Roteiro 2030 da Navigator: os Compromissos

Na Agenda 2030 da Navigator, os compromissos do Roteiro 2030 foram definidos em colaboração com as várias áreas e atividades. A partir de 2021 passaremos a reportar o nosso desempenho em cada um dos 14 Compromissos, de acordo com os objetivos definidos e com os indicadores de performance (KPIs) associados.

Compromissos

Eixo 'Um Negócio Sustentável'

Ambição: Criar Valor Sustentável

1. Desenvolver bioprodutos sustentáveis, reduzindo a dependência dos recursos fósseis e promovendo a descarbonização da economia
2. Promover a co-criação científica e tecnológica no domínio da bioeconomia e dos Bioprodutos
3. Promover a produtividade, resiliência e sustentabilidade da floresta nacional
4. Desenvolver produtos inovadores, competitivos e sustentáveis

Eixo 'Pela Natureza'

Ambição: Preservar e valorizar o Capital Natural

5. Promover a eficiência no uso de recursos minimizando a nossa pegada ecológica
6. **Garantir a sustentabilidade do uso do solo e dos recursos florestais, incluindo a biodiversidade**
7. Promover a bioeconomia circular privilegiando soluções de I&D

Eixo 'Pelo Clima'

Ambição: Contribuir para uma economia circular e de baixo carbono

8. **Investir em soluções de baixo carbono rumo à neutralidade carbónica**

Eixo 'Pela Sociedade'

Ambição: Desenvolver as nossas pessoas, envolver as comunidades e partilhar o valor com a sociedade de forma justa e inclusiva

9. Promover o desenvolvimento e capacitação do capital humano em alinhamento com as necessidades atuais e futuras da Companhia
10. Contribuir para a qualificação e empregabilidade dos jovens das regiões onde operamos
11. Promover uma cultura organizacional inclusiva capaz de integrar desafios internos e externos
12. Garantir um ambiente seguro e saudável para os Colaboradores assegurando o seu Bem-estar
13. Desenvolver a relação com as comunidades
14. Promover a transferência de conhecimento e consciencialização pública da relevância económica, social e ambiental da floresta

7. A Navigator e os Sustainability-Linked Bonds

A The Navigator Company pretende emitir os *Sustainability-Linked Bonds* no sentido de demonstrar o seu compromisso com a Sustentabilidade e com as matérias ambientais, em particular. No âmbito desta emissão, a empresa compromete-se com objetivos específicos. Através da emissão deste instrumento e com a indexação do mesmo às emissões de CO₂ e à aquisição de madeira certificada, a Navigator sublinha junto dos seus stakeholders o compromisso com o combate às alterações climáticas e com a garantia da sustentabilidade do uso do solo e dos recursos florestais, incluindo a biodiversidade através da aquisição de madeira certificada.

Racional para a utilização dos indicadores e consistência com a estratégia de Gestão Responsável da Navigator

Os indicadores escolhidos pela Navigator, nomeadamente a Emissão de CO₂ e a Madeira Nacional Certificada, são dois indicadores relevantes para a empresa, conforme já referido, e também para a indústria em que se insere. Estes dois indicadores são de especial relevância quando analisado o negócio e as operações da Navigator, que tem na madeira a sua principal matéria-prima e tem vindo a investir na eficiência energética.

Adicionalmente, ambos os indicadores seleccionados – referentes a redução de emissões e aumento de abastecimento de madeira certificada – estão associados a dois dos eixos estratégicos de atuação da Navigator, contribuem diretamente para combater as alterações climáticas e suportam, de forma direta e expressiva, os ODS “core” ODS 13 – Ação Climática e ODS 15 – Proteger a Vida Terrestre.

Estes são dois indicadores materiais para a Navigator e fazem parte das principais matérias do ESG para o sector da Pasta, Papel e Floresta.

Nas próximas secções deste Framework, serão abordados os principais elementos do *Sustainability-Linked Bonds Principles* publicados pelo *International Capital Market Association (ICMA)*:

- i. **Seleção de KPI's**
- ii. **Alinhamento do Indicadores com os Sustainability Performance Targets**
- iii. **Características dos Títulos**
- iv. **Comunicação**
- v. **Verificação**

i. Seleção de KPI's

Emissões CO₂

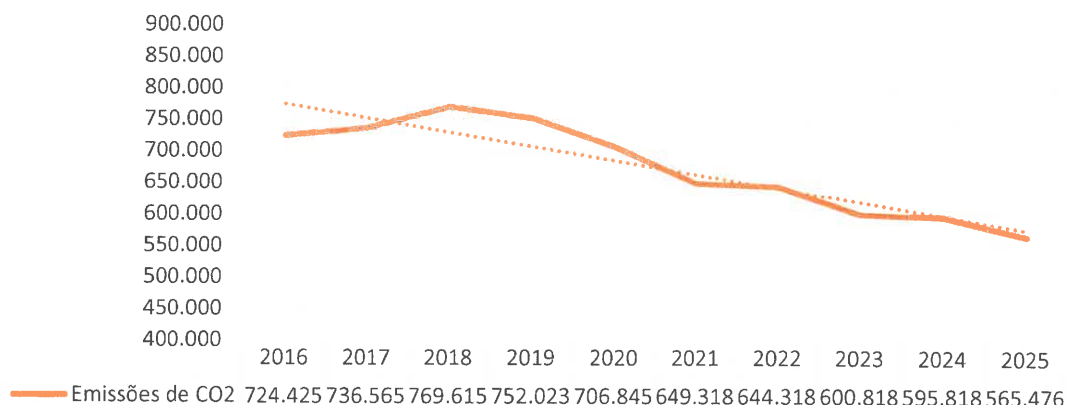
Enquadramento na Agenda de Sustentabilidade 2030 da Navigator	<ul style="list-style-type: none"> • Eixo estratégico: “Pelo Clima” • Compromisso 8: Investir em soluções de baixo carbono rumo à neutralidade carbónica • ODS do grupo “core” com que se relaciona: ODS 13 – Ação Climática e ODS 9 – Indústria, Inovação e Infraestruturas • Objetivo: Reduzir em 86% as emissões diretas de CO₂ dos complexos industriais em 2035 (ano base: 2018)
---	--

A The Navigator Company, na qualidade de empresa industrial de base florestal, e sendo líder na produção nacional de energia elétrica renovável a partir de biomassa, encontra-se totalmente alinhada com a importância do tema das alterações climáticas e tem desenvolvido diversos projetos e iniciativas no sentido de minimizar as emissões de CO₂ resultantes da sua atividade e promover a melhoria do seu desempenho energético.

Destes, destaca-se o Roteiro para a Neutralidade Carbónica da Companhia onde a Navigator assume o compromisso de ser neutra em carbono nos seus complexos industriais até ao ano 2035, o que passa pela redução de 86% das emissões diretas de CO₂ nesse âmbito.

Para tal foi definido um conjunto de medidas que serão implementadas nos diferentes complexos industriais, consoante as necessidades identificadas, e de acordo com um plano de ação de onde se destaca a implantação de uma nova caldeira de biomassa, uma nova cogeração, conversão dos fornos de cal para uso de biomassa e substituição do uso do *fuel* por gás natural ou *pellets*.

Emissões de CO₂ – Scope 1 (Base CELE)



Conforme referido, este indicador é relevante na medida que cobre a essência das operações e actividades do grupo (“Core”), nomeadamente as emissões de CO₂ dos complexos industriais em 2035 (ano base: 2018). Trata-se de um indicador quantificável e mensurável, devidamente divulgado no sector, existindo *guidance* para a quantificação e mensuração do mesmo. Durante o ano 2020, foi adoptada a metodologia do GHG Protocol, no âmbito de uma colaboração com a Faculdade de Ciências e Tecnologia da Universidade Nova de Lisboa, tendo em vista introduzir maior abrangência no cálculo do inventário de emissões de Gases com Efeito de Estufa (GEE).

Os dados relativos às emissões de CO₂ serão externamente verificados por um terceiro independente numa base anual. Tendo em consideração a abrangência do indicador e a metodologia associada ao seu apuramento, a abordagem possibilitará não só a confrontação com os objectivos definidos em termos de indicador mas, também, uma comparação com os restantes *peers* do sector Pulp, Paper and Forestry. A Navigator fará público os respectivos *assurance reports* sobre esta matéria anualmente.

Madeira Nacional Certificada:

Enquadramento na Agenda de Sustentabilidade 2030 da Navigator	<ul style="list-style-type: none"> • Eixo estratégico: “Pela Natureza” • Compromisso 6: Garantir a sustentabilidade do uso do solo e dos recursos florestais, incluindo a biodiversidade • ODS do grupo “core” com que se relaciona: ODS 12 – Produção e Consumo Sustentáveis, ODS 13 – Ação Climática e ODS 15 – Proteger a Vida Terrestre • Objetivo: Assegurar a utilização de 80% de madeira com origem certificada até 2030
---	--

Em 2020, a madeira nacional abastecida com certificação atingiu os 61% (sendo que a madeira proveniente das nossas florestas é 100% certificada) e a Companhia mantém como objetivo aumentar o abastecimento de madeira certificada.

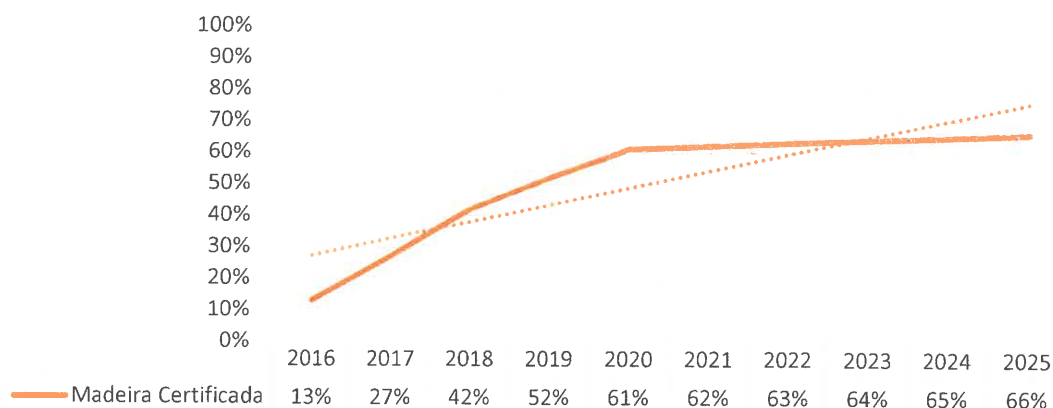
Para o efeito, tem vindo a investir num conjunto de programas, a título individual ou em parceria com outras organizações, que visam contribuir para vencer barreiras à certificação sentidas pelo setor florestal nacional, promover a melhoria da gestão florestal dos espaços florestais de terceiros e, concomitantemente, contribuir para a sua certificação e disponibilização em mercado de madeira com essa garantia de origem. Estes programas incluem serviços de extensão florestal, capacitação, transferência de tecnologia e conhecimento, entre outros, conforme se descreve brevemente:

- a) Oferta de *price premium* para fornecimento de madeira certificada (€4/m3).
- b) Iniciativas de apoio e transferência de conhecimento sobre Gestão florestal sustentável e certificação a outros proprietários e produtores florestais:
 - i. Tech4Forest (formação em boas práticas e H&S, etc., e distribuição de materiais formativos, *guidelines*, brochuras, etc.).
 - ii. Programa de fomento de produtividade e certificação no Mercado português, dirigido a grupos de certificação.
 - iii. Projeto “Melhor Eucalipto”, em colaboração com a Celpa (Ass. Portuguesa da Pasta e do Papel), que inclui sensibilização para boas práticas e os projetos “Limpa e Aduba” e “Re-plant”.
 - iv. Programa “Premium”, de apoio técnico a produtores florestais (com foco em agentes estratégicos) e partilha de benefícios gerados pela certificação.

Para além do impacte direto na gestão do território, e por isso do contributo para o ODS 15, este objetivo dá um claro contributo também para a Produção e Consumo Sustentáveis (ODS 12), a nível dos processos e dos produtos.

Esta aposta na gestão sustentável da floresta contribui para o Sequestro de CO₂ garantido pela coexistência de diversos tipos de floresta, de produção e conservação, para a redução de emissões (pela boa gestão do solo e da biodiversidade), a criação de paisagens resilientes a riscos ambientais e a obtenção de matérias-primas para bio-produtos com efeito de substituição das de origem fóssil e passíveis de serem recicladas e valorizadas (contributo para uma bioeconomia circular).

Utilização de Madeira Certificada



Conforme referido, este indicador é relevante na medida que se trata da principal matéria prima utilizada no processo produtivo do grupo. Trata-se de um indicador quantificável e mensurável, sendo divulgada a fórmula de cálculo para a quantificação e mensuração do mesmo.

Os dados relativos à Madeira Nacional Certificada serão externamente verificados por um terceiro independente numa base anual. Tendo em consideração a abrangência do indicador e a metodologia associada ao seu apuramento – devidamente alinhada com *Global Reporting Initiative's Guidelines* (GRI), possibilitará a confrontação com os objectivos definidos em termos de indicador e uma comparação com os restantes *peers* do sector *Pulp, Paper and Forestry*. A Navigator fará público os respectivos *assurance reports* sobre esta matéria anualmente.

ii. Alinhamento do Indicadores com os *Sustainability Performance Targets* (SPT's)

A Navigator considera que o primeiro passo para a Sustentabilidade começa exatamente por tomar medidas que tornem sustentável o próprio modelo de negócio. Desta forma, as metas e os indicadores associados a este SLB estão alinhados com a estratégia de sustentabilidade global da Navigator. Estes indicadores são consistentes com os *Sustainability Performance Targets*, tendo sido apresentado um cronograma anterior à formalização do SLB.

A Navigator apresenta um histórico de 3 anos do desempenho de cada indicador anterior a data da contratação do instrumento, sendo que as metas futuras encontram-se alinhadas com:

Emissões CO₂:

- Eixo estratégico: “Pelo Clima”
- Compromisso 8: Investir em soluções de baixo carbono rumo à neutralidade carbónica
- ODS do grupo “core” com que se relaciona: ODS 13 – Ação Climática e ODS 9 – Indústria, Inovação e Infraestruturas

Madeira Nacional Certificada:

- Eixo estratégico: “Pela Natureza”
- Compromisso 6: Garantir a sustentabilidade do uso do solo e dos recursos florestais, incluindo a biodiversidade
- ODS do grupo “core” com que se relaciona: ODS 12 – Produção e Consumo Sustentáveis, ODS 13 – Ação Climática e ODS 15 – Proteger a Vida Terrestre

No que diz respeito aos meios e investimentos planeados, a Navigator, considera que os investimentos inscritos no PMP permitirão atingir *Sustainability Performance Targets*.

No caso das Emissões de CO₂ a The Navigator Company, com base nos investimentos de Capex previstos, nomeadamente com a mudança da fonte de energia elétrica, para renovável a partir de biomassa em conjunto com os diversos projetos e iniciativas planeados, irá promover a melhoria do seu desempenho energético.

No que diz respeito à Madeira Nacional Certificada, estão planeados investimentos num conjunto de programas que visam contribuir para vencer barreiras à certificação sentidas pelo setor florestal nacional, promover a melhoria da gestão florestal dos espaços florestais de terceiros e, concomitantemente, contribuir para a sua certificação e disponibilização em mercado de madeira com essa garantia de origem.

iii. Características dos Títulos

Os *Sustainability-Linked Bonds* prevêm a avaliação do desempenho de sustentabilidade dos indicadores nos períodos de aferição face ao objetivo de sustentabilidade definido.

A margem será ajustada conforme descrito abaixo cumprimento ou incumprimento do objetivo de desempenho, conforme divulgado no Relatório de Gestão / Sustentabilidade:

- Se o desempenho dos KPI's atingirem em simultâneo o respetivo objetivo de sustentabilidade para o período de aferição relevante (cumprimento dos objetivos anuais), a margem será reduzida em 0,025%;
- Se o desempenho dos KPI's não atingir em simultâneo o respetivo objetivo de sustentabilidade para o período de aferição relevante (incumprimento dos objetivos anuais), a margem será aumentada em 0,025%;
- Se apenas o desempenho de um dos KPI's atingir o respetivo objetivo de sustentabilidade para o período de aferição relevante, a margem permanecerá inalterada, ou seja, manterá o seu valor base de 1,10%.

iv. Comunicação

A Navigator irá reportar pelo menos anualmente aos investidores as seguintes informações sobre o SLB:

- Relatórios independentes de garantia de fiabilidade; e

- Qualquer informação relevante que permita aos investidores monitorizar e acompanhar o grau de atingimento de cada um dos SPT's;

Este Framework bem como os relatórios independentes de garantia de fiabilidade, poderão ser consultados (versões em Português e Inglês) no nosso *website* corporativo www.thenavigatorcompany.com.

v. Verificação

Historicamente ambos os indicadores têm sido submetidos a diversas verificações externas, tendo a última avaliação sido realizada durante 2021, com respeito à informação não financeira relativa a 2020.

A The Navigator Company compromete-se a garantir que o nível de desempenho de cada KPI seja verificado externamente com uma periodicidade, pelo menos, anual, até à última avaliação de desempenho dos objetivos de sustentabilidade definidos no SPT.

Os relatórios de garantia limitada de fiabilidade serão disponibilizados publicamente no website da Navigator, bem como os Relatórios de Sustentabilidade.

