



Pilar 3 Offentliggjøring av finansiell informasjon

2025

SpareBank
NORDMØRE **1**

Bank
Forsikring
Eiendom
Regnskap

1 Innhold

1	Innledning.....	2
1.1	SpareBank 1 Nordmøre.....	2
	Visjon 3	
	Verdier 3	
	Strategiske hovedmålsettinger for 2023 -2025	3
	Børsnotering	3
	Rating 3	
1.2	SpareBank 1 Alliansen.....	3
2	Regelverk for kapitaldekning.....	5
2.1	Pilar 1 – minimumskrav til ansvarlig kapital.....	5
2.2	Pilar 2 – Vurdering av samlet kapitalbehov og Finanstilsynets oppfølging	5
	Pilar 2-tillegg.....	6
2.3	Pilar 3 – offentliggjøring av informasjon	6
3	Soliditet.....	7
3.1	Beregning av regulatorisk kapital (Pilar 1).....	7
	Risikoveide eiendeler	9
	Økonomisk kapital	10
3.2	Mål for ren kjernekapital.....	10
	Uvektet kjernekapitalandel.....	11
3.3	Kapitalvurderinger i tilknytning til ICAAP-prosessen (Pilar 2).....	11
4	Sammenligning av regulatorisk og risikojustert kapitalbehov	12
5	Risiko og kapitalstyring i SpareBank 1 Nordmøre.....	13
5.1	Organisering.....	14
5.2	Prosess for risiko- og kapitalstyring	15
	Strategisk målbilde/strategi.....	16
	Risikokartlegging.....	16
	Risikoanalyse.....	16
	Stresstester og scenarioanalyser.....	16
	Risikostrategier.....	17
	Kapitalstyring.....	18
	Etterlevelsesrisiko (compliance-risiko).....	18
	Rapportering	19
	Beredskapsplan og gjenopprettingsplan	21
6	Risiko-områder	22
6.1	Kredittrisiko.....	23
	Styring og kontroll.....	24
	Styrende dokumenter.....	24
	Kredittevurderingsprosess.....	25
	Kredittrisikomodeller og klassifisering.....	26
	Porteføljeinformasjon	30
	Sikkerhet.....	31
	Konsentrasjonsrisiko.....	31
	Nedskrivninger og mislighold	33
6.2	Markedsrisiko og motpartsrisiko	35
	Styring og kontroll.....	35
	Renterisiko.....	36
	Aksjerisiko.....	38
	Spreadrisiko - obligasjonsportefølje	38
	Valutarisiko.....	39

Eiendomsrisiko.....	39
6.3 Likviditetsrisiko.....	39
Styring og kontroll.....	39
Informasjon om finansieringskildene.....	40
Innskuddsdekning.....	40
Salg til SpareBank 1 Bolig- og Næringskreditt.....	40
Innlån i obligasjonsmarkedet.....	41
Likviditetsutvikling.....	41
Stresstest av bankens likviditet.....	42
6.4 Operasjonell risiko.....	42
Styring og kontroll.....	42
Utvikling i operasjonell risiko.....	43
Kapitalbehov.....	43
6.5 Eierrisiko.....	43
Konsolidering.....	44
Styring og kontroll.....	45
Beregning av kapitalbehov.....	45
6.6 Etterlevelsrisiko.....	46
6.7 ESG-risiko (Environment, Social and Governance).....	46
Styring og kontroll.....	46
Grunnlag for prioritering – dobbel vesentlighetsanalyse.....	47
Arbeid med bærekraft.....	49

1 Innledning

Dette dokumentet gir en beskrivelse av risiko- og kapitalstyring i SpareBank 1 Nordmøre, i samsvar med de krav som stilles til offentliggjøring av informasjon om kapital og risikoforhold, jf. Kapitalkravsforordningen (CRR (EU) 2013/575), jf. Forskrift om kapitalkrav og gjennomføring av CRR/CRD-regelverket (CRR/CRD forskriften).

SpareBank 1 Nordmøre vektlegger dialog med de ulike interessentgruppene der åpenhet, forutsigbarhet og gjennomsiktighet settes i fokus.

Formålet med dokumentet er å presentere finansiell informasjon som kan bidra til at markedsaktørene er bedre i stand til å vurdere:

- Bankens risikonivå
- Styring og kontroll med de ulike risikoene
- Kapitalsituasjonen, herunder likviditet og refinansieringsrisiko

Dokumentet baserer seg på myndighetspålagte krav som er ment å styrke stabiliteten i det finansielle systemet gjennom:

- Mer risikosensitive kapitalkrav
- Bedre risikostyring og kontroll
- Tettere tilsyn
- Mer informasjon til markedet

Vurderinger knyttet til risiko og kapitalbehov er gjort under ulike forutsetninger og er beheftet med usikkerhet.

Dette dokumentet oppdateres minimum årlig og ved behov dersom det skjer vesentlige endringer som har betydning for vurderingen av konsernets finansielle stilling. Vedlegg til Pilar 3 rapporten - standardiserte skjemaer, oppdateres etter anbefalt frekvens for det enkelte skjema.

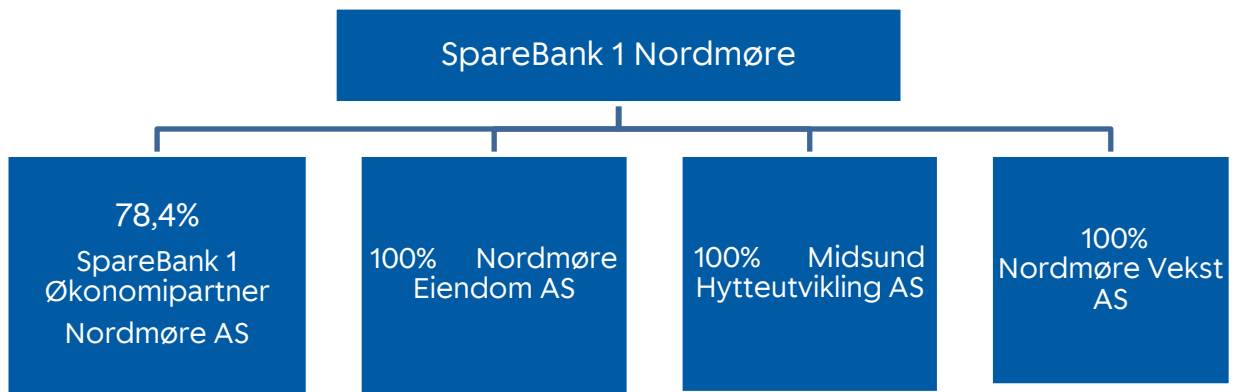
For informasjon utover dette dokumentet med vedlegg vises det til SpareBank 1 Nordmøres hjemmeside under [Om oss/Investor](#).

1.1 SpareBank 1 Nordmøre

SpareBank 1 Nordmøre har røtter tilbake til 05.04.1835. Det var dagen Kristiansunds Sparebank begynte sin virksomhet. Dette var den første banken mellom Bergen og Trondheim.

SpareBank 1 Nordmøre rundet 190 år i 2025, og skal med sin lange bankhistorie være en solid, lønnsom og selvstendig lokalisert bank i Møre og Romsdal. Vi skal være attraktive både for kunder, ansatte, egenkapitalbevisere og samarbeidspartnere gjennom å dyrke frem kvalitet og effektivitet. Vi er et komplett finanshus med en nasjonal allianse i ryggen, som arbeider hardt for å gi kundene effektive og gode løsninger.

SpareBank 1 Nordmøre har flere datterselskap: Nordmøre Eiendom AS, Midsund Hytteutvikling AS, Nordmøre Vekst AS SpareBank 1 Økonomipartner Nordmøre AS som for regnskapsformål har full konsolidering i bankens konsernregnskap.



Figur 1-1 – Konsernet SpareBank 1 Nordmøre

Visjon

«Vi utgjør en forskjell».

Verdier

- Nyskapende - Ærlig - Raus

Strategiske hovedmålsettinger for 2023 -2025

- 1) Lønnsomt lokalt finanshus
- 2) Fantastiske kundeopplevelser!
- 3) Super plass å jobbe!
- 4) Aktivt samfunnsengasjement for generasjoner

Børsnotering

Banken ble børsnotert 2. oktober 2017, og har ticker SNOR.

Rating

SpareBank 1 Nordmøre er ratet av Scope Ratings.

Utstederrating A-

Senior obligasjoner er ratet til A-

Ratingen har stabile utsikter.

Siste rapport fra Scope Ratings er tilgjengelig på bankens hjemmeside:

[Scope ratings](#)

1.2 SpareBank 1 Alliansen

SpareBank 1 Alliansen er et bank- og produktsamarbeid. Alliansen er samlet sett en av de største tilbyderne av finansielle produkter og tjenester i det norske markedet. Bankene i SpareBank 1 Alliansen distribuerer SpareBank 1 Gruppens produkter og samarbeider på sentrale områder som merkevare, arbeidsprosesser, kompetansebygging, IT- drift, systemutvikling og innkjøp. Alliansen har inngått strategiske samarbeidsavtaler med LO og LOs fagforbund.

SpareBank 1 Alliansen eies av 12 selvstendige banker, hvorav de 8 standardmetodebankene i alliansen eier sine andeler i alliansesamarbeidet gjennom SpareBank 1 SamSpar.

Et overordnet mål for SpareBank 1 Alliansen er å sikre den enkelte banks selvstendighet og regionale forankring gjennom sterk konkuranseevne, lønnsomhet og soliditet.

Nedenfor presenteres en oversikt over eier- og selskapsstrukturene i Alliansen.

SpareBank 1 Utvikling DA er 100 % eid av SpareBank 1-bankene og SpareBank 1 Gruppen med følgende eierbrøker:



Figur 1-2 SpareBank 1 alliansen

2 Regelverk for kapitaldekning

Fra 31. desember 2019 ble EUs kapitaldekningsregler (CRR/CRD IV) gjennomført i norsk lov. Kapitaldekningsregelverket baseres på tre pilarer:

- Pilar 1 Regulativt minimumskrav til ansvarlig kapital
- Pilar 2 Krav til risikostyring og internkontroll, herunder krav til interne prosesser for vurdering av risikoeksponering og av samlet kapitalbehov (ICAAP)*
- Pilar 3 Myndighetsfastsatt krav til offentliggjøring av informasjon om kapital- og risikoforhold til markedet.

Dette dokumentet oppdateres minimum årlig, rapporten for 2025 er ferdigstilt og offentliggjøres den 9. april 2025.

*ICAAP er en forkortelse for Internal Capital Adequacy Assessment Process.

2.1 Pilar 1 – minimumskrav til ansvarlig kapital

Pilar 1 omhandler minstekravet til ansvarlig kapital for kredittrisiko, operasjonell risiko og markedsrisiko, hvor minstekravet til kapitaldekning er fastsatt til 8 %. I tillegg kommer et samlet bufferkrav på 9,5 % pr. 31.12.25.

Kapitaldekningen fastsettes som forholdet mellom bankens samlede kapital og risikoveide eiendeler. Regulativt krav til ren kjernekapitaldekning inklusiv det kombinerte bufferkravet utgjør 15,24 % ved utgangen av 2025. Det kombinerte bufferkravet skal dekkes med ren kjernekapital.

Fra 01.01.18 gjennomføres forholdsmessig konsolidering med samarbeidende gruppe for kapitaldekningsformål, selskapene som inngår i konsolideringen fremgår av Tabell 6-12 – Selskap som forholdsmessig konsolideres som samarbeidende gruppe i tråd med finansforetaksloven § 17 – 13.

Beregning av ren kjernekapital, kjernekapital og kapitaldekning er gjennomført i tråd med CRR/CRDIV forskriften. De selskap som konsolideres for beregning av kapitaldekning fremgår av avsnitt 6.5 Eierrisiko.

2.2 Pilar 2 – Vurdering av samlet kapitalbehov og Finanstilsynets oppfølging

Pilar 2 er basert på to hovedprinsipper:

- Banken skal ha en prosess for å vurdere sin totale kapital i forhold til risikoprofil og en strategi for å opprettholde sitt kapitalnivå (ICAAP – Internal Capital Adequacy Assesment prosess).
- Finanstilsynet gjennomgår og evaluerer bankens interne vurderinger av kapitalbehov samt bankens strategier på ulike områder, samt overvåke og sikre overholdelse av myndighetspålagte kapitalkrav. Tilsynet har myndighet til å sette i verk passende tilsynsmessig tiltak om det ikke er tilfredsstillende resultat av denne prosessen.

SpareBank 1 Nordmøre gjennomfører minimum årlig en ICAAP-prosess. Prosessen tar utgangspunkt i regnskap, eksponering og kapitaldekning pr 31.12. for det enkelte år.

Pilar 2-tillegg

Banken har beregnet kapitalbehov i tråd med Finanstilsynets praksis for vurdering av risiko og kapitalbehov av 18. desember 2025. Kapital som benyttes for å oppfylle det risikovektede kapital Pilar 2 kravet skal bestå av minimum 56,25 % ren kjernekapital og 75 % kjernekapital som tilsvarer sammensetningen av kapital i Pilar 1. Banken gjennomfører ICAAP-prosessen minimum årlig.

SpareBank 1 Nordmøre sitt Pilar 2 tillegg er vedtatt til 2,2 % av det konsolidert beregningsgrunnlaget etter finansforetaksloven § 14-2. Pilar 2 tillegget ble fastsatt av Finanstilsynet 19.06.2023. Det vedtatte Pilar 2 tillegge på 2,2 % dekkes 1,24 % av ren kjernekapital det resterende dekkes av kjernekapitalen. SpareBank 1 Nordmøre er plassert i SREP-gruppe 3. Vedtak om Pilar 2 tillegg skal for denne gruppen fastsettes hvert tredje år, som betyr at banken skal ha ny vurdering knyttet til fastsettelse av Pilar 2 tillegg (SREP) våren 2026. Regulatorisk krav til ren kjernekapital inkl. Pilar 2-tillegg er 15,24 % ved utgangen av 2024, banken holder i tillegg 1,5 % kapitalkravsmargin i ren kjernekapital.

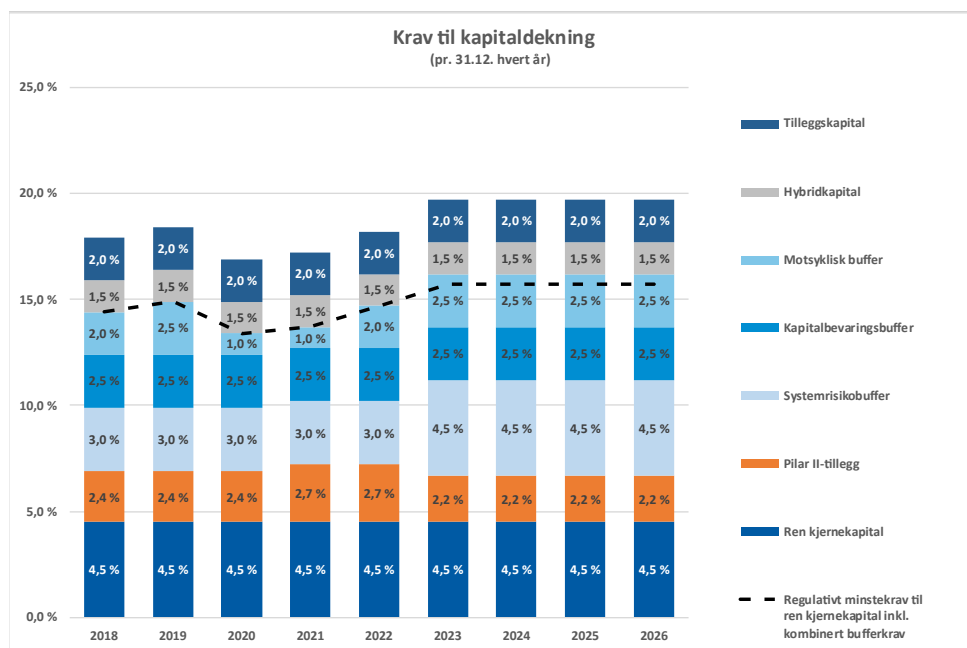
To sentrale nøkkeltall som benyttes i kapitalstyringen er kapitaldekning (Tier II), ren kjernekapitaldekning (CET1) og kjernekapitaldekning (Tier I).

Tier II:

$$\text{Kapitaldekning} = \frac{\text{Ansvarlig kapital}}{\text{Risikoveide eiendeler}}$$

CET 1 og Tier I:

$$\text{(Ren)Kjernekapitaldekning} = \frac{\text{(Ren)Kjernekapital}}{\text{Risikoveide eiendeler}}$$



Figur 2-1 – Krav til kapitaldekning

I ICAAP-prosessen prognostiseres banken ren kjernekapitaldekning for treårsperioden 2026 -2028. Banken benytter egen framskrivningsmodell for å fremskrive resultat og balanse og risikoveide eiendeler.

Banken oppfylder i hele prognoseperioden regulatorisk krav til ren kjernekapital inklusiv motsyklisk buffer og Pilar 2-tillegget. Beregningene frem i tid er beheftet med usikkerhet.

2.3 Pilar 3 – offentliggjøring av informasjon

Formålet med Pilar 3-rapporten er å bidra til økt markedsdisiplin og gjøre det enklere å sammenligne foretakene. Gjennom dokumentet skal markedsaktører kunne vurdere

SpareBank 1 Nordmøre sin risikoprofil, kapitalisering samt styring og kontroll av risiko. Informasjonen skal gis på en forståelig måte som gjør det mulig å sammenligne foretakene, det vises i den anledning til Basel II vedlegg Pilar 3.

Informasjonen skal offentliggjøres minimum årlig samtidig med årsregnskapet. Banken har i tråd med CRR/CRD IV forskriften publisert informasjon om organisasjonsstruktur, risikostyringssystem, rapporteringskanaler samt hvordan risikostyringskontrollen er bygd opp og organisert. Dette er ytterligere beskrevet i kapittel 5 Risiko og kapitalstyring i SpareBank 1 Nordmøre.



Figur 2-2 Metoder

3 Soliditet

3.1 Beregning av regulatorisk kapital (Pilar 1)

Tabellen nedenfor gir opplysninger om ansvarlig kapital, herunder ren kjernekapital, kjernekapital og kapitaldekning forholdsmessig konsolidert. Investering i datterselskap faller under vesentlighetsgrensen for rapportering av fullkonsolidert kapitaldekningsoppgave etter regelverket i CRD IV. Det utarbeides derfor ikke kapitaldekning på konsolidert nivå. Tabellen under viser morbank konsolidert med samarbeidende gruppe.

(i MNOK)	Forholdsmessig konsolidering	
	31.12.25	31.12.24
Ren kjernekapital	3.749	3.442
Kjernekapital	4.223	3.854
Ansvarlig kapital	4.813	4.371
Totalt beregningsgrunnlag	21.527	20.238
Ren kjernekapitaldekning	17,4 %	17,0 %
Kjernekapitaldekning	19,6 %	19,0 %
Kapitaldekning	22,4 %	21,6 %
Uvektet kjernekapitaldekning (Leverage ratio (LR))	9,2 %	9,0 %

Tabell 3-1 Kapitaldekning forholdsmessig konsolidert

Tabellen nedenfor gir opplysninger om ansvarlig kapital, herunder ren kjernekapital, kjernekapital og kapitaldekning for morbanken – SpareBank 1 Nordmøre.

Morbank (i MNOK)	31.12.25	31.12.24
Ansvarlig kapital		
Kjernekapital		
Eierandelskapital	906	906
Overkursfond	116	118
Utjevningfond	426	357
Sparebankens fond	2.527	2.316
Gavefond	39	10
Fondsobligasjon klassifisert som egenkapital	428	360
Annen egenkapital	20	21
Balansført egenkapital	4.463	4.087
Fondsobligasjon klassifisert som egenkapital	-428	-360
Sum balansført egenkapital ekskl. Fondsobligasjon klassifisert som EK	4.035	3.727
Del av delårs-resultat som ikke medregnes	-100	-81
Fradrag for goodwill og immaterielle eiendeler	-32	-17
Verdjusteringer som følge av kravene om forsvarlig verdsettelse	-4	-4
Utilstrekkelig dekning for misligholdte engasjement	-6	-25
Tilleggsfradrag i ren kjernekapital som institusjonen anser som nødvendige	-49	-49
Fradrag for vesentlige og ikke vesentlige eierandeler i finansiell sektor	0	0
Ren kjernekapital	3.843	3.550
Fondsobligasjoner	428	360
Fradrag for vesentlige og ikke vesentlige eierandeler i finansiell sektor	0	0
Kjernekapital	4.271	3.910
Ansvarlig lånekapital	537	450
Fradrag for ikke vesentlige eierandeler i finansiell sektor	0	0
Ansvarlig kapital	4.808	4.360
Risikovektet beregningsgrunnlag		
Kreditrisiko	16.285	15.563
Operasjonell risiko	1.356	1.400
CVA-tillegg (motpartsrisiko derivater)	6	8
Totalt beregningsgrunnlag	17.647	16.970
Kapitaldekning		
Ren kjernekapitaldekning	21,8 %	20,9 %
Kjernekapitaldekning	24,2 %	23,0 %
Kapitaldekning	27,2 %	25,7 %
Uvektet kjernekapitaldekning (Leverage ratio)	13,5 %	13,5 %
Bufferkrav		
Bevaringsbuffer	441	424
Motsyklisk buffer	441	424
Systemrisikobuffer	794	764
Sum bufferkrav til ren kjernekapital	1.677	1.612
Minimumskrav til ren kjernekapital	794	764
Tilgjengelig ren kjernekapital	1.372	1.174

Tabell 3-2 Kapitaldekning til morbanken i hele tusen kroner.

Se også Vedlegg til Pilar 3 rapporten – standardiserte skjemaer, hvor det er ytterligere informasjon om ansvarlig kapital for morbanken SpareBank 1 Nordmøre.

(tall i MNOK)	2025		2024	
	Beregningsgrunnlag	Kapitalkrav	Beregningsgrunnlag	Kapitalkrav
Stater	2	0	12	1
Lokale og regionale myndigheter	85	7	69	6
Offentlig eide foretak	20	2	0	0
Institusjoner	222	18	185	15
Foretak	3.163	253	5.303	424
Massemarkedsengasjement	254	20	1.797	144
Engasjementer med pantesikkerhet i eiendom	9.677	774	5.182	415
Forfalte engasjement	442	35	651	52
Høyrisikoengasjement	122	10	348	28
Obligasjoner med fortinnsrett	85	7	77	6
Andeler i verdipapirfond	60	5	69	6
Egenkapitalposisjoner	1.481	118	1.262	101
Øvrige engasjement	672	54	608	49
Sum kredittrisiko	16.285	1.303	15.563	1.245
Operasjonell risiko	1.356	108	1.400	112
CVA-tillegg (motpartsrisiko derivater)	6	1	8	1
Samlet kapitalkrav	17.647	1.412	16.970	1.358

Tabell 3-3 Minimumskrav til ansvarlig kapital i hele tusen kroner

Risikoveide eiendeler

Bankens eiendeler risikovektes etter standardmetoden. Risikovektene fremgår av CRR/CRD IV forskriften.

For SpareBank 1 Nordmøre pr. 31.12.2025 er totale engasjement og risikoveide eiendeler som følger:

Alle tall i MNOK	Risikoveide eiendeler	Total eksponering	Totalt risikoveide eiendeler for kredittrisiko fordelt på gruppe i prosent av beregningsgrunnlaget
Pantesikkerhet i eiendom	9.677	22.612	
Foretak	3.163	4.269	
Forfalte engasjement	442	407	
Institusjoner	222	1.090	
Massemarkedsengasjement	254	389	
Lokale og regionale myndigheter	85	365	
Obligasjoner med fortinnsrett	85	846	
Offentlig eide foretak	20	136	
Stater og sentralbanker	2	239	
Multilaterale utviklingsbanker	0	169	
Høyrisikoengasjement	122	82	
Andeler i Verdipapirfond	60	302	
Øvrige engasjement	672	674	
Egenkapitalposisjoner	1.481	1.481	
Totalt	16.285	33.061	

Tabell 3-4 Oversikt over risikoveide eiendeler beregnet etter standardmetoden

Det er gjennomført fradrag i ansvarlig kapital knyttet til ansvarlig lån og utlån til finansinstitusjoner.

I kategorien pantessikkerhet i eiendom blir engasjementer med sikkerhetsdekning innenfor 55 % av forsvarlig verdigrunnlag vektet med 20 %. Metoden gjør at et engasjement kan få kapitalvektning i flere kategorier med sikkerhetsdekning i bolig. Engasjement med sikkerhetsdekning innenfor 55 % av verdigrunnlaget utgjør den største enkeltvekten i bankens beregning av risikoveide eiendeler for beregning av kapitalkravet etter CRR/CRD IV-forskriften.

Ut over dette beregnes det kapital for konsentrasjoner som følge av eksponering i bransjer, størrelse på engasjement og geografisk eksponering samt kapital for stress banken kan utsettes for i forbindelse med makroøkonomiske endringer.

Økonomisk kapital

Økonomisk kapital beskriver hvor mye kapital konsernet mener det trenger for å dekke den faktiske risikoen konsernet har påtatt seg. Ettersom det er umulig å gardere seg mot alle tap, har konsernet fastsatt at den økonomiske kapitalen i utgangspunktet skal dekke 99,9 prosent av mulige uventede tap i løpet av en ettårs horisont.

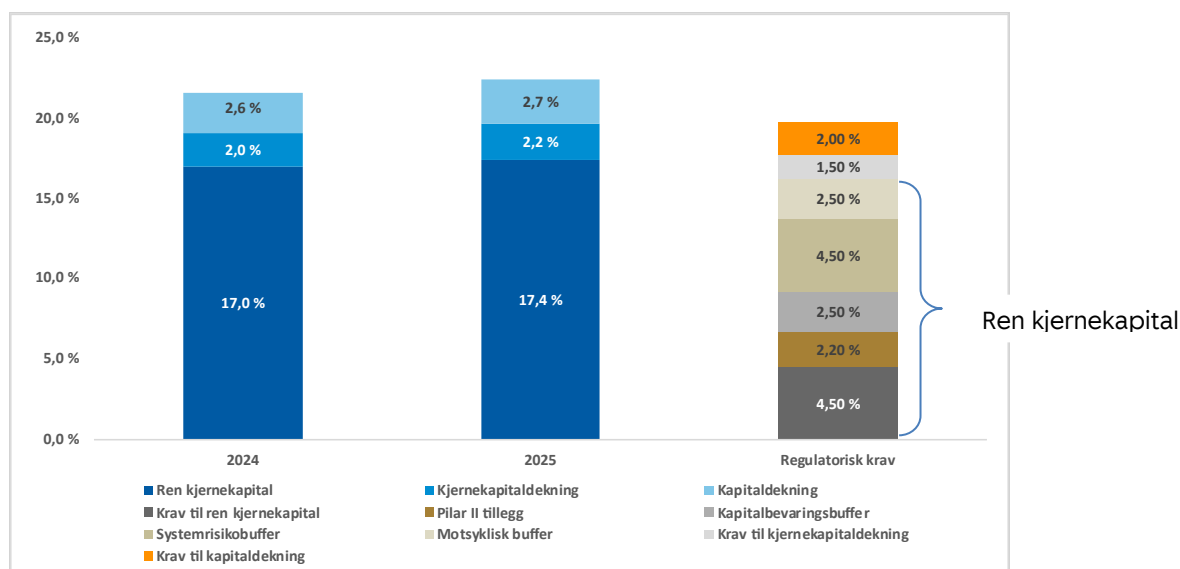
Kapitalbehovet beregnes først med utgangspunkt i beregnet uventet tap, deretter tillegges det ytterligere kapital for konsentrasjonsrisiko og risiko for en alvorlig økonomisk nedgangskonjunktur. Kapitalbehovet for en alvorlig økonomisk nedgangskonjunktur gjennomføres med utgangspunkt i en stresstest som fasiliteres av Kompetansesenter for kredittmodeller i Alliansen. Vi har tatt utgangspunkt i det stressscenario som Finanstilsynet beskriver i Finansielt utsyn for juni 2024. for en tenkt negativ utvikling i norsk økonomi for årene 2025-2030.

3.2 Mål for ren kjernekapital

Styret besluttet i april 2023 at banken til enhver tid minimum skal ha ren kjernekapital som minimum er 1,5 %-poeng høyere enn regulatorisk krav til ren kjernekapital.

	Regulatorisk krav
Regulatorisk krav til ren kjernekapital 31.12.25 inkl. 1,24 % av Pilar 2 tillegget	15,24 %
Kapitalkravsmargin	1,5 %
Mål for Ren kjernekapital	16,74 %

Tabell 3-5 Regulatorisk krav til ren kjernekapital



Figur 3-1 Utvikling i netto ansvarlig kapital i prosent i morbanken og konsolidert med samarbeidende gruppe jfr. Finansforetaksloven §17 – 13.

Vi ser av Figur 3-1 Utvikling i netto ansvarlig kapital i prosent at ren kjernekapitaldekning for perioden 2024 – 2025 dekker regulatorisk krav til kapital. Figuren viser regulatorisk krav pr. 31.12.2024. Det vedtatte Pilar 2 tillegge på 2,2 % dekkes 1,24 % av ren kjernekapital, det resterende dekkes av kjernekapitalen. Den motsykliske bufferen kan utgjøre inntil 2,5 %. Bufferen kan aktiveres kvartalsvis iht. Norges Bank sine beslutninger. Bufferen blir aktiv 12 måneder etter offentliggjøring. Motsyklisk buffer utgjorde 2,5 %-poeng ved utgangen av 2025.

Uvektet kjernekapitalandel

Uvektet egenkapital for SpareBank 1 Nordmøre utgjør 13,5 % for morbanken, og 9,2 % konsolidert med samarbeidende gruppe pr. 31.12.25. Uvektet egenkapital er beregnet ut fra bankens kjernekapital inklusive overgangsregler delt på forvaltningskapitalen tillagt poster utenfor balansen og verdi av derivater.

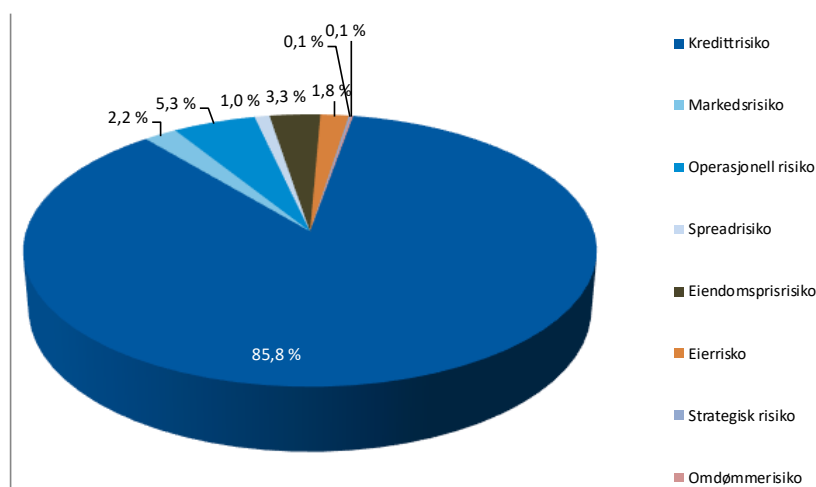


Figur 3-2 – Utvikling i uvektet egenkapitalandel (Leverage Ratio)

3.3 Kapitalvurderinger i tilknytning til ICAAP-prosessen (Pilar 2)

SpareBank 1 Nordmøre gjennomførte beregninger av kapitalkrav knyttet til Pilar 2 med utgangspunkt i regnskapet pr. 31.12.25 for perioden 2026 -2028. ICAAP (Internal Capital Adequacy Assessment Process). Beregningene angir den kapital som bindes ut fra den faktiske risiko banken har påtatt seg.

Risikofordeling fordelt på typer av risiko fremgår av Figur 3-3 Risikofordeling under. Bankens beregningsmetoder knyttet til ICAAP-prosessen framgår av Figur 2-2 Metoder. Det gjøres tillegg i kapitalbinding for risikoer knyttet til konsentrasjoner (størrelse, bransje, geografi) samt kapital knyttet til stress av makroøkonomiske forhold knyttet til arbeidsledighet, inflasjon, renteendringer m.m. På denne måten supplerer Pilar 2 minimumskravene i Pilar 1. Vi legger til grunn at banken skal gjennomføre beregningene i tråd med beste prosess og Finanstilsynets anbefalinger sett i forhold til størrelsen av vår bank.

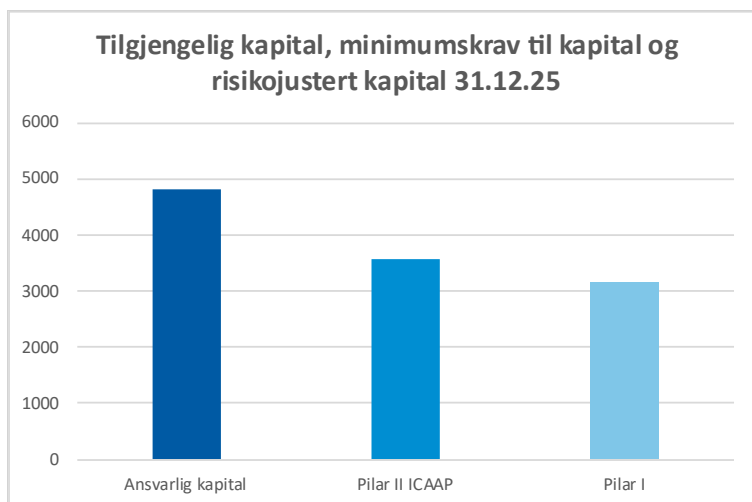


Figur 3-3 Risikofordeling

Vurderinger av økonomisk risiko og kapitalbehov er beheftet med usikkerhet.

4 Sammenligning av regulatorisk og risikojustert kapitalbehov

Banken er tilfredsstillende kapitalisert både ut ifra den risiko banken faktisk er eksponert mot og som det er avsatt kapital for under Pilar 2 og i forhold til regulativt krav til kapital. I figuren nedenfor sammenlignes minimumskrav til ansvarlig kapital (Pilar 1) og behovet for kapital (Pilar 2) etter gjeldende regelverk opp imot bankens ansvarlige kapital i konsernregnskapet pr. 31.12.25.



Figur 4-1 Sammenligning av tilgjengelig kapital

Hovedforskjellen mellom kapitalbehov beregnet etter Pilar 1 og Pilar 2 består i følgende:

Kredittrisiko:

Økonomisk kapital er en mer risikosensitiv tilnæringsmetode. Dette medfører økt behov for kapital ved høyere sannsynlighet for mislighold. Endrede konjunkturer er også bestemmende for misligholdssannsynligheten. Konsentrasjonsrisiko: ved beregning av risikojustert kapital tas det hensyn til konsentrasjon relatert til bransje, store engasjement og geografisk plassering.

Gjennom Pilar 2-beregningene estimeres og tillegges kapital i forhold til et estimat for den faktiske kredittrisiko banken er eksponert mot.

Markedsrisiko:

Det er kun kredittrisikoen i obligasjonsporteføljen som inngår beregningen av kapitalbehov under Pilar 1, I tillegg beregnes det under Pilar 2 renterisiko, valutarisiko og spreadrisiko og eiendomspriserisiko.

Eierrisiko:

Beregnes som omtalt under pkt. 6.5 Eierrisiko. Finansforetak som banken eier i Alliansen inngår i hovedsak i forholdsmessig konsolidering av samarbeidende gruppe, se Tabell 6-12. SpareBank 1 Gruppen, SpareBank 1 Markets og Eiendomsmegler 1 Midt-Norge inngår i fradragsberegningen.

Andre risikoer:

I Pilar 2 beregnes det økonomisk kapital for risikotypene omdømmerisiko, forretningsrisiko og strategisk risiko. Alle ansatte i SpareBank 1 Nordmøre har innskuddspensjonsordning denne ordningen binder ikke kapital. Se for øvrig pkt. 6.3 Likviditetsrisiko, 6.4 Operasjonell risiko, 6.5 Eierrisiko.

5 Risiko og kapitalstyring i SpareBank 1 Nordmøre

Risiko og kapitalstyring i SpareBank 1 Nordmøre skal støtte opp under konsernets strategiske utvikling og måloppnåelse og bidra til å opprettholde vedtatt risikoprofil. Risiko og kapitalstyring skal bidra til å sikre finansiell stabilitet og forsvarlig formuesforvaltning.

Konsernet har målsetning om å ha en moderat risikoprofil. Med en moderat risikoprofil menes at en enkelt hendelse ikke skal kunne true bankens finansielle stabilitet. Det er etablert mål og rammer som skal underbygge styrets risikotoleranse. Risikoprofilen følges opp gjennom kvartalsvis rapporteringer av knyttet til rammer og måloppnåelse til ledelsen og styret.

Type risiko	Styrets risikotoleranse
Kredittrisiko for PM	Lav
Kredittrisiko for BM	Moderat
Markedsrisiko	Lav
Likviditetsrisiko	Lav
Operasjonell risiko	Moderat
Øvrige risikoer	Lav

Konsernet skal sikre at inntjeningen hovedsakelig baseres på kunderelaterte formål, og ikke finansiell risikotaking. Det er etablert rammer og mål som skal underbygge styrets risikotoleranse i de ulike Policyene og strategiene:

- Overordnet policy for BM og PM
- Policy for markeds- og motpartsrisiko
- Strategi for likviditetsrisiko
- Policy for operasjonell risiko

Etterlevelse og tilpasning til regulatoriske krav knyttet til bærekraft er en risikodriver for risikotypene i tabellen over. Bankens mål for dette arbeidet er angitt i avsnitt 6.7 ESG-risiko.

Styret vedtar minimum årlig risikoprofilen som inngår i Strategi for risiko og kapitalstyring.

Det gjennomføres først en beregning av risikoevne og deretter fastsetter styret risikoviljen. Risikoevnen og -viljen defineres ut fra vekst i porteføljene, lønnsomhet, soliditet, likviditet og kredittkvalitet. Beregningen gjennomføres i bankens framskrivningsmodell vurderes ut fra et forventet scenario og et scenario for en alvorlig nedgangskonjunktur.

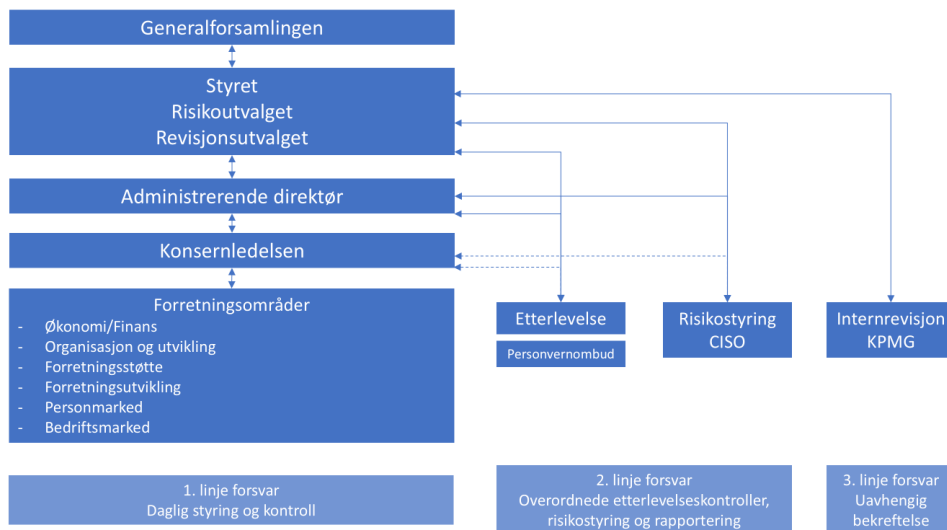
Risikoevne beskriver den maksimale risikoeksponering som konsernet kan tåle før det oppstår konflikt med myndighetskrav eller det tvinges til å gjennomføre uønskede tiltak herunder uønsket endring i strategi eller forretningsmodell.

Risikoviljen beskriver maksimal ønsket risikoeksponering ut fra et inntjenings- og tapsperspektiv, gitt den definerte risikoevne.

Strategi for risiko og kapitalstyring revideres minimum årlig. Dokumentet omfatter både beskrivelsen av komponentene i konsernets helhetlige risikostyring og beskrivelse av den interne prosessen for vurdering av konsernets kapitalbehov (ICAAP).

Dokumentet er bankens rammeverk for god risiko- og kapitalstyring. Strategien gir føringer for konsernets overordnede holdninger til risiko- og kapitalstyring, og skal sikre at konsernet har en effektiv og hensiktsmessig prosess for dette. Strategien skal også sikre at det interne rammeverket tilfredsstillende lover, forskrifter og beste praksis for god risiko- og kapitalstyring. Risikostyring rapporterer til administrerende direktør.

5.1 Organisering



Figur 5-1 Organisering av SpareBank 1 Nordmøre

Generalforsamlingen

Generalforsamlingen er bankens øverste organ, og er sammensatt av representanter fra kundene, egenkapitalbeviserne og ansatte.

Styret

Har ansvaret for å påse at konsernet har en ansvarlig kapital som er forsvarlig ut ifra vedtatt risikoprofil og myndighetspålagte krav. Styret fastsetter og overvåker de overordnede målsettingene relatert til risikoprofil og avkastning. Videre å fastlegge de overordnede rammer, fullmakter og retningslinjer for risikostyringen i konsernet, samt etiske regler som skal bidra til en høy etisk standard. Styremedlemmene har to selvstendige utvalg: Risikoutvalg og revisjonsutvalg.

Revisjonsutvalget er et forberedende og rådgivende arbeidsutvalg for styret. Revisjonsutvalgets oppgaver er regulert i finansforetaksloven § 8 -19. Revisjonsutvalget skal overvåke prosessen for finansiell rapportering og vurdere om internkontrollen innenfor finansiell rapportering fungerer effektivt. Utvalget skal ha løpende kontakt med ekstern revisor og påse at konsernet har uavhengig og effektiv ekstern revisjon.

Risikoutvalget er et forberedende og rådgivende arbeidsutvalg for styret. Risikoutvalgets oppgaver er regulert i finansforetaksloven § 13 – 6. Risikoutvalget skal sørge for at risiko- og kapitalstyringen i konsernet støtter opp under konsernets strategiske utvikling og måloppnåelse, som skal sikre finansiell stabilitet og forsvarlig formuesforvaltning.

I bankens årsrapport beskrives bankens eierstyring og selskapsledelse i tråd med NUES sine anbefalinger.

Administrerende direktør

Administrerende direktør har det overordnede ansvaret for risiko- og kapitalstyring i SpareBank 1 Nordmøre. Han er ansvarlig for å delegere fullmakter og å rapportere til styret. Administrerende direktør rapporterer månedlig til styret.

Konsernledelsen

Konsernledelsen består av administrerende direktør, direktør økonomi og finans/CFO, direktør forretningsstøtte/hvitvaskingsansvarlig, direktør organisasjonsutvikling, direktør forretningsutvikling, direktør bedriftsmarked, og direktør personmarked. Konsernledelsen er et rådgivende organ for administrerende direktør.

1. **Linjeforsvar:** Forretningsenhetene har ansvaret for daglig risikostyring gjennom å sørge for at etablerte rammer og internt regelverk etterlevs og at nødvendige tiltak etableres og gjennomføres.
2. **Linjeforsvar:** Risikostyring og Etterlevelse har ansvaret for videreutvikling, måling, vedlikehold, rapportering av konsernets risikostyring, etterlevelse av lover, forskrifter, samt internt regelverk og vurdere bankens internkontroll.
3. **Linjeforsvar:** Internrevisor sin rolle er å overvåke bankens samlede risiko-/kapitalstyring og interne kontroll på vegne av styret. Internrevisjonen skal også etterprøve om rutiner og retningslinjer etterlevs, samt vurdere om bankens modellverk knyttet til risiko- og kapitalstyring gir et riktig uttrykk for bankens samlede risiko- og kapitalsituasjon. KPMG er valgt internrevisor.

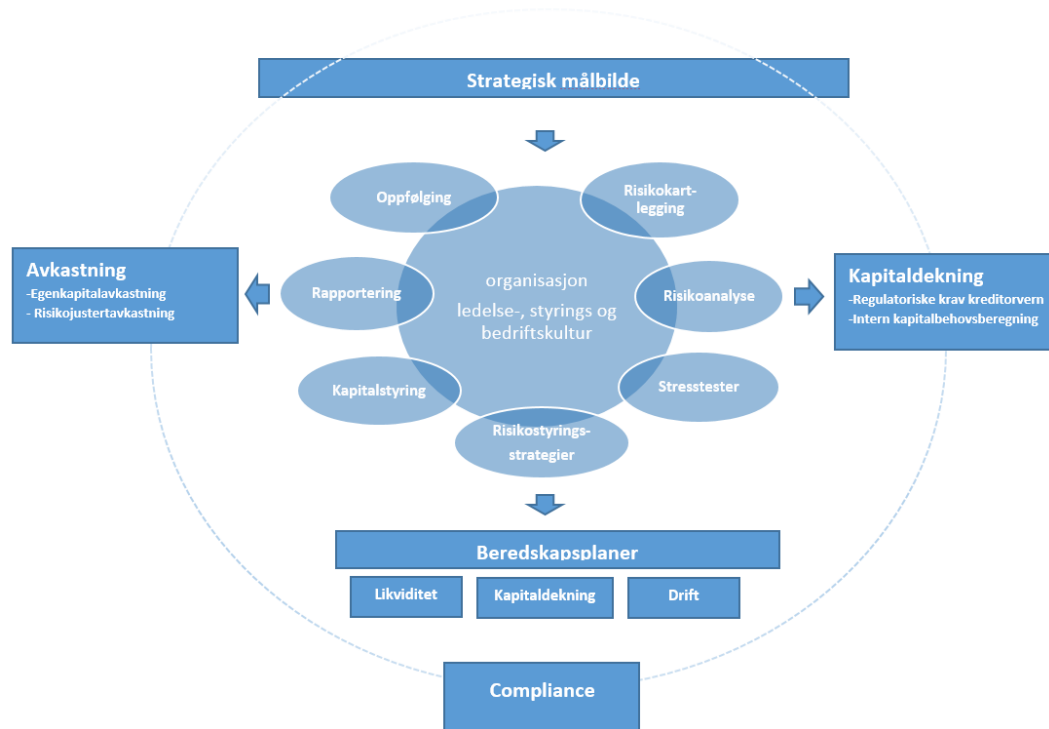
5.2 Prosess for risiko- og kapitalstyring

Helhetlig risikostyring er en prosess, gjennomført av virksomhetens styre, ledelse og ansatte, anvendt i fastsettelsen av strategi og på tvers av virksomheten. Prosessen er utformet for å identifisere potensielle hendelser som kan påvirke virksomheten og håndtere risiko slik at den samsvarer med virksomhetens risikoprofil. Dette for å gi en rimelig grad av sikkerhet for å oppnå de mål som er satt.

Prosessen skal følge overordnede mål, være i samsvar med, og støtte bankens formål. Den skal være kostnadseffektiv og rapporteringen skal være pålitelig og kunne benyttes både internt og eksternt. I tillegg bør prosessen utformes slik at den sikrer etterlevelse av lover og regler, bransjestandarder, interne retningslinjer og rutiner.

Bankens kapitaldekning og soliditet følges nøye og er et av de sentrale styringsparameterne, framskrivning av bankens resultat og balanse gjennomføres kvartalsvis. På denne måten har banken en kontinuerlig prosess for å søke en optimalisering av kapitalanvendelsen i forhold til overordnet strategi/forretningsplan som skal søke å sikre at strategiske måltall nås.

Styret i SpareBank 1 Nordmøre har vedtatt en strategi for risiko- og kapitalstyring. Dokumentet omfatter både beskrivelsen av komponentene i konsernets helhetlige risikostyring og beskrivelse av den interne prosessen for vurdering av konsernets kapitalbehov (ICAAP), og sikrer at det interne rammeverket tilfredsstillende lover, forskrifter og beste praksis for god risiko- og kapitalstyring.



Figur 5-2 Modell for risiko- og kapitalstyring

Risiko- og kapitalstyring kan deles inn i områder som henger innbyrdes sammen som Figur 5-2 Modell for risiko- og kapitalstyring over viser. Elementene skal sikre en effektiv og hensiktsmessig styring. Gjennom dette oppnås finansiell stabilitet og forsvarlig formuesforvaltning.

Strategisk målilde/strategi

SpareBank 1 Nordmøres strategiske målilde danner grunnlaget for risiko- og kapitalstyringen. Konsernet gjennomfører årlig revisjon av konsernets strategiplanverk. Dette innebærer en gjennomgang av rammebetingelser, herunder konkurransesituasjon, krav fra offentlige myndigheter, endringer i kundeadferd/kundebehov, kapitalbehovsvurderinger, organisering og fremtidig krav til kompetanse.

Risikokartlegging

Identifisering av risiko er en framoverskuende prosess, integrert i strategiarbeidet. Prosessen dekker alle vesentlige kjente risikoer konsernet utsettes for og gjennomføres minimum årlig.

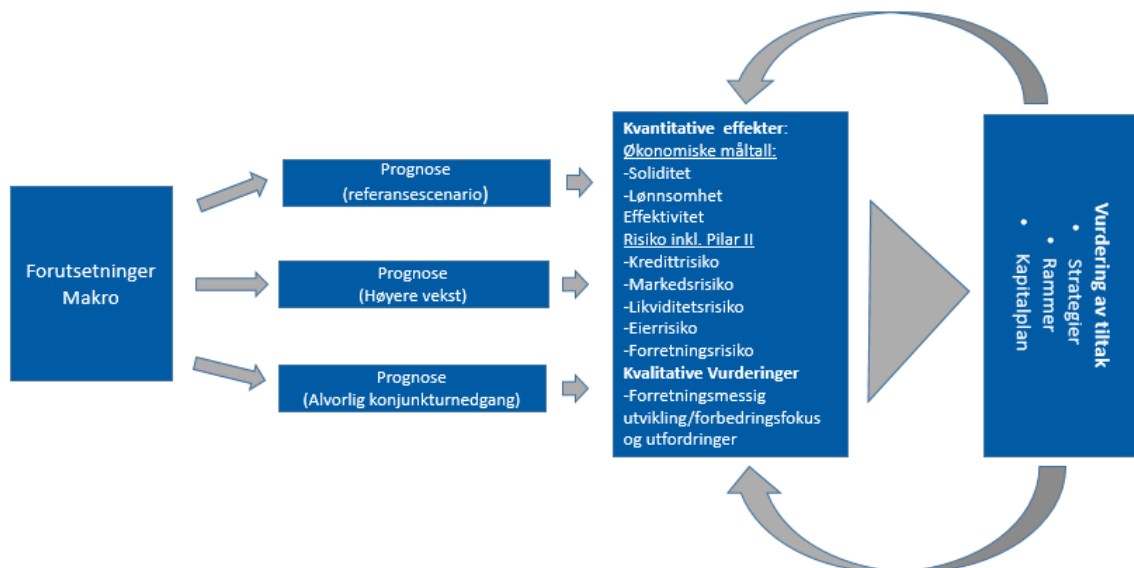
Risikoanalyse

Det gjennomføres grundige analyser av risikoene som er identifisert for å forstå risikoens egenskaper og for å vurdere effekten av etablerte kontroll- og styringstiltak. For områder hvor de etablerte tiltakene ikke vurderes som tilfredsstillende, implementeres nye tiltak.

Stresstester og scenarioanalyser

Det gjennomføres periodiske stresstester og scenarioanalyser for å analysere negative hendelser som påvirker resultat, balansen og kapitaldekningen i konsernet. Analysene tar hensyn til en negativ makroøkonomisk utvikling i en periode på 3 – 5 år frem i tid.

Prosessen fremgår av figuren under. I tillegg gjennomføres stresstest av bankens likviditet, nærmere beskrevet under 6.3.



Figur 5-3 Stresstester

Risikostrategier

Håndteringen av risikoen skjer gjennom implementering av konsernets risikostrategier, som angir konsernets risikovilje og evne. Strategiene godkjennes av styret og gjennomgås minimum årlig. De ulike strategiene for styring av risiko er omtalt i avsnittet om risikoprofil over, og de presenteres grundigere i kapittel 6.

Ved valg av risikostrategi legges det i SpareBank 1 Nordmøre tre prinsipper til grunn:

- Risikostrategiene skal gjenspeile konsernets overordnede mål og strategi.
- Risikostrategiene skal være en integrert del av konsernets løpende aktiviteter.
- Risikostrategiene må stå i forhold til konsernets evne og kapasitet.



Figur 5-4 Oversikt over strategier for risiko- og kapitalstyring i Sparebank 1 Nordmøre

Kapitalstyring

Kapitalstyringsprosessen i SpareBank 1 Nordmøre skal sikre:

- At konsernet vurderer ansvarlig kapital i forhold til vedtatt risikoprofil og kapitaldekningsmål.
- En strategi for opprettelse av forsvarlig kapitaldekning.
- En forsvarlig likviditetsstrategi som sikrer konkurransedyktig vilkår og langsiktig innlån fra kapitalmarkedene.
- At ledelsen og styret er orientert om status og forventet utvikling i risikoprofilen til konsernet.
- At ledelsen og styret er kjent med hvordan ulike hendelser kan påvirke resultat, kapitaldekning og likviditetssituasjonen til konsernet.

På grunnlag av det strategiske målbilde utarbeides en analyse av kapitalbehov for de påfølgende 3 år for å sikre langsiktig målrettet kapitalstyring. Analysen tar hensyn til framskrivning forventet finansielle utvikling for de neste tre årene. Det gjennomføres minimum årlig scenarioanalyser som beregner hvordan en situasjon med alvorlig økonomisk tilbakeslag påvirker bankens finansielle utvikling og soliditet fremskrevet for en 5 årsperiode.



Figur 5-5 Prosess for vurdering av konsernets kapitalbehov

Med grunnlag i framskrivningene av det samlede kapitalbehovet gjør ledelsen og styret en samlet vurdering av om kapitalbehovet er tilstrekkelig tilpasset konsernets nåværende og fremtidige risikoprofil og strategisk målbilde. Størrelsen på kapitalen i SpareBank 1 Nordmøre styres av interne vurderinger, krav nedfelt i CRR/CRD IV-forskriften og mål satt av styret i banken.

Etterlevelsesrisiko (compliance-risiko)

Banken skal i tråd med styrevedtatt Strategi for risiko- og kapitalstyring ha en moderat risikoprofil, dvs. at en enkelt hendelse ikke skal kunne skade bankens finansielle stilling i alvorlig grad. Regelverksutviklingen trekker i retning av at etterlevelsesrisikoen for banken øker grunnet betydelig kompleksitet og hyppige endringer i regulatoriske rammebetingelser.

Etterlevelsesrisikoen i SpareBank 1 Nordmøre skal være lav, og er konkretisert gjennom følgende mål:

- 1) Alle ansatte skal ha god kjennskap til regelverk og rutiner, og dermed etterlevelsesrisikoen innenfor sitt ansvarsområde.
- 2) Organisasjonskulturen skal kjennetegnes av en høy etisk standard.
- 3) Det skal være forsvarlige og systematiske prosesser som sikrer at endringer i lover og forskrifter blir identifisert, kommunisert og implementert på en korrekt måte.
- 4) Etterlevelsen av lover og forskrifter skal følges opp og rapporteres til ledelsen og styret.

- 5) Banken skal bidra aktivt i SpareBank 1-alliansen for å sikre etterlevelse av regelverk i utforming av produkter og prosesser, og hente gevinster fra samarbeidet i bankens egen etterlevelsprosess.

Rapportering

Konsernets risikorapportering har som formål å sikre at alle relevante organisasjonsnivåer har tilgang på tilstrekkelig, pålitelig og relevant risikorapportering. Rapporteringen danner grunnlaget for den videre oppfølgingen og overvåkingen av risikoeksponeringen og risikostyringsprosessen i konsernet.

Rapport	Mottaker/ beslutningst aker			Frekvens minimum			Ukentlig	Kommentar
	Styret	Adm. Dir.	KL	Årlig/halvårl	Kvartalsvis	Månedlig		
Strategi for risiko og kapitalstyring	X	X	X	X				Revideres minimum årlig, Risikoprofil: Risikovilje og risikoevne
Policy for Etterlevelse	X	X	X	X				Revideres minimum årlig
Strategi for Likviditetsrisiko, og policy for hhv. markedsrisiko, motpartsrisiko og operasjonell risiko	X	X	X	X				Detaljerte rammer og mål for de ulike risikoene, revideres minimum årlig
Policy for kreditt hhv. person- og bedriftsmarkedet	X	X	X	X				Detaljerte mål og rammer for kredittrisiko, revideres minimum årlig
ICAAP og ILAAP	X	X	X	X				Beregning og vurdering av bankens faktiske kapitalbehov sammenholdt mot regulativt krav ansvarlig kapital og bankens evne. Finansieringsrisiko, fundingfullmakt og bankens kapitalplan settes opp minimum årlig og revideres ved behov.
Gjenopprettingsplan	X	X	X	X				Gjenopprettingsplan skal revideres minimum årlig og ved behov.
Risikorapport	X	X	X		X			Status og utvikling i forhold til risiko som påvirker banken, oppfølging av mål og rammer. Analyse av utviklingstrekk og kapitaldekning.
Etterlevelsrapport	X	X	X		X			Informasjon om ny regulering, status etterlevelse av bl.a. hvitvaskingsloven, utlånsforskriften, informasjon om hendelser med mer.
Rapportering av indikatorer etter gjenopprettingsplanen	X	X	X		X			Det gjennomføres kvartalsvis rapportering på indikatorer under bankens gjenopprettingsplan.
Handlingsplan for oppfølging av brudd på styregodkjente mål og rammer	X	X				X		Dersom det oppstår brudd på styregodkjente mål og rammer, skal risikoeier angi hvilken handlingsplan som skal gjennomføres.
Økonomi/ Regnskapsrapport	X	X	X	X	X	X		Utvikling i resultat og balanse og de viktigste nøkkeltall med kommentarer.
Vurdering av nedskrivingsbehov etter IFRS9		X	X		X			Gjennomgang av store risikoutsatte engasjementer.
Driftsrapport	X	X	X			X		Status og utvikling i forhold til mål og rammer for alle bankens avdelinger.
Ukesrapport likviditet		X	X				X	Likviditetsutvikling, gjennomgang av nøkkeltall knyttet til likviditet og funding.
Rapport anti-hvitvasking	X	X	X		X			Gir informasjon om gjennomførte aktiviteter og risikonivå innen hvitvasking og terrorfinansiering.
Årsrapport personvern	X	X	X	X				Gir bl.a. oversikt over arbeid med personvern i banken
Kvalitetsrapport IKT	X	X	X	X				Rapporteres til styre halvårlig, oppfølging utkontraktering

Figur 5-6 Rapportering i SpareBank 1 Nordmøre
SpareBank 1 Nordmøre | Pilar 3 - 2025

Beredskapsplan og gjenopprettingsplan

Banken har egen beredskapsplan som angir hvordan hendelser og krisesituasjoner, med utgangspunkt i SpareBank 1 Alliansens felles beredskapsplan, skal håndteres i SpareBank 1 Nordmøre. I tillegg har banken en egen beredskapsplan for likviditet, og kapitaldekning.

Banken har utarbeidet en egen gjenopprettingsplan i tråd med finansforetaksloven § 20-5 og forskrift om utfyllende regler til finansforetaksforskriftens kapittel 20 Avsnitt II, samt Finanstilsynets retningslinjer for gjenopprettingsplaner rundskriv 1/2022.

Gjenopprettingsplanen ble sist styrebehandlet juni 2024. SpareBank 1 Nordmøre er underlagt krav til forenklede gjenopprettingsplaner med bakgrunn i at banken er plassert i Finanstilsynets SREP gruppe 3. Fordi banken inngår i SpareBank 1 alliansen er det krav om å utarbeide et scenario hvor et eller flere av de øvrige foretakene som inngår i SpareBank 1 alliansen får problemer samt en kommunikasjonsplan. Figuren under viser hvordan gjenopprettingsplanen er bygd opp. Planverket revideres og sendes Finanstilsynet årlig.

Styring av planen		Strategisk analyse og gjenopprettingskapasitet	Vesentlige endringer	Informasjon og kommunikasjon	Forberedende tiltak
Styring av planen («Governance»)	Utvikling og vedlikehold	Strategisk analyse	Generell beskrivelse	Kommunikasjon og offentliggjøring	Internt
	Iverksettelse av planen		Kjernevirksomhet og kritiske funksjoner		Eksternt
	Godkjenning		Juridisk og finansiell struktur		Håndtering av negative markedsreaksjoner
	Indikatorer		Eksterne avhengigheter		
	Sammenheng med risikostyringen		Gjenopprettings tiltakene		
	Ledelsesinformasjonssystem		Scenarioene		
Forberedende tiltak					

Figur 5-7 Oversikt gjenopprettingsplan

[Finanstilsynets Rundskriv 1/22 Retningslinjer for gjenopprettingsplaner](#)

Det er utarbeidet egen rutine i samsvar med rundskriv 1/2022. Det er utviklet ensartet praksis og metodikk for håndtering av kriser i SpareBank 1 Alliansen.

6 Risiko-områder

Med risiko skal forstås alle forhold som kan hindre konsernet i å nå sine mål nedfelt i overordnet strategi.

Systemrisiko	Risiko for at en ustabil finansiell situasjon blir så omfattende at det fører til en systemsvekkelse hvor økonomisk vekst og velferd blir alvorlig skadelidende.
Kredittrisiko	Risiko for tap som følge av kundens manglende evne eller vilje til å oppfylle sine forpliktelser.
Markedsrisiko	Risiko for tap som skyldes endringer i observerbare markedsvariabler som renter, valutakurser og verdipapirmarkeder.
Likviditetsrisiko og refinansieringsrisiko	Risiko for at konsernet ikke evner å finansiere økninger i eiendelene og innfri sine forpliktelser etter hvert som finansieringsbehovet øker uten vesentlig økning i kostnader.
Operasjonell risiko	Risiko for tap som følge av utilstrekkelige eller sviktende interne prosesser eller systemer, menneskelige feil eller eksterne hendelser. Operasjonell risiko omfatter juridisk risiko, insiderisiko og IKT-risiko, men ikke strategisk risiko eller omdømmerisiko
Forretningsmessig risiko	Risiko for uventede inntekts- og kostnadssvingninger. Risikoen kan opptre i ulike forretnings- og eller produktsegmenter og være knyttet til konjunktursvingninger eller endret kundeatferd.
Eierrisiko	Risiko for tap i datterselskaper og tilknyttede selskaper knyttet til den risiko som det enkelte selskap påtar seg i sin drift, så vel som risikoen for at det må tilføres ny kapital i ett eller flere av disse selskapene.
Omdømmerisiko	Risiko for svikt i inntjening og kapitaltilgang på grunn av sviktende tillit og omdømme i markedet, dvs. hos kunder, motparter og myndigheter.
Strategisk risiko	Risiko for svikt i inntjening og generering av kapital som skyldes endringer i rammebetingelser, dårlige forretningsmessige beslutninger, dårlig implementering av beslutninger eller manglende tilpasning til endringer i forretningsmessige rammebetingelser.
Etterlevelses (compliance) risiko	Risiko for at konsernet pådrar seg offentlige sanksjoner/ bøter, økonomisk tap eller svekket omdømme som følge av manglende etterlevelse av lover/ forskrifter, standarder eller interne retningslinjer.
Hvitvaskrisiko	Risikoen for at bankens produkter og tjenester blir misbrukt til hvitvasking eller terrorfinansiering.
Forretningskikkrisiko	Risikoen for tap av konsesjon, andre offentlige sanksjoner eller straffereaksjoner, omdømme- eller økonomisk tap som følge av at bankens forretningsmetoder eller de ansattes

jobbadferd i vesentlig grad skader kundenes interesser eller markedets integritet.

Regulatorisk risiko

Risikoen for at endringer i det regulatoriske rammeverket i vesentlig grad påvirker bankens lønnsomhet, kapitalbehov eller rammevilkår for øvrig på en negativ måte.

Risikoen for uforsvarlig gjeldsoppbygging

Risikoen for at konsernets soliditet reduseres uforholdsmessig som følge av høy andel fremmedfinansiering og overdreven gjeldsoppbygging.

Bærekraft ESG, E: Environment S: Social G: Governance

Risiko for tap som følge av bankens eksponering mot motparter som påvirkes negativt av ESG faktorer. ESG risiko er en risikodriver for bankens øvrige risikoer og kan gi en overgangsrisiko.

Miljørisiko (E): er risiko for tap som følge av bankens motparter eksponeres negativt av miljøfaktorer herunder klimaendringer og annen miljøforringelse.

Sosial risiko (S): er risiko for tap som følge av at bankens eksponering mot motparter som påvirkes negativt av sosiale faktorer som samfunnsforhold, arbeidstakerrettigheter, menneskerettigheter, fattigdom mm.

Virksomhetsstyring (G): er risikoen for tap at bankens eksponering av motparter påvirkes negativt av dårlig styring og kontroll hos motparten.

Tabell 6-1 Risikoområder

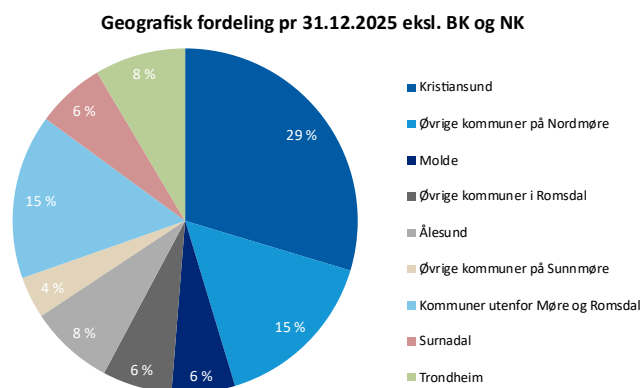
I avsnittene 6.1 til og med 6.7 er det informert ytterligere om risikoer banken har høyt fokus på.

6.1 Kredittrisiko

SpareBank 1 Nordmøre har hovedsakelig kredittrisiko gjennom utlånsporteføljen i personmarkedet og bedriftsmarkedet. I tillegg er det kredittrisiko knyttet til motparter i bankens obligasjonsportefølje. Denne porteføljen er bankens likviditetsreserve, og består hovedsakelig av obligasjoner med lav risiko som kvalifiserer for låneadgang i Norges Bank.

SpareBank 1 Nordmøre betjener kunder i hele Norge, men har sitt primære markedsområde i Møre og Romsdal og Trondheim i personmarkedet.

For bedriftsmarkedet er markedsområdet Møre og Romsdal fylke og Trondheim kommune, samt tilstøtende kommuner til disse to. Per 31.12.2025 omfatter dette følgende kommuner: Malvik, Selbu, Melhus, Hitra, Frøya, Heim, Rindal, Oppdal, Stryn, Skjåk, Lesja



Figur 6-1 Oversikt geografisk fordeling

Styring og kontroll

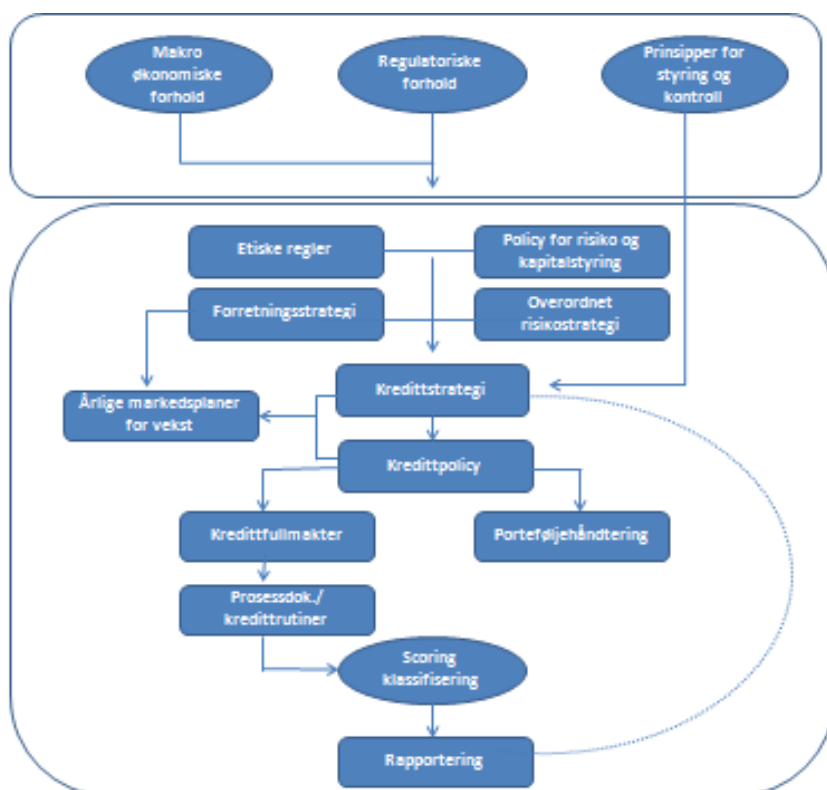
Styring av kredittrisikoen skal gjennomføres i tråd med krav og anbefalinger i:

- Finansforetaksloven
- CRR/CRD IV- forskriften
- Finanstilsynets modul for intern virksomhetsstyring - Sentrale anbefalinger fra EBA og Finanstilsynet

Styrende dokumenter

Kredittrisikoen styres gjennom konsernets overordnede strategi, strategi for kredittrisiko, bevilgningsreglement og kredittbehandlingsrutiner. Med bakgrunn i overordnet strategi utarbeides hhv policy for henholdsvis bedrifts- og personmarkedet med mål og rammer for eksponering knyttet til porteføljer, bransjer, geografiske områder og enkeltkunder. Samlet danner dette grunnlaget for å styre og måle risikoeksponeringen opp mot vedtatt risikoprofil. Overordnet strategi trekker i tillegg opp retningslinjer og rammer for konsentrasjonsrisiko. Policyene og tilhørende rutiner rundt kredittgivning revideres minimum årlig.

Kredittvurderingsprosess



Figur 6-2 - Kredittvurderingsprosess og forhold som påvirker denne

SpareBank 1 Nordmøre benytter beslutningsstøttesystemer i kredittgivingen. Basert på en rekke faste opplysninger saksbehandler innhenter scores kundene. Scorekort for personmarkedet og bedriftsmarkedet benyttes for kvantifisering av misligholdssannsynlighet. Det gjennomføres klassifisering av den enkelte kunde og av porteføljen.

Tilbakebetalingsevne og sikkerhetsstillelse er avgjørende for score og kredittgiving. Lånebeløp, tilbakebetalingsevne og sikkerhet avgjør fullmaktsnivå for beslutning. SpareBank 1 Nordmøre har flere fullmaktsnivå som avgrenses av risikoklasse, engasjementsstørrelse, bransje, samt habilitetsvurderinger. Kreditthåndbøkene for både personmarkedet og bedriftsmarkedet revideres minimum årlig.

Sentralt i bankens kredittvurderingsprosess står risikoklassifiseringssystemet. Dette systemet er basert på risikomodeller som tar utgangspunkt i statistiske beregninger og er under kontinuerlig videreutvikling og testing. Modellen omtales i avsnittet kredittmodeller og klassifisering under.

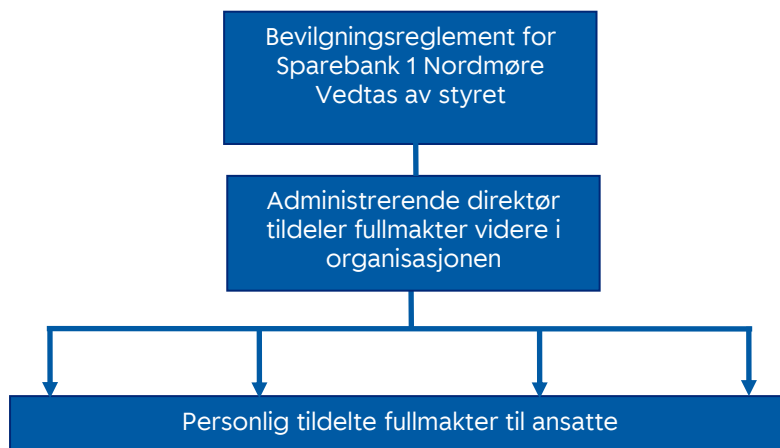
Banken gjennomfører for alle engasjement i bedriftsmarkedet over 5 mill. en vurdering i bankens ESG modell. Denne modellen angir en snittscore pr risikokategori:

- Fysisk klimarisiko
- Overgangsrisiko
- Sosiale forhold
- Selskapsledelse

Banken får en oversikt over disse risikoene totalt for den enkelte bransje og totalt for alle scorede kunder i bedriftsmarkedet.

Bevilgning

Bevilgningsreglementet som er godkjent av styret, gir administrerende direktør kredittfullmakt. Administrerende direktør delegerer igjen fullmakt videre til de ulike beslutningsnivåene i organisasjonen etter enkeltengasjementets størrelse og risiko. Alle fullmakter i SpareBank 1 Nordmøre er personlige.



Figur 6-3 Bevilgning i SpareBank 1 Nordmøre

Kredittrisikomodeller og klassifisering

SpareBank 1 Nordmøres eksponering for kredittrisiko følges opp ved hjelp av konsernets porteføljestyringssystem. Den risikomessige utviklingen i porteføljen følges opp regelmessig, med særlig vekt på utviklingen i risikoklassifisering (migrering), forventet tap og økonomisk kapital.

Kredittrisikoen er kapitalbehovsvurdert med utgangspunkt i SpareBank 1-alliansens modeller for beregning av misligholdssannsynlighet (PD), forventet tap (EL), tap gitt mislighold (LGD) og uventet tap (UL). Modellene som ligger til grunn for risikostyringssystemene tar utgangspunkt i statistiske beregninger, og er under kontinuerlig videreutvikling og testing. Modellene baserer blant annet på følgende komponenter:

Sannsynlighet for mislighold – PD (probability of default)

Kundene blir klassifisert i risikoklasser ut fra beregnet sannsynlighet for mislighold (PD) av engasjementet i kommende tolv måneders periode. I følge CRR/CRD IV forskriften §7 skal det settes grense for hva som ikke anses som vesentlig kredittforpliktelse ved identifisering av engasjement for mislighold. SpareBank 1 anser at kredittforpliktelsen som vesentlig dersom den overstiger følgende:

- for massemarkedsengasjementer og engasjementer med fysiske personer i andre engasjementskategorier er overtrekket vesentlig dersom det er større enn:
 - kr 1000 og 1 prosent av totalt balanseført engasjement til motparten inkludert mor- og datterselskap, men ikke medregnet egenkapitalengasjementer.
- for øvrige engasjementer er det vesentlig dersom det er større enn:
 - kr 2000 og 1 prosent av totalt balanseført engasjement til motparten inkludert mor- og datterselskap, men ikke medregnet egenkapitalengasjementer.

Det er et vilkår at både kronebeløp og andel av engasjement skal være oppfylt.

Mislighold er definert som betalingsmislighold over 90 dager eller mislighold på grunn av «unlikelyness to pay». For betalingsmislighold over 90 dager starter telling av dager når vilkår er oppfylt, dvs. kronebeløpet og andel av engasjementet. For «unlikelyness to pay» er det banken som merker kundeforholdet som misligholdt ut fra gitte kriterier hvor hovedprinsippet er at det vurderes som lite sannsynlig at banken vil få dekket engasjementet uten at det realiseres sikkerheter.

Det brukes samme definisjon av mislighold i alle kredittmodeller i SpareBank 1 for eksempel ved modell for estimering av sannsynlighet for mislighold (PD) som ved estimering i modell for tap gitt mislighold (LGD). Dette er nødvendig for å sikre konsistens mellom de ulike modellene.

Sannsynligheten for mislighold beregnes på grunnlag av historiske dataserier for finansielle nøkkeltall, samt ikke finansielle kriterier som adferd og alder. For å gruppere kundene etter misligholdssannsynlighet benyttes det ni risikoklasser (A – I). I tillegg har konsernet to misligholdsklasser (J og K) for kunder med misligholdte og/eller nedskrevne engasjement, se tabell under avsnittet om klassifisering. Grensene for de ulike klassene vises i Tabell 6-3.

For bedriftsmarkedet benyttes ulike scorekort for å fastsette risikoklassene, scorekortene er bransjespesifikke. Personmarkedsmodellen benytter fire ulike vektninger av nøkkeltallene overfor kundene.

Forventet eksponering ved mislighold – EAD (exposure at default):

EAD er en beregnet størrelse av forventet eksponering hvis en kunde går i mislighold. Beregningen tar utgangspunkt i bankens samlede eksponering mot kundene, inkludert innvilgede, men ikke trukne rammer og garantier.

Tapsgrad ved mislighold – LGD (loss given default):

LGD er en vurdering av hvor mye konsernet potensielt kan tape dersom kunden misligholder sine forpliktelser. Realisasjonsverdier knyttet til stilte sikkerheter for kundens engasjementer fastsettes med bakgrunn i erfaringstall over tid, og slik at disse ut fra en konservativ vurdering reflekterer antatt salgsverdi i en nedgangskonjunktur.

Sikkerheter

Alle engasjement blir tildelt en sikkerhetsklasse i porteføljesystemet. Sikkerhetsklassen tildeles med utgangspunkt i størrelsen på sikkerhetsgraden, se Tabell 6-3 Klassifiseringsmodell. Banken har retningslinjer for verdivurdering av sikkerhetene. Bevilgning av kreditter skal skje mot tilfredsstillende sikkerheter. I forbindelse med årlig engasjementsgjennomgang gjennomføres ny sikkerhetsvurdering. Depot kontrollerer at banken har rettsvern for etablerte sikkerheter. Hovedtypene av sikkerheter SpareBank 1 Nordmøre benytter framgår av Tabell 6-2.

	Personmarkedet	Bedriftsmarkedet
Fast eiendom	X	X
Motorvogner	X	X
Fritidsbåter	X	
Verdipapirer	X	X
Kausjoner	X	X
Driftstilbehør		X
Skip		X
Anleggsmaskiner		X
Varelager		X
Landbruksløsøre		X
Kundefordringer		X
Innskudd		X

Tabell 6-2 Sikkerheter i SpareBank 1 Nordmøre

Banken følger finansavtalelovens avgrensede regler for motregning for kunder i personmarkedssegmentet. For kunder i bedriftsmarkedssegmentet benyttes alminnelig motregningsrett.

Klassifisering

Alle engasjementer tildeles en risikoklasse basert på sannsynligheten for mislighold (PD) og en sikkerhetsklasse ut fra hvor mye banken forventer å tape dersom kunden ikke innfrir sine forpliktelser (LGD). Grensene for de ulike klassene er gjengitt under:

Risikogruppe	PD* (Misligholds- sannsynlighet)	Sikkerh.kl. 1	Sikkerh.kl. 2	Sikkerh.kl. 3	Sikkerh.kl. 4	Sikkerh.kl. 5	Sikkerh.kl. 6	Sikkerh.kl. 7
		Over 120%	100 - 120%	80 - 100%	60 - 80%	40 - 60%	20 - 40%	0 - 20%
A	0,00 - 0,10 %							
B	0,10 - 0,25 %							
C	0,25 - 0,50 %							
D	0,50 - 0,75 %							
E	0,75 - 1,25 %							
F	1,25 - 2,50 %							
G	2,50 - 5,00 %							
H	5,00 - 10,00 %							
I	10,00 - 99,99 %							
J	Mislighold							
K	Mislighold							

Laveste risiko
Lav risiko
Middels risiko
Høy risiko
Høyeste risiko
Mislighold

Forventet årlig gjennomsnittlig netto tap er det beløp som morbanken og konsernet statistisk forventer å tape på utlånsporteføljen i løpet av en 12-måneders periode. Beregningene er basert på et langsiktig snitt gjennom en konjunktursyklus.

Ved nedskrivning blir kapital på alle utlån uavhengig av tidligere risikoklassifisering flyttet til risikogruppe mislighold.

Tabell 6-3 Klassifiseringsmodell

Basert på disse to klassifiseringene blir hvert engasjement tildelt en risikoklassifisering. I porteføljesystemet er det fem klassifiseringer: Svært lav, lav, middels, høy og svært høy risiko, samt en gruppe for misligholdte og nedskrevne engasjementer.

Validering

For risikoklassifisering og måling av kredittrisiko bruker banken SpareBank 1-alliansens felles kredittmodeller. Modellene brukes både ved saksbehandling av enkeltengasjement og ved analyse og overvåking av kredittrisiko for porteføljen. SpareBank 1 Nordmøre validerer risikoklassifiseringsmodellen årlig, for å sikre at bankens kunder i person og bedriftsmarkedet blir rangert på en tilfredsstillende måte.

Validering gjennomføres av risikostyring som er uavhengig av forretningsenhetene.

Risikoprising

SpareBank 1 Nordmøre benytter modell for risikojustert avkastning som støtte til beregning av priser på enkeltengasjementer i bedriftsmarkedsporteføljen ut fra et fastsatt avkastningskrav på risikojustert kapital. Engasjementets risiko- og sikkerhetsklasse inngår i prisberegningen. Ved endelig prising inngår også flere andre vurderinger. I personmarkedsporteføljen prises engasjement ut fra en prisliste hvor det tas hensyn til engasjementets risikoklassifisering ved plassering i prislisten.

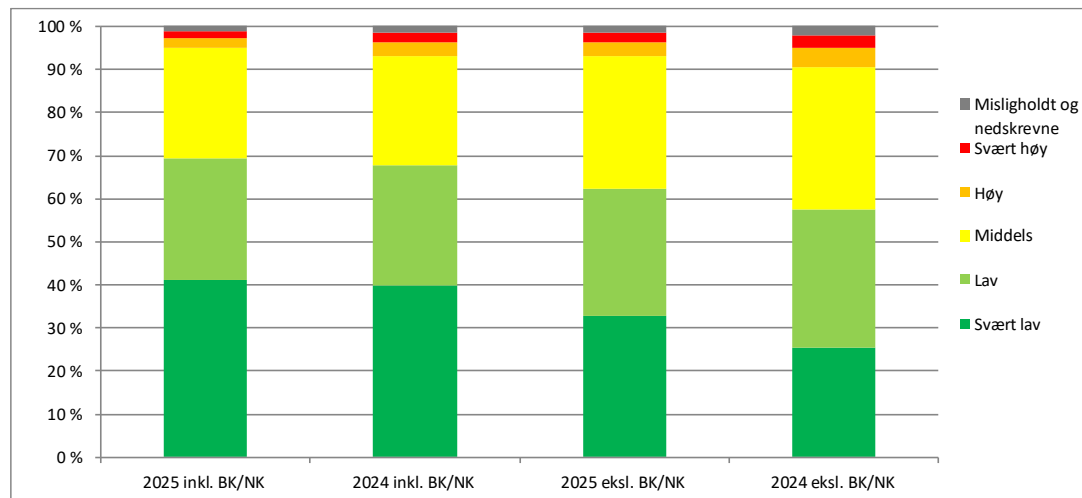
Kapitalkravberegning

Ved beregning av kapitalkravet brukes standardvekter i tråd med CRR/CRD IV forskriften. Beregnet kapitalkrav for kredittrisiko er omtalt under avsnitt 3 Soliditet. CRR3 ble innført 1. april 2025, og er den reviderte europeiske kapitalkravsforordningen. For banken innebar innføringen av CRR3 blant annet ny standardmetode for kredittrisiko, ny felles metode for operasjonell risiko og endringer i risikovekting av boliglån, næringseiendommer, foretak m.m. For eksempel reduseres risikovekten for boliglån fra 35% til 20% for lån med belåningsgrad under 55%. Lån med lav belåningsgrad for næringseiendom får også lavere kapitalkrav, mens lån med høyere belåningsgrad får noe høyere krav sammenlignet med dagens regler. Dette regelverket gir standardmetodebanker, som SpareBank 1 Nordmøre, muligheten til å redusere sine kapitalkrav for visse typer lån.

Porteføljeinformasjon

Porteføljeoversikten viser sammensetningen og utviklingen i utlånsporteføljen målt med bankens interne risikoklassifiseringssystem.

Utlånsportefølje med og uten SpareBank 1 Bolig- og Næringskreditt:



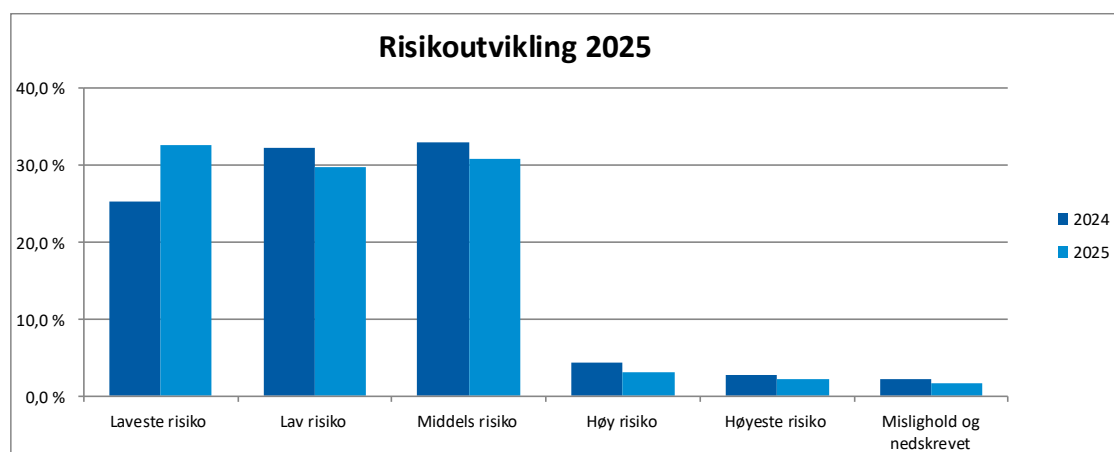
Figur 6-4 - Total utlånsportefølje

SpareBank 1 Nordmøre har eierandeler i SpareBank 1 Bolig- og Næringskreditt, som banken selger lån til som en del av bankens fundingstrategi. For ytterligere informasjon, se avsnitt 6.3

Engasjementsbeløp fordelt på risikogrupper:

Risikogruppe	2025			2024		
	Volum	Antall	Andel	Volum	Antall	Andel
Svært lav	8.712	4.256	32,68 %	6.384	3.739	25,29 %
Lav	7.926	2.685	29,73 %	8.135	2.556	32,23 %
Middels	8.206	3.931	30,78 %	8.337	3.789	33,03 %
Høy	814	696	3,05 %	1.114	676	4,41 %
Svært høy	575	942	2,16 %	715	902	2,83 %
Misligholdt og nedskrevne	429	264	1,61 %	558	227	2,21 %
Sum	26.662	12.774	100,00 %	25.243	11.889	100 %

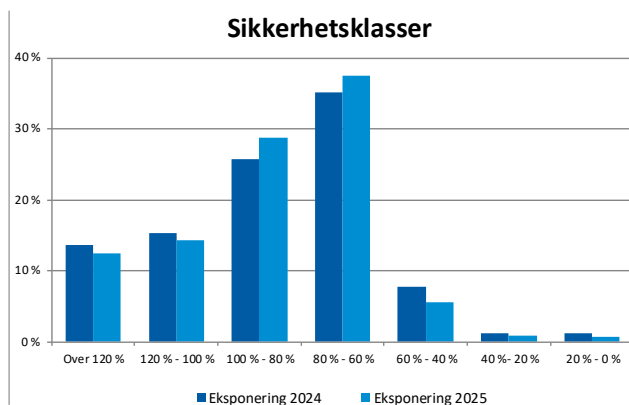
Tabell 6-4 Engasjementsbeløp ekskl. SpareBank 1 Bolig- og Næringskreditt



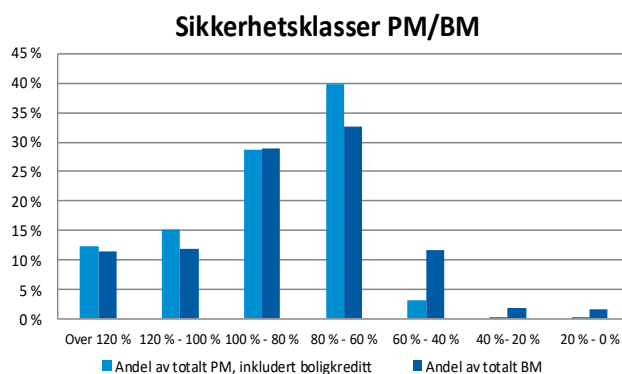
Figur 6-5 Utvikling i risikoklasser

I 2025 var 93,2 % av det totale volumet av utlån i risikogruppe middels, lav eller svært lav risiko, mot 90,5 % i 2024.

Sikkerhet



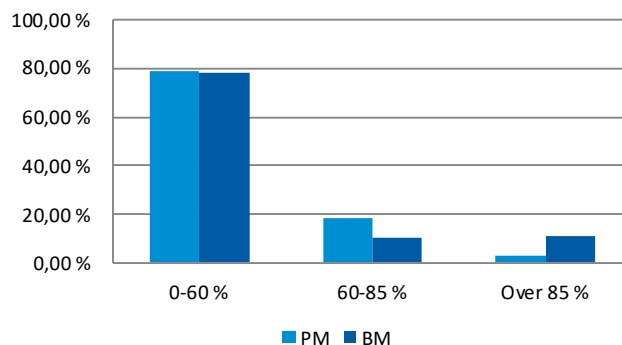
Figur 6-6 Utvikling i sikkerhetsklasser totalporteføljen



Figur 6-7 Utlån fordelt i forhold til sikkerhetsdekning.

Hovedtyngden av bankens utlånsportefølje er godt sikret, 27 % har sikkerhetsdekning ut over 100 % og ytterligere 29 % har en sikkerhetsdekning mellom 80 %-100 % av engasjementet. Når sikkerheter verdifastsettes i våre modeller reduseres markedsvardiene med reduksjonsfaktorer ut fra type sikkerhet. Eksempelvis reduseres Næringseiendom med mer enn 50 % når sikkerhet verdifastsettes. Vurderingene får på denne måten et risikofradrag som hensyntar en lavkonjunktur.

Figur 6-8 viser at 97 % av lånene i personmarkedet og 89 % av lånene i bedriftsmarkedsporteføljen som er sikret med pant i fast eiendom er innenfor 85 % belåningsgrad. Banken har høyt fokus på boliglånsforskriften og styrebehandler kvartalsvis nivåene utover 85 % belåningsgrad for nedbetalingslån og 70 % belåningsgrad knyttet til flexilån. Bankens kredittpolicy gir klare retningslinjer for slik behandling.



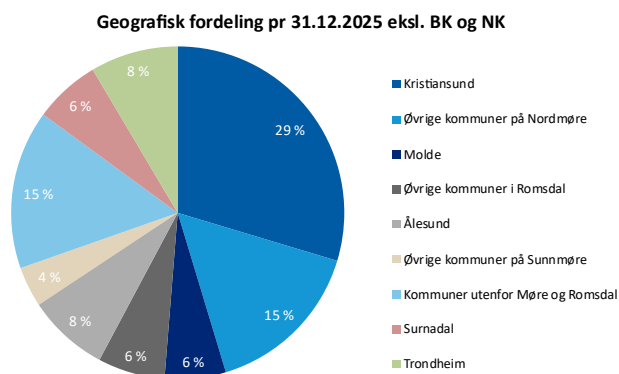
Figur 6-8 Belåningsgrad

Konsentrasjonsrisiko

Defineres som risiko for tap som følge av konsentrasjon om: store enkeltkunder, enkelte bransjer, geografiske områder, sikkerheter med samme risikoegenskaper og motparter i interbankoperasjoner eller handel med finansielle derivater.

Geografi:

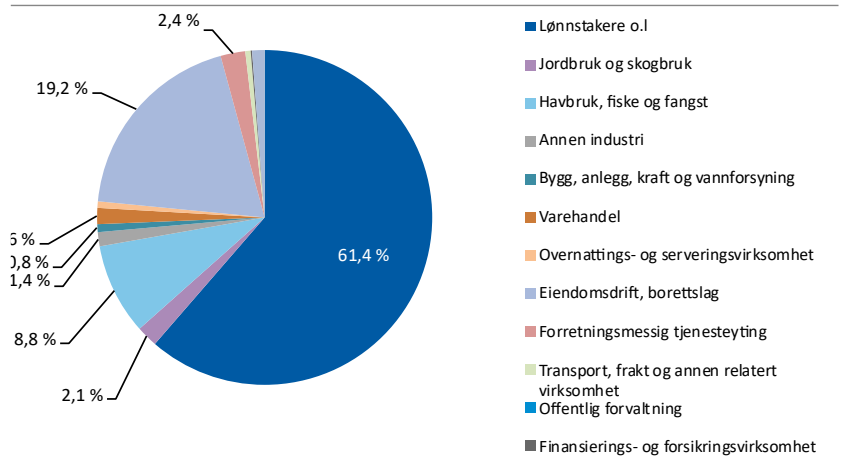
Hovedtyngden av bankens portefølje har eksponering og er lokalisert i Møre og Romsdal, i tråd med bankens strategiske målsetting. Det er gjennomført skjønnsmessig beregning av kapitalbehov knyttet til geografi.



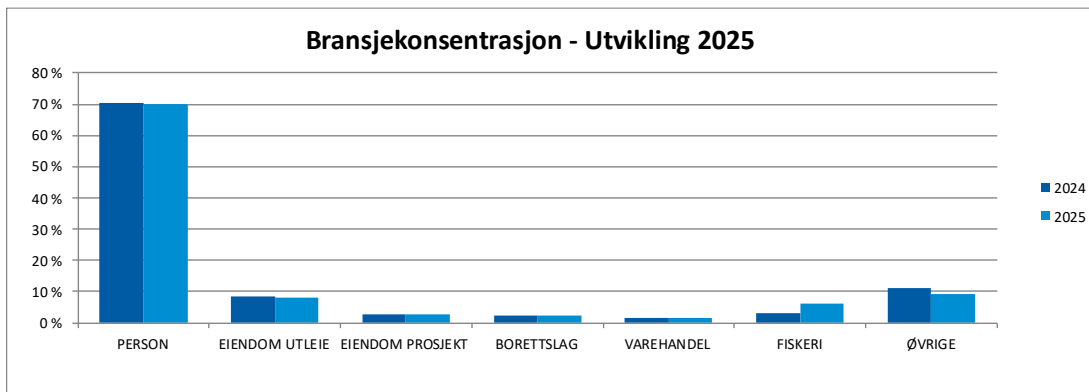
Figur 6-9 Brutto utlån 31.12.2024 fordelt på geografiske områder

Bransje:

I Tabell 6-6 angis misligholdet ut fra saldo på enkeltkonti fordelt på forretningsenhetene for bedriftsmarkedet angitt for bransjer.



Figur 6-10 Brutto utlån 31.12.2025 fordelt på bransje



Figur 6-11 Bransjekonsentrasjon inkl. SpareBank 1 Bolig- og Næringskreditt

SpareBank 1 Nordmøre har vedtatt en ramme for hvor stor andel av totalporteføljen som kan eksponeres mot bedriftsmarkedet.

Bedriftsmarkedsp porteføljen vurderes å være godt diversifisert og en stor andel av porteføljen er i bransjene fiskeri, landbruk, offentlig sektor og borettslag som er motsyklisk til oljenæringen.

Eiendom utleie har et volum på ca. 27 % av bedriftsmarkedsp porteføljen. Banken har ikke eksponering direkte mot oljeservicenæringen i eiendom utleie, men indirekte en svært lav eksponering gjennom leietakere i oljeservicenæringen. Eksponeringen anses forsvarlig og er innenfor ramme for konsentrasjon innenfor en enkelt bransje.

Det rapporteres kvartalsvis til ledelsen og styret knyttet til etterlevelse av rammene. SpareBank 1 Nordmøre beregner kapitalbehov basert på konsentrasjonsrisikoen i bransjer ettersom en antar at en portefølje med sterke konsentrasjoner i en bransje, kan være mer utsatt for tap enn en fulldiversifisert portefølje. Kapitalbehovet beregnes som et påslag ut fra hvor spredt totalt EAD og UL er på ulike bransjer.

Store engasjement

Et engasjement er definert som stort i banken når samlet engasjement innenfor en debitorgruppe utgjør 10 % eller mer av bankens kjernekapital. Banken har etablert rammer for antall store engasjement, samt tillat andel eksponering i ulike bransjer. Banken rapporterer kvartalsvis store engasjement til Finanstilsynet.

Ved utgangen av 2025 har banken 3 store engasjement.

Ved beregning av økonomisk kapital i Pilar 2 tilknyttet konsentrasjonsrisiko for store engasjement, benyttes beregning av «Granularity Adjustment» (GA). Engasjement som er store sammenlignet med resten av porteføljen, får et forhøyet kapitalpåslag (GA). Konsentrasjonsrisikoen til porteføljen beregnes da som summen av hvert enkelt kapitalpåslag (GA) for alle engasjement.

Nedskrivninger og mislighold

Etter IFRS 9 skal tapsavsetningene innregnes basert på forventet kredittap (ECL). Den generelle modellen for tapsavsetninger av finansielle eiendeler i IFRS 9 gjelder for finansielle eiendeler som måles til amortisert kost eller til virkelig verdi med verdiendringer over utvidet resultat (OCI), og som ikke hadde inntrufne tap ved første gangs balanseføring.

Tapsanslaget fastsettes kvartalsvis, og bygger på data i datavarehuset som har historikk over konto- og kundedata for hele kredittporteføljen, utlån, kreditt og garantier. Tapestimaterne beregnes basert på 12-måneders og livslang sannsynlighet for kundens mislighold (probability of default – PD), lånets tap ved mislighold (loss given default – LGD) og lånets eksponering ved mislighold (exposure at default – EAD).

I henhold til IFRS 9 grupperes utlån i tre trinn, på følgende måte:

Trinn 1:

Dette er startpunktet for alle utlån omfattet av den generelle tapsmodellen. Alle eiendeler som ikke har vesentlig høyere kredittrisiko enn ved første gangs innregning for beregnet en tapskostnad for 12 måneders forventet tap.

Trinn 2:

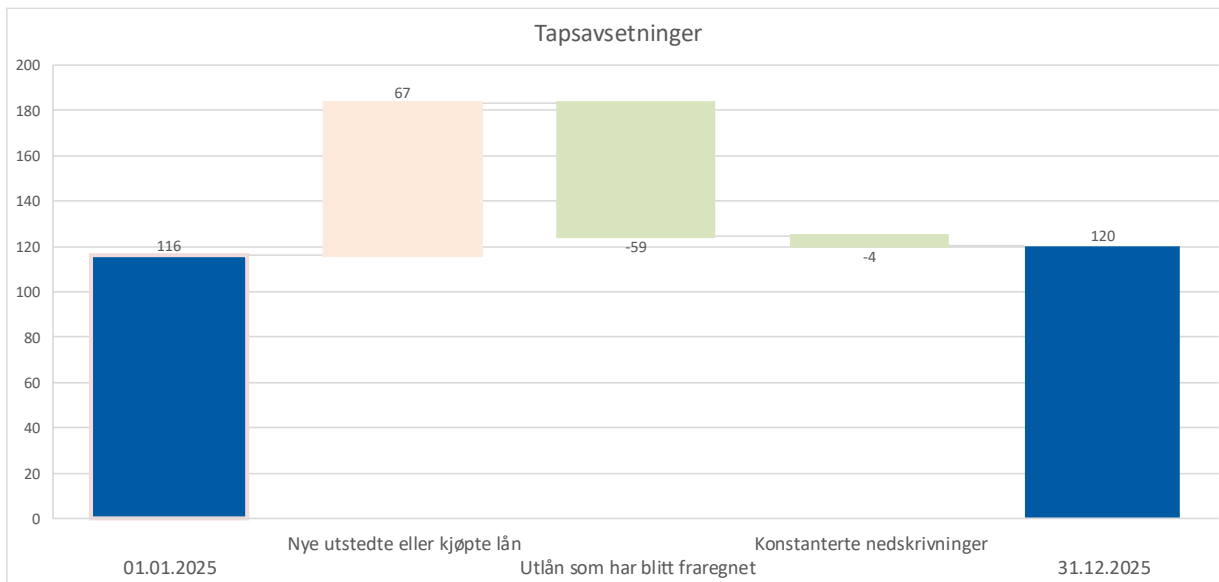
I dette trinnet finnes utlån som har hatt vesentlig økning i kredittrisiko siden første gangs innregning, men hvor det ikke er objektive bevis for tap. For disse eiendelene blir det beregnet en tapskostnad lik forventet tap over levetiden. I denne gruppen inngår lån med vesentlig grad av kredittforverring, men som på balanse-tidspunktet tilhører kunder som er friske.

Trinn 3:

I dette trinnet finnes utlån som har hatt vesentlig økning i kredittrisiko og hvor det er objektive bevis på balansedatoen. For disse eiendelene avsettes det forventet tap over levetiden.

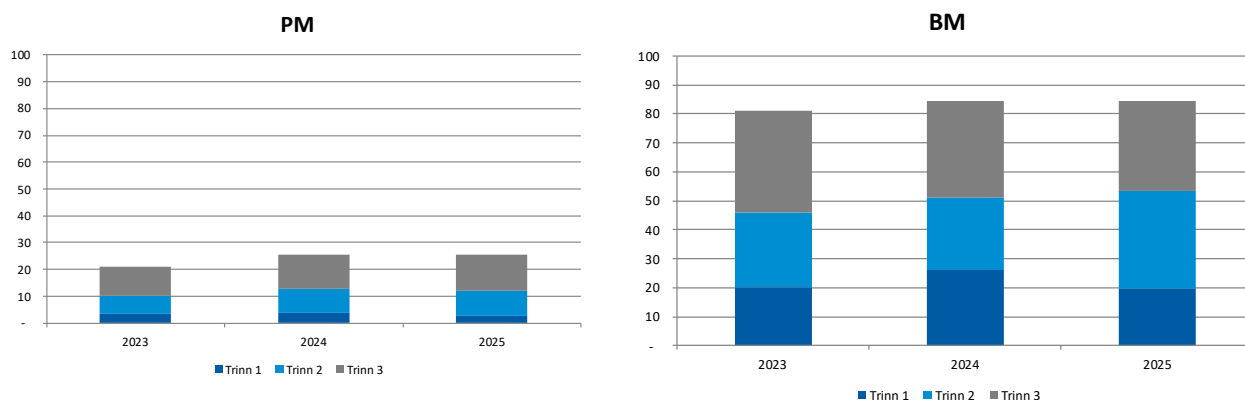
For disse engasjementene er det gjennomført individuelle nedskrivninger som følge av de objektive bevisene på mislighold. Nedskrivning innebærer også at engasjementet klassifiseres i høyeste risikoklasse.

Figuren under viser utviklingen nedskrivninger gjennomført ihht. IFRS 9 regelverket i 2025.

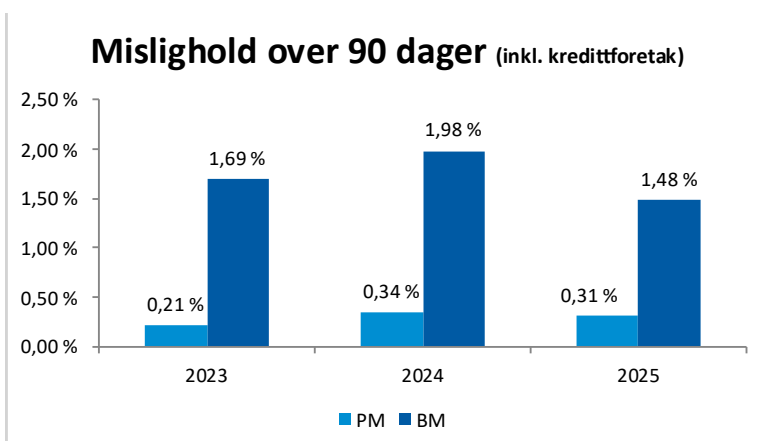


Figur 6-12 Verdiendringer og nedskrivning

Nedskrivninger/trinn 1 og 2 knyttet til bedriftsmarkedsporteføljen utgjør 53 mill., en økning på ca. 2 mill. i forhold til 2024. Nedskrivninger/trinn 1 og 2 totalt for 2025, inkludert personmarkedet (PM) utgjør 65,5 mill. og er økt med ca. 1 mill. fra 2024.



Figur 6-13 Utvikling i balanseførte nedskrivninger 2023-2025, PM og BM



Figur 6-14 Mislighold over 90 dager inkl. kredittforetak

Periodens tap på utlån, bevilgninger og garantier	31.12.2025		
	PM	BM	2025
Endring i nedskrivning	4	17	21
Konstaterte tap med tidligere nedskrivninger	2	-7	-5
Konstaterte tap uten tidligere nedskrivninger	0	2	2
Inngang på tidligere konstaterte nedskrivninger	-1	-3	-4
Andre korreksjoner / amortisering av nedskrivninger	0	13	14
Sum nedskrivning på utlån, bevilgninger og garantier	5	23	28

Tabell 6-5 Tap på utlån, bevilgninger og garantier

Kredittforringede engasjement	31.12.25	31.12.24
Engasjement med mislighold over 90 dager		
Brutto engasjement med mislighold over 90 dager	250	262
- Avsetning til tap på engasjement med mislighold over 90 dager	24	27
Netto engasjement med mislighold over 90 dager	226	235
Avsetningsgrad	9,4 %	10,3 %
Engasjementer med mislighold over 90 dager i % av brutto utlån inkl	0,69 %	0,76 %
Andre kredittforringede engasjement		
Brutto øvrige kredittforringede engasjement	151	315
- Avsetning til tap på øvrige kredittforringede engasjement	27	46
Netto øvrige kredittforringede engasjement	124	269
Avsetningsgrad	18,0 %	14,6 %
Øvrige kredittforringede engasjement i % av brutto utlån inkl kredittforetak	0,41 %	0,91 %
Totalt kredittforringede engasjement		
Brutto kredittforringede engasjement	401	577
- Avsetning til tap på kredittforringede engasjement	51	73
Netto kredittforringede engasjement	350	504
Avsetningsgrad	12,7 %	12,6 %
Øvrige kredittforringede engasjement i % av brutto utlån inkl kredittforetak	1,10 %	1,67 %

Tabell 6-6 Utvikling kredittforringede engasjement

6.2 Markedsrisiko og motpartsrisiko

Markedsrisiko er risikoen for tap som skyldes endringer i observerbare markedsvariabler som renter, valutakurser, og verdipapirkurser (aksjer/egenkapitalbevis) samt endringer i priser i eiendomsmarkedet. Risikoen for endringer i verdipapirpriser som skyldes endringer i generelle kredittpriser, blir også regnet som markedsrisiko.

Motpartsrisiko (finans) er kredittrisiko banken har som følge av at en låntager eller annen motpart ikke vil eller kan oppfylle sine samlede forpliktelser. Eksposeringen oppstår gjennom investeringer i bankens obligasjonsportefølje. Bankens beholdning av obligasjoner og sertifikater er først og fremst likviditetsporteføljen som skal dekke bankens krav til likviditet.

Bankens obligasjonsportefølje er en «holde til forfall» portefølje.

Styring og kontroll

Markedsrisikoen SpareBank 1 Nordmøre er eksponert mot styres av policy for markedsrisiko og policy for motpartsrisiko finans som behandles av styret minimum årlig. I strategien for markedsrisiko er det definert egne rammer for risikoeksponeringen innenfor aksjerisiko, renterisiko, spreadrisiko i bankporteføljen og valutarisiko. I strategi for motpartsrisiko er det definert rammer for investeringsporteføljen.

Ihht. strategi bankens strategi for risiko og kapitalstyring skal banken ha en lav risiko knyttet til markeds – og motpartsrisiko.



Figur 6-15 Rammer for markedsrisiko og for investeringsporteføljen.

Figuren viser hvordan strategiene setter rammer for de ulike formene for markedsrisiko. I tillegg er det i strategi for motpartsrisiko lagt rammer for størrelsen på investeringsporteføljen.

Banken inngikk i 2019 avtale om aktiv forvaltning av bankens investeringsportefølje med ODIN Forvaltning AS. Finansavdelingen har ansvar for å følge opp og kontrollere at denne forvaltningen skjer i henhold til inngått avtale. Inngått avtale setter rammer for hvor mye av investeringsporteføljen som skal kunne investeres innenfor ulike grupper av verdipapirer, samt angir ramme for prosentvise størrelsen på verdipapir hvor det settes, krav til deponerbarhet i Norges Bank.

Risikostyring har ansvaret for kvartalsvis rapportering knyttet til eksponering mot vedtatte rammer for utkontrakteringen og for etterlevelse av rammer for øvrige verdipapirer som styres av strategi for markeds og motpartsrisiko.

Renterisiko

Renterisikoen styres i policy for markedsrisiko, det er satt egen ramme for renterisikoen, det følges opp at bankens eksponerer er ihht. den risikotoleranse som er satt for denne eksponeringen.

Renterisiko defineres som verdiendring på balanseposter og utenom balanseposter ved skift i rentekurven. Renteendringer kan både føre til endringer i kortsiktig inntjening og mer langsiktig i form av at nåverdien av bankens fremtidige kontantstrømmer vil endres.

For renterisikoen i tabellen under er beregnet ut fra 1 % økning i markedsrentene. Renterisikoen for banken er som følger:

Rentefølsomhet fordelt på balanseposter	31.12.2025	31.12.2024
Obligasjoner og sertifikater	-3,2	-2,5
Fastrente utlån til kunder	-18,1	-24,6
Utlån	-33,5	-30,0
Fastrenteinnskudd	12,1	11,2
Innskudd	18,9	17,6
Gjeld stiftet ved utstedelse av verdipapirer (hensyntatt sikringsderivat)	66,8	28,7
Derivater	-39,3	0,1
Aksjer	0,0	0,0
Annet	0,0	0,0
Total renterisiko, resultateffekt før skatt	3,7	0,5
Rentekurverisiko pr. tidsperiode	31.12.2025	31.12.2024
0-1 mnd	1,8	1,1
1-3 mnd	-12,6	-8,3
3-6 mnd	3,6	1,7
6-12 mnd	7,1	8,4
1-2 år	-3,7	-1,4
2-3 år	-2,9	-9,8
3-4 år	-2,3	-3,3
4-5 år	-0,2	-0,5
5-7 år	10,9	16,4
7-10 år	2,1	-3,7
Total renterisiko	3,7	0,5

Tabell 6-7 Renterisiko. Resultateffekt som følge av én prosentpoengs økning i rente

For å ta ned risikoen benyttes rentebytteavtaler knyttet til de fastrenteutlån banken tilbyr.

Aksjerisiko

Aksjerisiko består av markedsrisiko knyttet til posisjoner i egenkapitalinstrumenter, inkludert derivater med egenkapitalinstrumenter som underliggende. Plassering i aksjefond og kombinasjonsfond medregnes under aksjerisikovurderingen. Styret har gitt total ramme for investering i omløpsaksjer og aksjerisiko, i tillegg til at det er bestemt investeringsrammer på omløpsaksjer og anleggsaksjer.

Kapitalbehov for aksjerisikoen beregnes ved at det forutsettes et verdifall på 45 % for bankens investeringer i aksjer og fondsandeler. Beregningen gjøres i tråd med Finanstilsynets praksis for vurdering av risiko og kapitalbehov, sist oppdatert 18.12.2025.

SpareBank 1 Nordmøre klassifiserer aksjer til virkelig verdi. Etter førstegangs innregning av de nevnte eiendelene vurderes disse fortsatt til virkelig verdi. Realisert og urealisert gevinst og tap som oppstår som følge av endringer i virkelig verdi på finansielle eiendeler til virkelig verdi over resultatregnskapet, er inkludert i resultatregnskapet i den perioden hvor de oppstår.

Verdipapirer som kan måles pålitelig og som rapporteres internt til virkelig verdi, klassifiseres til virkelig verdi over resultatet. Dersom det ikke finnes et aktivt marked for en finansiell eiendel (eller eiendelen er unotert), kan konsernet beregne virkelig verdi ved bruk av ulike verdsettelsesmetoder. Dersom eiendelen ikke lar seg måle pålitelig, vurderes kostpris som mest pålitelig tilnærming.

Spreadrisiko - obligasjonsportefølje

Spreadrisiko er risikoen for tap som følge av endring i spreadene i obligasjonsmarkedet. Styret har gjennom policy for markedsrisiko satt et tak på bankens spreadrisiko. Beregningen av risikoen og kapitalbehovet er basert Finanstilsynets praksis for vurdering av risiko og kapitalbehov, sist oppdatert 18.12.2025.

Tabellen under viser fordelingen av investeringsporteføljen pr. 31.12.2025.

Obligasjoner og sertifikater	Bokført verdi	Beregningsgrunnlag	Kapitalbehov 8,0 %
Kredittforetak	833	137	11
Sparebanker	81	20	2
Kommuner	305	61	5
Utenlandske kredittinstitusjoner	146	5	0
Utenlandske kommuner	140	0	0
Multilaterale utviklingsbanker	169	0	0
Stats- og trygdeforvaltning	10	2	0
Skadeforsikringselskaper	3	4	0
Verdipapirfond	302	60	5
Selvstendig kommuneforetak	40	20	2
Utenlandske banker ellers	40	60	5
Sum	2.070	370	30

Tabell 6-8 Bankens eksponering mot ulike grupper av motparter.

Banken har en «holde til forfallsportefølje» og har ikke anledning til trading. Porteføljen holdes som en likviditetsreserve. Porteføljen er bokført til virkelig verdi.

Risikoklasser obligasjoner - holde til forfall			
Risikokategori	Rating	Markedsverdi i	
		mill. kr	Eksposering
Laveste risiko	AAA, AA+, AA og AA -	1.415	68 %
Lav risiko	A+, A og A-	121	6 %
Moderat risiko	Ikke-ratet	535	26 %
Høy risiko	Ikke-ratet	-	0 %
Høyeste risiko	Ikke-ratet	-	0 %
Totalt		2.071	100 %

Tabell 6-9 - Risikoklasser obligasjoner

Valutarisiko

Valutarisiko defineres som den samlede risiko banken har dersom valutakursene endres. SpareBank 1 Nordmøre har ikke status som valutabank og eksponeringen innen valutarisiko er begrenset til den kontantbeholdning banken til enhver tid besitter for å betjene kunders behov for valuta i euro. Maksimal beholdning er satt til kr 2 millioner. I tillegg har banken indirekte eksponering på 56,5 mill. knyttet til valutilån, formidlet av SMN. Valutilån er gis fortrinnsvis til kunder med innbetalinger i valuta, eller som anses som profesjonelle nok til å forstå og håndtere risikoen knyttet til valutasvingningene. Valutilån har og vil kun bli tilbydd til et svært begrenset antall kunder, som banken beregner kapitalbehov for. Hva gjelder turistvaluta som nevnt over er denne risikoen ansett som uvesentlig og det settes ikke av kapital for dette.

Eiendomsrisiko

Eiendomsrisiko er en markedsrisiko som defineres som risiko for uventede verdifall på institusjonens eiendommer eller porteføljer av eiendomsinvesteringer, eller uventet tap i datterselskaper som eier eiendommer.

Eksponering på eiendom er lav. I hovedsak eier konsernet eiendommer hvor det utføres egen bank-, forsikrings- og eiendomsmevlervirksomhet. Av de totalt 11 kontorsteder er forholdet eie/ leie 4-7. I tillegg til dette har banken noe eksponering i næringseiendommer, eiendomsselskaper og eiendomsfond. Beregnet kapitalbehov for eiendomsrisiko er vurdert og beregnet etter Finanstilsynets veiledning for vurdering av risiko og kapitalbehov, sist oppdatert 18.12.2025.

6.3 Likviditetsrisiko

Risiko for at konsernet ikke klarer å finansiere økninger i eiendelene og innfri sine forpliktelser etter hvert som finansieringsbehovet øker.

Nivået på ren kjernekapital, kjernekapital og kapitaldekning i SpareBank 1 Nordmøre vil være av stor betydning for å tiltrekke seg funding til gode vilkår til enhver tid.

Styring og kontroll

Banken har et mål om at likviditetsrisikoen skal være lav. Målet sikres gjennom oppfølging av ulike måltall som skal bidra til å sikre at:

- Banken har tilstrekkelige likvide reserver
- Diversifisering og langsiktig finansiering

Bankens likviditetsstrategi og beredskapsplan for å håndtere perioder med urolige finansmarkeder blir revidert og styrebehandlet ved behov, minimum årlig.

Likviditetssituasjonen er også et sentralt tema i bankens gjenopprettingsplan. Rammer og måltall som følges opp månedlig og kvartalsvis, med rapport til styret og ledelsen. I tillegg utarbeides minimum ukentlige likviditetsrapporter med prognoser frem i tid.

Investeringer i rentebærende verdipapirer foretas for å styre likviditetsrisikoen, banken skal ha tilstrekkelig likviditetsreserve til å støtte opp under definerte overlevelsese mål.

Innskudd er bankens en viktigste finansieringskilde. Innskuddene er ansett som en stabil finansiering, og banken har som mål å ha en tilstrekkelig høy andel av balansen finansiert gjennom innskudd.

Likviditetsrisikoen er redusert gjennom spredning av løpetider og funding i flere markeder, instrumenter og kilder.

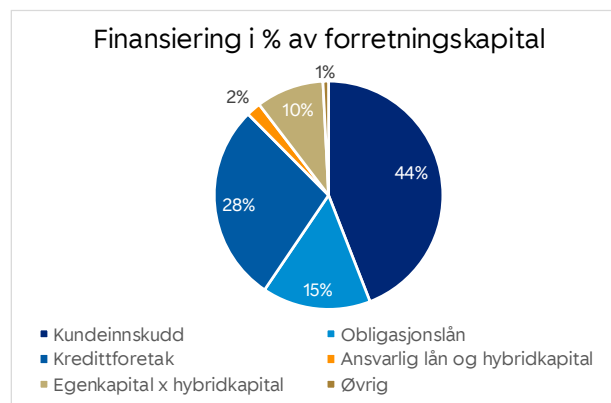
Banken utarbeider minimum årlig egen – ILAAP – rapport (internal liquidity adequacy assesment process) hvor blant annet bankens finansieringsplan for kommende prognoseperiode fremgår. Administrerende direktør får ved behandling av denne en fullmakt til finansiering av bankens aktivitet som delegeres til finansdirektør som gjennom dette har det operative ansvaret for likviditetsstyringen av banken.

Finansavdelingen har ansvaret for likviditetsstyringen, mens avdeling for risikostyring har ansvaret for uavhengig overvåking og rapportering av utnyttelse av rammer i henhold til likviditetsstrategien.

Informasjon om finansieringskildene

Bankens fundingkilder fremgår av Figur 6-16. En viktig kilde er innskudd fra våre kunder. Markedsfinansieringen utgjør i alt 44 % ved utgangen av året.

Bankens markedsfinansiering omfatter seniorobligasjonslån, avlastning til SpareBank 1 Bolig- og Næringskreditt og annen gjeld.



Figur 6-16 Innlånskilder

Innskuddsdekning

Innskuddsdekningen, målt som innskudd i prosent av brutto utlån, var 31.12.25 på 75,4 %, beregnet inkl. avlastning til SpareBank 1 Bolig- og Næringskreditt utgjør innskuddsdekningen 51,5 %. Av innskuddsporteføljen er 66,6 % dekket av Sikringsfondets garantiordning.

Salg til SpareBank 1 Bolig- og Næringskreditt.

SpareBank 1 Nordmøre selger utlån til SpareBank 1 Bolig- og Næringskreditt som en del av bankens finansieringsstrategi.

Lån overført til SpareBank 1 Boligkreditt AS er sikret med pant i bolig innenfor 75 % av markedsverdien av boligen. Overførte lån er juridisk eid av SpareBank 1 Boligkreditt AS og SpareBank 1 Nordmøre har, utover forvaltningsrett og rett til å overta helt eller delvis nedskrevne lån, ingen rett til bruk av lånene. SpareBank 1 Nordmøre forestår forvaltningen av overførte utlån og mottar en provisjon basert på nettoen av avkastningen på utlånene banken har overført og kostnadene i selskapet.

Overføringene av lån påvirker risikoprofilen til bankens utlånsportefølje. Ved årsskiftet var boliglån for 10,9 milliarder kroner overført til SpareBank 1 Boligkreditt, tilsvarende 42 % av brutto utlån for personmarked inklusive boligkredittporteføljen.

Lånene som er overført til SpareBank 1 Boligkreditt AS er godt sikret og har lav tapssannsynlighet. Mottatt vederlag for lån overført fra SpareBank 1 Nordmøre til SpareBank 1 Boligkreditt AS tilsvarer nominell verdi på overførte utlån.

SpareBank 1 Boligkreditt AS er eid av sparebanker som inngår i SpareBank 1-alliansen. SpareBank 1 Nordmøre har en eierandel på 3,53 % pr. 31. desember 2025. Hensikten med kredittforetaket er å sikre bankene i alliansen stabil og langsiktig finansiering av boliglån til konkurransedyktige priser. SpareBank 1 Boligkreditt er IRB-godkjent av Finanstilsynet, og beregningsgrunnlaget fastsettes ut fra interne risikovekter. SpareBank 1 Boligkreditt AS erverver utlån med pant i boliger og utsteder obligasjoner med fortrinnsrett innenfor regelverket for dette.

Eierne i SpareBank 1 Boligkreditt AS har inngått aksjonæravtale. Foretaket skal ha en forsvarlig ansvarlig kapital, og til enhver tid oppfylle minstekrav til ansvarlig kapital som følger av lovgivningen.

Avlastning til SpareBank 1 Næringskreditt utgjør kr 240 mill. som utgjør ca. 3 % av brutto utlån til bedriftsmarkedet inklusive næringskredittporteføljen.

Innlån i obligasjonsmarkedet

Konsernets innlån i obligasjonsmarkedet utgjorde 31.12.25 kr 6,1 mrd., som er 15 % av bankens finansierings-kilder.

Vektet gjennomsnittlig tid til forfall, beregnet i tråd med modul for likviditetsrisiko, utgjorde ved årets utgang 3,96 år.

Bankens refinansieringsevne under stress vurderes som god. Refinansieringsevnen er beregnet i tråd med Finanstilsynets modul for likviditet – evaluering av risikonivå.

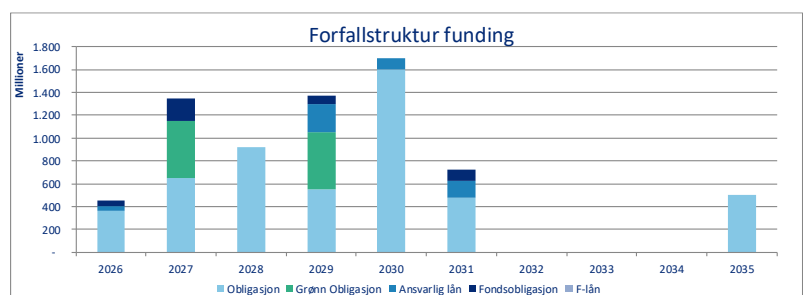
Likviditetsutvikling

Banken har eget rammeverk for likviditetsstyringen som revideres minimum årlig. Likviditeten følges opp daglig basert på intradag saldo, og prognoser for likviditet ett år frem i tid som oppdateres løpende.

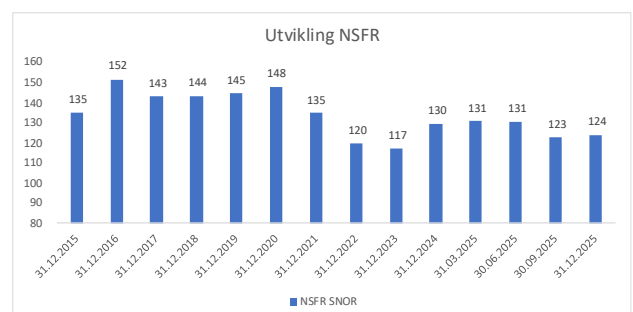
Likviditetsstrategien har mål for nivå på likviditetsindikator 1 og 2. Disse benyttes kun i bankens likviditetsstyring og fundingstrategi.

Net Stable Funding Ratio (NSFR) har overtid vært på et stabilt nivå over 100 %. Banken har god tilgang til likviditet og likviditetsrisikoen vurderes som lav.

Nivå på NSFR følges opp kvartalsvis, ut fra ramme som gir en buffer mot regulatorisk krav på 100 %.

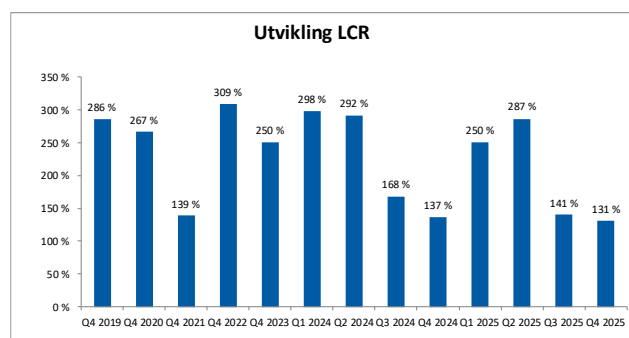


Figur 6-17 Forfallsstruktur



Figur 6-18: NSFR (Net stable funding ratio)

Liquidity coverage ratio (LCR) gir føringer for bankens til enhver tid skal ha som likviditetsreserve for å dekke en likviditetsutgang i en stressituasjon. Nivå på LCR følges opp månedlig, ut fra ramme som gir en buffer mot regulatorisk krav på 100 %.



Figur 6-19: Utvikling LCR

Stresstest av bankens likviditet

Banken gjennomfører minimum kvartalsvis stresstest av likviditeten, med ulike scenarier knyttet til sannsynlighet og konsekvens for hvordan likviditeten utvikler seg i ulike situasjoner for banken og markedet. Disse er:

- Normalsituasjon
- Middels og stort stress i banken
- Middels og stort stress i markedet
- Middels og stort stress i banken og i markedet

Stresstesten bygger på forutsetninger knyttet til følgende parametere:

- Uttak av innskudd hvor innskuddene vektet ulikt ut ifra hvor stabile de anses
- Endring i utlåns- og innskuddsvekst
- Økning av trekk på innvilgede rammer og kreditter
- Endring i andel lån som kvalifiserer til SpareBank 1 Boligkreditt
- Endring i markedsverdi av likviditetsporteføljen

Banken oppfylder mål vedtatt av styret for alle stressscenario. Banken har god likviditet og opprettholder drift i en normalsituasjon uten refinansiering ut over 1 år. Banken tærer på likviditetsreserven i ulike stressscenario. Likviditetsreserven består av kontanter, innskudd i Norges Bank, deponerbar obligasjonsportefølje i Norges Bank, og lån klargjort for salg til SpareBank 1 Boligkreditt.

6.4 Operasjonell risiko

Risiko for tap som følge av utilstrekkelige eller sviktende interne prosesser eller systemer, menneskelige feil eller eksterne hendelser. Operasjonell risiko omfatter juridisk risiko, insiderrisiko og IKT-risiko, men ikke strategisk risiko eller omdømmerisiko.

Operasjonell risiko defineres som risikoen for tap som følge av:

- menneskelig svikt og utilstrekkelige kompetanse.
- svikt i IKT- systemer.
- uklar policy, strategi eller rutiner.
- kriminalitet og interne misligheter, herunder innsideaktivitet
- andre interne og eksterne årsaker.

Banken skal til enhver tid ha en effektiv risikostyring og overvåke driften slik at enkelthendelser forårsaket av operasjonell risiko ikke skal kunne skade bankens finansielle stilling i alvorlig grad.

Styring og kontroll

Operasjonell risiko er en risikokategori som fanger opp alt det vesentligste av kostnader forbundet med kvalitetsbrister i bankens løpende virksomhet. Identifisering, styring og

kontroll av operasjonell risiko er en integrert del av lederansvaret på alle nivå.. Det er god balanse mellom tillit og kontroll som sikrer at effektivitet ivaretas, samtidig som at konsernet ikke eksponeres for unødig risiko.

Styring av operasjonell risiko tar utgangspunkt i policy for operasjonell risiko som revideres minimum årlig. Prosessen for styring av operasjonell risiko skal bidra til at ingen enkelthendelser forårsaket av operasjonelle hendelser i SpareBank 1 Nordmøre skal kunne skade konsernets finansielle stilling i alvorlig grad.

Utvikling i operasjonell risiko

Operasjonell risiko oppstår i alle bankens prosesser, aktiviteter og systemer. Det gjennomføres risikoanalyser knyttet til vesentlige forretningsområder minimum årlig. Det gjennomføres i tillegg risikovurderinger knyttet til nye tjenester, systemer og ved vesentlige endringer i eksisterende produkter og systemer før implementering, i henhold til styrevedtatt rutine. Det er høyt fokus og samarbeid i SpareBank 1- alliansen for å sikre god og stabil drift av IT-systemer. Et systematisk arbeid med risikovurderinger og styringstiltak bidrar til økt kunnskap og bevissthet om aktuelle forbedringsbehov i egen enhet. Risikodrivere kartlegges og følges opp med fokus på å etablere risikoreduserende tiltak. Dette skal bidra til å redusere sannsynligheten for at identifiserte risikoer skal inntreffe, samt at tiltakene reduserer konsekvensene om det inntreffer.

Gjennom Alliansesamarbeidet har SpareBank 1 Nordmøre tilgang til et bredt fagmiljø med høy kompetanse, strukturer, og arbeidsverktøy. Dette har en risikoreduserende effekt på denne delen av den operasjonelle risikoen. Fagmiljøet har eksempelvis hatt stor betydning de siste par årene i forbindelse med implementering av DORA, som trådte i kraft 1. juli 2025. DORA har blant annet medført tilpasning til nytt IKT-regelverk, endring i krav til styring og ansvar mot digital robusthet og IKT-risiko, samt nye krav til hendelseshåndtering og rapportering.

Kapitalbehov

Konsernet benytter basismetoden for beregning av kapitalbehov som skal dekke den operasjonelle risikoen. Beregningsgrunnlaget i basismetoden er 15 % av gjennomsnittlig inntekt de siste 3 år etter CRR/CRD IV forskriften.

6.5 Eierrisiko

Defineres som risiko for tap av innskutt kapital eller nødvendig påfyll av ny kapital i selskaper banken har strategiske eierandeler i, som følge av den risikoen som det enkelte selskapet påtar seg i sin drift. Eierselskapet defineres som selskaper hvor SpareBank 1 Nordmøre har en eierandel og innflytelse alene eller gjennom alliansesamarbeidet.

Eierrisikoen knyttet til bankens datterselskap, se Tabell 6-10 Konsolideringsgrunnlag og strategiske poster i SpareBank 1 Alliansen, se Tabell 6-11, og Tabell 6-12 – Selskap som forholdsmessig konsolideres som samarbeidende gruppe, for disse postene er banken eksponert mot eierrisiko, omdømmerisiko og forretningsrisiko i disse selskapene.

Konsolidering

Tabellen nedenfor viser forskjellen i konsolideringsgrunnlaget etter regnskapsreglene og ved konsolidering for kapitaldekningsformål.

2025 Datterselskap	Antall aksjer	Eier andel	Egen-kapital (mnok)	Regnskapsformål	Kapitaldekningsformål
SpareBank 1 Økonomipartner Nordmøre AS	217 194	78,4%	27	Full konsolidering	Konsolideres ikke

Tabell 6-10 Konsolideringsgrunnlag

2025 Felleskontrollert virksomhet	Antall aksjer	Eier andel	Egen-kapital (mnok)	Regnskapsformål	Kapitaldekningsformål
Samarbeidende Sparebanker AS		12,48 %	2.898	Egenkapital-metoden	Konsolideres ikke

Tabell 6-11 Konsolideringsgrunnlag

Investeringer i tilknyttet og felleskontrollert virksomhet

Investering i tilknyttede selskaper blir bokført etter egenkapitalmetoden i konsernet og etter kostmetoden i morbanken. Investeringene blir behandlet likt for kapitaldekningsformål bortsett fra konsernets investeringer i SpareBank 1 Boligkreditt AS, SpareBank 1 Næringskreditt AS, Sparebank 1 Kredittkort AS og i SpareBank 1 Midt – Norge Finans AS.

Finanstilsynet har med hjemmel i Finanstilsynsloven §4 punkt 3, pålagt bankene utvidet konsolideringsplikt for eierforetak i samarbeidende gruppe for kapitaldekningsformål for eierandeler under 10 %. Kravet trådte i kraft 1. januar 2018 og gjelder selskapene i tabellen under jfr. Finansforetaksloven § 17 – 13.

Beløp i tusen kroner	Eierandel i prosent	Vår andel risikovektet balanse	Ren kjernekapitaldekning i prosent
	31.12.25	31.12.2025	31.12.2025
SpareBank 1 Boligkreditt AS	3,53 %	3.233	17,13
SpareBank 1 Næringskreditt AS	0,91 %	49	37,56
Kredittbanken ASA	2,37 %	286	26,49
SpareBank 1 Finans Midt-Norge AS	13,05 %	1.415	14,94

Tabell 6-12 – Selskap som forholdsmessig konsolideres som samarbeidende gruppe

SpareBank 1 Nordmøre legger vekt på at alle selskaper i konsernet har tilfredsstillende kapitalisering til enhver tid. Det er ikke lagt begrensninger på styrets mulighet til å overføre kapital mellom morbanken og datterselskapene utover det som følger av regulatoriske og andre lovbestemte begrensninger. I likhet med investeringene i datterselskapet har banken en strategisk interesse å understøtte virksomheten til SpareBank 1 Boligkreditt AS og SpareBank 1 Gruppen via SpareBank 1 SamSpar AS.

Banken er ikke kjent med at det foreligger vedtektsbestemmelser som gir denne type begrensning. Investeringene i felleskontrollert virksomhet er av strategisk betydning knyttet til samarbeidet i SpareBank 1 – alliansen, men SpareBank 1 Nordmøre er avhengig av flertallsbeslutning.

Styring og kontroll

SpareBank 1 Nordmøre deltar aktivt i alle Allianseselskap gjennom styrerepresentasjon i SamSpar. Bankens datterselskaper rapporterer periodisk til administrerende direktør, konsernledelsen og styret.

Beregning av kapitalbehov

Banken setter av kapital for eierrisiko gjennom fradrag i ansvarlig kapital i tråd med CRR/CRD IV forskriften og gjennom et estimert verdifall og tillegg for kapitalbehov ved planlagte emisjoner.

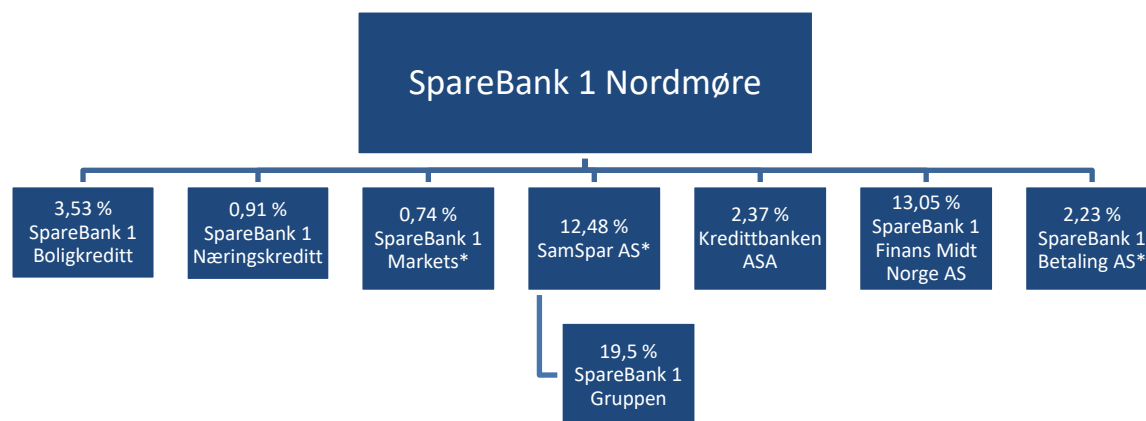
Figuren under viser oversikt over strategiske eierposter hvor det beregnes fradrag i ansvarlig kapital i tråd med denne forskriften.

Ved beregning av kapitalbehov for SpareBank 1 Gruppen er Finanstilsynets veiledning vurdering av risiko og kapitalbehov, sist oppdatert 18.12.2025. Kapitalbehovet tilsvarer bankens andel av forskjellen mellom 100 % av SpareBank 1 Gruppens eget solvenskrav og ansvarlige kapital, fratrukket bankens balanseførte verdi. Deretter fradras fradrag som er gjennomført i bankens soliditet under Pilar 1 for å unngå dobbeltvirkning.

Ved beregning av ren kjernekapital i 2025 har banken gjennomført konsolidering av samarbeidende gruppe i tråd med finansforetaksloven § 17- 13 for kapitaldekningsformål for selskapene:

- SpareBank 1 Boligkreditt AS
- SpareBank 1 Næringskreditt AS
- SpareBank 1 Kredittkort AS
- SpareBank 1 Finans Midt-Norge AS

For øvrige aksjeposter i finansinstitusjoner gjennomføres fradrag i ren kjernekapital utover 10 % av størrelsen på ren kjernekapital. SpareBank 1 Betaling behandles annerledes, der går hele posten til fradrag, uten at terskelverdier hensyntas.



Figur 6-20 Eierandeler

Denne risikoen kan eventuelt materialiseres i et behov for egenkapital som kan vurderes som nødvendig å tilføre selskapene, eller knyttes til øvrige tiltak banken må gjennomføre for å gjenopprette markedets tillit til selskapene.

Selskap merket med * beregnes det fradrag for i bankens ansvarlige kapital. I tillegg til disse beregnes det fradrag i ansvarlig kapital knyttet til kredittforeningen for Sparebanker. SpareBank 1 Gruppen eies indirekte av Samarbeidende Sparebanker AS. SpareBank 1 Gruppen er underlagt Solvency II-regelverket. Banken har lagt til grunn Finanstilsynets metodikk for beregning av kapitalbehov.

For selskap som ikke er merket med stjerne inngår disse i forholdsmessig konsolidering for kapitaldekningsformål. Bankens eierandeler som er forholdsmessig konsolidert jfr. Tabell 6-12 – Selskap som forholdsmessig konsolideres som samarbeidende gruppe.

6.6 Etterlevelsesrisiko

Etterlevelsesrisiko er risikoen for at banken pådrar seg sanksjoner, bøter, andre strafferettslige sanksjoner, omdømmetap eller økonomisk tap som følge av manglende etterlevelse av lover, forskrifter, myndighetsfastsatte retningslinjer og offentlige pålegg.

Omfanget av regulatoriske endringer har vært betydelige de siste årene, og i 2025 er det særlig CRR3 og DORA som har krevd mye ressurser, se punkt 6.1 og 6.4. Deler av det nye regelverket, for eksempel regelverket på hvitvaskings- og personvernområdet, innebærer økte sanksjonsmuligheter for myndighetene. Dette bidrar til å øke Etterlevelsesrisikoen. Banken følger regelverksutviklingen og den tilhørende etterlevelsesrisikoen tett. Det er styrets vurdering at banken har tilfredsstillende styring og kontroll med etterlevelsesrisikoen og at bankens eksponering er forsvarlig.

6.7 ESG–risiko (Environment, Social and Governance)

SpareBank 1 Nordmøre påvirkes av bærekraftsrisiko (ESG-risiko) direkte gjennom egen virksomhet, men hovedsakelig indirekte gjennom utlånsporteføljene i bedrifts- og personmarkedet.

Dette er risiko for tap knyttet til:

- Endringer i natur-, klima- og/eller miljøforhold (E) som har direkte eller indirekte negativ effekt for banken
- Manglende etterlevelse av regulatoriske krav eller markedets forventninger knyttet til menneskerettigheter, arbeidstakerrettigheter og god forretningsskikk (S)
- Manglende etterlevelse av regulatoriske krav eller markedets forventning knyttet til styring og kontroll (G)

Det er et overordnet mål for SpareBank 1 Nordmøre å ha en ansvarlig og bærekraftig forretningsadferd som er i tråd med FNs bærekraftsmål. Vi ønsker å inspirere og hjelpe så mange vi kan – våre kunder, medarbeidere, leverandører og samarbeidspartnere til å ta bærekraftige valg hver eneste dag.

Styring og kontroll

strategi for kredittrisiko er førende for bankens bærekraftsarbeid. Strategien skal bidra til at banken styrer overgangen til et lavutslippssamfunn på en tilfredsstillende måte.

Banken har i 2022 etablert følgende overordnede mål som skal følges opp:

Langsiktig mål: Netto nullutslipp på utlåns- og investeringsportefølje innen 2050

I perioden 2023-2025:

- Vi skal øke våre utlån som kvalifiserer til grønt obligasjonsrammeverk og/eller EUs taksonomi med 7 % årlig
- Vi skal øke vår andel boliger som er energimerket, andel av antall boliger som er energimerket skal øke fra 33 % i 2024 til 40 % i 2025
- Vi skal opptre på en etisk, bærekraftig og samfunnsansvarlig måte

- Vi skal etablere et rammeverk for å håndtere ESG-risiko på en effektiv måte

Vi skal ha oversikt over kompetansekrav innen bærekraft, og gjennomføre tiltak for å heve medarbeidernes kompetanse. Det er i tillegg etablert en rekke mål innenfor de ulike virksomhetsområdene som er inkludert i vesentlighetsanalysen.

I etiske retningslinjer har banken valgt å ta inn regelverk knyttet til anti-korrupsjon, alle ansatte har gjennomgått de etiske retningslinjene og signert. Gjennom dette regelverket skal banken bidra til at ansatte understøtter bankens verdier. Retningslinjene skal også bidra til å forebygge interessekonflikter og korrupsjon.

Merk at retningslinjer for bærekraft for bedriftsmarked og personmarked er inkludert i bankens kreditthåndbøker.

Grunnlag for prioritering – dobbel vesentlighetsanalyse

Det er gjennomført en dobbel vesentlighetsanalyse som ble styrebehandlet i desember 2024. Vesentlighetsanalysen er utarbeidet etter metodikken i CSRD (Corporate Sustainability Reporting Directive). Analysen skal bidra til at banken arbeider risikobasert og fokuserer på de områder som er identifisert som viktigst for banken og våre interessenter.

Våre vesentlige tema:

E1 Klimaendringer			Hvor i verdikjeden?			Tidshorisont		
			Oppstrøms (leverandører)	Egen virksomhet	Nedstrøms (kunder)	Kort sikt	Middels sikt	Lang sikt
Selskap	Type							
Utslipp knyttet til utlån Finansierte utslipp, både innenfor personmarked og bedriftsmarked	Banken	Faktisk negativ påvirkning			●	●		
Overgangsrisiko knyttet til eiendom Overgangsrisiko knyttet til omstilling av våre bedriftskunder innenfor eiendom. Gjelder re-utleie eiendom og energiomstilling eiendom. Strengere regulering med energidirektiv fra EU.	Banken	Risiko			●	●		
Rådgivning knyttet til energisparing ved renovering (PM) Potensiell positiv påvirkning knyttet til renovering av bygg og energisparing for personmarked.	Banken	Potensiell positiv påvirkning og mulighet			●	●		
Digitalisering av regnskapsprosesser Mulighet ved å bidra til digitalisering av regnskapsprosesser.	Økonomipartner	Mulighet			●	●		

S1 Egne ansatte - Sosiale forhold			Hvor i verdikjeden?			Tidshorisont		
			Oppstrøms (leverandører)	Egen virksomhet	Nedstrøms (kunder)	Kort sikt	Middels sikt	Lang sikt
Selskap	Type							
Ansattes helse og jobb-fritid-balanse Både en negativ påvirkning og en risiko knyttet til ansattes helse og jobb-fritid-balanse grunnet høyt arbeidspress.	Økonomipartner	Negativ påvirkning, risiko		●		●		
Tilpasset (riktig) kompetanse for fremtiden Risiko for at man ikke har riktig kompetanse for fremtiden. Gjelder for å kunne levere på digitalisering og økt konkurranse.	Økonomipartner	Risiko		●		●		

S2 Ansatte i verdikjeden (kunder)			Hvor i verdikjeden?			Tidshorisont		
			Oppstrøms (leverandører)	Egen virksomhet	Nedstrøms (kunder)	Kort sikt	Middels sikt	Lang sikt
Selskap	Type							
Ivaretagelse av arbeidsgiveransvar hos kunder Faktisk positiv påvirkning på ansatte hos kunder; at det kommer på plass arbeidsavtaler, andre lovpålagte ordning (refusjoner, pensjon og forsikring). Påvirkningen skjer i møte med kunder.	Økonomipartner	Positiv påvirkning, mulighet			●	●		

S3 Lokalsamfunn			Hvor i verdikjeden?			Tidshorisont		
			Oppstrøms (leverandører)	Egen virksomhet	Nedstrøms (kunder)	Kort sikt	Middels sikt	Lang sikt
Selskap	Type							
Aktivt samfunnsengasjement for generasjoner Bidrag til våre lokalsamfunn gjennom vårt samfunnsengasjement. Bidrar til at flere blir inkludert i lokale aktiviteter, for eksempel barn og unge. Samt tiltak som gatelag, byttehelg, skibanken. Jobber for at "alle skal med" i lokale aktiviteter. bidrar til aktivitet, møteplasser, attraktive lokalsamfunn.	Banken	Positiv påvirkning, mulighet			●	●		
Bidrag til lokale arbeidsplasser Potensiell positiv påvirkning ved at våre utlån bidrar til lokale arbeidsplasser. I tillegg til andre aktiviteter som møteplasser og grundersatsing.	Banken	Positiv påvirkning, mulighet			●	●		

S4 Kunder			Hvor i verdikjeden?			Tidshorisont		
			Oppstrøms (leverandører)	Egen virksomhet	Nedstrøms (kunder)	Kort sikt	Middels sikt	Lang sikt
Selskap	Type							
Svindel hos kunder Faktisk negativ påvirkning - kunder blir svindlet. Stort ansvar på oss som bank for å sikre at kunder har god informasjon og ikke går på svindelforsøk	Banken	Negativ påvirkning, risiko			●	●		
Risiko for at Økonomipartner blir benyttet til svindel Risiko for at vi som regnskapsfører blir brukt for å svindle kunder.	Økonomipartner	Risiko			●	●		

G1 Forretningsetikk/virksomhetsstyring			Hvor i verdikjeden?			Tidshorisont		
			Oppstrøms (leverandører)	Egen virksomhet	Nedstrøms (kunder)	Kort sikt	Middels sikt	Lang sikt
Selskap	Type							
Hvitvasking bedriftsmarked og personmarked Risiko for at kunder hvitvasker penger, både BM og PM. Det gjelder hendelser og forsøk knyttet til hvitvasking av midler som kommer fra kriminalitet.	Banken	Negativ påvirkning, Risiko			●	●		
Forretningsetikk kunders virksomhet Faktisk positiv påvirkning på forretningsetikk i våre kunders virksomhet. Legge til rette for god forretningsskikk, lovpålagte oppgaver, ikke operere i gråsoner	Økonomipartner	Positiv påvirkning, mulighet			●	●		

Arbeid med bærekraft

Banken etablerte i 2021 rammeverk for grønne obligasjoner som er uavhengig vurdert av Cicero, dette rammeverket ble i 2025 oppdatert igjen. Rammeverket styres etter metoden «Use of Proceeds», hvilket innebærer at vi til enhver tid skal ha en større utestående «Eligible Green Loan Portfolio» enn det som er utestående i grønne obligasjoner. Ved gjennomgangen av porteføljen, ble dagens portefølje sammenstilt med spesifikke kriterier for hva som kvalifiserer til «Eligible Green Loan Portfolio». Disse kriteriene tar i bruk allerede etablerte standarder som for eksempel sertifisering av fisk (MSC), sertifisering av fiskefor, bygningsstandarder, «klimasmart landbruk» med mer.

Her har vi inkludert hele seks bransjer: fornybar energi, energieffektivisering, eiendom, transport, land- og skogbruk samt fiskeri og havbruk.

Risiko knyttet til sosiale forhold håndteres som gjennom vurderinger knyttet til operasjonell risiko, herunder risiko knyttet til hvitvaskingsområdet, etterlevelse og forretningskikkrisiko.

Videre skal alle bedriftsmarkedsutlån over 5 millioner kroner vurderes på ESG-faktorer av bedriftsmarkedsrådgiver. Målet med vurderingen er å klassifisere bedriftsmarkedsutlån på ESG-faktorer (gj en ESG-score), samt ha dialog med våre kunder om bærekraftselementer. Det tilbys også grønne låneprodukter til kunder som kan vise til særlig energieffektive næringseiendommer, eller som gjennomfører enkelttiltak som for eksempel solceller. Nytt fra 2025 er at vi også tilbyr overgangsfinansiering. Dette innebærer finansiering av aktiviteter og kunder som kan bli klassifisert som grønne dersom tiltakene blir gjennomført.

Innenfor personmarked er det særlig fokus på å øke andel energimerkede boliger, samt å øke andel grønne lån i porteføljen. Her tilbys det også grønne låneprodukter til bedre betingelser for kundene.

Banken rapporterer samfunnsansvar og bærekraft i henhold til GRI standarden. I tillegg til dette har vi innenfor benyttet standarden for TCFD (Task Force on Climate related Financial Disclosure) knyttet til klimarisiko. Banken skulle i utgangspunktet rapportere i henhold til Corporate Sustainability Reporting Directive (CSRD) i 2025. Men dette er foreslått bortfalt som krav gjennom EUs Ombinus-pakke. Vi vil vurdere fremover hva som er beste praksis og markedsforsventninger til bærekraftsrapportering for oss.

For de områder som har vesentlig betydning for bankens bærekraftsarbeid gis det ytterligere informasjon om i bærekraftsrapporten for 2025 (integreert del av Årsrapport 2025). For ytterligere informasjon vises det også til informasjon om bankens bærekraftsarbeid på våre hjemmesider: [Bærekraft | SpareBank 1 Nordmøre](#).



Langveien 21, 6509 Kristiansund
Kristiansund, Norge
Organisasjonsnummer: 937 899 408
Telefon: 915 03900
E-post: nordmore@bank.no
www.bank.no

SpareBank **1**
NORDMØRE

Bank
Forsikring
Eiendom
Regnskap