



Résultats annuels 2025

Lhyfe poursuit sa croissance et double son chiffre d'affaires en 2025 – Un acteur souverain, 1er producteur d'hydrogène RFNBO d'Europe⁽¹⁾

2025, une année marquée par l'essor commercial et le développement industriel

- Un chiffre d'affaires annuel 2025 d'environ 10 M€, x2 par rapport à 2024
- Un portefeuille croissant de clients en Europe, avec une hausse de près de 60% du nombre de clients livrés
- Plus de 850 livraisons réalisées avec l'une des plus grandes flottes de transport de dernière génération de l'Union européenne (UE), avec plus de 80 conteneurs hydrogène en service dans 9 pays
- Poursuite de la construction de nouvelles capacités de production avec une augmentation de la capacité totale d'électrolyse installée de +70%
- Certification RFNBO de tous les sites de production (Renewable Fuel of Non-Biological Origin – la plus haute exigence écologique de la filière), ce qui fait de la société le 1^{er} producteur d'hydrogène RFNBO d'Europe par électrolyse de l'eau
- Affirmation du modèle de développeur, avec un levier de 70% (dette + subvention) d'un portefeuille de projets entérinant les revenus interco d'activité de développement et d'EPC à hauteur de 30 M€
- Maintien d'une trésorerie disponible solide de 75 M€ à fin 2025

Consolidation du modèle historique de production, recentrage des activités de développement sur les marchés prioritaires et optimisation des ressources

- Renforcement des activités commerciales et opérationnelles
- Focalisation sur les projets européens positionnés sur les marchés structurés et en croissance : industrie au Royaume-Uni, raffineries en Europe et mobilité
- Repositionnement des activités ingénierie sur les expertises métiers différenciantes et externalisation de l'EPC (*Engineering, Procurement, Construction*)
- Forte optimisation des coûts de structure et de fonctionnement, de l'ordre de 30%, dès 2026
- Chiffre d'affaires issu de la vente d'hydrogène vert attendu en hausse de 50% pour 2026

Nantes (France) – 31 mars 2026 – 7h30 – Au cours de sa réunion du 30 mars 2026, le Conseil d'administration de Lhyfe (Euronext Paris - **FROO14009YQ1 - LHYFE**), producteur indépendant d'hydrogène vert pour décarboner l'industrie et la mobilité, a arrêté les comptes consolidés de l'exercice 2025 (période du 1^{er} janvier au 31 décembre 2025). Les procédures d'audit sur les comptes consolidés ont été effectuées et le rapport d'audit sera émis courant avril par les commissaires aux comptes.

(1) Par électrolyse de l'eau



Matthieu Guesné, Fondateur et Président-Directeur général de Lhyfe :

« Dans un contexte où les tensions géopolitiques ont mis en pleine lumière la dépendance structurelle de l'Europe aux importations d'énergies fossiles et fait de la souveraineté énergétique une priorité industrielle et politique majeure, Lhyfe a franchi en 2025 une nouvelle étape de son développement, avec un chiffre d'affaires qui a doublé et une activité en forte accélération à travers l'Europe. Notre croissance confirme la pertinence de notre modèle: produire localement un hydrogène vert souverain, certifié RFNBO, et déjà disponible à l'échelle industrielle.

Notre métier de développeur crée une valeur essentielle: nous sommes capables d'identifier, structurer et mener des projets de grande qualité, d'en orchestrer le financement, et d'accompagner nos partenaires jusqu'à leur mise en service et à leur exploitation. Cette expertise unique nous permet aujourd'hui d'être l'un des premiers développeurs d'hydrogène vert en Europe et de sécuriser des projets alignés avec les besoins réels du marché.

En parallèle, nous renforçons notre organisation pour gagner en efficacité, concentrer nos efforts sur les projets les plus matures et accompagner la montée en puissance du marché européen. Alors que la demande réglementaire et industrielle pour l'hydrogène vert s'intensifie, Lhyfe se positionne comme un acteur indépendant de référence, capable d'accompagner durablement la transition énergétique et la souveraineté industrielle européenne. »

L'hydrogène vert produit localement soutient la souveraineté énergétique européenne

L'UE et la France importent près de 60% de leur énergie — majoritairement depuis des régions désormais géopolitiquement instables — une **dépendance structurelle qui pèse sur la sécurité de l'UE, sa compétitivité industrielle, la résilience de ses chaînes d'approvisionnement et sa croissance économique à long terme.**

Ce risque n'est plus théorique: 300+ milliards €/an quittent l'UE (60 milliards € pour la France) **pour des hydrocarbures polluants offshore**, tandis que la guerre en Ukraine et le conflit au Moyen-Orient en 2025 et 2026 ont perturbé jusqu'à 40% des flux mondiaux de pétrole et gaz, révélant le vrai coût de la dépendance fossile.

La production domestique d'énergies bas carbone est la seule réponse durable: produire localement renforce la résilience industrielle, protège les économies européennes des chocs de prix inévitables des importations fossiles et crée des emplois.

L'hydrogène vert produit localement est clé pour réduire notre dépendance aux importations fossiles: il s'agit de la seule solution à grande échelle capable de décarboner les industries difficiles à électrifier et les transports lourds.

Il constitue désormais une priorité stratégique inscrite réglementairement dans le cadre de la directive européenne RED III et un moteur structurel de croissance de la demande pour la décennie à venir.

Certaines régions et certains marchés disposent déjà d'un cadre stable et de mécanismes de soutien clarifiés, permettant aux chaînes de valeur de l'hydrogène vert de se développer plus rapidement.

- **En Allemagne et en France**, de nouveaux mécanismes de soutien accélèrent le déploiement de l'hydrogène vert pour un usage direct dans les transports et pour remplacer l'hydrogène gris dans le raffinage. Les **quotas THG¹ allemands** permettent par exemple aux producteurs d'hydrogène renouvelable de bénéficier d'un revenu additionnel en valorisant les preuves de durabilité de leur production sous forme de certificats, que les distributeurs de carburants fossiles achètent pour justifier leurs efforts de décarbonation. Ils peuvent également décider d'acheter directement l'hydrogène renouvelable. **La valeur de ce certificat est estimée entre 8 et 9 €/kg dans les années à venir.** En France, la **TIRUERT²** - qui sera remplacée par l'**IRICC³ en 2027** — fonctionne sur un principe similaire et devrait imposer aux distributeurs une cible contraignante de 1,5% d'hydrogène renouvelable dans les carburants transport d'ici à 2030, **avec une valeur de certificat estimée entre 5 et 10 €/kg en 2027.** Dans les deux cas, la valeur effective de ces certificats dépendra des objectifs annuels d'intégration, des volumes disponibles et des niveaux de pénalités appliqués.
- **Au Royaume-Uni, le mécanisme HAR (Hydrogen Allocation Round)** continue de se déployer. Ce

¹ Treibhausgasminderungsquote

² Taxe incitative relative à l'utilisation de l'énergie renouvelable dans les transports

³ Incitation à la Réduction de l'Intensité Carbone des Carburants

dispositif gouvernemental, de type « Complément de rémunération », attribuée aux lauréats des contrats de différence (CfD) sur 15 ans vs le prix du gaz naturel, garantissant un prix fixe de l'hydrogène produit, indépendamment des fluctuations de marché, offrant ainsi une viabilité industrielle et économique pour les producteurs et leurs clients.

Avec la finalisation de la transposition des directives européennes ainsi que des incitations et pénalités associées, la demande réglementaire d'hydrogène RFNBO dans l'Union européenne pourrait atteindre 2,8 Mt d'ici à 2030⁴, ce qui nécessiterait environ 26 GW de capacité d'électrolyse, contre seulement 0,6 GW installés à date, soit une multiplication par 45. La demande d'hydrogène devrait ainsi croître structurellement.

Chiffre d'affaires 2025 : multiplié par 2 par rapport à 2024

Dans ce contexte, Lhyfe est l'un des principaux acteurs indépendants des grands gaziers et énergéticiens à se développer sur la chaîne de valeur de l'hydrogène vert et à démontrer sa capacité opérationnelle. L'entreprise est la seule aujourd'hui à maîtriser les chaînes de développement et d'opération d'actifs de production et de commercialisation et distribution d'hydrogène vert. Ainsi, Lhyfe a **quasi-doublé son chiffre d'affaires en 2025 à 9,8 M€,** par rapport à 5,1 M€ en 2024.

Cette performance reflète principalement **le développement du volume d'activité, l'élargissement du portefeuille de clients** avec la signature de nouveaux contrats de vente d'hydrogène vert ainsi que **la contribution progressive des volumes produits sur les sites de Buléon (Bretagne) et de Bessières (Occitanie).**

Au cours de l'année 2025, Lhyfe a continué d'élargir son portefeuille clients à la fois en France et en Europe, avec notamment :

- en France, **le renouvellement et l'extension du contrat d'approvisionnement de la station de distribution d'hydrogène Hyliko à Villabé (Essonne) puis, dès 2027, de la 2^{ème} station Hyliko à Tremblay-en-France (Seine-Saint-Denis) ;**
- **en novembre 2025, les premières livraisons d'hydrogène RFNBO à la première station hydrogène autoroutière en France accessible aux poids lourds et opérée par TEAL Mobility,** coentreprise d'Air Liquide et de TotalEnergies dédiée aux stations hydrogène pour la mobilité lourde en Europe⁵ ;
- en Allemagne, la fourniture à un **opérateur de stations-service** d'environ 90 tonnes d'hydrogène RFNBO sur une période de 15 mois ;
- aux Pays-Bas, la fourniture de la station hydrogène d'Essent à Deventer, **dans le cadre d'un contrat d'approvisionnement pluriannuel.**

Plus récemment, **début 2026,** Lhyfe a signé un contrat pluriannuel de fourniture d'hydrogène vert avec **la SETRAM qui assure l'exploitation des bus hydrogène de la métropole du Mans.**

Ces contrats contribueront à la montée en puissance commerciale des sites existants et à venir du Groupe, en France et en Allemagne.

En 2025, le Groupe a réalisé **plus de 850 livraisons dans 9 pays européens, principalement en France, en Allemagne et en Suède, soit une hausse d'environ +80% par rapport à 2024.** Il s'appuie désormais sur sa flotte constituée de **plus de 80 conteneurs hydrogène de type 4, l'une des plus grandes flottes modernes de transport d'hydrogène « bulk »** (livraison en vrac par la route) **dans l'Union européenne.** Le Groupe s'appuie par ailleurs sur une quinzaine de sites de stockage en Europe et sur des partenariats avec quatre sociétés de transport de premier plan.

Cet outil logistique, véritable facteur différenciant, permet à Lhyfe de rendre accessible l'hydrogène renouvelable sur l'ensemble du territoire européen.

⁴ Source: Clean Hydrogen Monitor 2025, Hydrogen Europe

⁵ Voir communiqué de presse publié le 21 janvier 2026

21 MW de capacités de production déjà installées

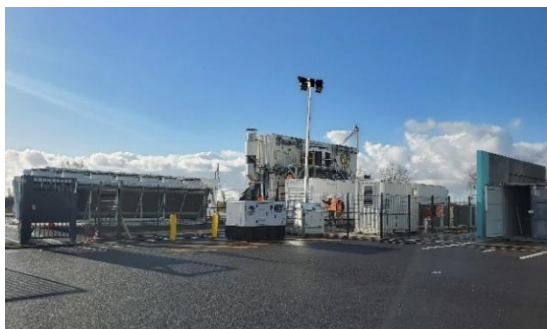
En France, le site de **Bouin** (1 MW, Pays de la Loire) a continué de fonctionner à sa pleine capacité au cours de l'année, tandis que les sites de **Buléon** (5 MW, Bretagne) et **Bessières** (5 MW, Occitanie) ont progressivement contribué aux volumes de production d'hydrogène RFNBO livrés aux clients.

En Allemagne, le site de **Schwäbisch Gmünd, proche de Stuttgart** (10MW, Bade-Wurtemberg), installé, capitalise sur le design des sites de Lhyfe déjà installés en France, l'expérience commerciale acquise et une base de clients déjà constituée. Il contribuera dès 2026 aux volumes livrés aux clients.

Avancement des chantiers des sites en phase Construction

À **Croixrault**, proche d'Amiens dans les Hauts-de-France, la grande majorité des équipements est installée. Le raccordement électrique, la mise sous tension électrique et les travaux de tuyauterie ont été achevés. Ce site de production de 5 MW (jusqu'à 2 tonnes d'hydrogène vert par jour) alimentera les usages locaux en matière de mobilité et d'industrie.

A Le **Cheylas**, entre Grenoble et Chambéry, la grande majorité des équipements est installée. Les travaux de tuyauterie et les travaux électriques sont achevés. Le site est alimenté en énergie. Les prochaines étapes incluent notamment l'installation des derniers équipements, le début des tests et la mise en service du site. Cette unité de 10 MW (jusqu'à 4 tonnes d'hydrogène vert par jour) livrera notamment le client Himpulsion pour répondre aux besoins de 7 de ses stations d'avitaillement en hydrogène situées sur l'arc alpin. Elle approvisionnera également des industriels régionaux cherchant à substituer de l'hydrogène vert à l'hydrogène gris ou au gaz naturel.



Croixrault, site bulk de 5 MW (Hauts-de-France)



Le Cheylas, site bulk de 10 MW (Isère)

Lhyfe entre dans une nouvelle ère de son développement : de start-up pionnière à acteur industriel de référence

Lhyfe s'appuie sur son agilité, son expertise et sur l'expérience acquise en production et en développement de sites industriels pour poursuivre son développement. Afin d'atteindre plus rapidement l'équilibre puis la rentabilité, Lhyfe adapte son pilotage, ajuste ses ressources et priorise ses investissements. Ainsi, le Groupe entend poursuivre et accélérer la croissance de ses revenus en Europe en :

1. Renforçant ses activités commerciales et opérationnelles.

Le Groupe s'appuie sur six sites de production existants et en cours de construction, qui permettront d'augmenter sa capacité de production de 70 % d'ici à fin 2026, ainsi que sur un réseau de partenaires. Parallèlement, Lhyfe déploie une logistique désormais totalement opérationnelle, avec, depuis le début des opérations, déjà près de 1 000 livraisons réalisées auprès d'environ 70 clients à travers l'Europe. Cet ensemble constitue une base solide qui permettra de poursuivre et amplifier la croissance du chiffre d'affaires.

2. Privilégiant les projets européens les plus matures et les mieux alignés avec l'avancée concrète du marché et la réglementation.

Le Groupe concentre ses efforts sur l'industrie au Royaume-Uni, les raffineries en Europe et la mobilité. Le portefeuille de projets prioritaires représente désormais 1,4 GW (détails ci-après).

3. Concentrant ses efforts sur son cœur de métier industriel et commercial, tout en préservant son expertise de pointe.

Pour ses prochains projets industriels, compte tenu de la maturité désormais atteinte par les fournisseurs du secteur et l'expérience de pilotage de Lhyfe qui a déjà installé 6 sites de production, et bientôt 8, le Groupe repositionnera ses activités d'ingénierie sur ses métiers cœurs et externalisera les activités d'EPC (*Engineering, Procurement, Construction*) tout en conservant la gestion (*EPC management*).

Lhyfe fait évoluer son organisation, restructurée autour des métiers d'une part opérations (*Own*), d'autre part développement (*Develop*) capitalisant sur son expérience, et **vis** **une réduction de ses coûts d'environ 30 % dès 2026**, qui conduira notamment à la suppression nette d'environ 60 postes au cours de l'année sur l'ensemble du Groupe.

Avancées de l'activité de développement

Se distinguant de ses concurrents gaziers et énergéticiens, Lhyfe développe un modèle alternatif de tiers financement (subvention, co-développement, co-investissement et dette sans recours) courant notamment dans le secteur des énergies renouvelables, qui lui permet de valoriser ses expertises-métiers de développement, de structuration, d'ingénierie de projet et de mise en service

Cette stratégie s'appuie sur l'expertise **de développeur de projets** du Groupe qui lui a permis d'être aujourd'hui **le premier développeur de sites de production d'hydrogène vert en Europe en nombre de sites installés**⁶.

Des premiers revenus, enregistrés dans les comptes sociaux de Lhyfe SA

Lhyfe SA enregistre dans ses comptes sociaux, depuis 2021, les revenus correspondant aux services qu'elle fournit aux sociétés porteuses de projets qu'elle détient majoritairement et contrôle. Ces services couvrent l'ensemble du cycle de vie des sites : développement, construction, puis opération et maintenance, logistique et management une fois les sites en activité. Sur le périmètre des 4 sites refinancés en 2025 (Buléon, Schwäbisch Gmünd, Croixrault et Le Cheylas), Lhyfe SA a ainsi comptabilisé respectivement 38,3 M€ et 31,6 M€ dans ses comptes sociaux au titre des exercices 2024 et 2025.

Ces revenus, éliminés en consolidation en tant qu'opérations intragroupe, seront reconnus dans les comptes consolidés du Groupe dès lors que celui-ci deviendra minoritaire au capital de la société porteuse – que ce soit au stade du projet (avant ou après la décision finale d'investissement, FID) ou au stade de l'exploitation (après la mise en service du site de production).

Des avancés sur les projets en développement en 2025

Au cours de l'exercice 2025, les équipes de développement de Lhyfe ont franchi des jalons significatifs sur plusieurs projets prioritaires :

- **Green Horizon (100 MW, région du Havre, France)** : plusieurs étapes majeures franchies en 2025 - signature du contrat de subvention de 149 M€ avec l'État français et encaissement de la première tranche (18,6 M€), obtention du permis de construire, dépôt du permis environnemental, et priorisation du raccordement au réseau électrique.
- **Kemsley (50 MW, Kent, Angleterre)** : pré-sélection dans le cadre de l'Hydrogen Allocation Round 2 (HAR2), le mécanisme d'enchères britannique de soutien à la production d'hydrogène renouvelable et dépôt du permis de construire au second semestre 2025.
- **Vaggeryd (10 MW, Suède)** : obtention d'une subvention d'environ 11 M€. Pour ce projet et celui de **Jordberga (10 MW, Suède)**, Lhyfe mène la phase de FEED (*Front-End Engineering Design*, phase d'ingénierie préalable à la décision finale d'investissement) en partenariat avec Euromekanik

⁶ 6 sites existants ou en construction, 2 sites opérés puis décommissionnés (Tübingen, Sealhyfe)

(intégration systèmes hydrogène) et Hystar (électrolyseurs PEM). Cette subvention complète celle de 11 M€ accordée également au projet à Jordberga.

- **Wallsend (15 MW, North Tyneside, Angleterre)** : pré-sélection dans le cadre de l'HAR2, et obtention du permis de construire.

Un pipeline de projets priorisé

Dans le cadre de la priorisation de ses investissements (industrie au Royaume-Uni, raffineries en Europe et mobilité), **Lhyfe concentre ses ressources sur un portefeuille de 1,4 GW de capacité d'électrolyse, représentant environ 4,5 Mds € d'investissement.**

	Fin 2025	Fin 2024
Unités en Opération	21 MW	22 MW
Projets phase « Construction ⁷ »	17 MW	33 MW
Projets phase « Awarded ⁷ »	10 MW	10 MW
Projets phase « Tender ready ⁷ »	305 MW	510 MW
Projets phase « Advanced development ⁷ »	1,1 GW	4,1 GW

Validation de la stratégie de financement au travers de la signature d'un premier financement de portefeuille de projets

Au premier semestre 2025, Lhyfe a finalisé le **financement d'un portefeuille de quatre sites** — Buléon (France) et Schwäbisch Gmünd (Allemagne), déjà installés, ainsi que Le Cheylas et Croixrault (France), en cours de construction, pour un montant total de 53 M€.

Cette opération est pionnière à double titre. Par sa structure d'abord : elle combine le refinancement des investissements déjà réalisés et le financement des investissements en cours, au moyen d'un mix d'obligations et de dette senior (maturité 2034), complété d'un financement relais couvrant subventions et TVA. Par son périmètre ensuite : en agrégeant dans un même véhicule des sites à des stades de maturité différents, elle démontre la capacité de Lhyfe à structurer des financements complexes sur des actifs d'infrastructure hydrogène.

Cette opération constitue une **étape décisive dans la réalisation du métier de développement de Lhyfe.** Le tirage de 33,5 M€ réalisé en 2025 a directement renforcé le bilan et la trésorerie du Groupe. Surtout, elle valide un modèle de développement et de financement — combinant dette, subventions et fonds propres — que des partenaires financiers de premier rang ont choisi d'accompagner, et qui a vocation à être répliqué sur l'ensemble du portefeuille de projets du Groupe.

⁷ La définition de ces phases est détaillée au paragraphe 1.8.1 du Document d'enregistrement universel 2024 déposé auprès de l'Autorité des marchés financiers le 29 avril 2025 et disponible sur le site internet de Lhyfe.

Résultats annuels 2025

Compte de résultat consolidé

En M€ - IFRS	31/12/2025	31/12/2024
Chiffre d'affaires	9,8	5,1
EBITDA ajusté ⁸	(27,4)	(25,7)
Résultat opérationnel courant	(39,4)	(28,7)
Résultat opérationnel	(47,6)	(29,0)
Résultat financier	(2,7)	1,2
Résultat net de l'ensemble consolidé	(51,0)	(29,2)

Le chiffre d'affaires 2025 a quasiment doublé pour s'établir à 9,8 M€, contre 5,1 M€ en 2024. Cette forte croissance résulte de l'élargissement du portefeuille de clients du Groupe, d'une accélération des livraisons en France, en Allemagne et en Suède, et de la contribution progressive des nouveaux sites mis en service.

L'EBITDA ajusté est de (27,4) M€ en 2025, en baisse par rapport à 2024, reflétant principalement une marge complémentaire résultant d'une hausse de l'activité, compensée par une hausse des charges externes et une légère hausse des charges de personnel, avec notamment :

- **+3,4 M€ de marge brute complémentaire par rapport à 2025,** sous l'effet de la hausse de l'activité et du chiffre d'affaires généré sur la période, après déduction des achats consommés qui sont essentiellement constitués des coûts d'électricité et des coûts d'achat d'hydrogène auprès des sources partenaires ;
- **Charges externes en augmentation de +3,5 M€ à (16,0) M€, contre (12,5) M€ en 2024,** avec notamment des coûts de transport de l'hydrogène plus élevés – en lien avec une activité accrue – et une hausse ponctuelle des coûts de prestataires liés à la mise en service des sites de production ; parallèlement, le Groupe a continué de rationaliser ses dépenses externes courantes ;
- **Charges de personnel en hausse limitée de +0,6 M€,** avant prise en compte des charges liées aux paiements fondés sur des actions. Sur la période, l'effectif moyen ressort à 192 personnes, contre 199 en 2024.

La perte d'exploitation courante du Groupe s'élève à (39,4) M€, contre (28,7) M€ au 31 décembre 2024, et prend en compte la hausse des dotations aux amortissements et provisions à hauteur de +4,1 M€ (principalement en lien avec nos nouveaux actifs de production et de stockage mis en service), la variation de juste valeur des instruments dérivés liés aux engagements d'achat d'électricité (- 3,8 M€) et l'impact favorable et non récurrent en 2024 des rémunérations fondées sur des actions (2,3 M€).

Le résultat opérationnel est de (47,6) M€ contre (29,0) M€ en 2024, impacté par des charges non-récurrentes à hauteur de 8,2 M€ et liées à la restructuration annoncée fin 2025. Ces coûts incluent des coûts de départ de salariés en France et à l'étranger, pour 3,4 M€, et des dépréciations d'actifs liées à certains projets interrompus suite au redéploiement des priorités de développement du Groupe.

Le résultat financier est négatif à (2,7) M€ contre + 1,2 M€ en 2024, reflétant notamment une hausse des charges financières liées aux dettes locatives (conteneurs, siège social) ainsi qu'une baisse des rémunérations des placements financiers en lien avec la baisse des taux et la baisse de l'encours moyen.

La perte nette pour la période est de (51,0) M€, contre une perte nette de (29,2) M€ en 2024. Retraitée des charges et dépréciations pour restructuration, la perte nette ressort à (42,8) M€.

⁸ EBITDA ajusté : résultat opérationnel courant consolidé avant amortissements et provisions, avant charges liées aux rémunérations fondées sur des actions, et avant ajustement de juste valeur sur les instruments financiers dérivés

Flux de trésorerie et bilan consolidé

En M€ - IFRS	31/12/2025	31/12/2024
Cash flow opérationnel	(22,6)	(27,0)
Cash flow d'investissement	(24,3)	(34,6)
Cash flow de financement	49,1	19,5
Variation de trésorerie	2,6	(42,1)

La génération de trésorerie s'est élevée à **+2,6 M€** sur la période, contre une consommation de **(42,1) M€** en 2024, et se répartit comme suit :

- **Amélioration du cash flow opérationnel à (22,6) M€ par rapport à (27,0) M€ en 2024**, reflétant notamment une amélioration du besoin en fonds de roulement (génération de +3,7 M€ contre une consommation de -3,9 M€ en 2024) suite au recouvrement de créances de TVA sur la période ;
- **Un cash flow d'investissement de (24,3) M€ contre (34,6) M€ en 2024**, lié principalement à l'achat d'équipements pour les sites en construction et aux coûts de développement et d'ingénierie des projets ;
- **Un cash flow de financement significatif de 49,1 M€, contre 19,5 M€ en 2024**, reflétant principalement le succès de l'opération de financement du portefeuille de quatre sites de production et les **tirages à hauteur de 33,5 M€ réalisés sur cette dette de refinancement**, ainsi que des **subventions encaissées au cours de la période pour 33,8 M€**, incluant notamment 18,6 M€ au titre de la première tranche du projet Green Horizon et 9 M€ au titre de la subvention liée au projet Vaggeryd en Suède.

Au 31 décembre 2025, les **capitaux propres consolidés s'élevaient à 21,5 M€**. A cette même date, la **trésorerie disponible de la société s'établissait à 74,7 M€**, tandis que l'endettement financier net⁹ s'élevait à 46,3 M€.

A fin 2025, les subventions sécurisées¹⁰ relatives aux projets du portefeuille représentaient **208 M€, dont la subvention de 149 M€** liée au projet Green Horizon au Havre (100 MW).

Perspectives et objectifs financiers

En 2026, le Groupe continuera de déployer sa feuille de route de consolidation de sa position de producteur d'hydrogène vert, en concentrant ses efforts sur :

- la **montée en puissance opérationnelle et commerciale** de ses sites nouvellement installés en France et en Allemagne,
- la **poursuite de la construction**, avant leur mise en service, de ses deux prochains sites français à Croixrault (5 MW) et Le Cheylas (10 MW),
- la préparation des **prochaines décisions finales d'investissement** dont celle de Green Horizon attendue début 2027.

Pour 2026, le Groupe anticipe une **hausse significative de son chiffre d'affaires** de vente d'hydrogène RFNBO, **attendu à +50% par rapport à 2025**, alimenté par la forte croissance de ses ventes directes et par une contribution matérielle des ventes indirectes, c'est-à-dire s'appuyant sur un réseau de revendeurs.

En 2026, le Groupe continuera de déployer l'activité de développement, d'EPC et d'exploitation pour le compte de ses sociétés de projets, dont les futurs financements et/ou partenariats permettront d'en cristalliser la valeur créée.

Le Groupe dispose d'une forte position de trésorerie d'environ 75 M€, d'une assise industrielle reconnue et d'un positionnement unique sur la chaîne de valeur de l'hydrogène vert en tant qu'opérateur d'unités de production déjà installées et développeur de projets.

⁹ Endettement financier net = dettes financières (y compris dettes locatives IFRS 16) - trésorerie disponible

¹⁰ Incluant les subventions signées et les subventions attribuées et en cours de contractualisation

Calendrier financier

Date	Publication
Vendredi 22 mai 2026	Assemblée générale

À propos de Lhyfe

Lhyfe est un groupe européen dédié à la transition énergétique, producteur et fournisseur d'hydrogène vert et renouvelable. Ses sites de production et son portefeuille de projets visent à donner accès à un hydrogène vert et renouvelable en quantités industrielles, pour entrer dans un modèle énergétique vertueux permettant d'une part la décarbonation de pans entiers de l'industrie et de la mobilité, et d'autre part le renforcement de la souveraineté énergétique des territoires.

En 2021, Lhyfe a inauguré le 1er site industriel de production d'hydrogène vert au monde en connexion directe avec un parc éolien. En 2022, elle a inauguré la 1ère plateforme pilote de production d'hydrogène vert en mer au monde. Depuis, Lhyfe a installé quatre autres sites de production et compte plusieurs sites en construction ou extension à travers l'Europe. Lhyfe est devenu en septembre 2025 le plus grand producteur d'hydrogène RFNBO bulk d'Europe par électrolyse de l'eau.

Lhyfe est présent à travers 11 pays européens et comptait 188 collaborateurs à fin décembre 2025. L'entreprise est cotée en Bourse sur le marché Euronext à Paris (ISIN : FR0014009YQ1 – LHYFE). **Plus d'information sur [Lhyfe.com](https://www.lhyfe.com)**



Contacts

Relations Investisseurs
LHYFE
Yoann Nguyen
yoann.nguyen@lhyfe.com

Relations presse financière
ACTUS
Manon Clairet
+33 (0)1 53 67 36 73
mclairet@actus.fr

Relations presse métier
Nouvelles Graines
Clémence Rebours
+33 (0)6 60 57 76 43
c.rebours@nouvelles-graines.com

Annexe – Compte de résultat consolidé

En milliers d'euros	31/12/2025	31/12/2024
Chiffre d'affaires	9 770	5 099
Produits des activités ordinaires	9 770	5 099
Achats consommés	-2 222	-891
Charges externes	-16 001	-12 482
Charges de personnel	-19 398	-16 944
Impôts, taxes et versements assimilés	-433	-230
Autres produits et charges opérationnels courants	-3 910	585
Dotations aux amortissements sur immobilisations	-7 362	-3 533
Dotations aux provisions pour risques et charges	158	-337
Résultat opérationnel courant	-39 397	-28 733
Autres produits et charges opérationnels non courants	-8 199	-271
Résultat opérationnel non courant	-8 199	-271
Résultat opérationnel	-47 596	-29 004
Coût de l'endettement financier	-3 682	-1 411
Autres produits et charges financiers	980	2 619
Résultat financier	-2 703	1 208
Résultat avant impôts	-50 299	-27 796
Impôts sur les résultats	-	-
Quote-part dans le résultat des sociétés mises en équivalence	-659	-1 389
Résultat net de l'ensemble consolidé	-50 957	-29 185
Intérêts minoritaires	-88	-94
Résultat net (part du Groupe)	-50 869	-29 091
Résultat par action (en euros)	-1,06	-0,61

Annexe – Etat consolidé de la situation financière

ACTIFS En milliers d'euros	31/12/2025	31/12/2024
Immobilisations incorporelles	21 910	18 254
Immobilisations corporelles	87 880	74 571
Droits d'utilisation	40 171	30 530
Participations dans des entreprises mises en équivalence	362	965
Instruments financiers dérivés non courants	-	-
Autres actifs non courants	6 933	2 288
Impôts différés actifs	-	-
Actifs non courants	157 256	126 608
Stocks	236	248
Clients et comptes rattachés	3 161	2 048
Instruments financiers dérivés courants	-	430
Autres actifs courants	18 534	20 994
Trésorerie et équivalents de trésorerie	74 698	72 124
Actifs courants	96 628	95 844
Actifs détenus en vue de leur cession	3 967	-
Actif	257 851	222 452
PASSIF En milliers d'euros	31/12/2025	31/12/2024
Capital	481	480
Primes	163 883	163 850
Réserves	-91 778	-63 401
Résultat net	-50 869	-29 091
Capitaux propres - part du Groupe	21 718	71 838
Intérêts ne conférant pas le contrôle	-251	-163
Capitaux propres	21 467	71 675
Provisions non courantes	357	3 528
Emprunts et dettes financières non courants	112 047	71 040
Instruments financiers dérivés non courants	2 221	599
Impôts différés passifs	-	-
Autres passifs non courants	60 332	24 189
Passifs non courants	174 957	99 356
Provisions courantes	3 359	20
Emprunts et dettes financières courants	8 912	9 134
Instruments financiers dérivés courants	2 671	402
Fournisseurs et comptes rattachés	28 027	21 195
Autres passifs courants	18 459	20 670
Passifs courants	61 428	51 421
Passif	257 851	222 452

Annexe - Tableau des flux de trésorerie

En milliers d'euros	31/12/2025	31/12/2024
Résultat net consolidé	-50 957	-29 185
Quote-part de résultats des sociétés mises en équivalence	659	1 389
Eliminations :		
Des amortissements et provisions	8 523	4 706
Du résultat financier net	3 205	1 136
Des charges calculées liées aux paiements en actions	510	-1 373
Variation de juste valeur des instruments financiers	4 798	846
Autres variations	6 932	-566
Charge d'impôts de la période	-	-
Incidence de la variation du BFR :		
Variation des stocks	-3	-71
Variation des créances clients	-1 111	-1 444
Variation des autres créances courantes	5 489	-8 274
Variation des dettes fournisseurs	2 768	693
Variation des autres dettes courantes	-2 694	5 172
Flux net de trésorerie liés aux activités opérationnelles	-21 882	-26 971
Acquisitions d'immobilisations incorporelles	-7 084	-7 991
Acquisitions d'immobilisations corporelles	-18 154	-27 081
Cessions d'immobilisations corporelles	8	5
Acquisitions d'actifs financiers	143	441
Incidence des variations de périmètre		-
Flux net de trésorerie liés aux activités d'investissement	-25 087	-34 626
Augmentations de capital, nettes des frais	35	27
Emissions de nouveaux emprunts, nettes des frais	32 234	15 736
Dépôts en lien avec les financements	-4 102	-
Encaissements d'avances remboursables	1 599	695
Encaissements de subventions	33 837	12 156
Remboursements d'emprunts et de compte courant	-4 696	-2 268
Remboursements d'avances remboursables	-433	-78
Remboursements au titre des dettes locatives	-2 941	-2 019
Cessions / (Acquisitions) d'actions propres	246	-164
Intérêts financiers versés	-6 699	-4 607
Flux net de trésorerie liés aux activités de financement	49 080	19 478
Incidence des variations du cours des devises	463	-9
Variation de trésorerie	2 574	-42 128
Trésorerie à l'ouverture	72 124	114 252
Trésorerie à la clôture	74 698	72 124