

Informação Privilegiada

Resultados 1S2025

Lisboa, 31 de julho de 2025

A Novabase – Sociedade Gestora de Participações Sociais, S.A., nos termos e para os efeitos do disposto nos artigos 17º do Regulamento (UE) n.º 596/2014 do Parlamento Europeu e do Conselho e do artigo 29.º-Q do Código dos Valores Mobiliários, divulga hoje ao mercado os resultados relativos ao 1º semestre de 2025, cujos traços essenciais constam da apresentação em anexo.

Qualquer questão sobre a informação aqui divulgada poderá ser enviada para investor.relations@novabase.com.

Maria Gil Marín
Chief Investors Officer
Tel: +351 21 3836300
Fax.: +351 21 3836301
investor.relations@novabase.com

Novabase – Sociedade Gestora de Participações Sociais, SA
Sociedade com ações admitidas à negociação em mercado regulamentado
Sede: Av. D. João II, n.º 34, Parque das Nações, 1998-031 Lisboa
Capital Social: € 1.152.569,19
Número de matrícula na Conservatória do Registo Comercial de Lisboa e pessoa coletiva 502.280.182

NOVABASE

Informação Privilegiada

NEXT-GEN

EMPRESA DE SERVIÇOS TI

1S25

RESULTADOS CONSOLIDADOS

31 de julho de 2025

Aviso Legal

- Esta apresentação contém declarações sectoriais e prospetivas relativas ao desenvolvimento do negócio da Novabase. Embora essas declarações sejam baseadas nas projeções atuais, julgamentos e expectativas futuras da Novabase, uma série de riscos e incertezas podem levar a que os resultados reais sejam materialmente diferentes dos indicados ou implícitos em tais declarações. Tais riscos e incertezas advêm de fatores para além do controlo e capacidade de previsão da Novabase, tais como a situação geral do mercado, fatores macroeconómicos, diretrizes e tendências regulatórias, políticas ou governamentais, mercados de crédito, entre outros.
- Estas declarações referem-se apenas a esta data de apresentação. Exceto quando exigido por lei ou regulamento específico, a Novabase não assume qualquer obrigação de atualizar a informação ou de notificar no caso de alguma questão ser alterada ou identificada como incorreta. Assim, nem a Novabase, nem qualquer uma das suas subsidiárias, seus administradores, membros dos restantes órgãos sociais ou colaboradores, fazem qualquer declaração ou compromisso quanto à exatidão ou completude da informação e não assumem, portanto, qualquer tipo de obrigação ou responsabilidade.
- Os termos financeiros usados neste Relatório estão, na sua maioria, de acordo com as Normas Internacionais de Relato Financeiro (IFRS), mas incluem determinadas medidas de performance alternativas (APM's). As APM's usadas pela Novabase têm como objetivo fornecer informação complementar, mais abrangente e relevante para o leitor, e são aplicadas de forma consistente em todos os períodos desta divulgação. A correspondência entre cada uma dessas APM's com as medidas financeiras IFRS mais diretamente reconciliáveis está no final deste Relatório. Todos os valores nesta apresentação são expressos em milhões de Euros, exceto quando indicado de outra forma. A informação financeira aqui reportada não foi auditada.
- Esta apresentação é fornecida exclusivamente para fins informativos e não constitui um documento para a oferta de títulos. Está proibida a sua distribuição ou utilização por pessoa ou entidade sem autorização prévia da Novabase.

1S25

Perspetivas



Presidente e CEO

NOVABASE

Mensagem de Luís Paulo Salvado

“O prolongamento do atual contexto de incerteza nos mercados tem acelerado a execução da nossa estratégia, motivando-nos a ser mais seletivos nas apostas e a reforçar o foco na eficiência operacional. Os resultados do primeiro semestre confirmam-no, com uma melhoria significativa de todos os indicadores de rentabilidade.

O EBITDA total aumentou 36% e o Resultado Líquido das operações em continuação quase duplicou, apesar da quebra de 6% no Volume de Negócios. No segmento Next-Gen, a margem EBITDA atingiu 13,2%, o valor mais elevado de sempre.

A evolução do Net Cash reflete o pagamento de 47 milhões de euros em dividendos, dos quais 14 milhões foram recebidos em espécie e reinvestidos na empresa através do aumento de capital associado.

O retorno total para o acionista foi de 57%, muito acima dos índices de referência – EuroStoxx Technology com 6% e PSI All-Share com 17%. Nos últimos seis anos, desde a comunicação ao mercado da nova estratégia – *Strategy Update 2019+* – o retorno acumulado atingiu os 606%, comparando com 116% e 54%, respetivamente, nos índices acima referidos. A **multiplicação do valor acionista em mais de sete vezes** é um claro indicador da **eficácia da estratégia e da consistência da sua execução**.

As nossas operações no Médio Oriente foram negativamente impactadas pela evolução desfavorável da taxa de câmbio do dólar e pelo agravamento das tensões geopolíticas na região, contribuindo de forma relevante para a contração da atividade internacional.

Em contrapartida, na Europa, as nossas ofertas

1S25

Perspetivas



Presidente e CEO

NOVABASE

Mensagem de Luís Paulo Salvado

no domínio do que chamamos *Next Gen(eration) Intelligence* têm suscitado um interesse crescente por parte dos principais operadores de telecomunicações. Na sequência de recentes vitórias comerciais, estamos já a trabalhar com alguns deles em projetos de vanguarda na área das *Autonomous Networks*.

Entrámos numa nova era — a era da *Next Gen Intelligence* — que transformará a forma como as organizações pensam, decidem, inovam e executam. Ao explorar os dados de formas radicalmente novas e ao adotar operações guiadas por inteligência, as empresas conseguem reduzir custos, agir com maior rapidez, tomar melhores decisões e adaptar-se de forma contínua.

Dada a nossa experiência e especialização nas tecnologias fundacionais deste novo paradigma

— como Data Science, Advanced Analytics e GenAI — estamos numa posição privilegiada para liderar o desenvolvimento de **modelos de negócio mais autónomos, orientados por dados e inteligência artificial**.

Até ao final do ano, manteremos a aposta nas ofertas com mais potencial de crescimento, continuando a reposicionar o negócio para áreas de maior valor acrescentado.”

Novabase nas Notícias (1)

Zona de Imprensa

- **Celfocus vence prémio Catalyst no DTW Ignite 2025** | A Celfocus recebeu o prémio *Outstanding Catalyst - Tech for Good* nos TM Forum Innovation Awards 2025, uma iniciativa que reúne OSC ⁽²⁾ e os seus parceiros tecnológicos para co-criar soluções inovadoras e transformadoras.
- **Celfocus dá vida à Agenti AI no Google Cloud Day Lisboa 2025** | Na qualidade de parceiro Gold, a Celfocus marcou presença no Google Cloud Day Lisboa 2025, reafirmando o seu compromisso em apoiar as organizações na aceleração da sua transformação através da inteligência artificial.
- **Tecnologia da Celfocus impulsiona gestão do fundo de criptomoeda da 3CC** | A Celfocus e a 3 Comma Capital, o 1º fundo de criptomoeda em Portugal, reforçaram a sua colaboração através da implementação de uma plataforma tecnológica para a gestão de fundos de investimento em criptomoedas.
- **Celfocus vence prémio “Prestação de Serviços - Inovação Tecnológica”** | A Celfocus foi reconhecida nos Prémios Human Resources Portugal de 2025, que distinguem as melhores práticas e os projetos mais inovadores nas áreas da gestão de pessoas, tecnologia e transformação organizacional.
- **Celfocus Insider: Estudantes enfrentam o desafio da GenAI num *hackathon* de 12 horas** | A Celfocus organizou mais uma edição do Celfocus Insider, uma iniciativa de portas abertas concebida para estudantes universitários interessados em explorar o futuro da tecnologia.
- **Celfocus junta-se à Data Science Portuguese Association** | A Celfocus integrou a DSPA, juntando-se a uma rede de cerca de 800 profissionais dedicados à ciência de dados e IA, reforçando o seu compromisso com a inovação orientada por dados, em linha com o seu lema: “Making data actionable”.
- **Iniciativa de sustentabilidade “Acting with a Purpose”** | No âmbito do 25.º aniversário, a Celfocus lançou iniciativas mensais para promover o bem-estar físico, mental e social. Em destaque, a oferta regular de fruta fresca, em parceria com a Equal Food, que combate o desperdício alimentar.
- **Inquérito 2025 revela progresso na experiência do cliente** | O Inquérito de Satisfação de Clientes 2025 da Celfocus, que avaliou projetos de 2024, destacou uma evolução positiva face ao ano anterior, refletindo o esforço contínuo na melhoria dos serviços e no reforço da relação com os clientes.
- **Remuneração aos acionistas de 1,35 €/ação** | A Assembleia Geral de 2025 aprovou a distribuição de 48,2 M€ em dividendos.
- **Aumento de capital de 14,0 M€** | A Novabase emitiu 2.656.771 novas ações, atribuídas aos acionistas que optaram por receber o dividendo em espécie.

(1) Até à data desta apresentação.

(2) Operadores de Serviços de Comunicações.

Indicadores Financeiros



Performance 1S25

NOVABASE

Forte crescimento da rentabilidade YoY

- Foco na rentabilidade, com EBITDA a aumentar 36% YoY, apesar da descida de 6% no Volume de Negócios YoY
- 66% do Volume de Negócios do Next-Gen é gerado fora de Portugal
- Mercados-alvo Europa & Médio Oriente representam 94% do Negócio Internacional do Next-Gen
- # Clientes *Top Tier* cresceu 6% YoY
- EBITDA do Next-Gen sobe 3pp YoY para uma margem de 13,2%
- Resultado das operações em continuação quase duplicou para 4,9 M€
- Net Cash de 25,4 M€, após pagamento de 1,35 €/ação
- Base de Talento de 1281 colaboradores
- Retorno Acionista Total de 57%, superando os índices de referência

Indicadores Chave

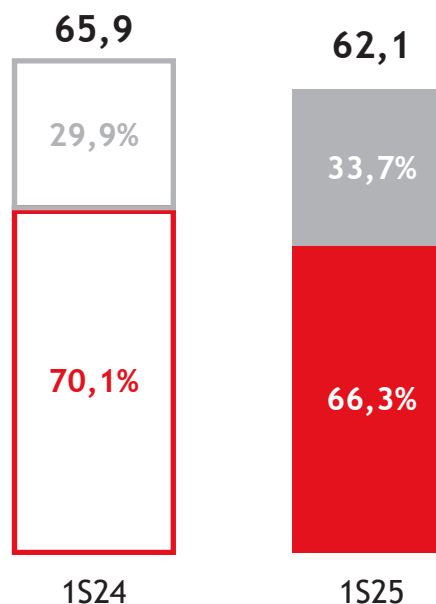
NOVABASE

EBITDA aumentou 36% YoY, apesar da descida de 6% no Volume de Negócios



Volume de Negócios e EBITDA

VN (1) | % por Geografia (2)

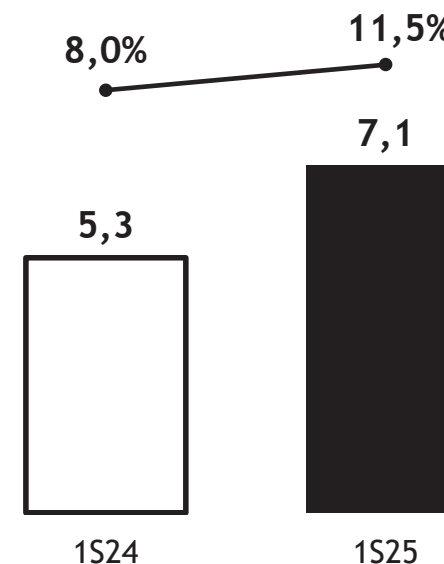


Portugal



WW

EBITDA (3)



— Margem EBITDA

(1) 100% do Volume de Negócios (VN) refere-se ao Next-Gen em ambos os períodos.

(2) O Volume de Negócios por Geografia é calculado com base na localização do centro de decisão do cliente.

(3) Inclui EBITDA do Value Portfolio de -1,1 M€ no 1S25 (-1,5 M€ no 1S24).

Indicadores Chave



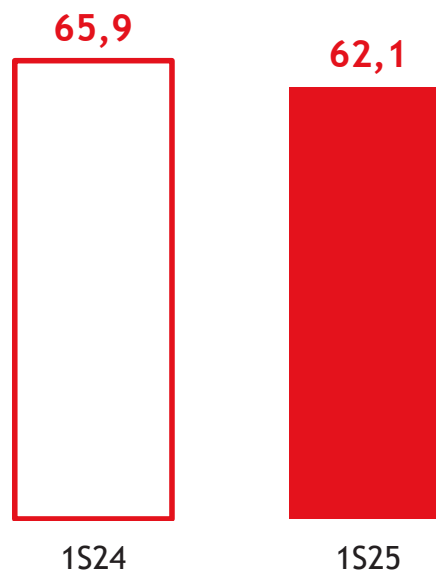
Segmento Next-Gen

NOVABASE

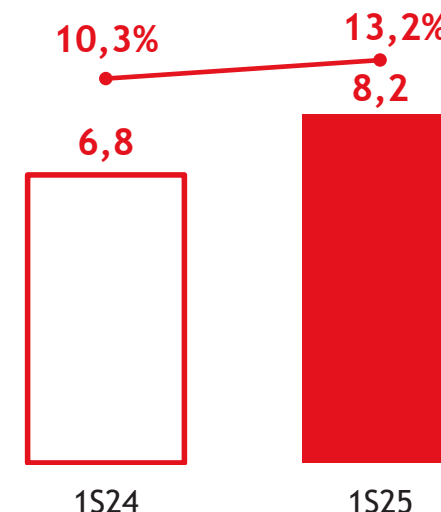
Rentabilidade do Next-Gen sobe 3pp YoY

O EBITDA cresceu 21% YoY, beneficiando da reestruturação implementada no final de 2024.

Volume de Negócios



EBITDA



— Margem EBITDA

Indicadores Chave

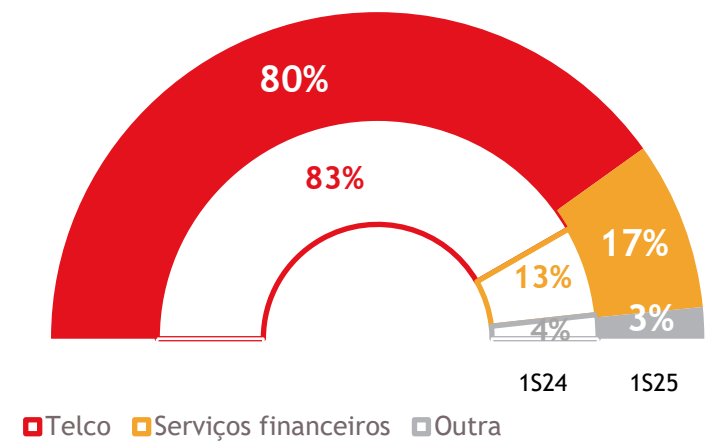


Segmento Next-Gen

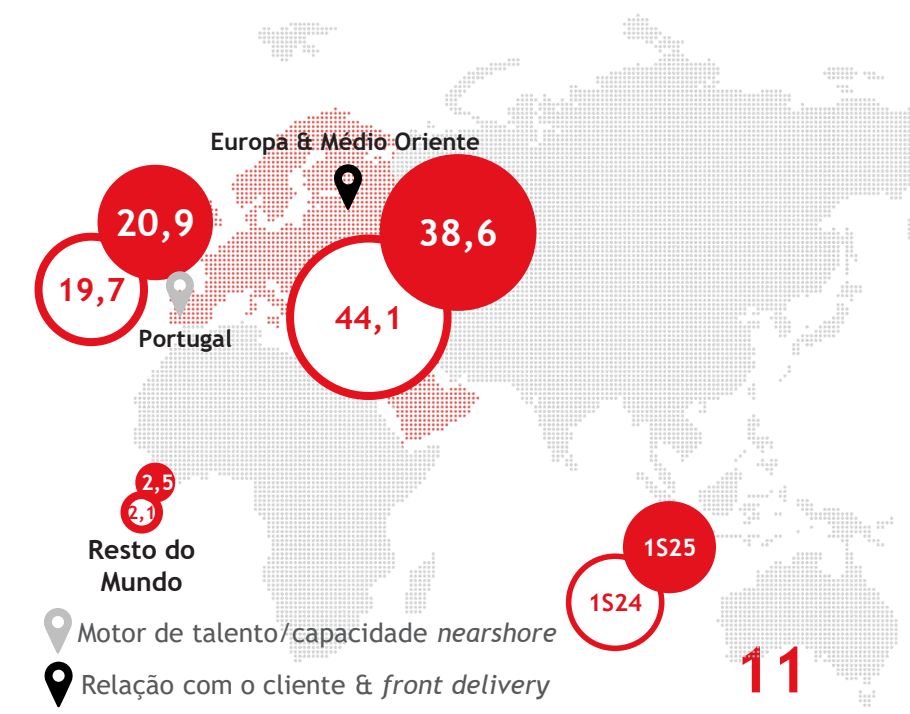
Ops. Internacionais representam 66% do Volume de Negócios do Next-Gen

Abordagem Multi Indústria, mas ainda domínio Telco.
Europa & Médio Oriente totalizaram 94% das Receitas internacionais do segmento, em linha com os objetivos estratégicos.

Volume de Negócios por Indústria (%)



Volume de Negócios por Geografia



Indicadores Chave



Segmento Next-Gen

NOVABASE

Clientes *Top Tier* cresceu 6% YoY

A base de clientes ⁽¹⁾ aumentou 4% YoY.

Clientes *Top Tier* ⁽²⁾



% Receitas de clientes *Top Tier* ⁽²⁾



O número total de clientes subiu para 115 (111 no 1S24).

(1) O cliente é definido como o cliente-decisor.

(2) Clientes *Top Tier* (>1 M€) considera os últimos 12 meses.

Indicadores Chave



EBITDA para Resultado Líquido

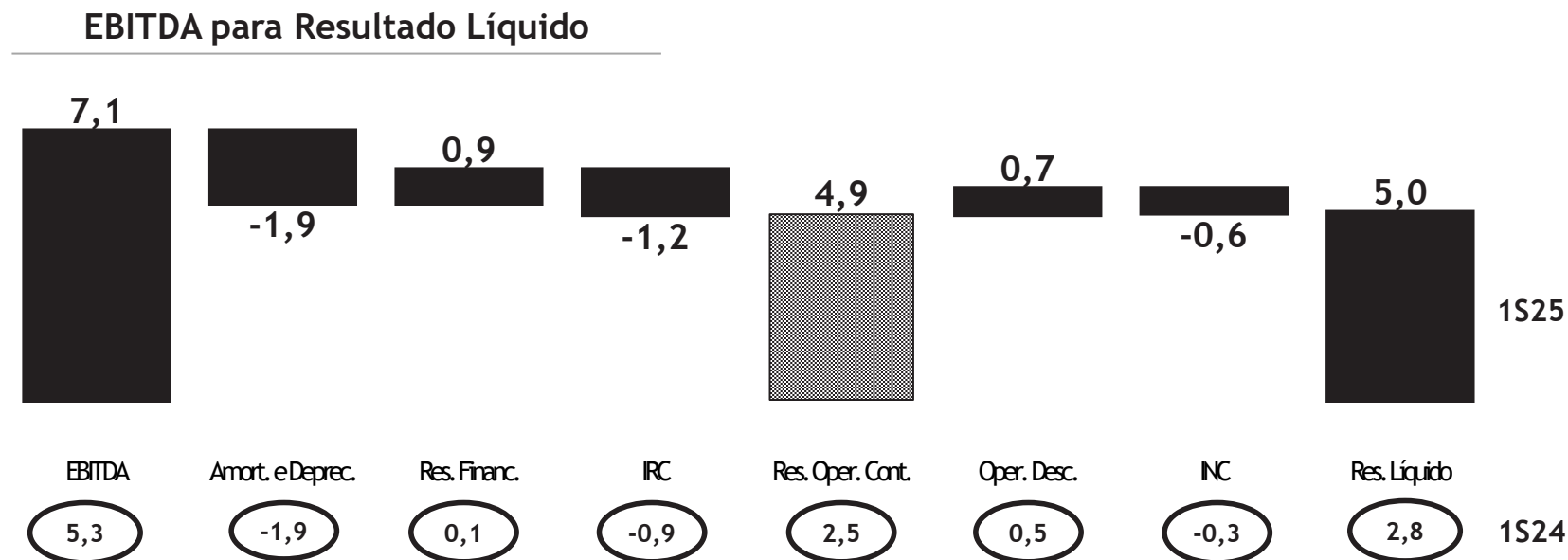
NOVABASE

Resultado das operações em continuação quase duplicou para 4,9 M€...

... impulsionado pelo aumento do EBITDA e pela melhoria dos Resultados Financeiros, sobretudo devido a diferenças cambiais e ganhos na carteira de capital de risco.

No 1S25, foi reconhecido um ganho de 0,9 M€ em Operações Descontinuadas, relativo ao *earn-out* da venda do Negócio Neotalent, na sequência da conclusão bem sucedida do TSA ⁽¹⁾.

O Resultado por Ação total foi 0,14 € (0,10 € no 1S24).



(1) Transitional Services Agreement.

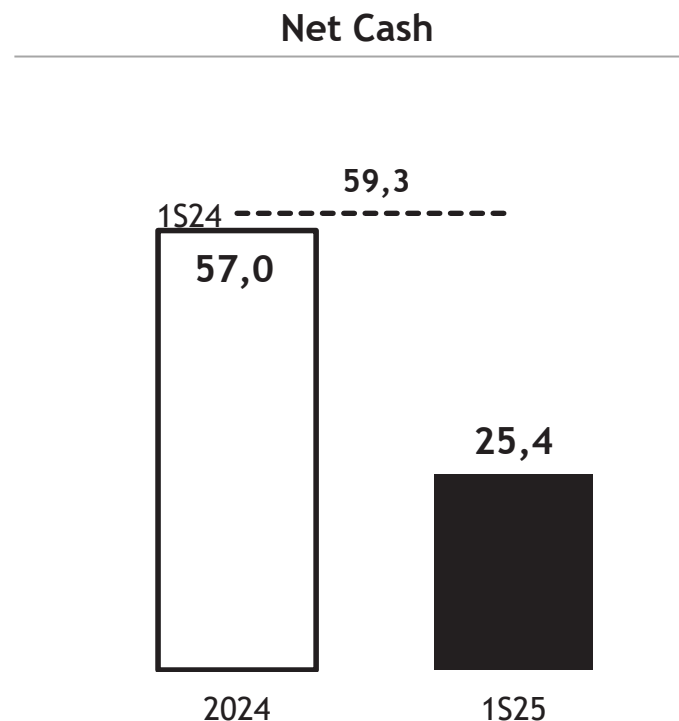
Indicadores Chave



Net Cash

NOVABASE

Net Cash de 25,4 M€, após pagamento de 1,35 €/ação



Geração de cash de 1,7 M€ no 1S25, excluindo o pagamento de 47,3 M€ de remuneração acionista e o recebimento de 14,0 M€ do aumento de capital.

O Net Cash no 1S25 ainda não reflete o *earn-out* da venda do Negócio Neotalent.

2,9 M€ do Net Cash refere-se a Interesses que Não Controlam (Vs. 2,3 M€ em 2024).

Indicadores Chave

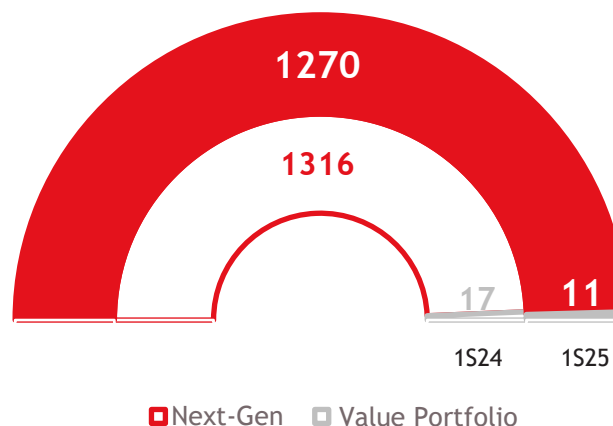


Talento

NOVABASE

Base de Talento de 1281 colaboradores

Número médio de colaboradores



A *pool* de Talento diminuiu 4% YoY (1333 no 1S24 e 1325 em 2024), refletindo o processo de reestruturação ocorrido no final de 2024.

A rotatividade ttm ⁽¹⁾ do Next-Gen manteve-se estável num nível reduzido de 10,1% (10,7% no 1S24 e 10,1% em 2024).

(1) Determinado pela fórmula: número de saídas por iniciativa do colaborador ÷ número médio de colaboradores, dos últimos 12 meses.

Indicadores Chave



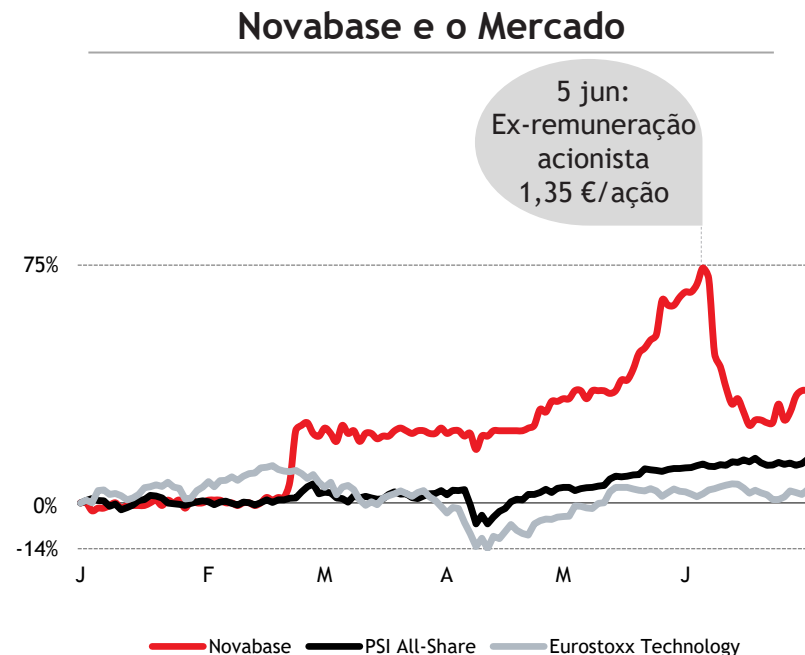
Mercado Bolsista

NOVABASE

Retorno Acionista Total de 57%, superando os índices de referência

A remuneração acionista total da Novabase aumentou 57% no 1S25, enquanto a rentabilidade bruta do EuroStoxx Technology Index aumentou 6% e do PSI All-Share Index subiu 17% (em termos de variação de preço, +35%, +4%, e +13%, respetivamente).

No 1S25, a Novabase pagou uma remuneração acionista de 1,35 €/ação.



(1) O aumento de capital foi subscrito por acionistas titulares de ações representativas de cerca de 29% do capital social com direito ao dividendo.

As entradas em numerário realizadas pelos acionistas da Novabase que optaram por receber o dividendo em espécie permitiram um aumento de capital de 14,0 M€, correspondente à emissão de 2.656.771 novas ações ⁽¹⁾, admitidas à negociação em Bolsa a partir de 30 de junho.

A Novabase adquiriu no mercado 68.868 ações no âmbito do programa de recompra e transferiu a titularidade de 47.946 ações na liquidação de opções. No final do 1S25, a Novabase detinha 679.843 ações próprias (1,77% do seu capital social).

A Capitalização Bolsista a 30 de junho de 2025 era 305,4 M€, com um *Price to Sales* ttm de 2,07x.



Em cumprimento das orientações da ESMA

Alternative Performance Measures

As APM's usadas pela Novabase neste Relatório são: EBITDA e Net Cash.

O EBITDA permite avaliar a rentabilidade do negócio e capacidade de gerar recursos através das suas atividades operacionais. É definido como os resultados operacionais excluindo as amortizações e depreciações e (se existirem) custos não operacionais (por ex., custos de reestruturação). “Resultados Operacionais” são, simultaneamente, o item da demonstração dos resultados consolidados, que constitui parte integrante deste Relatório, mais diretamente reconciliável e mais relevante para esta APM.

O Net Cash fornece informações sobre o nível de disponibilidades e outras aplicações e títulos transacionáveis no mercado, após descontadas as dívidas a instituições financeiras, ajudando na análise da liquidez da Novabase e sua capacidade para satisfazer compromissos não bancários. "Caixa e equivalentes a caixa" é, simultaneamente, o item da demonstração da posição financeira consolidada mais diretamente reconciliável e mais relevante para esta APM.

A determinação e discriminação das componentes do Net Cash, bem como a reconciliação em 1S25 e período comparativo, é analisada na tabela abaixo.

	2024	1S25
Caixa e equivalentes a caixa	62.747	27.427
Ações próprias em carteira ⁽¹⁾	3.888	5.405
Dívidas a Inst. de crédito - Não Corrente	(6.311)	(5.173)
Dívidas a Inst. de crédito - Corrente	(3.276)	(2.276)
Net Cash (m€)	57.048	25.383

	2024	1S25
Nº ações próprias em carteira	658.921	679.843
Cotação no último dia (€)	5,900	7,950
Ações próprias em carteira (m€)	3.888	5.405

(1) Determinado pela multiplicação do nº de ações próprias em carteira no final do período pela cotação no último dia de bolsa.

NEXT-GEN

EMPRESA DE SERVIÇOS TI



Informação sobre a Empresa

Novabase SGPS, S.A.
Código Euronext: PTNBA0AM0006
Matrícula na CRC de Lisboa e
Contribuinte n.º 502.280.182
Capital Social: 1.152.569,19 €
Sede: Av. D. João II, 34,
1998-031 Lisboa - PORTUGAL



Relação com Investidores

María Gil Marín
Chief Investors Officer
Tel. +351 213 836 300
Fax: +351 213 836 301
investor.relations@novabase.com

Relatório disponível no site:
www.novabase.com



Próximos Eventos

Resultados Anuais 2025
(a ser definido)

NOVABASE

Demonstração da Posição Financeira Consolidada em 30 de junho de 2025

	30.06.25	31.12.24
	(Milhares de Euros)	
ATIVO		
Ativos fixos tangíveis	1.644	1.777
Ativos intangíveis	10.827	10.602
Ativos sob direito de uso	8.696	9.360
Investimentos financeiros	13.424	14.000
Ativos por impostos diferidos	5.886	6.806
Outros ativos não correntes	529	529
Total de Ativos Não Correntes	41.006	43.074
Clientes e acréscimos de proveitos	49.301	45.841
Devedores e despesas antecipadas	10.976	9.266
Instrumentos financeiros derivados	440	75
Caixa e equivalentes a caixa	27.427	62.747
Total de Ativos Correntes	88.144	117.929
Ativos operações em continuação	129.150	161.003
Ativos operações descontinuadas	346	1.393
Total do Ativo	129.496	162.396
CAPITAL PRÓPRIO		
Capital social	1.153	1.073
Ações próprias	(20)	(20)
Prémios de emissão	51.823	37.930
Reservas e resultados acumulados	(14.081)	28.538
Resultado líquido	4.980	6.420
Capital Próprio atribuível aos acionistas	43.855	73.941
Interesses que não controlam	11.558	10.945
Total do Capital Próprio	55.413	84.886
PASSIVO		
Instituições de crédito	5.173	6.311
Responsabilidades com locações	7.061	7.913
Provisões para riscos e encargos	3.121	5.552
Outros passivos não correntes	2.750	3.575
Total de Passivos Não Correntes	18.105	23.351
Instituições de crédito	2.276	3.276
Responsabilidades com locações	2.883	2.771
Fornecedores	2.765	3.274
Credores e acréscimos de custos	24.721	25.445
Instrumentos financeiros derivados	493	688
Proveitos diferidos	21.279	17.217
Total de Passivos Correntes	54.417	52.671
Total de Passivos oper. em continuação	72.522	76.022
Total de passivos oper. descontinuadas	1.561	1.488
Total do Passivo	74.083	77.510
Total do Capital Próprio e Passivo	129.496	162.396
Net Cash	25.383	57.048

Demonstração dos Resultados Consolidados para o período de 6 meses findo em 30 de junho de 2025

	30.06.25	30.06.24	Var. %
	(Milhares de Euros)		
OPERAÇÕES EM CONTINUAÇÃO			
<i>Proveitos operacionais</i>			
Prestação de serviços	62.054	65.896	
Proveitos suplementares e subsídios	112	848	
Outros proveitos de exploração	6	12	
	62.172	66.756	
<i>Custos operacionais</i>			
Fornecimentos e serviços externos	(19.858)	(24.517)	
Gastos com o pessoal	(35.703)	(37.291)	
(Provisões) / anulação de provisões	754	52	
Imparidade (net) de clientes e devedores	(60)	370	
Outros custos de exploração	(161)	(120)	
	(55.028)	(61.506)	
Resultados Brutos (EBITDA)	7.144	5.250	36,1 %
Custos de reestruturação	-	-	
Resultados Operacionais Brutos	7.144	5.250	36,1 %
Amortizações e depreciações	(1.901)	(1.936)	
Resultados Operacionais (EBIT)	5.243	3.314	58,2 %
Ganhos / (Perdas) financeiras	867	143	
Resultados Antes de Impostos (RAI)	6.110	3.457	76,7 %
Imposto sobre o rendimento	(1.172)	(908)	
Resultados oper. em continuação	4.938	2.549	93,7 %
OPERAÇÕES DESCONTINUADAS			
Resultados oper. descontinuadas	673	528	27,5 %
Interesses que não controlam	(631)	(253)	
Resultado Líquido Acionistas (RLA)	4.980	2.824	76,3 %
Outras informações :			
Volume de negócios (VN)	62.054	65.896	-5,8 %
EBITDA % sobre VN	11,5 %	8,0 %	
RAI % sobre VN	9,8 %	5,2 %	
RLA % sobre VN	8,0 %	4,3 %	

Informação de Resultados por SEGMENTOS
para o período de 6 meses findo em 30 de junho de 2025

(Milhares de Euros)			
	Value Portfolio	Next-Gen	NOVABASE
OPERAÇÕES EM CONTINUAÇÃO			
Volume de negócios (VN)	-	62.054	62.054
Resultados Brutos (EBITDA)	(1.068)	8.212	7.144
Custos de reestruturação	-	-	-
Amortizações e depreciações	(8)	(1.893)	(1.901)
Resultados Operacionais (EBIT)	(1.076)	6.319	5.243
Resultados financeiros	926	(59)	867
Resultados Antes de Impostos (RAI)	(150)	6.260	6.110
Imposto sobre o rendimento	163	(1.335)	(1.172)
Resultados operações em continuação	13	4.925	4.938
OPERAÇÕES DESCONTINUADAS			
Resultados operações descontinuadas	673	-	673
Interesses que não controlam	(286)	(345)	(631)
Resultado Líquido Acionistas	400	4.580	4.980
Outras informações :			
EBITDA % sobre VN	s/s	13,2%	11,5%
RAI % sobre VN	s/s	10,1%	9,8%
RLA % sobre VN	s/s	7,4%	8,0%