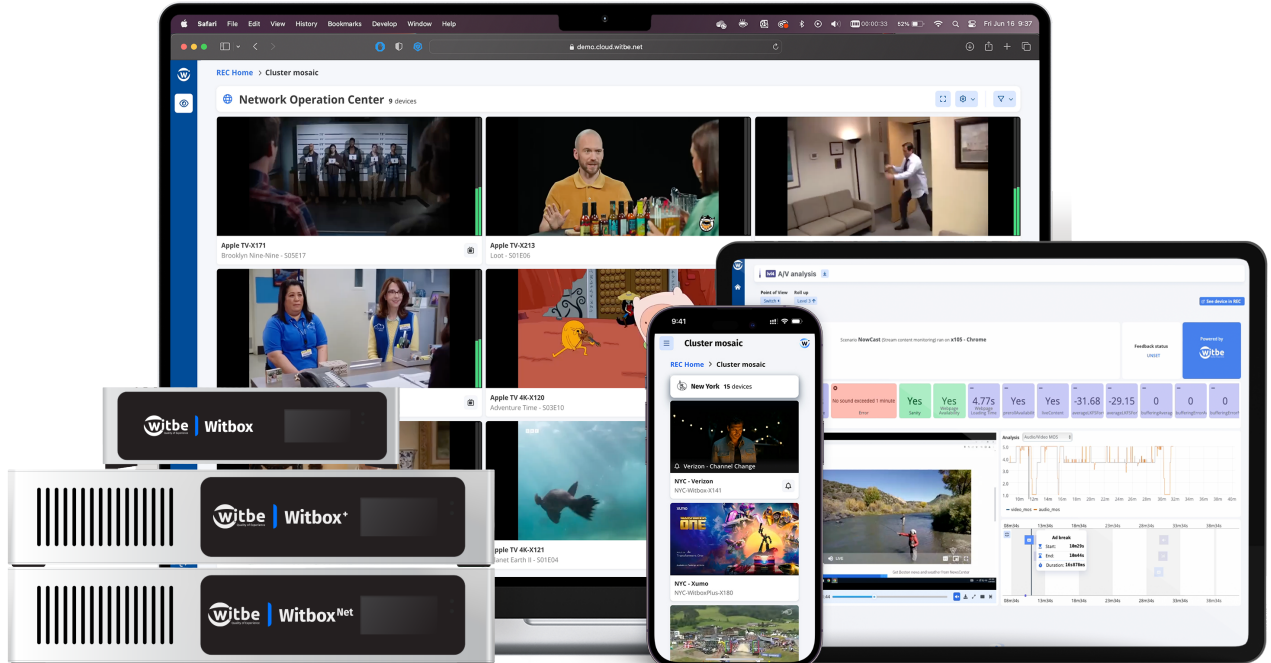




RAPPORT SEMESTRIEL

Exercice 2024





COMMUNIQUÉ DE PRESSE

Résultats semestriels 2024

Chiffre d'affaires de 10,4 M€, avec un record d'activité au 1^{er} semestre pour la zone Amériques

EBITDA en progression de +131% porté par les actions d'optimisation: marge d'EBITDA de 9,6%

Nouvelles avancées technologiques de l'offre Witbe, basées notamment sur l'IA, pour simplifier et accélérer les déploiements clients

Priorité donnée à l'accroissement de la rentabilité avec le plein effet des actions d'optimisation au 2nd semestre

Paris, le 31 octobre 2024 – 18h00 – Witbe (Euronext Growth – FR0013143872 – ALWIT), le leader du monitoring et des tests automatisés de services vidéo publie ses résultats semestriels 2024 (au 30 juin 2024), arrêtés par le Conseil d'administration lors de sa réunion du 30 octobre 2024.

Données consolidées en M€ - Normes françaises Données semestrielles non auditées	S1 2023 (6 mois)	S1 2024 (6 mois)	Variation	2023 (12 mois)
Chiffre d'affaires	10,431	10,427	0%	23,203
Chiffre d'affaires retraité¹	10,232	10,427	+2%	23,004
Marge brute²	9,123	9,207	+1%	19,927
Taux de marge brute (en %)	89,2%	88,3%		86,6%
Charges d'exploitation	11,393	11,032	-3%	22,147
dont Charges de personnel	7,923	8,319	+5%	15,939
dont Autres charges externes	3,263	2,609	-20%	6,208
EBITDA³	0,433	1,000	+131%	2,853
Marge d'EBITDA (en %)	4,2%	9,6%		12,4%
Dotations nettes aux amortissements et provisions	1,639	1,550	-5%	3,528
Résultat d'exploitation retraité⁴	-1,206	-0,550	+0,7 M€	-0,675
Résultat d'exploitation	-1,206	-1,794		-0,675
Impôt sur les bénéfices	-0,003	1,238	+1,2 M€	-0,013
Résultat net	-1,297	-0,696	+0,6 M€	-1,538

¹Le chiffre d'affaires retraité exclut les facturations aux sous-traitants asiatiques des composants électroniques Witbe nécessaires à la fabrication des Witbox (nulles au 1^{er} semestre 2024 et 199 K€ au 1^{er} semestre 2023).

²Marge brute : chiffre d'affaires – achats consommés. Les achats consommés sont également retraités du montant des composants électroniques Witbe revendus par les sous-traitants asiatiques à la société.

³EBITDA : Résultat d'exploitation avant dotations nettes des amortissements et provisions et incluant le crédit d'impôt recherche (CIR).

⁴La comptabilisation du crédit d'impôt recherche (CIR) en produit d'exploitation n'étant plus autorisée à compter de l'exercice 2024 (désormais comptabilisé en impôts sur les bénéfices), il a été calculé un résultat d'exploitation retraité au 30 juin 2024, en réintégrant le CIR d'un montant de 1 244 K€ sur la période, dans un souci de comparabilité de l'agrégat.

Chiffre d'affaires de 10,4 M€ au 1^{er} semestre 2024, en légère progression de +2%

Au 1^{er} semestre 2024, Witbe a enregistré un chiffre d'affaires consolidé de 10,4 M€. Retraité des ventes aux sous-traitants asiatiques de composants électroniques nécessaires à la fabrication des Witbox, le chiffre d'affaires semestriel est en légère progression de +2% (+2% à taux de change constants).

Le 1^{er} semestre 2024 est ainsi marqué par un solide niveau d'activité, alors que Witbe avait enregistré un chiffre d'affaires retraits en forte progression sur la première moitié de l'exercice l'an dernier (+16% de croissance au 1^{er} semestre 2023).

Au 30 juin 2024, l'ARR (Annual Recurring Revenue - revenu annuel récurrent), qui intègre la valeur annuelle récurrente des contrats Cloud et des contrats de prestations de maintenance logicielle, s'établit à 6,3 M€, traduisant le basculement vers un modèle hybride (achat des Witbox et des licences logicielles associées et abonnements pour le système central (Virtual NOC) et l'hébergement en mode Cloud).

Record d'activité pour un 1^{er} semestre pour la zone Amériques

Le chiffre d'affaires semestriel de la zone Amériques s'est établi à 6,0 M€, en progression de +3% (identique à taux de change constants). Ce niveau d'activité, qui constitue un record pour un 1^{er} semestre, constitue une solide performance au regard de la très forte croissance de la zone au 1^{er} semestre 2023 (+57% de progression du chiffre d'affaires). La zone Amériques représente 58% des ventes du 1^{er} semestre 2024 (vs. 49% sur l'ensemble de l'année 2023).

En EMEA (Europe, Moyen-Orient et Afrique), le chiffre d'affaires s'est élevé à 3,9 M€, en repli de -6% (identique à taux de change constants). La zone EMEA a représenté 38% du chiffre d'affaires semestriel 2024 de Witbe (vs. 46% en 2023).

Enfin, l'Asie a enregistré un chiffre d'affaires semestriel de 0,5 M€, contre 0,2 M€ au 1^{er} semestre 2023 (montant retraits des facturations de composants à marge nulle pour 0,2 M€ au 1^{er} semestre 2023).

Taux de marge brute de 88,3% au 1^{er} semestre 2024

La marge brute⁵ semestrielle s'est élevée à 9,2 M€, en légère progression de +1% par rapport au 1^{er} semestre 2023.

Le taux de marge brute ressort à 88,3% au 1^{er} semestre 2024, contre 89,2% un an plus tôt qui bénéficiait d'un mix produit plus favorable, et 86,6% sur l'ensemble de l'exercice 2023.

9,6% de marge d'EBITDA au 1^{er} semestre 2024 (vs. 4,2% au 1^{er} semestre 2023)

Dans le sillage du 2nd semestre 2023, sous l'effet des actions de réorganisation menées au cours du dernier exercice, les charges d'exploitation ont été réduites de -3% d'un semestre à l'autre.

Les charges externes ont reculé de -20%, représentant des économies de -0,7 M€ par rapport au 1^{er} semestre 2023, principalement sur les postes de VIE et sur le portage salarial au Moyen-Orient et en Asie.

Les frais de personnel ont légèrement augmenté de +5% sur la période (+0,4 M€ en valeur), sous l'effet de l'intégration dans les effectifs de Witbe d'une partie des collaborateurs en portage salarial pour les filiales de Singapour et de Dubaï.

À mi-2024, Witbe comptait 134 collaborateurs (hors VIE), contre 146 à fin 2023. La réorganisation ayant eu lieu pendant la 2^{nde} moitié du 1^{er} semestre, le 2nd semestre 2024 matérialisera une baisse plus marquée des frais de personnel.

⁵Marge brute : chiffre d'affaires – achats consommés. Comme pour le chiffre d'affaires retraits, les achats consommés sont également retraits du montant des composants électroniques Witbe revendus par les sous-traitants asiatiques à la société.

Ainsi, **l'EBITDA s'est élevé à 1,0 M€ au 1^{er} semestre 2024, en progression de +131%** (vs. 0,4 M€ au 1^{er} semestre 2023), représentant une marge d'EBITDA de 9,6% plus que doublée par rapport à 4,2% un an plus tôt.

Les dotations nettes aux amortissements sont stables à 1,6 M€ au 1^{er} semestre 2024.

Le résultat d'exploitation s'est élevé à -1,8 M€ au 1^{er} semestre 2024. En réintégrant le crédit d'impôt recherche (désormais comptabilisé en impôts sur les bénéfices à compter du 1^{er} janvier 2024 suivant le règlement ANC 2020-01), le résultat d'exploitation retraité s'établit à -0,6 M€, à comparer à -1,2 M€ au 1^{er} semestre 2023.

Après comptabilisation d'un résultat financier de -0,1 M€ et en l'absence de résultat exceptionnel significatif, le résultat net part du groupe ressort à -0,7 M€ au 1^{er} semestre 2024 contre -1,3 M€ au 1^{er} semestre 2023.

Cash-flow d'exploitation de +2,5 M€ au 1^{er} semestre 2024

Au 1^{er} semestre 2024, Witbe a enregistré un cash-flow d'exploitation de 2,5 M€, porté notamment par une gestion optimisée des stocks et du poste clients ayant permis une variation positive du BFR (besoin en fonds de roulement) à hauteur de +1,6 M€.

Les flux d'investissements se sont élevés à -1,6 M€, consacrés à la politique d'innovation produits.

Witbe a remboursé 2,0 M€ de dettes financières (nettes des nouveaux emprunts bancaires) au cours du 1^{er} semestre.

La variation de trésorerie s'est ainsi élevée à -1,0 M€ au 1^{er} semestre 2024.

Au 30 juin 2024, la trésorerie disponible s'établissait à 0,7 M€ pour des dettes financières ramenées à 4,3 M€ (vs. 6,0 M€ à fin 2023), dont 1,8 M€ de Prêt Garanti par l'Etat (PGE) en France et 1,9 M€ de Prêt participatif Relance (PPR).

A l'actif, les créances clients se sont inscrites en recul à 4,8 M€, contre 5,5 M€ à fin 2023. Les stocks se sont réduits à 1,0 M€ en fin de semestre.

Données consolidées en M€ Normes françaises - Non auditées	12/23	06/24	Données consolidées en M€ Normes françaises - Non auditées	12/23	06/24
Actif immobilisé	9,916	9,936	Capitaux propres	6,607	5,676
dont R&D activée nette	8,718	8,895	Dettes fournisseurs	1,251	1,362
Stocks et encours	1,345	0,952	Emprunts et dettes financières	5,997	4,286
Créances clients	5,485	4,784	Autres passifs	8,175	8,396
Autres actifs circulants	3,782	3,328	dont produits constatés d'avance	4,573	4,315
Trésorerie disponible	1,501	0,722			
TOTAL ACTIF	22,029	19,721	TOTAL ACTIF	22,029	19,721

⁹EBITDA : Résultat d'exploitation avant dotations nettes des amortissements et provisions et incluant le crédit d'impôt recherche (CIR).

Extension de la zone EMEA avec l'ouverture d'une filiale à Dubaï

Mi-octobre, Witbe a célébré l'ouverture d'une nouvelle filiale à Dubaï (Émirats arabes unis), afin d'étendre sa présence au Moyen-Orient et en Afrique.

Cette région est l'un des marchés mondiaux où les services de streaming vidéo connaissent la croissance la plus soutenue. Witbe a débuté son activité dans la région en 2015 et opère activement à Dubaï depuis 2017. Witbe collabore déjà avec de nombreux opérateurs de la région du Golfe, tels que BeIN Media Group ou Intigral.

Dotée d'équipes de vente et de développement commercial, d'ingénierie et d'expérience clients, cette nouvelle filiale de Dubaï témoigne de la volonté de Witbe de renforcer sa collaboration auprès de ses clients locaux en les aidant à offrir la meilleure qualité d'expérience utilisateur possible dans un marché des services vidéo particulièrement compétitif au Moyen-Orient.

Nouvelles avancées technologiques au 1^{er} semestre 2024

Au cours du 1^{er} semestre 2024, Witbe a travaillé sur des avancées technologiques visant à améliorer le déploiement des produits, l'expérience utilisateur et la performance de ses applications. Ces travaux témoignent de la volonté de l'entreprise d'être une référence mondiale dans le monitoring et les tests automatisés des services vidéo.

• Simplification des déploiements des technologies Witbe

Deux produits innovants ont vu le jour au 1^{er} semestre afin de simplifier le déploiement des technologies Witbe: **Video Mobile Automation** et **Smart TV Automation**. Ils permettent désormais un déploiement plus rapide et plus simple des Witbox qui servent à contrôler des Smartphones et des TV connectées. Les opérateurs et fournisseurs de contenus vidéo qui gèrent une gamme variée d'appareils disposent ainsi de la même simplicité de déploiement, quelque soit le type de device, ainsi qu'un maintien en conditions opérationnelles plus efficace.

• Virtual NOC (Network Operations Center – Centre d'opérations du réseau)

Le logiciel REC (Remote Eye Controller), élément central de la galaxie de produits de Witbe, a reçu des évolutions majeures au cours du semestre pour en faire une technologie de NOC virtuel de pointe sur le marché. Ce Virtual NOC permet aux clients de Witbe de visualiser une vidéo de n'importe quel device connecté à une Witbox et de contrôler l'appareil à distance. De nouvelles fonctionnalités telles que les capacités d'enregistrement de la vidéo, ou l'intégration des alertes dans la mosaïque, permettent aux opérateurs de réseaux de résoudre les problèmes en temps réel, et assurent une collaboration plus efficace entre les équipes.

• Plateforme d'observabilité : Smartgate

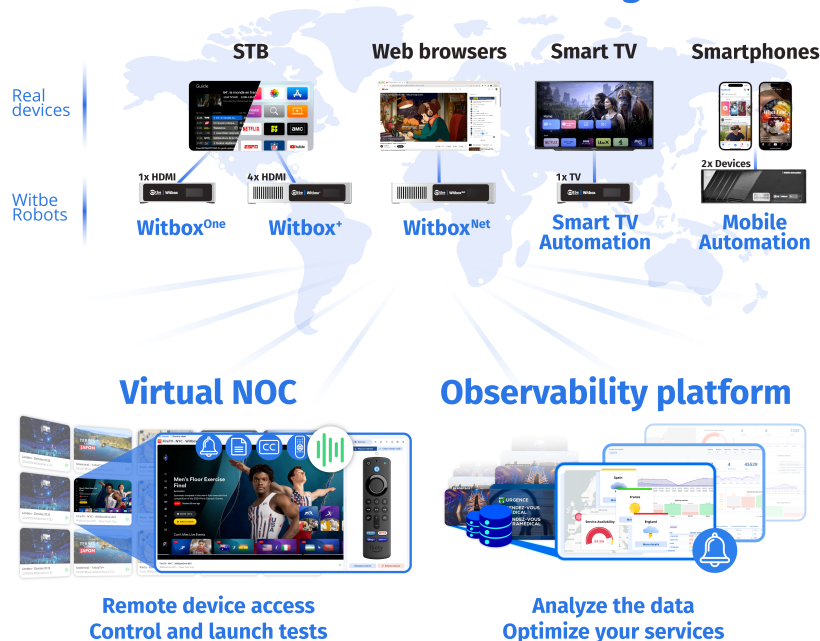
Grâce à des améliorations à différents niveaux de l'application et de nombreuses améliorations de performance, la plateforme d'observabilité Smartgate devient encore plus indispensable pour les clients de Witbe. La nouvelle matrice de comparaison aide les équipes de QA (assurance qualité) à évaluer rapidement si les versions logicielles qu'ils valident respectent leurs objectifs de qualité.

• Innovations basées sur l'IA

Les initiatives de Witbe en matière d'IA (intelligence artificielle) au cours du 1^{er} semestre 2024 ont visé à optimiser le scripting (écriture des scénarios de tests effectués par les Witbox), ainsi que la pertinence de certains indicateurs. La dernière version de l'algorithme Smart Navigate permet désormais de naviguer de manière autonome dans les menus des décodeurs TV ou des Set-top-box. Smart Navigate permet de supporter encore plus d'interfaces utilisateurs, notamment les menus de type « rails », démocratisés par les applications Amazon et Netflix. Les algorithmes de détection des bufferings, qui affectent notamment l'expérience des vidéos de courte durée sur les applications de réseaux sociaux, ont également été améliorés, afin de supporter de nouveaux types de transitions, ainsi que d'amélioration de la précision de la mesure.



Remote QA and field testing



All-in-one testing and monitoring technology for video service providers

Perspectives

Sous l'effet des actions d'optimisation des opérations menées en 2023 et au cours du 1^{er} semestre 2024, la structure de coûts de Witbe a été sensiblement allégée et les effets vont se matérialiser pleinement au 2nd semestre 2024, principalement au niveau des frais de personnel.

Parallèlement, l'horizon économique, notamment sur la zone Amériques, témoigne de signaux d'éclaircies auprès des broadcasters et des acteurs de la Tech, même si le contexte politique demeure incertain et avait eu un impact important sur l'activité du groupe en 2020.

La deuxième partie de l'année 2024 se présente toutefois favorablement pour Witbe, et le groupe réitère son objectif d'atteindre un résultat d'exploitation (retraité du CIR) significativement positif en 2024, dans le sillage de l'amélioration déjà matérialisée au 1^{er} semestre.

Marie-Véronique Lacaze, Présidente-Directrice générale de Witbe, commente :

« Les innovations technologiques des derniers mois ont permis d'améliorer grandement la rapidité de déploiement et le maintien en conditions opérationnelles de nos technologies, tout en proposant aux clients de nouvelles fonctionnalités et algorithmes leur permettant de tirer toujours plus des produits Witbe au quotidien.

Sur les plans technologique, industriel et marketing, Witbe a franchi un nouveau pas au cours des derniers mois pour s'affirmer en tant que référence mondiale dans le monitoring et les tests automatisés des services vidéo.

Comme jamais auparavant, les produits Witbe sont parfaitement alignés avec les attentes du marché et répondent aux besoins de nos clients, des plus petits opérateurs nationaux jusqu'au GAFAs, en leur permettant de proposer une expérience utilisateur exceptionnelle à leurs clients. »

Agenda financier

Date	Publication
Lundi 27 janvier 2025	Chiffre d'affaires annuel 2024
Mardi 22 avril 2025	Résultats annuels 2024

Les publications interviendront après la clôture du marché Euronext Growth à Paris.
Ces dates sont données à titre indicatif, elles sont susceptibles d'être modifiées si nécessaire.

A propos de Witbe

Leader sur le marché du monitoring et du test automatisé pour les services vidéo, Witbe offre une approche unique pour superviser la qualité d'expérience délivrée aux utilisateurs de tout type de service vidéo (live, replay, etc.), quel que soit le type d'appareil utilisé (PC, smartphone, STB, SmartTV, etc.) et à travers tous types de réseaux (fibre, 5G, OTT, etc.).

Implanté au niveau international, le groupe compte désormais plus de 300 clients, dans 50 pays différents. Opérateurs télécom, diffuseurs et fournisseurs de contenu, tous font confiance aux robots Witbe pour vérifier la qualité d'expérience de leurs services vidéo.

Witbe est coté sur le marché Euronext Growth à Paris (ISIN : FR0013143872 – Mnémo : ALWIT) et possède des bureaux dans le monde entier, notamment à Paris, New York, San Francisco, Denver, Montréal, Londres, Lisbonne et Singapour. Plus d'information sur Witbe.net.

	Marie-Véronique Lacaze - Président Directeur Général		
Contacts Witbe	Mathieu Planche - Directeur Général Délégué		
	investors@witbe.net		
	Mathieu Omnes		Amaury Dugast
Contact investisseurs	Tél. : 01 53 67 36 92 witbe@actus.fr	Contact presse	Tél. : 01 53 67 36 74 adugast@actus.fr

Annexes - Indicateurs alternatifs de performance

La réconciliation de l'EBITDA, défini par le résultat d'exploitation, excluant les dotations nettes aux amortissements des immobilisations et incluant le crédit d'impôt recherche (CIR), avec les états comptables, s'établit comme suit.

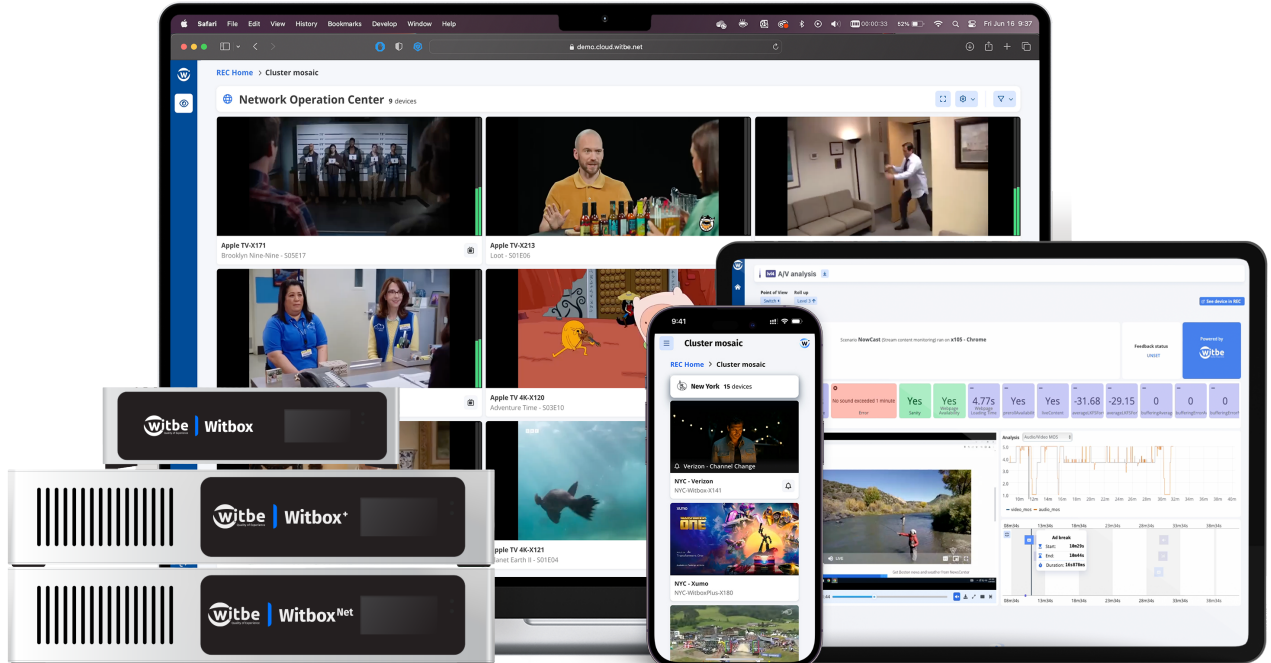
La comptabilisation du crédit d'impôt recherche (CIR) en produit d'exploitation n'étant plus autorisée à compter de l'exercice 2024 (désormais comptabilisé en impôts sur les bénéfices), il a été calculé un résultat d'exploitation retraité au 30 juin 2024, en réintégrant le CIR d'un montant de 1 244 K€ sur la période, dans un souci de comparabilité des agrégats avec le 1^{er} semestre 2023. Au 1^{er} semestre 2023, le montant du CIR, comptabilisé en produit d'exploitation s'élevait à 1 243 K€.

Données consolidées en M€ - Normes françaises - Non auditées	S1 2023 (6 mois)	S1 2024 (6 mois)
Résultat d'exploitation	-1,206	-1,794
Crédit Impôt Recherche	-	1,244
Résultat d'exploitation retraité	-1,206	-0,550
Dotations nettes aux amortissements et provisions	1,639	1,550
EBITDA	0,433	1,000



COMPTES CONSOLIDES INTERMEDIAIRES

Période du 1^{er} janvier au 30 juin 2024



SOMMAIRE

Bilan consolidé.....	10
Compte de résultat consolidé.....	11
Tableau de variation des capitaux propres consolidés.....	12
Tableau des flux de trésorerie consolidé.....	13
Annexe des comptes consolidés.....	14
1. Nature de l'activité et événements significatifs.....	14
1.1 Information relative à la société et à son activité.....	14
1.2 Evènements marquants de la période.....	14
1.3 Evènements postérieurs à la période.....	14
2. Périmètre de consolidation.....	14
3. Principes et méthodes comptables.....	15
3.1 Référentiel comptable.....	15
3.2 Comparabilité des comptes.....	15
3.3 Modalités de consolidation.....	16
3.4 Méthodes et règles d'évaluation.....	16
4. Notes relatives au bilan et au compte de résultat.....	17
5. Autres informations.....	26

BILAN - CONSOLIDÉ

(montants en milliers d'euros)

ACTIF	Notes	30/06/24 Net	31/12/23 Net
Immobilisations incorporelles	1	8 929	8 764
<i>Dont écarts d'acquisition</i>			
Immobilisations corporelles	1	573	725
Immobilisations financières	1	434	427
ACTIF IMMOBILISE		9 936	9 916
Stocks et encours		952	1 345
Créances clients et comptes rattachés	2	4 784	5 485
Autres créances et comptes de régularisation	2	3 328	3 782
Valeurs mobilières de placement	4	-	-
Disponibilités	4	722	1 501
ACTIF CIRCULANT		9 785	12 114
TOTAL DE L'ACTIF		19 721	22 030

PASSIF	Notes	30/06/24	31/12/23
Capital social	5	2 183	2 183
Primes d'émission		8 321	8 321
Réserves et résultat consolidé		(3 714)	(3 018)
Autres		(1 114)	(879)
CAPITAUX PROPRES PART DU GROUPE		5 676	6 607
Intérêts des minoritaires		-	-
TOTAL DES CAPITAUX PROPRES		5 676	6 607
PROVISIONS	6	710	667
Emprunts et dettes financières	7	4 286	5 997
Dettes fournisseurs et comptes rattachés	8	1 362	1 251
Autres dettes et comptes de régularisation	8	7 686	7 508
DETTES		13 334	14 756
TOTAL DU PASSIF		19 721	22 030

COMPTE DE RÉSULTAT CONSOLIDÉ

(montants en milliers d'euros)

	Notes	2024 6 mois	2023 6 mois	2023 proforma 6 mois
Chiffre d'affaires	9	10 427	10 431	10 431
Autres produits d'exploitation	10	1 581	2 702	2 035
PRODUITS D'EXPLOITATION		12 008	13 134	12 467
Achats consommés	11	(1 220)	(1 308)	(1 308)
Charges de personnel		(8 319)	(7 923)	(7 923)
Autres charges d'exploitation	11	(2 609)	(3 263)	(3 263)
Impôts et taxes		(103)	(207)	(207)
Dotations aux amortissements, dépréciations et provisions - Net	12	(1 550)	(1 639)	(1 639)
CHARGES D'EXPLOITATION		(13 802)	(14 340)	(14 340)
RESULTAT D'EXPLOITATION AVANT DOTATIONS AUX AMORTISSEMENTS ET DEPRECIATIONS DES ECARTS D'ACQUISITION		(1 794)	(1 206)	(1 873)
Dotations aux amortissement et dépréciations des écarts d'acquisition				
RESULTAT D'EXPLOITATION APRES DOTATIONS AUX AMORTISSEMENTS ET DEPRECIATIONS DES ECARTS D'ACQUISITION		(1 794)	(1 206)	(1 873)
Charges et produits financiers		(135)	(86)	(86)
Charges et produits exceptionnels		(5)	(2)	(2)
Impôts sur les bénéfices	13	1 238	(3)	664
RESULTAT NET DE L'ENSEMBLE CONSOLIDE		(696)	(1 297)	(1 297)
Résultat net - Part des intérêts minoritaires		-	-	-
RESULTAT NET - PART DU GROUPE		(696)	(1 297)	(1 297)
Résultat par action (en euros)	14	(0,17)	(0,32)	(0,32)
Résultat par action (en euros)	14	(0,17)	(0,32)	(0,32)

La pratique, qui consistait à reclasser le CIR (incluant le crédit d'impôt recherche et le crédit d'impôt innovation) en produit d'exploitation, n'étant plus autorisée par le règlement ANC 2020-01 à compter des exercices ouverts en 2024, celui-ci a été maintenu en « Impôts sur les bénéfices » au 30 juin 2024. Une colonne « 2023 proforma » adoptant la nouvelle règle permet la comparaison des 1er semestres 2023 et 2024.

TABLEAU DE VARIATION DES CAPITAUX PROPRES CONSOLIDES

(montants en milliers d'euros)

	Capital	Primes	Réserves consolidées	Résultat consolidé	Titres d'auto-contrôle	Écarts de conversion	Total - Part du Groupe	Intérêts minoritaires	Total capitaux propres
31/12/22	2 183	8 321	(2 867)	753	(132)	(1 004)	7 254	-	7 254
Exercice de BSPCE							-	-	-
Attribution d'actions gratuites	-		-				-	-	-
Variation des titres d'auto-contrôle					2		2	-	2
Affectation du résultat exercice N-1			753	(753)			-	-	-
Subventions - CIR (nouveau règlement ANC n°2020-01)			634				634	-	634
Variation des écarts de conversion						255	255	-	255
Autres mouvements		-	-				-	-	-
Résultat de l'exercice				(1 538)			(1 538)	-	(1 538)
31/12/23	2 183	8 321	(1 479)	(1 538)	(130)	(749)	6 607	-	6 607
Attribution d'actions gratuites							-	-	-
Augmentation de capital			(0)				(0)		(0)
Variation des titres d'auto-contrôle					(4)		(4)	-	(4)
Affectation du résultat exercice N-1			(1 538)	1 538			-	-	-
Subventions - CIR (nouveau règlement ANC n°2020-01)							-	-	-
Variation des écarts de conversion						(230)	(230)	-	(230)
Autres mouvements			(0)				(0)	-	(0)
Résultat de l'exercice				(696)			(696)	-	(696)
30/06/24	2 183	8 321	(3 018)	(696)	(135)	(979)	5 676	-	5 676

TABLEAU DES FLUX DE TRÉSORERIE CONSOLIDÉ

(montants en milliers d'euros)

	Notes	2024 6 mois	2023 6 mois
FLUX DE TRÉSORERIE LIÉS À L'ACTIVITÉ			
Résultat net des sociétés intégrées		(696)	(1 297)
Elimination des charges et produits sans incidence sur la trésorerie ou non liés à l'activité			
Amortissements et provisions (nets)		1 595	1 642
CIR comptabilisé en produits		(1 244)	(667)
Variation des impôts différés			
(Plus) / moins values de cession		-	(4)
Marge brute d'autofinancement des sociétés intégrées		(345)	(326)
Dividendes reçus des sociétés mises en équivalence			
Variation des créances d'exploitation		1 274	239
Variation des stocks et encours		402	99
Variation des dettes d'exploitation		(64)	(2 279)
Variation du besoin en fonds de roulement lié à l'activité		1 612	(1 941)
CIR encaissé sur la période		1 212	
Flux net de trésorerie lié à l'activité		2 479	(2 267)
FLUX DE TRÉSORERIE LIÉS AUX OPÉRATIONS D'INVESTISSEMENT			
Acquisitions d'immobilisations		(1 617)	(2 202)
Cessions d'immobilisations		60	464
Incidence des variations de périmètre		-	-
Flux net de trésorerie lié aux opérations d'investissement		(1 557)	(1 738)
FLUX DE TRÉSORERIE LIÉS AUX OPÉRATIONS DE FINANCEMENT			
Augmentation de capital en numéraire		(0)	-
Dividendes versés aux actionnaires de la mère			
Emissions d'emprunts		1 019	2 501
Remboursements d'emprunts		(2 983)	(514)
Cession (acq.) nette actions propres		1	1
Flux net de trésorerie lié aux opérations de financement		(1 964)	1 988
VARIATION DE TRÉSORERIE			
Incidences des variations de taux de change		8	(25)
Incidence des changements de méthode			
Trésorerie à l'ouverture	4	1 180	2 726
Trésorerie à la clôture	4	147	684
VARIATION DE TRÉSORERIE			
		(1 042)	(2 017)
Décomposition de la trésorerie nette			
Disponibilités et valeurs mobilières (hors actions propres)	4	722	760
Concours bancaires courants	4	(575)	(76)
Trésorerie nette		147	684

ANNEXE DES COMPTES CONSOLIDES

Tous les montants sont exprimés en milliers d'euros, sauf mention contraire.

1. NATURE DE L'ACTIVITE ET EVENEMENTS SIGNIFICATIFS

1.1. INFORMATION RELATIVE A LA SOCIETE ET A SON ACTIVITE

Witbe (« la Société ») est une société anonyme, de droit français, mère du groupe Witbe (« le groupe »). Elle est enregistrée auprès du Registre du Commerce et des Sociétés de Nanterre sous le numéro B 430 104 414.

Le Groupe est un spécialiste de la mesure de la qualité d'expérience (QoE pour Quality of Experience), qui conçoit et commercialise des produits de monitoring de réseaux (robots d'une part et interfaces logicielles d'autre part), permettant aussi bien aux opérateurs et fournisseurs de services qu'aux entreprises de contrôler la qualité réellement délivrée à l'utilisateur final de leurs services IP (Protocole Internet).

Le siège social de la société est situé à l'adresse suivante : 18-22 rue d'Arras – Bâtiment A11 - 92000 Nanterre.

La société est cotée en bourse sur le marché Euronext Growth d'Euronext.

Les états financiers consolidés pour la période du 1^{er} janvier 2024 au 30 juin 2024 ont été arrêté par le Conseil d'administration le 30 octobre 2024.

1.2. EVÈNEMENTS MARQUANTS DE LA PÉRIODE

Pour faire face aux difficultés économiques, aux mutations technologiques ainsi qu'à la réorganisation nécessaire à la sauvegarde de sa compétitivité, l'entité française a procédé à des licenciements économiques au cours du mois d'avril 2024.

1.3. EVÈNEMENTS POSTÉRIEURS À LA PÉRIODE

Aucun évènement matériel postérieur à la clôture n'est à reporter.

2. PERIMETRE DE CONSOLIDATION

Au 30 juin 2024, le périmètre de consolidation se présente comme suit :

Nom de la société	Méthode de consolidation	%d'intérêts	% de contrôle	Pays d'activité	Siège social
Witbe SA	Société mère	-	-	France	SIREN : 430 104 414 18-22 rue d'Arras – Bâtiment A11 – 92000 Nanterre
Witbe Inc	Intégration globale	100%	100%	Etats-Unis	76 Grand Avenue – Massapequa – NY 11758
Technologies Witbe Canada Inc.	Intégration globale	100%	100%	Canada	24 Mount Royal West – Suite 1002.1 Montréal H2T 2S2
Witbe Ltd	Intégration globale	100%	100%	Hong Kong	Suite 2101 – 21/F Tower 1 – Lippo Center – 89 Queens Way
Witbe Pte Ltd.	Intégration globale	100%	100%	Singapour	138 Robinson Road #11-02 – Oxley Tower Singapore 068906
Witbe Ltd	Intégration globale	100%	100%	Grande-Bretagne	7 Savoy Court – London, WC2R 0EX
Witbe Sociedade Unipessoal Lda	Intégration globale	100%	100%	Portugal	Rua do Mar Vermelho n°2 – Piso 2 – Fracção AR, Escitorio 1.07.1.Y. 2.4 – 1990 152 Lisboa
Witbe FZ-LLC	Intégration globale	100%	100%	Emirats arabes unis	Aurora Tower - Office 1201 Twelfth Tower - Media City - Dubaï

3. PRINCIPES ET METHODES COMPTABLES

3.1. RÉFÉRENTIEL COMPTABLE

Les comptes consolidés intermédiaires sont établis selon les principes comptables et les règles d'évaluation fixés par la loi et le Code de commerce, en conformité avec le Règlement n°2020-01 de l'ANC relatif aux comptes consolidés des entreprises industrielles et commerciales et à la recommandation n°R99-01 relative à l'établissement et à la présentation des comptes intermédiaires.

Ils ne comportent pas l'intégralité des informations requises pour les états financiers annuels complets et doivent être lus conjointement avec les états financiers du Groupe pour l'exercice clos le 31 décembre 2023.

3.2. COMPARABILITE DES COMPTES

L'exercice 2024 correspond au 4ème exercice consécutif présenté selon le règlement 2020-01. L'information consolidée présentée dans ce rapport financier est par conséquent comparable à l'exercice précédent en termes de référentiel comptable. Cependant, la pratique, qui consistait à reclasser le CIR (incluant le crédit d'impôt recherche et le crédit d'impôt innovation) en produit d'exploitation, n'étant plus autorisée par le règlement ANC 2020-01 à compter des exercices ouverts en 2024, celui-ci a été maintenu en Impôts sur les bénéfices au 30 juin 2024 (Voir note 3.4).

3.3. MODALITÉS DE CONSOLIDATION

3.3.1. Méthodes de consolidation

Toutes les filiales du groupe sont contrôlées et sont consolidées suivant la méthode de l'intégration globale.

Les opérations et les soldes intragroupe sont éliminés.

Les sociétés incluses dans le périmètre de consolidation sont consolidées sur la base de leurs comptes intermédiaires arrêtés au 30 juin 2024, retraités, le cas échéant, pour se conformer aux principes comptables retenus par le groupe.

3.3.2. Conversion des états financiers et des transactions libellées en monnaie étrangère

Les états financiers de chacune des sociétés consolidées du Groupe sont préparés dans la monnaie fonctionnelle, c'est-à-dire dans la monnaie de l'environnement économique principal dans lequel elle opère et qui correspond, en général, à la monnaie locale.

Les états financiers des sociétés dont la monnaie fonctionnelle n'est pas l'euro sont convertis en euros de la façon suivante :

- les postes de la situation financière, à l'exception des capitaux propres qui sont maintenus au taux historique, sont convertis au taux de change à la date de clôture ;
- les postes du compte de résultat sont convertis au taux de change moyen de la période ;
- les écarts de conversion résultant de la conversion des états financiers des sociétés étrangères sont comptabilisés dans les capitaux propres sur la ligne « Écarts de conversion ».

Les opérations libellées en devises sont converties en euros au taux du jour de la transaction. Les dettes et créances libellées en devises sont converties en euros au taux en vigueur à la date de clôture. Les différences de change dégagées à cette occasion sont comptabilisées en écart de conversion.

3.3.3. Utilisation de jugements et d'estimations

La préparation des états financiers requiert, de la Direction, l'utilisation d'estimations et d'hypothèses jugées raisonnables, susceptibles d'avoir un impact sur les montants d'actifs, passifs, capitaux propres, produits et charges figurant dans les comptes, ainsi que sur les informations figurant en annexe. Ces estimations partent d'une hypothèse de continuité d'exploitation et sont établies en fonction des informations disponibles lors de leur établissement.

Les principaux jugements effectués ainsi que les principales estimations faites ont porté sur l'évaluation :

- des actifs incorporels ;
- des impôts différés ;
- des provisions ;
- du Crédit d'Impôt Recherche ;
- et des produits constatés d'avance.

3.4. MÉTHODES ET RÈGLES D'ÉVALUATION

Les principes comptables retenus pour l'élaboration des comptes consolidés intermédiaires sont identiques à ceux appliqués pour les états financiers consolidés annuels de l'exercice clos le 31 décembre 2023, à l'exception de la méthode de présentation du CIR.

Jusqu'au 31 décembre 2023, les frais de développement étaient immobilisés. Le CIR (incluant le crédit d'impôt recherche et le crédit d'impôt innovation) figurant dans le poste « Impôts sur les sociétés » dans les comptes sociaux était reclassé en « produits constatés d'avance » dans les comptes consolidés, puis rapporté au résultat sous la rubrique « subvention d'exploitation » figurant dans les « autres produits » selon les mêmes modalités que les frais de développement inscrits à l'actif du bilan.

A compter des exercices ouverts en 2024, le règlement ANC 2020-01 ne permet plus ce traitement, et le CIR est maintenu en « Impôts sur les bénéficiaires » au 30 juin 2024. Pour plus d'informations sur les impacts de ce changement de méthode, se reporter aux Notes 8, 10 et 13.

Les produits perçus et les charges encourues de façon saisonnière ou cyclique pendant un exercice ne sont ni anticipés ni différés à une date intermédiaire s'il n'est pas approprié de les anticiper ou de les différer à la fin de l'exercice.

4. NOTES RELATIVES AU BILAN ET AU COMPTE DE RESULTAT

NOTE 1: IMMOBILISATIONS

IMMOBILISATIONS BRUTES	31/12/23	Acquisitions	Cessions / Diminution	Reclassements	Variation des cours de change	30/06/24
Immobilisations incorporelles						
Frais de recherche et de développement	30 492	-	-	-	-	30 492
Concessions et droits similaires	1 193	-	-	-	3	1 197
Immobilisations incorporelles en cours	1 446	1 528	-	-	-	2 974
	33 132	1 528	-	-	3	34 664
Immobilisations corporelles						
Agencements généraux et mobilier	492	24	-	-	7	523
Matériel de bureau et informatique	4 043	2	-	-	19	4 065
<i>dont matériel acquis en location financement</i>	1 239	-	-	-	-	1 239
Matériel de transport	30	-	-	-	0	30
	4 565	27	-	-	27	4 618
Immobilisations financières						
Titres de participation	-	-	-	-	-	-
Créances rattachées à des participations	-	-	-	-	-	-
Autres titres immobilisés	-	-	-	-	-	-
Actions propres	-	-	-	-	-	-
Prêts	-	-	-	-	-	-
Dépôts et cautionnements	427	61	(60)	-	6	434
	427	61	(60)	-	6	434
TOTAL Brut	38 123	1 617	(60)	-	36	39 716

AMORTISSEMENTS ET DEPRECIATIONS	31/12/23	Acquisitions	Diminution	Reclassements	Variation des cours de change	30/06/24
Immobilisations incorporelles						
Frais de développement	(23 221)	(1 351)	-	-	-	(24 572)
Concessions, brevets, licences	(1 148)	(12)	-	-	3	(1 163)
Immobilisations incorporelles en cours	-	-	-	-	-	-
	(24 368)	(1 364)	-	-	3	(25 735)
Immobilisations corporelles						
Agencements généraux et mobilier	(292)	(22)	-	-	(5)	(319)
Matériel de bureau et informatique	(3 523)	(167)	-	-	(12)	(3 702)
<i>dont matériel acquis en location-financement</i>	(1 171)	(23)	-	-	-	(1 194)
Matériel de transport	(25)	-	-	-	(0)	(25)
	(3 839)	(189)	-	-	(17)	(4 045)
Immobilisations financières						
Titres de participation	-	-	-	-	-	-
Créances rattachées à des participations	-	-	-	-	-	-
Autres titres immobilisés	-	-	-	-	-	-
Actions propres	-	-	-	-	-	-
Prêts	-	-	-	-	-	-
Dépôts et cautionnements	-	-	-	-	-	-
	-	-	-	-	-	-
TOTAL Amortissements et Dépréciations	(28 208)	(1 552)	-	-	(20)	(29 780)
IMMOBILISATIONS NETTES	9 916					9 936

Les dépenses engagées ont été inscrites en immobilisations, car il s'agit de frais afférents à des projets nettement individualisés et ayant de sérieuses chances de rentabilité commerciale.

Ces frais de développement sont amortis sur une période de cinq ans, correspondant à la durée estimée de procuration d'avantages économiques pour la société.

Au cours des six derniers mois, la Société a travaillé sur des avancées technologiques dans différents domaines stratégiques, visant à améliorer le déploiement des produits, l'expérience utilisateur et la performance des applications Witbe. Ces travaux illustrent l'engagement de l'entreprise à être une référence de pointe dans le monitoring et les tests automatisés des services vidéo.

1. Simplification des déploiements des technologies Witbe

Afin de simplifier le déploiement des technologies Witbe, l'entreprise a lancé au cours du semestre deux produits innovants. Les nouveaux Video Mobile Automation et Smart TV Automation permettent ainsi un déploiement plus rapide et plus simple des Witbox qui servent à contrôler respectivement des mobiles et des TV connectées. Les opérateurs et fournisseurs de contenus qui gèrent une gamme variée d'appareils disposent ainsi de la même simplicité de déploiement, peu importe le type de device, ainsi qu'un maintien en conditions opérationnelles plus efficace.

2. Virtual NOC : REC

Suite à un cycle de développement très intensif, le logiciel Remote Eye Controller (REC), élément central de la galaxie de produits de Witbe, a été totalement revu au cours du semestre, pour en faire la meilleure technologie de NOC virtuel du marché. Disponible depuis n'importe quel device (PC ou mobile), le REC permet aux clients du groupe de visualiser la vidéo de n'importe quel device connecté à une Witbox, et de contrôler l'appareil à distance. De nouvelles fonctionnalités telles que les capacités d'enregistrement de la vidéo, ou l'intégration des alertes dans la mosaïque, permettent à nos clients de résoudre les problèmes en temps réel, et assure une collaboration plus efficace entre les équipes.

3. Plateforme d'observabilité : Smartgate

Grâce à des améliorations à différents niveaux de l'application, la plateforme d'observabilité Smartgate est devenue encore plus indispensable pour les clients du groupe. La nouvelle Matrice de Comparaison aide les équipes QA à évaluer rapidement si les versions logicielles qu'ils valident respectent leurs objectifs de QoE. Une refonte des bases de données a également permis de nombreuses améliorations de performance.

4. Innovations basées sur l'IA

Les initiatives de l'entreprise en IA ont visé sur le dernier semestre à optimiser le scripting, ainsi que la pertinence de certains KPIs. La dernière version de l'algorithme Smart Navigate navigue ainsi désormais de manière autonome dans les menus des décodeurs TV (STB) avec toujours plus de précision et supporte encore plus d'interfaces utilisateurs, notamment les menus de type « rails », démocratisés par les applications Amazon et Netflix. Les algorithmes de détection des bufferings, qui affectent notamment l'expérience des vidéos de courte durée sur les applications de réseaux sociaux, ont également été améliorés, afin de supporter de nouveaux types de transitions, ainsi que d'améliorer la précision de la mesure.

Grâce à ses investissements en R&D, l'entreprise continue de se positionner comme leader dans le monitoring et l'automatisation de tests de services vidéo. Les innovations des 6 derniers mois permettent au groupe d'améliorer grandement le déploiement et le maintien en conditions opérationnelles de leur technologie, ainsi que d'offrir à leurs clients de nouvelles fonctionnalités et algorithmes leur permettant de tirer toujours plus des produits qu'ils ont achetés.

NOTE 2 : CREANCES

Les créances se décomposent comme suit :

	30/06/24	31/12/23
Clients et comptes rattachés	4 784	5 485
Fournisseurs débiteurs	43	68
Créances sociales	126	20
Ecart de conversion sur autres dettes et créances	166	449
Créances fiscales	1 842	2 330
Débiteurs divers	763	300
Charges constatées d'avance	387	616
CREANCES	8 111	9 267

Les créances fiscales incluent une créance de CIR à hauteur de 652 milliers d'euros relative au premier semestre 2024, contre 1.243 milliers d'euros au titre de l'exercice précédent, et des créances de TVA.

Les charges constatées d'avance se composent essentiellement de charges à étaler en lien avec les frais généraux.

Les créances clients se décomposent ainsi :

	30/06/24	31/12/23
Créances clients	4 537	4 816
Factures à établir	1 037	1 459
Clients (bruts)	5 574	6 275
Dépréciation	(790)	(790)
Clients (nets)	4 784	5 485
Taux de dépréciation	14%	15%

L'incidence du financement des créances cédées au factor s'analyse comme suit :

	30/06/24	31/12/23
Dépôt de garantie conservé par le factor et figurant dans les autres créances	155	285
Avance de trésorerie reçue du factor sur les créances cédées venue en diminution des créances clients	1 407	2 821
Créance sur le factor restant à recevoir au titre des créances cédées et non encaissées figurant dans les autres créances	(1)	11
Montant des créances cédées au factor (encaissées ou non)	1 561	3 117

Sur l'ensemble des exercices, il n'a pas été constaté de pertes sur les créances cédées.

NOTE 3 : IMPOTS DIFFERES

En l'absence d'historique de bénéfices suffisants, les conditions pour activer les impôts différés sur les déficits reportables n'ont pas été considérées comme réunies à la clôture des périodes présentées.

Il n'existe pas d'impôts différés passifs.

NOTE 4 : TRESORERIE NETTE

La trésorerie nette du Groupe se présente comme suit :

	30/06/24	31/12/23
Disponibilités	722	1 501
Concours bancaires courants	(575)	(321)
TRESORERIE NETTE	147	1 180

Les concours bancaires courants figurent dans le poste « Emprunts et dettes financières ».

NOTE 5 : CAPITAL SOCIAL

COMPOSITION

Au 30 juin 2024, le capital social s'élève à 4.118.050 actions de 0,53 euro de valeur nominale chacune.

NOTE 6 : PROVISIONS

Les provisions ont évolué comme suit au cours de la période :

	31/12/23	Dotations	Reprises (utilisées)	Reprises (non utilisées)	Variation des cours de change	30/06/24
Provision pour indemnités de fin de carrière	218	-	-	-	-	218
Provision pour litige salarial	-	-	-	-	-	-
Provision pour pertes de change	449	43	-	-	1	493
PROVISIONS	667	43	-	-	1	710

NOTE 7 : DETTES FINANCIERES

L'ensemble des dettes financières est contracté en euros.

L'évolution au cours de la période se présente comme suit :

	31/12/23	Augmentation	Remboursement	Variation des cours de change	30/06/24
Emprunts bancaires	5 657	1 000	(2 964)	-	3 693
<i>dont retraitement opérations de loc-financ.</i>	69	-	(23)	-	46
Autres Emprunts	-	-	-	-	-
Concours bancaires courants	315	256	-	3	575
Intérêts courus	25	13	(19)	-	19
DETTE FINANCIERES	5 997	1 269	(2 983)	3	4 286

Les emprunts et dettes auprès des établissements de crédit comprennent :

- Prêt garanti par l'Etat contracté au cours du 1^{er} semestre 2020 de 1.500.000 euros à échéance mai 2026 assorti d'un taux fixe de 0.750% et d'une commission de garantie de 32 milliers d'euros ;
- Prêt garanti par l'Etat contracté au cours du 1^{er} semestre 2020 de 1.500.000 euros à échéance juin 2026 assorti d'un taux fixe de 0.80% et d'une commission de garantie de 32 milliers d'euros ;
- Prêt garanti par l'Etat contracté au cours du 1^{er} semestre 2020 de 500.000 euros à échéance juin 2026 assorti d'un taux fixe de 0.310% et d'une commission de garantie de 11 milliers d'euros ;
- Prêt participatif relance contracté au cours de juillet 2023 de 1.900.000 euros à échéance juillet 2031 (période de différé d'amortissement en capital de 4 ans) assorti d'un taux fixe de 5.10% ;

Les variations du premier semestre 2024 s'expliquent principalement par le remboursement des dettes bancaires de la Société et à la souscription et au remboursement de billets à ordre.

L'échéancier des dettes financières au 30 juin 2024 se présente comme suit :

	30/06/24	A 1 an au plus	A plus d'1 an et à 5 ans au plus	Plus de 5 ans
Emprunts bancaires	3 693	920	1 704	1 069
<i>dont retraitement opérations de loc-financ.</i>	46	34	12	-
Concours bancaires courants	575	575	-	-
Intérêts courus	19	19	-	-
DETTES FINANCIERES	4 286	1 514	1 704	1 069

Au 30 juin 2024, l'ensemble des emprunts est à taux fixe.

NOTE 8 : DETTES

Au 30 juin 2024, les dettes se décomposent comme suit :

	30/06/24	31/12/23
Avances et acomptes clients	0	70
Fournisseurs et comptes rattachés	1 362	1 251
Dettes sociales	1 950	1 845
Dettes fiscales	1 171	961
Autres dettes	208	(2)
Ecart de conversion sur autres dettes et créances	43	61
Produits constatés d'avance	4 315	4 573
DETTES	9 048	8 759

Se conformant au règlement ANC 2020-01, la Société a changé sa méthode de comptabilisation du CIR. Il est désormais maintenu en Impôts et n'est plus reclassé en « produits constatés d'avance » dans les comptes consolidés, puis rapporté au résultat sous la rubrique « subvention d'exploitation » figurant dans les « autres produits » selon les mêmes modalités que les frais de développement inscrits à l'actif du bilan. Voir note 3.4.

Au 30 juin 2024, les produits constatés d'avances sont relatifs aux contrats de maintenance ou de ventes de solution en mode SaaS.

Au 31 décembre 2023, les produits constatés d'avance relatifs au CIR s'élevaient à 1.022 milliers d'euros, et pour le solde principalement aux contrats de maintenance ou ventes de solution en mode SaaS.

Les dettes fiscales correspondent principalement à de la TVA.

NOTE 9 : CHIFFRE D'AFFAIRES – INFORMATION SECTORIELLE

La décomposition du chiffre d'affaires par nature de produits et par zone géographique s'analyse comme suit :

	2024 (6 mois)		2023 (6 mois)	
	K€	%	K€	%
Ventes de produits appliance	2 485	24%	2 464	34%
Ventes de produits software - licences	2 110	20%	2 240	21%
Ventes de produits software - cloud / ASP	1 398	13%	2 083	10%
Ventes d'autres produits	1	0%	-	0%
Ventes de prestations de services - maintenance et support	1 936	19%	1 904	19%
Ventes de prestations de services - professional services	2 453	24%	1 714	16%
Ventes d'autres services	6	0%	-	0%
Autres refacturations avec marge	38	0%	26	0%
CHIFFRE D'AFFAIRES PAR NATURE	10 427	100%	10 431	100%

	2024 (6 mois)		2024 (6 mois)	
	K€	%	K€	%
EMEA	3 934	38%	4 185	40%
<i>dont France</i>	700	7%	1 187	11%
Amérique	6 039	58%	5 863	56%
Asie	453	4%	383	4%
CHIFFRE D'AFFAIRES PAR ZONE GEOGRAHIQUE	10 427	100%	10 431	100%

Le groupe dispose de filiales dans chaque zone géographique si bien que la monnaie de facturation est celle de la zone concernée : l'euro pour l'Europe, le dollar américain et le dollar canadien pour l'Amérique pour l'essentiel. Le risque de change sur le résultat est ainsi limité dans la mesure où les coûts afférents aux revenus sont également engagés dans la monnaie de la zone géographique. Le risque de change sur les opérations intra-groupe est supporté par Witbe SA.

NOTE 10 : AUTRES PRODUITS D'EXPLOITATION

Les autres produits d'exploitation se décomposent comme suit :

	2024 (6 mois)	2023 (6 mois)
Production immobilisée liée à la R&D	1 450	1 437
Production immobilisée corporelle	78	167
Subvention - CIR	-	667
Subvention d'exploitation - Autre	2	398
Gains de change	14	25
Autres produits d'exploitation	38	9
AUTRES PRODUITS D'EXPLOITATION	1 581	2 702

La production immobilisée est relative aux frais de développement inscrits à l'actif du bilan.

Se conformant au règlement ANC 2020-01, la Société a changé sa méthode de comptabilisation du CIR. Il est désormais maintenu en Impôts et n'est plus reclassé en « produits constatés d'avance » dans les comptes consolidés, puis rapporté au résultat sous la rubrique « subvention d'exploitation » figurant dans les « autres produits » selon les mêmes modalités que les frais de développement inscrits à l'actif du bilan. Voir note 3.4.

NOTE 11 : ACHATS CONSOMMES, AUTRES ACHATS ET CHARGES EXTERNES

Les achats consommés ainsi que les autres achats et charges externes se décomposent comme suit :

	2024 (6 mois)	2023 (6 mois)
Achats de marchandises, études et variations de stocks	1 220	1 308
ACHATS CONSOMMES	1 220	1 308
Achats non stockés de matières et fournitures	66	121
Sous-traitance générale	29	108
Locations et charges locatives	769	762
Entretiens et réparations	69	64
Assurances	66	56
Personnel mis à disposition	356	465
Honoraires	487	727
Publicité et marketing	119	131
Transport	44	92
Frais de mission, voyages et déplacements	318	484
Frais postaux et de télécommunication	55	64
Services bancaires	25	31
Divers	99	89
Autres charges	107	68
AUTRES CHARGES D'EXPLOITATION	2 609	3 263

Les autres achats et charges externes ont été regroupés avec les autres charges d'exploitation pour respecter la présentation du compte de résultat (ANC 2020-01).

NOTE 12 : DOTATIONS ET REPRISES AUX AMORTISSEMENTS, DEPRECIATIONS ET PROVISIONS

Les dotations aux amortissements, dépréciations et provisions, nettes des reprises s'analysent comme suit sur la période :

	Dotations	Reprises
Dépréciations des clients	-	-
Dépréciations des stocks	-	-
Provisions	-	-
Provisions pour perte de change	43	-
Sous-Total	43	-
Amortissements (incorporelles et corporelles)	1 552	-
Total	1 595	-
<i>dont exploitation</i>	1 552	-
<i>dont financier</i>	43	-
<i>dont exceptionnel</i>	-	-

NOTE 13 : IMPOT SUR LES SOCIETES

Au 30 juin 2024, les impôts constituent un produit de 1.238 milliers d'euros, contre une charge de 3 milliers d'euros au 31 décembre 2023.

Se conformant au règlement ANC 2020-01, la Société a changé sa méthode de comptabilisation du CIR. Il est désormais maintenu en Impôts et n'est plus reclassé en « produits constatés d'avance » dans les comptes consolidés, puis rapporté au résultat sous la rubrique « subvention d'exploitation » figurant dans les « autres produits » selon les mêmes modalités que les frais de développement inscrits à l'actif du bilan. Voir note 3.4.

Le produit d'impôts comprend 615 milliers d'euros de CIR au titre de l'activité de R&D du premier semestre 2024, ainsi que 629 milliers d'euros de CIR provenant des « Produits constatés d'avance » à la clôture de l'exercice 2023.

NOTE 14 : RESULTAT PAR ACTION

	2024 (6 mois)	2023 (6 mois)
Résultat net (en €)	(696 017)	(1 297 259)
Nombre moyen d'actions en circulation	4 118 050	4 118 050
Nombre moyen d'actions diluées	4 118 050	4 118 050
Résultat net par action (en €)	(0,17)	(0,32)
Résultat net dilué par action (en €)	(0,17)	(0,32)

5. AUTRES INFORMATIONS

NOTE 15 : ENGAGEMENTS HORS BILAN

ENGAGEMENTS DONNES

Engagements donnés	30/06/24	31/12/23
Engagements financiers		
Créances cédées non échues	1 407	2 821
Nantissements, hypothèques et sûretés réelles	-	-
Avals, cautions et garanties données	-	-
Dettes garanties par des sûretés réelles	-	-
Autres engagements		
Engagements de paiements futurs	5 180	5 741
TOTAL	6 587	8 266

Les créances cédées non échues correspondent aux créances cédées au factor et qui n'ont pas encore été payées par le client final.



WITBE, S.A.
18-22 rue d'Arras
Bâtiment A11
92000 NANTERRE