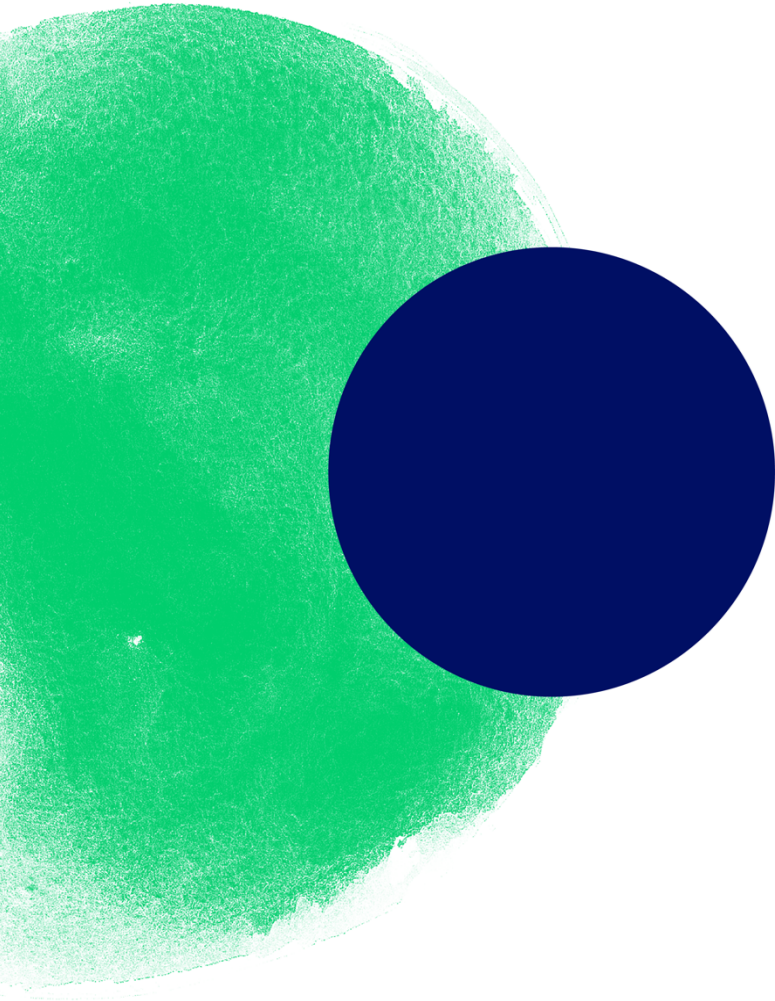


Reporte de Resultados 1T24

Sondae

Sonae



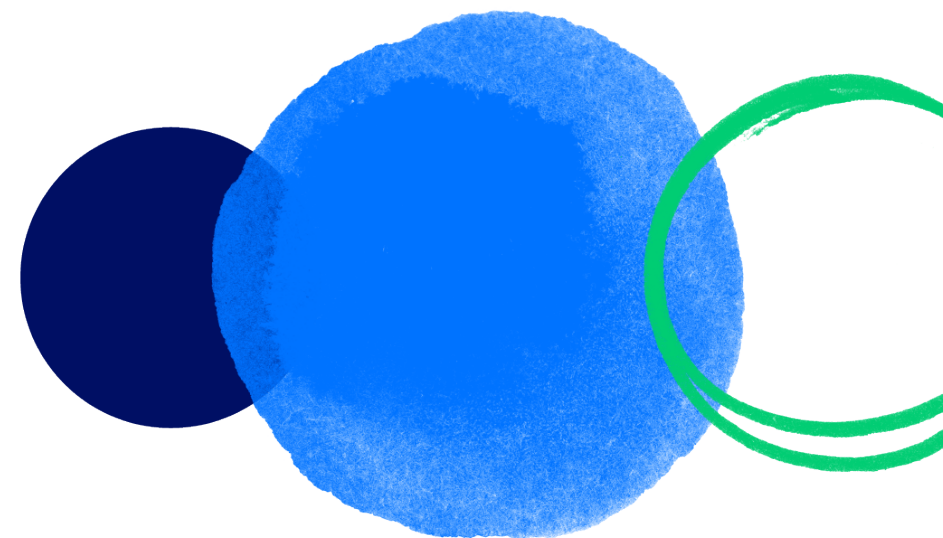
Destques 1T24

Indicadores-chave financeiros

- O **volume de negócios consolidado** aumentou 11,1% em termos homólogos para €2,1 mil milhões, devido essencialmente ao crescimento dos nossos negócios de retalho - MC e Worten, que mais uma vez reforçaram as suas posições de liderança no mercado português.
- O **EBITDA consolidado** melhorou para €180m, +12,8% acima do período homólogo, impulsionado pelo: (i) sólido desempenho dos nossos negócios de retalho, que conduziu a um crescimento do EBITDA subjacente de 14,9% face ao período homólogo; e (ii) aumento da contribuição dos negócios consolidados pelo método de equivalência patrimonial, essencialmente proveniente da NOS, que mais do que compensou a venda da ISRG e o seu contributo no 1T23.
- O **resultado líquido** (atribuível a acionistas) atingiu €25m, mantendo-se relativamente estável face ao período homólogo, devido ao impacto negativo no resultado direto do aumento das depreciações, custos de financiamento e impostos.
- O **free cash flow** nos últimos 12 meses beneficiou da sólida geração de *cash flow* operacional, apesar do aumento do investimento (*capex*) da MC para acelerar a sua expansão orgânica, e da nossa atividade de gestão de portefólio no período. Em resultado, a dívida líquida consolidada aumentou face ao período homólogo para €1,4 mil milhões, situando-se a dívida líquida da *holding* nos €745m, após a aquisição da Musti, e o rácio LTV em 13%, com os nossos principais negócios a manterem uma confortável posição financeira.
- O **valor do portefólio (NAV)**, com base em referenciais de mercado, aumentou ligeiramente face ao final de 2023 para €4,6 mil milhões, essencialmente devido à melhoria da rentabilidade dos negócios de retalho.

Atividade de Gestão de Portefólio

- Na sequência da oferta pública de aquisição lançada sobre a **Musti** em novembro de 2023, o consórcio liderado pela Sonae assegurou durante o 1T24 o controlo do retalhista do setor de produtos para animais de estimação, atingindo c.81% do seu capital social, com um investimento total de c.€700m.
- Já no 2T24, a subsidiária da Sonae - Sparkfood - concluiu a aquisição de uma participação de 89,1% na **BCF Life Sciences**, por €160,5m. A BCF produz ingredientes para a indústria da nutrição através de processos de produção inovadores suportados por várias patentes e baseados nos princípios da economia circular. A empresa fechou o ano de 2023 com um volume de negócios de €53,5m e um EBITDA de €14,1m.



Carta da Presidente da Comissão Executiva

O ano começou de forma muito positiva para a Sonae. O sucesso da oferta pública de aquisição sobre a Musti nos países nórdicos foi um passo importante na nossa ambição de construir uma nova avenida de crescimento no nosso portefólio. Demos as boas-vindas à Musti (o retalhista líder no setor de produtos para animais de estimação nos países nórdicos) no nosso grupo e contamos ir mais longe juntos neste caminho. Em termos globais, o desempenho dos nossos negócios foi novamente forte neste trimestre, tendo resultado num crescimento adicional (+2% face ao final de 2023) do valor do nosso portefólio para 4,6 mil milhões de euros (2,38 euros/ação).

Os nossos negócios de retalho continuaram a superar-se no 1T24, com a MC e a Worten a reforçarem, mais uma vez, as suas posições de liderança. A MC manteve o seu foco incansável em oferecer a melhor proposta aos seus clientes e capturar novas melhorias operacionais, beneficiando, ao mesmo tempo, da recuperação dos volumes no negócio alimentar, suportada por um ambiente de consumo resiliente e efeitos de calendário favoráveis. A Worten apresentou uma melhoria das vendas e da rentabilidade, sustentada pelo crescimento do seu *marketplace*, num contexto de intensa atividade promocional no mercado de eletrónica. A Sierra e a NOS também continuaram a apresentar uma dinâmica positiva e melhorias no desempenho operacional e financeiro. Estes robustos resultados do nosso portefólio levaram o volume de negócios consolidado a aumentar 11% em termos homólogos para 2,1 mil milhões de euros, e o EBITDA consolidado a crescer 13% em termos homólogos, para 180 milhões de euros.

Em termos de estrutura de capitais, e apesar do investimento significativo na Musti, o rácio *Loan-to-value* da *holding* manteve-se em níveis muito confortáveis, tendo atingido os 13% no final deste trimestre.

Já em abril, a nossa subsidiária Sparkfood concluiu a aquisição de uma participação de 89% na BCF Life Sciences, em França, marcando mais um passo importante no desenvolvimento do nosso portefólio neste segmento. A BCF é especializada na produção de novos ingredientes através de processos inovadores apoiados nos princípios da economia circular e irá expandir o nosso ecossistema de negócios de ingredientes alimentares.

Por fim, a nossa Assembleia Geral aprovou a distribuição de um dividendo por ação de 0,05639 euros, +5% face ao ano passado, consistente com a nossa política de dividendos, e refletindo um *dividend yield* de 6,2%.¹

Todos nós, na Sonae, continuaremos dedicados em obter um crescimento forte e sustentável, e empenhados em melhorar a resiliência operacional do nosso portefólio, garantindo, simultaneamente, uma integração bem-sucedida das novas empresas e das suas pessoas. Apesar do enquadramento económico volátil, mantemos a confiança e o foco na nossa missão de criar valor económico, social e natural de longo prazo para todos.

Cláudia Azevedo,

CEO (Presidente da Comissão Executiva)

¹ Com base no preço de fecho de €0,905 por ação em 29 de dezembro de 2023.

Sumário

Dados-chave

€m	31.03.23	30.06.23	30.09.23	31.12.23	31.03.24
Valor líquido do portefólio (NAV) ¹	4.079	4.240	4.411	4.513	4.609
Capitalização bolsista	2.010	1.802	1.840	1.809	1.760
Dívida Líquida	922	1.067	982	526	1.437

€m	1T23	1T24	var.	U12M 23	U12M 24	var.
Volume de negócios	1.873	2.081	11,1%	7.897	8.607	9,0%
EBITDA subjacente	137	158	14,9%	657	742	12,9%
Margem EBITDA subjacente	7,3%	7,6%	0,3 p.p.	8,3%	8,6%	0,3 p.p.
EBITDA	159	180	12,8%	935	1.011	8,1%
Resultado Direto	30	33	10,3%	435	430	-1,1%
Resultado líquido atribuível a acionistas	25	25	0,4%	318	357	12,4%
Venda de ativos	0	3	-	266	335	25,8%
Investimentos em M&A	-114	-658	-	-282	-766	-
Free Cash Flow antes de dividendos pagos	-384	-846	-	181	-275	-
Dividendos pagos	0	0	-	-169	-161	-5,1%

	1 ano	3 anos	5 anos	10 anos
Retorno total acionista ²	-8%	33%	27%	2%

¹ Baseado em referenciais de mercado. ² Fonte: Bloomberg.

O **NAV** da Sonae, com base em referenciais de mercado, manteve uma trajetória positiva e atingiu €4,6 mil milhões no final do 1T24, representando um aumento de 2% face ao final de 2023. O ligeiro crescimento no trimestre foi principalmente motivado pela melhoria do desempenho operacional da MC, já que a integração da Musti não representou um impacto material no período.

Globalmente, o início do ano foi positivo para todos os negócios do portefólio, apesar da persistência de condições macroeconómicas desafiantes e de um ambiente competitivo exigente nos diferentes mercados de retalho. Em termos consolidados, o volume de negócios e o EBITDA foram impulsionados pelos negócios de retalho, apesar da contínua pressão nos custos operacionais. O **volume de negócios** consolidado cresceu 11% face ao período homólogo, superando €2,0 mil milhões, e o EBITDA subjacente aumentou 15% para €158m, com uma margem de 7,6%, +0,3pp vs. 1T23. O **EBITDA** consolidado aumentou 13% face ao período homólogo para €180m, beneficiando do contributo dos resultados dos negócios consolidados pelo método de equivalência patrimonial, nomeadamente da NOS. No entanto, o aumento das depreciações, dos custos de financiamento e dos impostos levou a que o Resultado Direto se situasse em €33m, +10,3% vs. 1T23. O resultado líquido (atribuível a acionistas) atingiu €25m, em linha com o período homólogo.

A evolução do **cash flow operacional** dos últimos 12 meses refletiu a melhoria do nosso desempenho operacional, que foi compensada pelo aumento do investimento (*capex*), em particular na expansão e remodelação do parque de lojas da MC. Adicionalmente, a nossa forte atividade de gestão de portefólio nos últimos 12 meses conduziu a uma diminuição do **FCF antes de dividendos pagos**, o qual após o pagamento dos dividendos em 2023, resultou numa **dívida líquida consolidada** de €1,4 mil milhões e num rácio de LTV da *holding* de 13%.

NAV (€m)	2023	1T24	Var. %
Retalho	2.418	3.163	30,8%
dos quais Musti	-	671	-
Imobiliário	1.057	1.071	1,3%
Telecomunicações e tecnologia	885	899	1,6%
Outros investimentos*	202	200	-0,9%
 Holding	-49	-724	-
Dívida líquida	-26	-692	-
NAV	4.513	4.609	2,1%

*Inclui: Universo, Zeitreel (Salsa, MO e Zippy/Losan), Sparkfood (www.sparkfood.com).

Nota: NAV baseado em referenciais de mercado. Para mais informação consultar o Kit do investidor em www.sonae.pt.

€m	U12M Mar 23	U12M Mar 24
EBITDA (inc. rendas e impostos)	421	466
Fundo de maneo e outros	89	92
Capex operacional	-377	-446
Cash flow operacional	133	112
Atividade financeira líquida	-26	-43
Investimentos em M&A	-282	-766
Venda de ativos	266	335
Dividendos recebidos	90	87
FCF antes de dividendos pagos	181	-275

Portefólio

Retalho

MC

Participação de 75%, consolidada integralmente

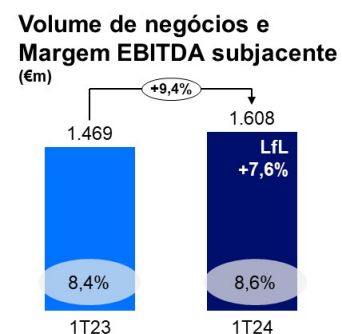
No setor de retalho alimentar português, o ambiente concorrencial no 1T24 permaneceu dinâmico. A inflação alimentar reduziu-se significativamente quando comparada com o ano anterior (20,5% no 1T23 vs 1,2% no 1T24), favorecendo a resiliência do consumo, e a competitividade no mercado permaneceu elevada. Neste contexto, a MC reforçou a sua quota de mercado.

O volume de negócios aumentou 9,4% yoy para €1,6 mil milhões no 1T24, beneficiando do sólido desempenho tanto no negócio alimentar como no de saúde, beleza e bem-estar. O crescimento LfL no negócio alimentar atingiu 7,4%, motivado por uma robusta recuperação dos volumes, mas também pelo contexto de redução da inflação alimentar e pelos efeitos positivos do calendário (ano bissexto e Páscoa). Relativamente à rentabilidade, o forte crescimento do volume de negócios e os contínuos esforços de eficiência de custos impulsionaram o EBITDA subjacente para €139m no 1T24, +€15m face ao período homólogo, com uma melhoria da margem para os 8,6% (+20 p.b.).

A expansão e remodelação do parque de lojas progrediu de acordo com o plano, com a MC a abrir 28 lojas durante o 1T24, das quais seis novas lojas de proximidade Continente Bom Dia. Estes desenvolvimentos, juntamente com melhorias na infraestrutura tecnológica e logística, levaram o investimento (*capex*) da MC a atingir €57m (+15% vs. 1T23).

O FCF situou-se em -€20m, em resultado dos habituais efeitos sazonais do 1T, embora com uma melhoria face aos -€86m obtidos no 1T23, devido ao desempenho operacional positivo e aos efeitos de calendário favoráveis. A estrutura de capitais da MC manteve-se robusta com uma dívida líquida de €507m e uma dívida líquida total / EBITDA subjacente de 2,7x no final de março (2,8x no final do 1T23).

Finalmente, a MC espera obter as aprovações necessárias para concluir a transação com a Druni no 2T24.



Worten

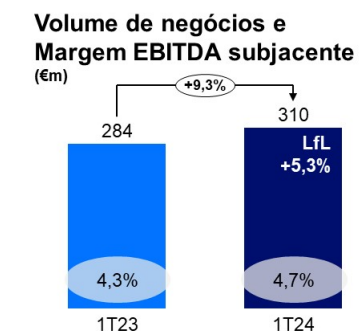
Participação de 100%, consolidada integralmente

A Worten começou o ano de forma positiva, reforçando a sua posição de liderança num contexto de mercado fortemente concorrencial e com fraco crescimento (0,2% face ao período homólogo²).

No 1T24, o volume de negócios atingiu €310m, crescendo 9,3% em relação ao ano anterior (+5,3% LfL). As categorias *core* (eletrónica e eletrodomésticos) e as novas avenidas de crescimento (serviços e novas categorias de produtos) impulsionaram este crescimento do volume de negócios, com a empresa a capitalizar no seu *marketplace* para robustecer a sua gama de produtos, e na sua oferta de serviços para aumentar a sua *share of wallet*. O canal online continua a demonstrar uma forte resiliência trimestre após trimestre, e face ao período homólogo, as vendas cresceram 17% e reforçaram o seu peso no volume de negócios para 16%.

A iServices apresentou um crescimento sólido do volume de negócios, expandindo simultaneamente a sua presença em Portugal e internacionalmente, nomeadamente em Espanha, França e Bélgica, abrindo um total de sete novas lojas, das quais três fora de Portugal.

Em termos de rentabilidade, o EBITDA subjacente atingiu €15m, com um crescimento saudável da margem de 40p.b. em relação ao ano anterior, alcançando 4,7% no final do 1T24, como resultado do crescimento do volume de negócios e das medidas contínuas de promoção da eficiência de custos.



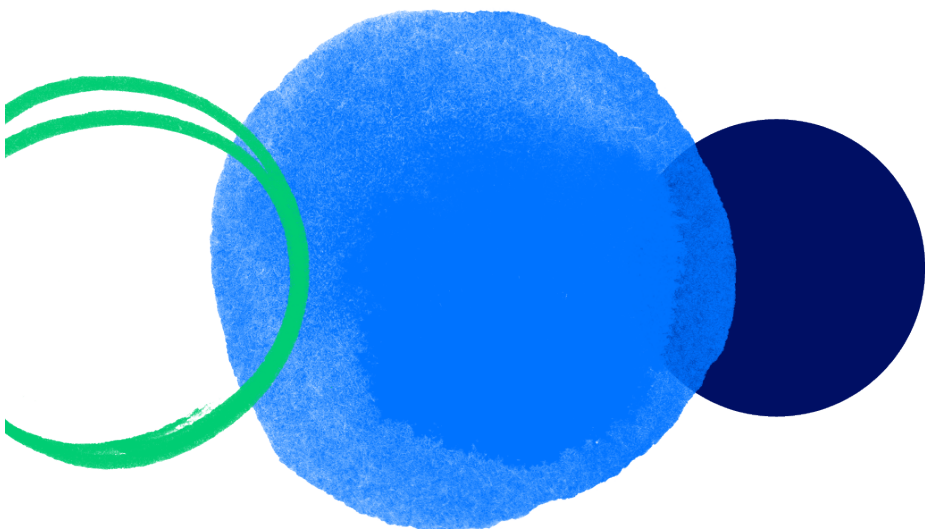
² Fonte: GfK.

Musti

Participação de c.81%, consolidada integralmente

O consórcio liderado pela Sonae e composto por dois Administradores da Musti e pelo seu CEO, assegurou o controlo da empresa a 22 de fevereiro, tendo alcançado cerca de 81% do capital social no final da oferta pública de aquisição. A Sonae começou a consolidar integralmente a Musti nas suas contas a partir de março, embora sem impacto material neste trimestre.

A Musti divulgou os resultados do 1º semestre (1 de outubro de 2023 – 31 de março de 2024) ao mercado no dia 30 de abril. Para mais informações consulte o anúncio de resultados da empresa [aqui](#) (versão em inglês).



Imobiliário

Sierra

Participação de 100%, consolidada integralmente

A Sierra registou um bom início de ano, com o portefólio europeu de centros comerciais a ter um forte desempenho. Durante o 1T24, o portefólio manteve um forte *momentum*, demonstrando mais uma vez a resiliência e qualidade dos ativos: as vendas dos lojistas cresceram 7,4% em termos comparáveis e as taxas de ocupação permaneceram elevadas (+0,3pp para 98,0%). Estes resultados robustos levaram o EBITDA do portefólio de centros comerciais a crescer 13% em relação ao 1T23.

Relativamente à área de serviços, a Sierra continuou a avançar na execução da sua estratégia, com movimentos relevantes de diversificação setorial e de novos veículos de investimento (como a aquisição do primeiro hotel através do seu veículo de investimento em ativos no setor da hotelaria). O volume de negócios aumentou 4,8% face ao período homólogo devido à contribuição de novos veículos (CTT e Ores Alemanha).

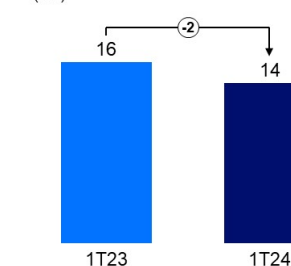
Além disso, o *pipeline* de promoção imobiliária da Sierra continuou a expandir, com progressos significativos nos cinco projetos em construção e importantes avanços noutras frentes, tais como: (i) a comercialização de um projeto de escritórios no Porto (*Viva Offices*), e (ii) o início da construção e comercialização do ativo residencial *Pulse* em Lisboa.

A Sierra continua a executar estrategicamente o seu plano de crescimento, apoiando-se na diversificação do seu negócio e capitalizando o potencial da sua área de serviços.

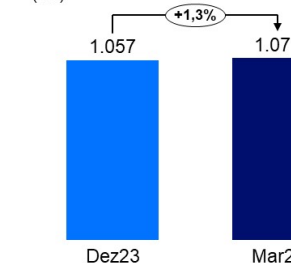
Numa base proporcional, o Resultado Direto aumentou 3% vs 1T23 para €15m, essencialmente devido ao forte desempenho do portefólio europeu de centros comerciais, com o Resultado Líquido a atingir €14m no 1T24.

No final do 1T24, o NAV da Sierra atingiu €1,1 mil milhões, registando um crescimento de 1,3% desde o final de 2023, maioritariamente impactado pelo Resultado Líquido positivo do 1T. Por fim, e em relação ao perfil de alavancagem, o LTV bruto da Sierra reduziu 0,2pp em comparação com o final de 2023, para 37,9%.

Resultado Líquido (€m)



NAV INREV (€m)



Telecomunicações e Tecnologia

Os investimentos da Sonae nas áreas de Telecomunicações e Tecnologia estão concentrados na Sonaecom, que publicou os seus resultados do 1T24 a 17 de maio. Mais detalhes sobre o desempenho destas áreas podem ser encontrados no reporte do 1T24 da Sonaecom disponível [aqui](#).

NOS

Participação de 37,4%, consolidada pelo método de equivalência patrimonial³

A NOS reportou os resultados do 1T24 a 14 de maio, começando o ano de forma robusta, mais uma vez com um sólido crescimento de vendas e de rentabilidade, suportado por um desempenho muito positivo do seu negócio *core* de Telecomunicações. Mais detalhes podem ser consultados no seu *website* disponível [aqui](#).

Nas contas consolidadas da Sonae, o contributo da NOS pelo método de equivalência patrimonial atingiu €24m no 1T24, significativamente acima dos €10m registados no 1T23, explicado pela melhoria do desempenho operacional e por um efeito não recorrente relativo ao recebimento de taxas de atividade na sequência de uma decisão judicial favorável.

Já em abril, ocorreu a Assembleia Geral de Acionistas da NOS, onde foi aprovada a distribuição de um dividendo ordinário de 35 cêntimos de euro por ação relativamente aos resultados de 2023 (26% acima do dividendo ordinário do ano passado). O dividendo foi pago a 24 de abril, resultando num encaixe de €67m para a Sonaecom.

Bright Pixel

Participação de 90%, consolidada integralmente

A nossa área dedicada ao investimento em novas tecnologias continuou a executar a sua estratégia e a valorizar os investimentos do seu portefólio ativo, que atualmente inclui 43 empresas localizadas em todo o mundo, em áreas como cibersegurança, tecnologias de retalho e *infrastructure software*.

Durante o 1T24, a Bright Pixel priorizou o desenvolvimento de um *pipeline* de potenciais empresas para expandir o seu portefólio nos próximos trimestres, mantendo-se simultaneamente focada na gestão ativa do seu portefólio.

O valor (NAV) e o capital investido do portefólio ativo situaram-se nos €344m e €177m, respetivamente, representando um *cash-on-cash* potencial de 1,9x do portefólio atual.

³ Participação total através da Sonaecom.

Informação corporativa

Os principais comunicados do 1T24 encontram-se publicados em www.sonae.pt e www.cmvm.pt (comissão reguladora de mercado).

Eventos subsequentes

4 de abril: Sonae SGPS, S.A. informou sobre transações de Dirigentes.

4 de abril: Sonae SGPS, S.A. informou sobre transação de pessoa estreitamente relacionada com Dirigente.

16 de abril: Sonae SGPS, S.A. informou sobre conclusão de aquisição de participação na BCF Life Sciences.

30 de abril: Sonae SGPS, S.A. informou sobre Deliberações tomadas em Assembleia Geral de Acionistas.

30 de abril: Sonae SGPS, S.A. informou sobre pagamento de dividendos.

Demonstração de Resultados consolidada

€m	1T23	1T24	var.
Volume de negócios	1.873	2.081	11,1%
EBITDA subjacente	137	158	14,9%
<i>margem</i>	7,3%	7,6%	0,3 p.p.
Res. método equiv. patrim.*	24	35	47,1%
Sierra	11	13	18,7%
NOS	10	24	128,0%
Itens não recorrentes	-2	-14	-
EBITDA	159	180	12,8%
<i>margem</i>	8,5%	8,6%	0,1 p.p.
D&A e Provisões e imparidades	-94	-104	-10,5%
EBIT	65	76	16,3%
Resultado Financeiro Líq.	-29	-35	-19,9%
Impostos	-6	-8	-29,2%
Resultado Direto	30	33	10,3%
Resultado Indireto	1	2	-
Resultado líquido total	31	35	13,9%
Interesses sem controlo	-7	-11	-64,5%
Res. líq. atribuível a acionistas	25	25	0,4%

* Resultados pelo método de equivalência patrimonial: inclui resultados diretos pelo método de equivalência patrimonial (Sierra e NOS), resultados relacionados com investimentos consolidados pelo método de equivalência patrimonial e resultados de operações descontinuadas.

Balanço consolidado

€m	31.03.23	31.12.23	31.03.24
Propriedades de investimento	350	327	327
Ativos fixo líquido	2.190	2.285	2.331
Direitos de Uso de ativos	1.068	1.191	1.265
Investimentos financeiros	2.096	2.148	2.145
<i>Goodwill</i>	664	657	1.381
Fundo de Maneio	-949	-1.220	-1.033
Capital investido	5.419	5.390	6.417
Capital e interesses sem controlo	3.245	3.462	3.500
Dívida líquida	922	526	1.437
Dívida líquida financeira	990	555	1.459
Empréstimos a acionistas líquidos	-68	-29	-22
Passivo de locação	1.252	1.402	1.479
Fontes de financiamento	5.419	5.390	6.417

Nota: As demonstrações financeiras consolidadas contidas neste reporte foram preparadas de acordo com as Normas Internacionais de Relato Financeiro (IFRS), tal como adotadas pela União Europeia. A informação financeira relativa aos resultados trimestrais e semestrais não foi objeto de procedimentos de auditoria.

Glossário

Capex	Investimento bruto em ativos fixos tangíveis, intangíveis e investimentos em aquisições. No caso da NOS inclui direitos de uso.
Capital investido líquido	Dívida líquida + capital próprio.
Direitos de uso	Responsabilidades com locações no início do contrato ajustado pelos custos iniciais diretos, pagamentos de rendas avançadas e possíveis descontos.
Dívida líquida	Obrigações + empréstimos bancários + outros empréstimos + suprimentos – caixa - depósitos bancários - investimentos correntes - outras aplicações de longo prazo.
Dívida líquida financeira	Dívida líquida excluindo suprimentos.
Dívida líquida total	Dívida líquida + locações.
EBIT (direto)	EBT direto - resultado financeiro.
EBITDA	EBITDA subjacente + resultados pelo método de equivalência patrimonial + itens não recorrentes.
EBITDA subjacente	EBITDA recorrente dos negócios que consolidam pelo método de consolidação integral.
LfL: vendas no universo comparável de lojas	Vendas realizadas em lojas omnicanal que funcionaram nas mesmas condições, nos dois períodos. Exclui lojas abertas, fechadas ou sujeitas a obras de remodelação consideráveis num dos períodos.
Loan-to-value (LTV) – holding	Dívida líquida da <i>holding</i> (média) / (NAV do portefólio de investimento (média) + Dívida líquida da <i>holding</i> (média)).
Loan-to-value (LTV) – Sierra	Dívida total / (propriedades de investimento + propriedades em desenvolvimento), numa base proporcional.
Margem EBITDA	EBITDA / volume de negócios.
Margem EBITDA subjacente	EBITDA subjacente/ volume de negócios.
NAV (Valor de ativo líquido) INREV Sierra	Valor de mercado atribuível à Sierra - dívida líquida - interesses sem controlo + impostos diferidos passivos.

NAV do portefólio de investimento	Valor de mercado de cada um dos negócios – dívida líquida média – minoritários (valor contabilístico). O NAV da Sonae é baseado em referenciais de mercado, como múltiplos de empresas comparáveis, avaliações externas, rondas de financiamento e capitalizações bolsistas. Os métodos de avaliação e os detalhes por unidade de negócio estão disponíveis no Kit do Investidor da Sonae em www.sonae.pt .
OMV (Valor de mercado)	Justo valor dos ativos imobiliários em funcionamento (% de detenção), avaliado por entidades independentes internacionais e valor contabilístico das propriedades em desenvolvimento (% de detenção).
Outros empréstimos	Inclui obrigações e derivados.
Passivo de locação	Valor líquido presente de pagamentos para uso de ativos.
Propriedades de investimento	Valor dos centros comerciais em operação detidos e co-detidos pela Sierra.
Rácio <i>cash-on-cash</i>	Valor de saída de um investimento a dividir pelo investimento inicial.
Resultado direto	Resultado do período antes de interesses sem controlo, excluindo contributos para os resultados indiretos.
Resultado indireto	Inclui resultados da Sierra, líquidos de impostos, relativos a i) avaliação de propriedades de investimento; (ii) ganhos (perdas) registados com a alienação de investimentos financeiros, <i>joint-ventures</i> ou associadas; (iii) perdas por imparidade referentes a ativos não correntes (incluindo <i>goodwill</i>) e (iv) provisões para ativos de risco. Adicionalmente e no que se refere ao restante portefólio da Sonae, incorpora: (i) imparidades em ativos imobiliários de retalho, (ii) reduções no <i>goodwill</i> , (iii) provisões (líquidas de impostos) para possíveis passivos futuros, e imparidades relacionadas com investimentos financeiros <i>non-core</i> , negócios, ativos que foram descontinuados (ou em processo de ser descontinuados/reposicionados); (iv) resultados de avaliações com base na metodologia <i>mark-to-market</i> de outros investimentos correntes que serão vendidos ou trocados num futuro próximo e de outros rendimentos subjacentes (incluindo dividendos); e (v) outros temas não relevantes.
Retorno total acionista	Resultado líquido da variação do preço das ações + dividendos recebidos, num dado período.
RolC	Retorno do capital Investido.

Demonstrações
Financeiras Consolidadas
1T24

DEMONSTRAÇÃO CONSOLIDADA CONDENSADA DOS RESULTADOS PARA OS PERÍODOS FINDOS EM 31 DE MARÇO DE 2024 E 2023

(Montantes expressos em milhares de euros)

	Notas	31 mar 2024	31 mar 2023 Reexpresso Nota 1.3
Vendas	2.2	1.997.336	1.792.835
Prestações de serviços	2.2	83.568	80.243
Ganhos ou perdas relativos a investimentos		555	1.077
Ganhos ou perdas em investimentos registados ao justo valor através de resultados	3.3.3	3.535	(288)
Outros rendimentos	2.3	34.052	44.096
Custo das vendas		(1.443.224)	(1.310.707)
Variação da produção		(1.054)	(2.720)
Fornecimentos e serviços externos		(196.802)	(179.025)
Gastos com o pessoal		(295.559)	(263.144)
Outros gastos		(33.756)	(26.556)
Amortizações e depreciações	3.5, 3.6 e 3.7	(102.359)	(89.755)
Perdas por imparidade		(2.082)	(5.053)
Provisões		(13)	12
Resultado líquido antes de resultados financeiros, dividendos, resultados relativos a empreendimentos conjuntos e associadas e impostos		44.198	41.013
Rendimentos ou perdas relativos a empreendimentos conjuntos e associadas	3.2.2	34.505	27.019
Rendimentos e ganhos financeiros	5.5	17.472	26.455
Gastos e perdas financeiras	5.5	(52.070)	(55.250)
Resultado líquido antes de impostos das operações continuadas		44.105	39.237
Imposto sobre o rendimento		(8.692)	(5.796)
Resultado líquido do período das operações continuadas		35.413	33.441
Resultado depois de impostos das operações descontinuadas	1.3.2	-	(2.351)
Resultado líquido consolidado do período		35.413	31.090
Atribuível a Acionistas da empresa-mãe:			
Operações continuadas	5.2	24.642	26.895
Operações descontinuadas	5.2	-	(2.351)
Resultado líquido consolidado do período atribuível a acionistas da empresa-mãe		24.642	24.544
Atribuível aos Interesses que não controlam:			
Operações continuadas	5.1	10.771	6.546
Operações descontinuadas		-	-
Resultado líquido consolidado do período atribuível aos interesses que não controlam		10.771	6.546
Resultados por ação			
Das operações continuadas:			
Básico	5.2	0,01281	0,01405
Diluído	5.2	0,01271	0,01393
Das operações descontinuadas:			
Básico	5.2	-	(0,00123)
Diluído	5.2	-	(0,00122)

O anexo faz parte destas demonstrações financeiras consolidadas condensadas.

DEMONSTRAÇÃO CONSOLIDADA CONDENSADA DO OUTRO RENDIMENTO INTEGRAL PARA OS PERÍODOS FINDOS EM 31 DE MARÇO DE 2024 E 2023

(Montantes expressos em milhares de euros)

	31 mar 2024	31 mar 2023 Reexpresso Nota 1.3
Resultado líquido consolidado do período	35.413	31.090
Itens de outro rendimento integral que poderão ser subsequentemente reclassificados para a demonstração dos resultados:		
Variação nas reservas de conversão cambial	380	561
Participação em outro rendimento integral, líquido de imposto, relativo a associadas e empreendimentos conjuntos contabilizados pelo método de equivalência patrimonial (Nota 3.2.2)	(3.541)	1.379
Variação no justo valor dos derivados de cobertura de fluxos de caixa	(6.507)	(16.070)
Imposto relativo às componentes do outro rendimento integral	(60)	62
Itens de outro rendimento integral que poderão ser subsequentemente reclassificados para a demonstração dos resultados	(9.728)	(14.069)
Itens de outro rendimento integral que não serão subsequentemente reclassificados para a demonstração dos resultados:		
Participação em outro rendimento integral, líquido de imposto, relativo a associadas e empreendimentos conjuntos contabilizados pelo método de equivalência patrimonial (Nota 3.2.2)	1.152	-
Variação no valor dos ativos financeiros a justo valor líquidos de imposto	39	35
Itens de outro rendimento integral que não serão reclassificados para a demonstração dos resultados	1.191	35
Total de outros rendimentos integrais consolidados do período	(8.537)	(14.033)
Total rendimento integral consolidado do período	26.876	17.057
Atribuível a:		
Acionistas da empresa-mãe	18.535	14.735
Interesses que não controlam	8.341	2.322

O anexo faz parte destas demonstrações financeiras consolidadas condensadas.

DEMONSTRAÇÃO DA POSIÇÃO FINANCEIRA CONSOLIDADA CONDENSADA A 31 DE MARÇO DE 2024 E 2023 E 31 DE DEZEMBRO DE 2023

(Montantes expressos em milhares de euros)

	Notas	31 mar 2024	31 mar 2023 Reexpresso Nota 1.3	31 dez 2023
Ativo				
Ativos não correntes:				
Ativos fixos tangíveis	3.5	1.813.574	1.702.767	1.795.726
Ativos intangíveis	3.6	517.232	487.054	489.762
Ativos sob direito de uso	3.7	1.265.357	1.068.494	1.191.349
Propriedades de investimento		327.278	350.342	327.067
Goodwill	3.1	1.381.017	663.571	657.382
Investimentos em empreendimentos conjuntos e associadas	3.2	1.826.748	1.802.134	1.801.784
Ativos financeiros ao justo valor através de resultados	3.3.1	238.507	240.645	272.367
Ativos financeiros ao justo valor através de outro rendimento integral	3.3.2	10.044	11.659	9.994
Outros investimentos		19.688	16.895	21.947
Ativos por impostos diferidos	4.1	236.237	403.539	227.368
Outros ativos não correntes		36.592	34.792	40.370
Total de ativos não correntes		7.672.273	6.781.892	6.835.116
Ativos correntes:				
Inventários		822.349	750.176	798.646
Clientes e outros ativos correntes		434.949	403.011	350.015
Imposto sobre o rendimento		76.797	60.111	73.559
Estado e outros entes públicos		24.398	37.270	14.886
Outros investimentos		1.620	5	172
Caixa e equivalentes de caixa	5.4	479.755	690.999	710.858
Total de ativos correntes		1.839.866	1.941.572	1.948.136
Ativos não correntes detidos para venda	3.8	54.330	85.001	61.803
Total do Ativo		9.566.469	8.808.465	8.845.055

O anexo faz parte destas demonstrações financeiras consolidadas condensadas.

DEMONSTRAÇÃO DA POSIÇÃO FINANCEIRA CONSOLIDADA CONDENSADA A 31 DE MARÇO DE 2024 E 2023 E 31 DE DEZEMBRO DE 2023

(Montantes expressos em milhares de euros)

	Notas	31 mar 2024	31 mar 2023 Reexpresso Nota 1.3	31 dez 2023
Capital Próprio e Passivo				
Capital próprio:				
Capital social		2.000.000	2.000.000	2.000.000
Ações próprias		(75.407)	(82.752)	(75.407)
Reservas legais		305.958	299.348	305.958
Reservas e resultados transitados		788.180	560.069	437.116
Resultado líquido do período atribuível aos acionistas da empresa-mãe		24.642	24.544	357.062
Total do capital próprio atribuível aos acionistas da empresa-mãe		3.043.374	2.801.209	3.024.729
Interesses que não controlam	5.1	457.048	443.632	437.050
Total do Capital Próprio		3.500.421	3.244.841	3.461.779
Passivo				
Passivo não corrente:				
Empréstimos	5.3	1.673.428	1.172.935	1.178.236
Passivo de locação		1.301.324	1.156.447	1.261.375
Outros passivos não correntes		103.771	95.098	89.255
Passivos por impostos diferidos	4.1	345.886	544.492	328.685
Provisões	6	22.777	20.903	23.649
Total de passivos não correntes		3.447.185	2.989.875	2.881.200
Passivo corrente:				
Empréstimos	5.3	270.208	512.433	90.838
Passivo de locação		177.725	95.727	140.454
Fornecedores e outros passivos correntes		2.005.446	1.770.934	2.084.925
Imposto sobre o rendimento		28.016	30.407	23.769
Estado e outros entes públicos		120.714	99.164	130.389
Provisões	6	12.769	4.424	12.217
Total de passivos correntes		2.614.879	2.513.089	2.482.592
Passivos associados a ativos não correntes detidos para venda	3.8	3.985	60.661	19.484
Total do passivo		6.066.048	5.563.625	5.383.276
Total do Capital Próprio e do Passivo		9.566.469	8.808.465	8.845.055

O anexo faz parte destas demonstrações financeiras consolidadas condensadas.

DEMONSTRAÇÃO CONSOLIDADA CONDENSADA DAS ALTERAÇÕES NO CAPITAL PRÓPRIO PARA OS PERÍODOS FINDOS EM 31 DE MARÇO DE 2024 E 2023

(Montantes expressos em milhares de euros)

	Reservas e Resultados Transitados											Interesses que não controlam (Nota 5.1)	Total do Capital Próprio
	Capital Social	Ações Próprias	Reservas Legais	Reservas de Conversão Cambial	Reservas de Justo Valor	Reservas de Cobertura	Outras Reservas e Resultados Transitados *	Total de Reservas e Resultados Transitados	Resultado Líquido do Período	Total			
	Atribuível aos acionistas da empresa-mãe												
Saldo em 1 de janeiro de 2023 reexpresso	2.000.000	(83.880)	299.348	(9.543)	(5.513)	18.266	236.321	239.530	335.547	2.790.545	523.848	3.314.393	
Total do rendimento integral consolidado do período reexpresso	-	-	-	582	35	(11.969)	1.543	(9.809)	24.544	14.735	2.322	17.057	
Aplicação do resultado líquido consolidado de 2022:													
Transferência para reserva legal e resultados transitados	-	-	-	-	-	-	335.547	335.547	(335.547)	-	-	-	
Entrega e atribuição de ações aos colaboradores por extinção de obrigação	-	1.128	-	-	-	-	804	804	-	1.932	102	2.034	
Variação de percentagem em subsidiárias	-	-	-	-	-	-	(5.140)	(5.140)	-	(5.140)	(82.568)	(87.708)	
Outros	-	-	-	-	-	(62)	(801)	(863)	-	(863)	(73)	(936)	
Saldo em 31 de março de 2023 Reexpresso	2.000.000	(82.752)	299.348	(8.962)	(5.478)	6.236	568.274	560.069	24.544	2.801.209	443.632	3.244.841	
Saldo em 31 de dezembro de 2023	2.000.000	(75.407)	305.958	12.027	(7.058)	(4.704)	436.849	437.116	357.062	3.024.729	437.050	3.461.779	
Total do rendimento integral consolidado do período	-	-	-	564	45	(4.359)	(2.357)	(6.107)	24.642	18.535	8.341	26.876	
Aplicação do resultado líquido consolidado de 2023:													
Transferência para resultados transitados	-	-	-	-	-	-	357.062	357.062	(357.062)	-	-	-	
Entrega e atribuição de ações aos colaboradores por extinção de obrigação	-	-	-	-	-	-	107	107	-	107	(76)	32	
Variação de percentagem em subsidiárias	-	-	-	-	-	-	(58)	(58)	-	(58)	13.963	13.906	
Aquisição de subsidiárias	-	-	-	-	-	-	-	-	-	-	(2.231)	(2.231)	
Outros	-	-	-	-	-	-	60	60	-	60	1	61	
Saldo em 31 de março de 2024	2.000.000	(75.407)	305.958	12.591	(7.012)	(9.063)	791.664	788.180	24.642	3.043.374	457.048	3.500.421	

* Em "Outras reservas e resultados transitados" a 31 de março de 2024 está incluída uma reserva indisponível relativa às ações próprias no valor de 62.929 milhares de euros.

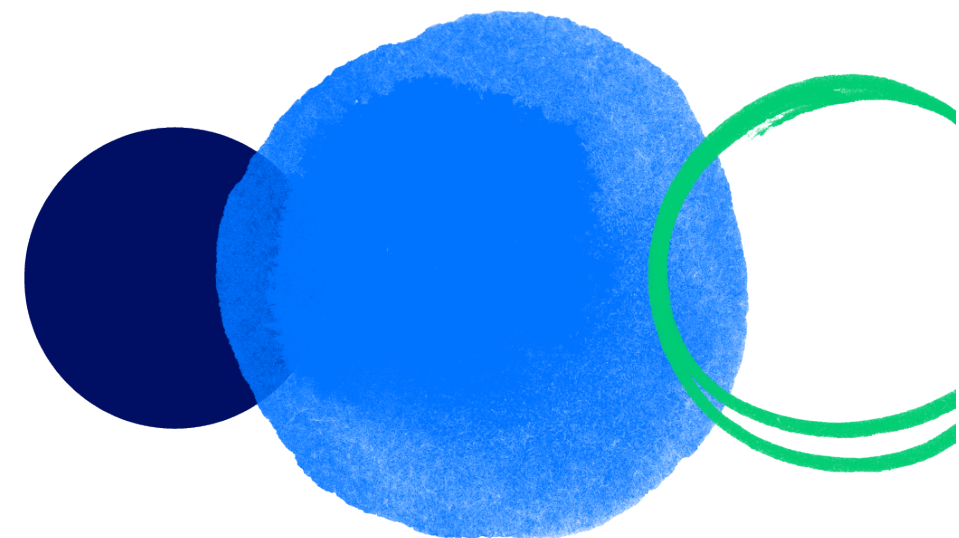
O anexo faz parte destas demonstrações financeiras consolidadas condensadas.

DEMONSTRAÇÃO CONSOLIDADA CONDENSADA DOS FLUXOS DE CAIXA PARA OS PERÍODOS FINDOS EM 31 DE MARÇO DE 2024 E 2023

(Montantes expressos em milhares de euros)

	Notas	31 mar 2024	31 mar 2023
Atividades Operacionais			
Fluxos das atividades operacionais (1)		(40.241)	(139.096)
Atividades de Investimento			
Recebimentos provenientes de:			
Investimentos financeiros		8.429	6.293
Ativos fixos tangíveis e intangíveis		3.861	20.341
Juros e rendimentos similares		5.884	2.521
Dividendos		2.696	2.604
Outros		302	192
		21.172	31.951
Pagamentos respeitantes a:			
Investimentos financeiros	3.4	(653.271)	(121.286)
Ativos fixos tangíveis e intangíveis		(92.709)	(123.653)
Empréstimos concedidos		(372)	(204)
Outros		(493)	(25)
		(746.844)	(245.168)
Fluxos das atividades de investimento (2)		(725.672)	(213.218)
Atividades de Financiamento			
Recebimentos provenientes de:			
Empréstimos obtidos		725.583	598.000
Aumento de capital, prestações suplementares e prémios de emissão		-	236
		725.583	598.236
Pagamentos respeitantes a:			
Contratos de locação		(45.341)	(52.421)
Empréstimos obtidos		(134.742)	(320.658)
Juros e gastos similares		(18.707)	(8.276)
Outros		(498)	(215)
		(199.289)	(381.570)
Fluxos das atividades de financiamento (3)		526.294	216.666
Varição de caixa e seus equivalentes (4) = (1) + (2) + (3)		(239.618)	(135.648)
Efeito das diferenças de câmbio			
Efeito das atividades descontinuadas		(928)	(13.409)
Caixa e seus equivalentes no início do período	5.4	709.304	790.838
Caixa e seus equivalentes no fim do período	5.4	468.842	641.526

O anexo faz parte destas demonstrações financeiras consolidadas condensadas.



SONAE, SGPS, S.A.

Anexo às Demonstrações Financeiras Consolidadas Condensadas para o período findo em 31 de março de 2024

(Montantes expressos em milhares de euros)

1. Nota Introdutória

1.1 Apresentação do Grupo

A SONAE, SGPS, S.A. (“Sonae”) tem a sua sede no Lugar do Espido, Via Norte, Apartado 1011, 4470-909 Maia, Portugal, sendo a empresa-mãe de um universo de empresas.

As ações representativas do capital da Sonae, SGPS, S.A. encontram-se cotadas na bolsa de valores Euronext – Lisboa. A 31 de março de 2024 a Sonae, SGPS, S.A. é detida diretamente e maioritariamente pela Pareuro BV e Efanor Investimentos SGPS, S.E. sendo esta última a empresa controladora final.

Todos os montantes explicitados neste anexo são apresentados em milhares de euros, arredondados à unidade mais próxima, salvo se expressamente referido em contrário.

A Sonae tem no seu portefólio 5 segmentos operacionais:

- MC é o líder indiscutível no mercado português de retalho alimentar (*offline e online*);
- Worten é líder de retalho omnicanal de produtos e serviços, com foco em eletrodomésticos e eletrónica de consumo;
- Sierra é um operador totalmente integrado no setor imobiliário;
- Bright Pixel é um investidor ativo e especializado com foco em tecnologia de retalho, infraestruturas digitais e cibersegurança; e
- NOS é um operador convergente líder no mercado português de telecomunicações.

A Sonae SGPS, S.A. desenvolve a sua atividade em Portugal, mas as áreas de negócio do grupo operam a nível internacional.

Estes segmentos foram identificados tendo em consideração os seguintes critérios/condições: o facto de serem unidades do grupo que desenvolvem atividades onde se podem identificar separadamente as receitas e as despesas, em relação às quais é desenvolvida informação financeira separadamente, os seus resultados operacionais são regularmente revistos pelos órgãos de gestão do Grupo e sobre os quais estes tomam decisões sobre, por exemplo, alocação de recursos, o facto de terem produtos/serviços semelhantes e ainda tendo em consideração o *threshold* quantitativo (conforme previsto na IFRS 8).

1.2 Aquisições de subsidiárias ocorridas no período findo em 31 de março de 2024

O detalhe das aquisições de subsidiárias pode ser analisado como se segue:

FIRMA	Sede social	Percentagem de capital detido	
		À data de aquisição	
		Direto	Total
Musti			
Musti Group Nordic Oy	Finlândia	80,85%	79,26%
Musti ja Mirri OY	Finlândia	80,85%	79,26%
Peten Koiratarvike Oy	Finlândia	80,85%	79,26%
Premium Pet Food Suomi Oy	Finlândia	80,85%	79,26%
Arken Zoo Syd AB	Suécia	80,85%	79,26%
Arken Zoo Holding AB	Suécia	80,85%	79,26%
Arken Zoo AB	Suécia	80,85%	79,26%
Zoo Support Scandinavia AB	Suécia	80,85%	79,26%
Djurfriskvård Borlänge AB	Suécia	80,85%	79,26%
Djurfriskvård Falun AB	Suécia	56,60%	55,48%
Musti Norge AS	Noruega	80,85%	79,26%
Outros			
Mondarella GmbH	Alemanha	51,54%	51,54%

Musti

Em março ficou concluído o período subsequente da oferta pública de aquisição voluntária dirigida a todas as ações em circulação da Musti Group Plc.

No âmbito da estratégia de crescimento e internacionalização da sua atividade de retalho, a Sonae decidiu reforçar a presença no setor de retalho de produtos para animais de estimação, através da aquisição da Musti.

O retalho de produtos para animais de estimação é um segmento em rápido crescimento, beneficiando das fortes tendências de adoção e cuidados *premium*, do aumento dos gastos por animal e da resiliência inerente ao padrão de consumo não discricionário da sua alimentação. A Musti, cotada na bolsa de valores de Helsínquia, é líder no retalho de produtos e prestação de serviços para animais de estimação nos países nórdicos, com uma sólida proposta de valor omnicanal beneficiando de uma rede de mais de 340 lojas, complementada por operações de comércio eletrónico especializadas em produtos de cuidado e alimentação para animais de estimação, oferecendo aos seus clientes uma forte gama de marcas próprias e exclusivas.

A aquisição deste grupo de empresas gerou um goodwill total provisório de 719,7 milhões de euros que será revisto no prazo de um ano aquando da conclusão do exercício de *purchase price allocation*, conforme previsto na IFRS 3.

Mondarella

Em fevereiro de 2024, o Grupo adquiriu mais 4,04% do capital social da empresa, passando a deter 51,54%, controlando a empresa e consequentemente, a empresa passa a ser reportada como empresa subsidiária.

Os efeitos destas aquisições nas demonstrações financeiras consolidadas podem ser analisados como seguem:

	Musti	Mondarella	Total
Ativos líquidos adquiridos:			
Ativos fixos tangíveis e intangíveis (Notas 3.5 e 3.6)	47.304	21	47.325
Ativos sob direito de uso (Nota 3.7)	76.493	-	76.493
Ativos por impostos diferidos	16.957	-	16.957
Inventários	59.825	-	59.825
Clientes e outros devedores	7.355	-	7.355
Outros ativos	6.779	672	7.450
Caixa e equivalentes de caixa	14.113	1.266	15.379
Empréstimos	(75.341)	-	(75.341)
Passivos de locação	(80.450)	-	(80.450)
Passivos por impostos diferidos	(19.442)	-	(19.442)
Fornecedores e outras contas a pagar	(35.725)	-	(35.725)
Outros passivos	(32.786)	(780)	(33.566)
Total de ativos líquidos adquiridos	(14.918)	1.179	(13.739)
Proporcional de ativos líquidos adquiridos	(12.115)	-	
Valor de aquisição	670.355	1.300	
Participação transferida de "Ativos financeiros ao justo valor"	37.219	-	
Total do investimento financeiro	707.574	-	
Goodwill (Nota 3.1)	719.689	1.455	
Interesses que não controlam	(2.803)	572	

1.3 Reexpressão das demonstrações financeiras consolidadas

1.3.1 Imputação do justo valor dos ativos e passivos da NOS

Relativamente à transação ocorrida em 2022, que levou à classificação do investimento da NOS como uma Associada, e o subsequente aumento da participação em 11,3%, para este último, o exercício do *purchase price allocation* foi realizado de forma provisória em 2022, tendo sido o diferencial entre o valor pago e os capitais próprios da NOS registado na linha de goodwill. O processo de avaliação ficou concluído em 2023.

Tal como disposto na IFRS 3 – Concentração de Atividades Empresariais, por remissão da IAS 28, foi efetuada uma avaliação do justo valor dos ativos adquiridos e dos passivos assumidos com referência a 30 de setembro de 2022 e ajustado retrospectivamente os valores reconhecidos nas demonstrações financeiras da Sonae através do método de equivalência patrimonial.

O impacto da reexpressão da posição financeira consolidada de 31 de março de 2023 foi o seguinte:

31 mar 2023	Antes da Reexpressão	NOS	Após Reexpressão
Ativo			
Ativos não correntes:			
Investimentos em empreendimentos conjuntos e associadas	1.809.629	(7.495)	1.802.134
Outros ativos não correntes	4.979.757	-	4.979.757
Total de ativos não correntes	6.789.386	(7.495)	6.781.892
Total de ativos correntes	1.941.572	-	1.941.572
Ativos não correntes detidos para venda	85.001	-	85.001
Total do Ativo	8.815.960	(7.495)	8.808.465
Capital Próprio e Passivo			
Capital próprio:			
Capital social	2.000.000	-	2.000.000
Ações próprias	(82.752)	-	(82.752)
Reservas legais	299.348	-	299.348
Reservas e resultados transitados	566.076	(6.007)	560.069
Resultado líquido do período atribuível aos acionistas da empresa-mãe	26.032	(1.487)	24.544
Total capital próprio atribuído aos acionistas da empresa-mãe	2.808.703	(7.495)	2.801.209
Interesses que não controlam	443.632	-	443.632
Total do Capital Próprio	3.252.335	(7.495)	3.244.841
Total do Passivo	5.563.625	-	5.563.625
Total do Capital Próprio e do Passivo	8.815.960	(7.495)	8.808.465

1.3.2 Atividades descontinuadas

Decorrente da concretização a 31 de março de 2023 do acordo de princípio com o Bankinter Consumer Finance, E.F.C., S.A. (“Bankinter Consumer Finance”) para a criação de uma joint-venture que previa a combinação dos negócios do Universo, IME, S.A. (“Universo”) e do Bankinter Consumer Finance, no qual foram estabelecidos os principais termos para a criação de um operador líder em crédito ao consumo em Portugal que teria como acionistas a Sonae e o Bankinter, ambos com 50% do capital. Em novembro de 2023 foi concluída a referida *joint venture*. Os contributos da Universo, IME, S.A. para as demonstrações financeiras consolidadas, foram apresentados como unidades operacionais descontinuadas, nas demonstrações consolidadas dos resultados a 31 de março de 2023.

O impacto na demonstração consolidada dos resultados em 31 de março de 2023 pode ser analisado como segue:

	Universo
Volume de negócios	11.145
Fornecimentos e serviços externos	(9.420)
Gastos com o pessoal	(1.812)
Amortizações e depreciações	(471)
Provisões e perdas por imparidade	(881)
Outros gastos	1.640
Resultados financeiros	292
Resultado líquido antes de impostos	(2.788)
Imposto sobre o rendimento	437
Resultado líquido do período das operações descontinuadas	(2.351)

Adicionalmente, os ativos e passivos da Universo a 31 de março de 2023 foram reclassificados para “Ativos não correntes detidos para venda” e “Passivos associados a ativos não correntes detidos para venda”.

1.3.3 Impacto da reexpressão da demonstração consolidada dos resultados

Resultante do efeito mencionado na Nota 1.3.1, relacionado com a imputação do justo valor aos ativos da NOS que originou alterações no valor dos “Rendimentos ou perdas relativos a empreendimentos conjuntos e associadas” no exercício de 2023, o impacto na demonstração consolidada dos resultados em 31 de março de 2023 pode ser analisado como segue:

31 mar 2023	Antes da Reexpressão	NOS	Após Reexpressão
Resultado líquido consolidado antes de resultados financeiros, dividendos, resultados relativos a empreendimentos conjuntos e associadas e impostos das operações continuadas	41.013	-	41.013
Rendimentos ou perdas relativos a empreendimentos conjuntos e associadas	28.506	(1.487)	27.019
Rendimentos e ganhos financeiros	26.455	-	26.455
Gastos e perdas financeiros	(55.250)	-	(55.250)
Resultado líquido antes de impostos das operações continuadas	40.725	(1.487)	39.237
Imposto sobre o rendimento	(5.796)	-	(5.796)
Resultado líquido do período das operações continuadas	34.928	(1.487)	33.441
Resultado depois de impostos das operações descontinuadas	(2.351)	-	(2.351)
Resultado líquido consolidado do período	32.578	(1.487)	31.089

1.4 Eventos subsequentes

A Sparkfood, S.A. (“Sparkfood”), subsidiária da Sonae, concluiu no dia 16 de abril, a aquisição de uma participação de 89,1% na Diorren SAS (“Diorren”), empresa detentora da BCF Life Sciences (“BCF”), por um valor de 160,5 milhões de euros.

A aquisição da BCF está integralmente alinhada com a estratégia da Sonae para criar dentro da Sparkfood uma plataforma global na indústria de *food tech*, através da aquisição de empresas especializadas em ingredientes inovadores e de valor acrescentado, com forte *know-how*, experiência comprovada e posições de mercado relevantes.

1.5 Bases de apresentação

Aprovação das demonstrações financeiras

As demonstrações financeiras foram aprovadas pelo Conselho de Administração em 21 de maio de 2024.

Bases de apresentação

As demonstrações financeiras consolidadas anexas foram preparadas de acordo com as Normas Internacionais de Relato Financeiro (“IFRS”), tal como adotadas pela União Europeia. Estas correspondem às Normas Internacionais de Relato Financeiro, emitidas pelo International Accounting Standards Board (“IASB”) e interpretações emitidas pelo International Financial Reporting Interpretations Committee (“IFRIC”) ou pelo anterior Standing Interpretations Committee (“SIC”), que tenham sido adotadas pela União Europeia à data de publicação de contas.

As demonstrações financeiras consolidadas condensadas intercalares são preparadas de acordo com o IAS 34 – “Relato Financeiro Intercalar”. Como tal, não incluem a totalidade da informação a ser divulgada nas demonstrações financeiras consolidadas anuais, pelo que deverão ser lidas em conjugação com as demonstrações financeiras consolidadas do exercício transato.

As demonstrações financeiras consolidadas anexas foram preparadas a partir dos livros e registos contabilísticos da empresa e suas subsidiárias, ajustados no processo de consolidação, no pressuposto da continuidade das operações e tomando por base o custo histórico, exceto para determinados instrumentos financeiros e propriedades de investimento que se encontram registados pelo justo valor.

1.6 Novas normas contabilísticas e seu impacto nas demonstrações financeiras consolidadas anexas

Até à data de aprovação destas demonstrações financeiras foram aprovadas (“endorsed”) pela União Europeia as seguintes normas contabilísticas, interpretações, emendas e revisões algumas das quais entraram em vigor durante 2024:

Novas normas, alterações às normas efetivas a 1 de janeiro de 2024		Data de Eficácia (exercícios iniciados em ou após)
IAS 1: Apresentação das demonstrações financeiras - Classificação de passivos	Classificação de um passivo como corrente ou não corrente, em função do direito que uma entidade tem de diferir o seu pagamento para além de 12 meses, após a data de relato, quando sujeito a <i>covenants</i> .	01 jan 2024
IAS 16: Passivos de locação em transações de venda e relocação	Requisitos de contabilização de transações de <i>Sale and leaseback</i> após a data da transação, quando alguns ou todos os pagamentos da locação são variáveis.	01 jan 2024

Estas normas foram aplicadas pela primeira vez pelo Grupo em 2024, no entanto, os impactos não são relevantes nas demonstrações financeiras anexas.

As seguintes normas, interpretações, emendas e revisões não foram, até à data de aprovação destas demonstrações financeiras, aprovadas (“endorsed”) pela União Europeia:

Normas (novas e alterações) que se tornam efetivas, em ou após 1 de janeiro de 2024, ainda não endossadas pela UE		Data de Eficácia (exercícios iniciados em ou após)
IAS 7 - Demonstração dos fluxos de caixa e IFRS 7 - Instrumentos financeiros: Divulgações - Acordos de financiamento de fornecedores	Requisitos de divulgação adicionais sobre acordos de financiamento de fornecedores (ou <i>reverse factoring</i>), o impacto nos passivos e fluxos de caixa, bem como o impacto na análise de risco de liquidez e como é que a entidade seria afetada caso estes acordos deixassem de estar disponíveis.	01 jan 2024
IAS 21 - Efeito das alterações nas taxas de câmbio: ausência de câmbio a longo prazo	Clarifica o seguinte: i) como avaliar se uma moeda é convertível noutra moeda; e ii) como determinar a taxa de câmbio quando a moeda não for convertível.	01 jan 2025
IFRS 18 - Apresentação e Divulgação nas Demonstrações Financeiras	Substituição da IAS 1 com alterações no que respeita a requisitos específicos sobre a classificação dos rendimentos e gastos na categoria operacional que, de outra forma, seriam classificadas nas categorias de investimento e financiamento. Estabelece também os requisitos relativos à divulgação de indicadores de desempenho definidos pela administração.	01 jan 2027

O Grupo não procedeu à aplicação antecipada de qualquer destas normas nas demonstrações financeiras do período findo em 31 de março de 2024 em virtude da sua aplicação não ser obrigatória, encontrando-se em processo de análise dos efeitos previstos das referidas normas.

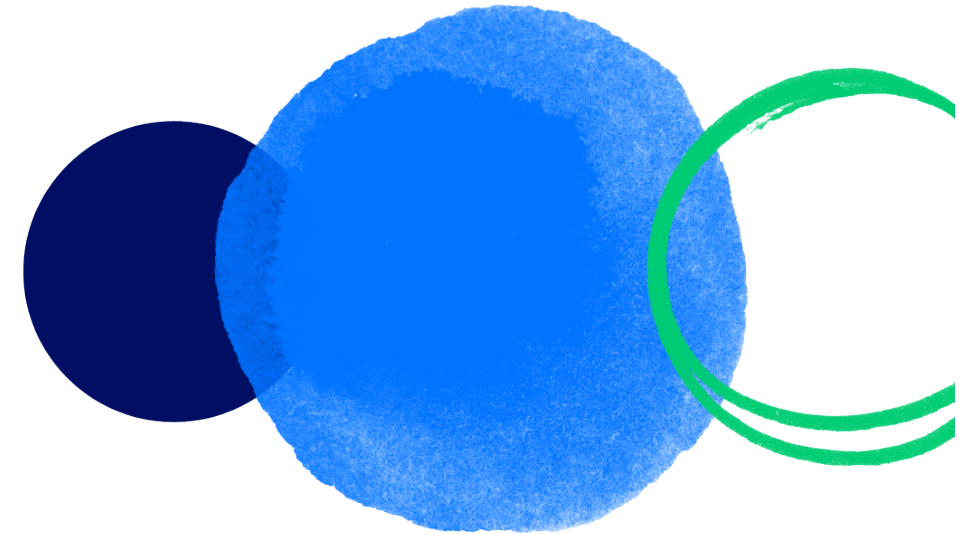
2. Atividade Operacional

2.1 Apresentação da informação de gestão consolidada

Ao nível do Relatório de Gestão e para efeitos de determinação de indicadores financeiros como EBIT, EBITDA e EBITDA subjacente, a demonstração de resultados consolidada está dividida entre componentes de Resultado Direto e componentes de Resultado Indireto.

Os Resultados indiretos incluem os resultados da Sierra, líquidos de impostos, relativos a: i) avaliação de propriedades de investimento; (ii) ganhos (perdas) registados com a alienação de investimentos financeiros, joint ventures ou associadas; (iii) perdas por imparidade referentes a ativos não correntes (incluindo Goodwill); e (iv) provisões para ativos em risco. Adicionalmente e no que se refere ao portefólio da Sonae, incorpora: (i) imparidades em ativos imobiliários de retalho, (ii) reduções no goodwill, (iii) goodwill negativo (líquido de impostos) relativo a aquisições do período, (iv) provisões (líquidas de impostos) para possíveis passivos futuros, e imparidades relacionadas com investimentos financeiros não-core, negócios, ativos que foram descontinuados (ou em processo de ser descontinuados/reposicionados); (v) resultados de avaliações com base na metodologia “*mark to market*” de outros investimentos correntes que serão vendidos ou trocados num futuro próximo e de outros rendimentos subjacentes (incluindo dividendos) e (vi) outros temas não relevantes.

Os valores de EBITDA, EBITDA subjacente e EBIT são calculados apenas na componente de Resultado direto, i.e. excluindo os contributos indiretos.



Apresenta-se de seguida a reconciliação dos dois formatos de apresentação, para a demonstração dos resultados consolidada dos períodos findos em 31 de março de 2024 e de 2023:

	31 mar 2024				31 mar 2023 Reexpresso			
	Consolidado	Resultado Indireto	Não recorrente	Resultado direto (d)	Consolidado	Resultado Indireto	Não recorrente	Resultado direto (d)
Volume de negócios	2.080.904	-	-	2.080.904	1.873.078	-	-	1.873.078
Ganhos ou perdas relativos a investimentos	555	-	-	555	1.077	-	-	1.077
Outros rendimentos	34.052	-	-	34.052	44.096	-	-	44.096
Total de proveitos	2.115.511	-	-	2.115.511	1.918.252	-	-	1.918.251
Total de gastos	(1.971.005)	-	(13.529)	(1.957.476)	(1.782.950)	(9)	(2.190)	(1.780.751)
Amortizações e depreciações	(102.359)	-	-	(102.359)	(89.755)	-	-	(89.755)
Ganhos e perdas em ativos tangíveis e intangíveis	610	-	-	610	797	-	-	797
Provisões para extensões de garantia	(156)	-	-	(156)	(149)	(149)	-	-
Imparidades de ativos	(2.807)	-	-	(2.807)	(5.049)	-	-	(5.049)
Reversão de perdas por imparidade	879	-	-	879	1.014	-	-	1.014
Reversão de provisões para extensões de garantia	156	-	-	156	158	158	-	-
Outras provisões e perdas por imparidade	(166)	-	-	(166)	(1.014)	-	-	(1.014)
Resultados antes de resultados financeiros, resultados de empreendimentos conjuntos e associadas e resultados não recorrentes	40.663	-	(13.529)	54.192	41.303	-	(2.190)	43.492
Resultados não recorrentes	-	-	13.529	(13.529)	-	-	2.190	(2.190)
Ganhos e perdas em investimentos registados ao justo valor através de resultados	3.535	3.535	-	-	(288)	(288)	-	-
Resultados financeiros	(34.598)	-	-	(34.598)	(28.795)	71	-	(28.866)
Resultados de associadas e empreendimentos conjuntos registados pelo MEP								
Associadas e empreendimentos conjuntos da Sierra	11.940	(714)	-	12.654	10.125	1.502	-	8.623
Armilar Venture Funds	78	78	-	-	(725)	(725)	-	-
NOS	23.847	-	-	23.847	10.459	-	-	10.459
Outros	(1.361)	-	-	(1.361)	7.160	-	-	7.160
Resultados antes de impostos	44.105	2.899	-	41.205	39.238	560	-	38.677
Imposto sobre o rendimento	(8.692)	(865)	-	(7.827)	(5.796)	262	-	(6.059)
Resultado líquido das operações continuadas	35.413	2.034	-	33.378	33.442	823	-	32.618
Resultado líquido das operações descontinuadas	-	-	-	-	(2.351)	-	-	(2.351)
Resultado Líquido do Período	35.413	2.034	-	33.378	31.091	823	-	30.268
Atribuível aos acionistas da empresa-mãe	24.642	2.011	-	22.631	24.544	872	-	23.672
Interesses que não controlam	10.771	24	-	10.747	6.546	(49)	-	6.595
EBITDA subjacente (b)				158.035				137.499
EBITDA (a)				179.647				159.200
EBIT (c)				75.804				65.193

(a) EBITDA = total de proveitos diretos - total de gastos diretos – reversão de perdas por imparidade diretos + resultados pelo método de equivalência patrimonial (resultados diretos dos empreendimentos conjunto e associadas da Sierra, NOS e outras participadas) + provisões para extensões de garantia + resultados não usuais;

(b) EBITDA subjacente= EBITDA – efeito do método da equivalência patrimonial – resultados considerados não recorrentes;

(c) EBIT = Resultado direto antes de impostos - resultado financeiro - dividendos;

(d) Resultado direto = Resultado do período, excluindo contributos para os resultados indiretos e os resultados não recorrentes.

2.2 Informação por segmentos

A principal informação relativa aos segmentos de operacionais existentes em 31 de março de 2024 e de 2023 é como segue:

31 mar 2024	Volume de negócios	Amortizações e depreciações ⁽³⁾	Provisões e perdas por imparidade ⁽³⁾	EBIT ⁽³⁾	Resultados financeiros ⁽²⁾	Imposto sobre o rendimento ⁽²⁾
MC	1.607.595	(76.395)	(1.816)	59.798	(25.716)	(7.334)
Worten	310.473	(12.222)	(147)	(1.917)	-	-
Sierra	33.190	(847)	(315)	18.715	(2.303)	(750)
Bright Pixel	512	(636)	94	(1.918)	1.647	(67)
NOS	-	-	-	23.847	-	-
Outros, eliminações e ajustamentos ⁽¹⁾	129.134	(12.258)	89	(22.722)	(8.226)	324
dos quais Zeitreel	89.124	(6.651)	172	(3.200)	-	-
Total consolidado - Direto	2.080.904	(102.359)	(2.095)	75.804	(34.598)	(7.827)

31 mar 2023 Reexpresso	Volume de negócios	Amortizações e depreciações ⁽³⁾	Provisões e perdas por imparidade ⁽³⁾	EBIT ⁽³⁾	Resultados financeiros ⁽²⁾	Imposto sobre o rendimento ⁽²⁾
MC	1.469.385	(67.586)	(5.157)	50.722	(23.207)	(6.292)
Worten	284.052	(10.380)	48	(2.244)	-	-
Sierra	31.809	(824)	234	18.021	(1.857)	(621)
Bright Pixel	589	(327)	(13)	(1.571)	1.744	109
NOS	-	-	-	10.459	-	-
Outros, eliminações e ajustamentos ⁽¹⁾	87.243	(10.638)	(161)	(10.194)	(5.547)	745
dos quais Zeitreel	95.816	(8.467)	(73)	(8.146)	-	-
Total consolidado - Direto	1.873.078	(89.755)	(5.049)	65.193	(28.866)	(6.059)

	31 mar 2024			31 mar 2023		
	Investimento (CAPEX)	Capital Investido	Dívida Líquida Total ^{(2) (4)}	Investimento (CAPEX)	Capital Investido	Dívida Líquida Total ^{(2) (4)}
MC	57.411	2.674.837	1.797.996	49.051	2.568.189	1.645.388
Worten	12.161	76.543	-	15.468	48.387	-
Sierra	3.366	1.211.145	155.225	9.149	1.087.886	137.333
Bright Pixel	281	318.120	(18.240)	14.412	288.803	(34.091)
NOS	-	830.229	-	-	863.994	-
Outros, eliminações e ajustamentos ⁽¹⁾	665.432	1.305.842	981.312	104.150	569.307	425.922
dos quais Zeitreel	1.979	190.234	-	2.011	286.667	-
Total consolidado	738.651	6.416.716	2.916.294	192.230	5.426.565	2.174.553

A rubrica de “Outros, eliminações e ajustamentos” pode ser analisada como segue:

	Investimento		Capital Investido	
	31 mar 2024	31 mar 2023	31 mar 2024	31 mar 2023
Intragrupos intersegmentos e contributos das empresas não individualizados como segmentos	3.371	13.552	1.104.408	195.596
Aquisição de ações da Musti	658.782	-	-	-
Aquisição de 10% adicional da Sierra	-	88.567	-	-
Outros	3.279	2.031	201.434	373.711
dos quais Zeitreel	1.979	2.011	190.234	286.667
Outros, eliminações e ajustamentos	665.432	104.150	1.305.842	569.307

1) Inclui as contas individuais da Sonae;

2) Estas rubricas são acompanhadas pela Gestão de uma forma mais agregada, não são alocadas a cada um dos segmentos identificados acima;

3) Informação reconciliada na nota 2.1;

4) Inclui passivos de locação.

Todas as medidas de performance estão reconciliadas para as demonstrações financeiras na Nota 2.1.

Glossário:

Capital Investido Líquido = Dívida Líquida + Capital próprio;

Dívida Líquida Total = Obrigações + empréstimos bancários + outros empréstimos + suprimentos – caixa - depósitos bancários - investimentos correntes - outras aplicações de longo prazo + passivo de locação.

Outros, eliminações e ajustamentos = Intragrupos + ajustamentos de consolidação + contributos das empresas não incluídas nos segmentos divulgados por não se enquadrarem em nenhum segmento relatável, ou seja, estão incluídos para além da Sonae SGPS as empresas identificadas como “Outras” no Anexo I, do anexo às demonstrações financeiras consolidadas de 31 de dezembro de 2023;

Investimento (CAPEX) = Investimento bruto em ativos fixos tangíveis, intangíveis e investimentos em aquisições.

2.3 Outros rendimentos

A repartição dos outros rendimentos nos exercícios findos em 31 de março de 2024 e de 2023 é a seguinte:

	31 mar 2024	31 mar 2023
Proveitos suplementares	13.009	12.648
Diferenças câmbio favoráveis	1.883	8.010
Descontos de pronto pagamento obtidos	7.168	7.297
Trabalhos para a própria empresa	6.061	5.776
Ganhos com instrumento financeiro derivado	218	1.487
Ganhos na alienação de ativos	4.435	306
Outros	1.278	8.572
	34.052	44.096

3. Investimentos

3.1 Goodwill

O valor de Goodwill é alocado a cada um dos segmentos de negócios e dentro destes a cada um dos grupos homogêneos de unidades geradoras de caixa, como segue:

- MC e Worten - O valor do Goodwill é alocado a cada um dos segmentos de negócio, e alocados a cada um dos grupos homogêneos de unidades geradoras de caixa, nomeadamente a cada uma das insígnias do segmento repartido por país, e a cada um dos imóveis no caso do segmento MC;
- Sierra - O valor do Goodwill deste segmento é alocado essencialmente a operação de *"property management"*; e
- Bright Pixel - O valor de Goodwill deste segmento é relativo ao negócio de Tecnologia.

Tal como mencionado na nota 1.2, a aquisição da Musti gerou um goodwill total provisório de 719,7 milhões de euros que será revisto no prazo de um ano aquando da conclusão do exercício de *purchase price allocation*, conforme previsto na IFRS 3.

Em 31 de março de 2024 e 31 de dezembro de 2023, a rubrica "Goodwill" tinha a seguinte composição por segmento e país:

Insignia	31 mar 2024					Total
	Portugal	Espanha	Reino Unido	Finlândia	Outros países	
MC	485.984	19.440	-	-	-	505.424
Worten	78.185	-	-	-	-	78.185
Sierra	18.160	-	-	-	-	18.160
Bright Pixel	1.318	-	-	-	-	1.318
Outros	-	-	31.885	719.689	26.356	777.930
	583.647	19.440	31.885	719.689	26.356	1.381.017

Insignia	31 dez 2023					Total
	Portugal	Espanha	Reino Unido	Finlândia	Outros países	
MC	485.984	19.440	-	-	-	505.424
Worten	78.185	-	-	-	-	78.185
Sierra	18.160	-	-	-	-	18.160
Bright Pixel	1.318	-	-	-	-	1.318
Outros	-	-	31.272	-	23.023	54.295
	583.647	19.440	31.272	-	23.023	657.382

3.2 Investimentos em empreendimentos conjuntos e associadas

3.2.1 Decomposição do valor contabilístico de investimentos em empreendimentos conjuntos e associadas

O valor das participações em empreendimentos conjuntos e associadas pode ser analisado como se segue:

Investimentos em empreendimentos conjuntos e associadas	31 mar 2024	31 dez 2023
Investimentos em empreendimentos conjuntos	204.963	209.493
Investimentos em associadas	1.621.785	1.592.291
Total	1.826.748	1.801.784

O detalhe por empresa dos investimentos em empreendimentos conjuntos é como segue:

FIRMA	31 mar 2024	31 dez 2023
MC		
Maremor Beauty & Fragances, S.L.	214	192
Sohi Meat Solutions - Distribuição de Carnes, S.A.	3.732	3.550
	3.946	3.742
Sierra		
Arrábidashopping - SIC Imobiliária Fechada, S.A.	39.970	42.437
Visionarea - Promoção Imobiliária, S.A.	3.185	2.879
Gaiashopping - SIC Imobiliária Fechada, S.A.	43.575	44.007
LMSI - Engineering S.A.	4.218	4.166
Madeirashopping - Centro Comercial, S.A.	21.387	21.376
Quinta da Foz - Empreendimentos Imobiliários, S.A.	7.816	7.816
Parque Atlântico Shopping - Centro Comercial, S.A.	17.640	18.818
SC Aegean B.V.	2.644	2.643
Smartsecrets, Lda	18.060	17.995
Outros	3.326	3.383
	161.821	165.519
Bright Pixel		
Unipress - Centro Gráfico, Lda.	591	571
Outros	1	23
	592	594
Outros		
Universo IME	38.604	39.637
	38.604	39.637
Investimentos em empreendimentos conjuntos	204.963	209.493

O detalhe por empresa dos investimentos em associadas é como segue:

FIRMA	31 mar 2024	31 dez 2023
MC		
Inscó Insular de Hipermercados, S.A.	4.817	4.695
Sempre a Postos - Produtos Alimentares e Utilidades, Lda.	1.477	1.359
Sportessence - Sport Retail, S.A.	311	287
	6.605	6.341
Sierra		
3shoppings - Holding, SGPS, S.A.	12.456	12.226
ALLOS, S.A.	176.429	175.767
Area Sur Shopping, S.L.	9.156	8.981
Atrium Bire, SIGI, S.A.	4.244	4.205
1) CTT Imo Yield - SIC Imobiliária Fechada, S.A.	4.639	-
Fundo Investimento Imobiliário Parque Dom Pedro Shopping Center ("FIIPDPSH")	12.607	12.700
Fundo Investimento Imobiliário Shop. Parque Dom Pedro ("FIISHPDP")	119.020	119.898
Iberia Shop.C. Venture Coöperatief U.A. ("Iberia Coop")	15.266	15.055
Le Terrazze - Shopping Centre 1 Srl	6.694	6.580
Olimpo Real Estate Portugal, SIGI, S.A.	2.601	2.560
Olimpo Real Estate SOCIMI, S.A.	7.319	7.199
Sierra European Retail Real Estate Assets Holdings, B.V. ("Sierra BV")	248.218	244.617
Sierra Portugal Feeder 1	2.495	2.461
Sierra Portugal Real Estate ("SPF")	20.037	19.703
Via Catarina – SIC Imobiliária Fechada, S.A.	6.579	6.832
Trivium Real Estate Socimi, S.A.	25.796	25.825
Outros	8.942	8.889
	682.498	673.497
BrightPixel		
Fundo de Capital de Risco Armilar Venture Partners II (Armlar II)	58.056	58.035
Fundo de Capital de Risco Armilar Venture Partners III (Armlar III)	17.390	17.344
Fundo de Capital de Risco Espírito Santo Ventures Inovação e Internacionalização (AVP I+I)	14.966	14.956
	90.412	90.334
Outros		
2) Mondarella GmbH	-	2.976
NOS SGPS, S.A.	830.229	806.652
BLUU GmbH	4.769	4.841
Outros	7.272	7.651
	842.270	822.119
Investimentos em associadas	1.621.785	1.592.291

1) A 5 de janeiro de 2024, a Sierra concluiu a aquisição de 26,3% da empresa veículo CTT IMO YIELD – SIC Imobiliária Fechada, S.A;

2) Em fevereiro de 2024, a Sonae Corporate, S.A. adquiriu 4,04% da Mondarella, passando a deter 51,54% da empresa e a controlar a mesma. A partir de março de 2024, esta subsidiária passa a ser incluída pelo método integral.

Investimento financeiro na NOS

A 31 de março de 2023, à Sonae era imputada uma participação na NOS de 37,37% do capital social e dos direitos de voto nessa sociedade, por efeito da participação direta no capital e direitos de voto na NOS de que a Sonae era titular e da imputação indireta dos votos relativos à referida percentagem de 26,07% que eram diretamente detidos pela sua subsidiária Sonaecom.

No dia 20 de julho de 2023, a Sonaecom, SGPS, S.A. celebrou contrato de compra e venda para aquisição à Sonae SGPS, S.A., de 58.204.920 ações representativas de 11,30% do capital social e 11,38% dos direitos de voto da NOS – SGPS, S.A..

Por força da referida aquisição, a 31 de março de 2024, à Sonae era imputada uma participação na NOS de 37,37% do respetivo capital social e de 37,65% dos direitos de voto, por efeito da participação detida pela sua subsidiária Sonaecom.

Tendo em consideração a percentagem de detenção diretamente imputável à Sonae, foi analisado à luz do descrito na IFRS 10, se a Sonae poderia exercer o controlo sobre a NOS. Desta análise, concluiu-se que a Sonae não controla a referida sociedade, na medida em que não detém a maioria do capital social e dos direitos de voto da NOS e, que não é claro que i) seja possível à Sonae tomar decisões por si só e ii) que seja improvável a existência de uma maioria contrária às suas intenções. Face ao exposto, e tendo a Sonae a possibilidade de participar nos processos de decisão da NOS, estamos perante uma situação de influência significativa, sendo o respetivo investimento classificado como “Investimentos em associadas.

A informação financeira consolidada da NOS, utilizada para aplicação do método da equivalência patrimonial, inclui ajustamentos decorrentes da alocação de preço aos ativos e passivos identificados na operação de fusão de 2013 e na operação de compra de ações de setembro de 2022.

Provisões do Grupo NOS

A evolução nas provisões ocorridas durante os primeiros 3 meses de 2024 face a 31 de dezembro de 2023 foram as seguintes:

1. Processos Reguladores Setoriais e Autoridade da Concorrência (AdC)

A NOS, S.A., NOS Açores, a NOS Madeira e NOS Wholesale receberam a nota de liquidação, emitida pela ANACOM, da Taxa Anual de Atividade relativamente ao exercício de 2023: 10.486 milhares de euros, 120 milhares de euros, 247 milhares de euros e 106 milhares de euros, respetivamente. À semelhança das liquidações recebidas relativas aos anos de 2009 a 2023, foram impugnados judicialmente os atos da ANACOM.

Entre 2023 e o primeiro trimestre de 2024, o Tribunal Constitucional pronunciou-se, em mais de duas dezenas de processos distintos entretanto transitados em julgado, pela inconstitucionalidade da Portaria n.º 1473-B/2008, de 17 de dezembro, que regula a determinação das taxas devidas pelo exercício da atividade de fornecedor de redes e serviços de comunicações eletrónicas, tendo ainda condenado a ANACOM a proceder à restituição do montante indevidamente cobrado. A 31 de março de 2024, a NOS reconheceu um proveito acumulado de 70,2 milhões de euros (2023: 38,5 milhões de euros e 2024: 31,7 milhões de euros), decorrente das decisões favoráveis no Tribunal Constitucional, tendo recebido 35,8 milhões de euros (2023: 15,6 milhões de euros e 2024: 20,2 milhões de euros). Os demais processos encontram-se a aguardar julgamento e/ou decisão.

2. Ação intentada pela DECO

Realizadas as sessões de discussão e julgamento, em 2022, a NOS apresentou recurso da decisão judicial que dispensou a produção de prova testemunhal, tendo sido julgado procedente pelo Tribunal da Relação de Lisboa. As sessões de discussão e julgamento foram agendadas ainda para o primeiro semestre de 2024. É convicção do Conselho de Administração da NOS que os argumentos utilizados pela autora não são procedentes, razão por que se acredita que do desfecho do processo não deverão resultar impactos significativos para as demonstrações financeiras do Grupo NOS.

3. Tarifas de Interligação

Em outubro de 2023, o Supremo Tribunal de Justiça (STJ) negou provimento ao recurso apresentado pela MEO que, em novembro de 2023, apresentou recurso para o Tribunal Constitucional e que, em março de 2024, decidiu não conhecer do objeto do recurso. Em abril de 2024, a MEO apresentou reclamação para a conferência. Aguardam-se ulteriores desenvolvimentos do processo, sendo entendimento do Conselho de Administração da NOS, corroborado pelos advogados que acompanham o processo, de que existem, em termos substantivos, boas probabilidades de a NOS SA poder vencer a ação.

3.2.2 Movimento ocorrido durante o período

Durante o período findo em 31 de março de 2024, o movimento ocorrido no valor dos investimentos em empreendimentos conjuntos, foi o seguinte:

Investimentos em empreendimentos conjuntos	31 mar 2024		
	Valor proporção nos capitais próprios	Goodwill	Total do investimento
Saldo em 1 de Janeiro	206.670	2.822	209.493
Aumentos de capital no período	591	-	591
Equivalência patrimonial:			
Efeito em ganhos e perdas relativas a empreendimentos conjuntos	1.200	-	1.200
Dividendos distribuídos	(6.471)	-	(6.471)
Efeito em capitais próprios e interesses que não controlam	152	-	152
	202.142	2.822	204.963

Investimentos em associadas	31 mar 2024		
	Valor proporção nos capitais próprios	Goodwill	Total do investimento
Saldo em 1 de Janeiro	1.350.940	241.351	1.592.291
Aquisições durante o período	4.491	-	4.491
Transferência de investimentos em associadas para subsidiárias	354	(2.988)	(2.634)
Equivalência patrimonial:			
Efeito em ganhos e perdas relativas a associadas	33.305	-	33.305
Dividendos distribuídos	(3.127)	-	(3.127)
Efeito em capitais próprios e interesses que não controlam	(2.541)	-	(2.541)
	1.383.422	238.363	1.621.785

O efeito em capitais próprios e interesses sem controlo resulta fundamentalmente do efeito de conversão cambial das empresas com moeda funcional diferente do euro.

3.3 Ativos financeiros ao justo valor

3.3.1 Ao justo valor através de resultados

O valor dos ativos financeiros ao justo valor através de resultados pode ser analisado como segue:

Firma	Demonstração da posição financeira	
	31 mar 2024	31 dez 2023
Bright Pixel		
Afresh	4.625	4.525
Arctic Wolf Networks, Inc	77.701	76.021
Chord	5.550	5.430
CyberSixgill	19.856	19.427
Grupo Codacy	6.000	6.000
Hackuity	6.000	6.000
Harmonya	6.475	6.335
Infraspeak	6.000	6.000
Jentis	5.505	5.505
Jscrambler	3.829	3.829
Mayan	4.625	4.525
Ometria, Ltd.	16.133	15.874
Safebreach	13.949	13.648
Sales Layer	9.714	9.714
Seldon	7.228	7.112
Sekoia	9.000	9.000
Vicarius	9.250	9.050
Outros ativos financeiros	27.066	26.888
	238.507	234.882
Outros		
1) Musti	-	37.485
	-	37.485
Ativos financeiros ao justo valor através de resultados	238.507	272.367

1) A 6 de março de 2024, terminou a oferta pública de aquisição das ações da Musti Group Plc. A Flybird detém agora 80,85% das ações da empresa, passando a mesma a ser reportada como subsidiária.

3.3.2 Ao justo valor através do outro rendimento integral

O valor dos ativos financeiros ao justo valor através do outro rendimento integral pode ser analisado como segue:

Firma	Demonstração da posição financeira	
	31 mar 2024	31 dez 2023
Bright Pixel		
Deepfence	2.312	2.262
IriusRisk	7.125	7.125
Outros ativos financeiros	607	607
Ativos financeiros ao justo valor através de outro rendimento integral	10.044	9.994

3.3.3 Movimento ocorrido no período

Durante o período findo a 31 de março de 2024 e 31 de março de 2023, os movimentos ocorridos no valor dos ativos financeiros ao justo valor, foram os seguintes:

	31 mar 2024	31 mar 2023
Investimentos ao justo valor através de outro rendimento integral e através de resultados		
Justo valor (líquido de perdas por imparidade) em 1 de janeiro	282.361	258.153
Aumentos durante o período	50	23.886
Aumento/(diminuição) do justo valor através de resultados	3.535	(288)
Aumento/(diminuição) do justo valor através de rendimento integral	50	(45)
Transferência para investimentos em subsidiárias	(37.219)	-
Transferência para investimentos em associadas	-	(29.559)
Outros	(225)	158
Ativos financeiros ao justo valor através de outro rendimento integral e através de resultados	248.551	252.304

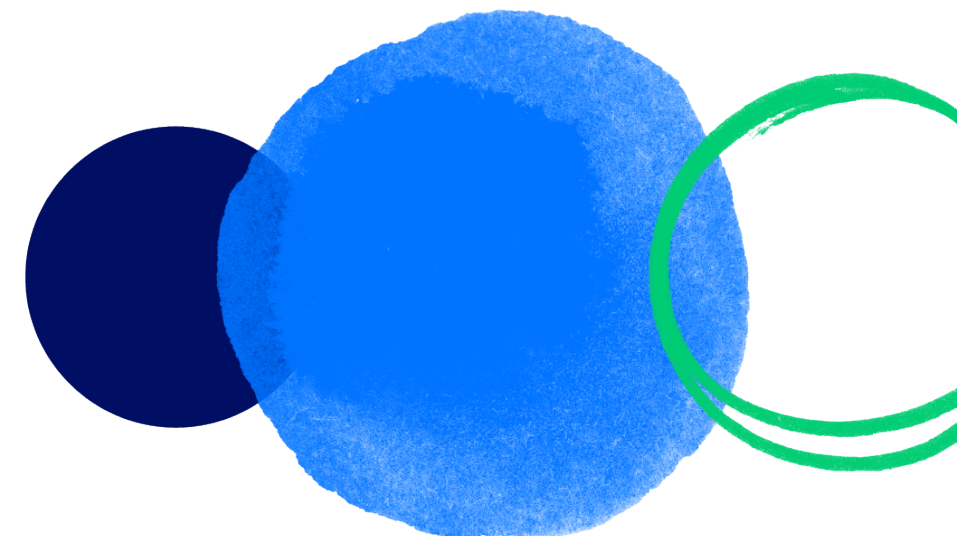
No período findo a 31 de março de 2024, a rubrica “Transferências para investimentos em subsidiárias”, refere-se à Musti, cuja percentagem de participação aumentou para os 80,85%, passando de investimento ao justo valor através de resultados para subsidiária.

3.4 Pagamentos de investimentos financeiros

Os pagamentos de investimentos financeiros do período podem ser detalhados como segue:

Pagamentos	31 mar 2024	31 mar 2023
Aquisição de ações Musti	644.669	
Aquisição de ações Sierra SGPS	-	88.566
Aquisição de ações Infraspak	-	6.000
Aquisição de ações Seldon	-	7.028
Outros	8.602	19.693
	653.271	121.286

O montante do pagamento relativo à compra de ações da Musti encontra-se deduzido do valor de caixa e equivalentes de caixa da empresa à data da compra no valor de 14.113 milhares de euros e as contribuições em espécie por parte da equipa de gestão da Musti.



3.5 Ativos fixos tangíveis

Durante o período de três meses findo em 31 de março de 2024, o movimento ocorrido no valor dos ativos fixos tangíveis, bem como nas respectivas amortizações e perdas por imparidade acumuladas, foi o seguinte:

	Terrenos e edifícios	Equipamentos	Equipamento de transporte	Equipamento administrativo	Outros ativos fixos tangíveis	Ativos fixos tangíveis em curso	Total ativos fixos tangíveis
Ativo Bruto							
Saldo inicial a 1 de janeiro de 2024	1.458.551	2.003.064	34.493	176.006	58.250	55.734	3.786.097
Investimento	9.433	2.275	42	399	635	41.451	54.235
Aquisições de subsidiárias (Nota 1.2)	6.371	25.085	-	8	24.587	859	56.909
Desinvestimento	(9.243)	(20.982)	(118)	(385)	(229)	(2.089)	(33.047)
Variações cambiais	123	(77)	-	6	(467)	(14)	(429)
Transferências	4.451	32.886	198	3.002	563	(48.472)	(7.373)
Saldo final a 31 de março de 2024	1.469.685	2.042.250	34.615	179.035	83.338	47.470	3.856.393
Depreciações e Perdas por Imparidade Acumuladas							
Saldo inicial a 1 de janeiro de 2024	513.019	1.286.176	23.355	119.670	47.930	222	1.990.371
Depreciações do período	6.321	33.085	513	4.206	1.146	-	45.271
Perdas por imparidade do período	-	2.000	-	-	-	-	2.000
Diminuições de perdas por imparidade	(100)	(80)	-	(1)	(9)	-	(189)
Aquisições de subsidiárias (Nota 1.2)	220	14.216	-	-	14.071	-	28.507
Desinvestimento	(2.745)	(19.101)	(118)	(333)	(227)	-	(22.525)
Variações cambiais	53	(92)	-	5	(254)	-	(289)
Transferências	(8)	(192)	(35)	(94)	2	-	(327)
Saldo final a 31 de março de 2024	516.759	1.316.011	23.715	123.453	62.659	222	2.042.818
Valor Líquido							
A 31 dezembro de 2023	945.532	716.888	11.138	56.336	10.320	55.513	1.795.726
A 31 de março de 2024	952.926	726.239	10.901	55.582	20.679	47.249	1.813.574

O investimento inclui a aquisição de ativos de aproximadamente 48,6 milhões de euros (24,7 milhões de euros em março de 2023), associados essencialmente a aberturas e operações de remodelação de lojas dos segmentos de retalho do Grupo.

3.6 Ativos intangíveis

Durante o período de três meses findo em 31 de março de 2024, o movimento ocorrido no valor dos ativos intangíveis, bem como nas respetivas amortizações e perdas por imparidade acumuladas, foi o seguinte:

	Propriedade industrial	Software	Outros ativos intangíveis	Ativos intangíveis em curso	Total ativos intangíveis
Ativo Bruto					
Saldo inicial a 1 de janeiro de 2024	268.152	610.048	93.444	61.732	1.033.375
Investimento	393	290	352	21.004	22.039
Aquisições de subsidiárias (Nota 1.2)	1.551	10.352	43.669	-	55.573
Desinvestimento	(39)	(14)	(213)	(171)	(437)
Variações cambiais	288	(112)	(4)	-	172
Transferências	131	16.415	1.086	(16.080)	1.552
Saldo final a 31 de março de 2024	270.476	636.979	138.334	66.485	1.112.274
Amortizações e Perdas por Imparidade Acumuladas					
Saldo inicial a 1 de janeiro de 2024	78.497	389.976	75.139	-	543.613
Amortizações do período	267	13.356	1.870	-	15.494
Diminuições de perdas por imparidade	-	(105)	(13)	-	(118)
Aquisições de subsidiárias (Nota 1.2)	-	7.245	29.405	-	36.650
Desinvestimento	(39)	(11)	(200)	-	(250)
Variações cambiais	-	(74)	(228)	-	(303)
Transferências	-	-	(44)	-	(44)
Saldo final a 31 de março de 2024	78.726	410.387	105.930	-	595.042
Valor Líquido					
A 31 de dezembro de 2023	189.654	220.071	18.305	61.732	489.762
A 31 de março de 2024	191.750	226.593	32.404	66.485	517.232

Em 31 de março de 2024 o fluxo “Investimento” do período relativo a ativos intangíveis em curso, inclui cerca de 18 milhões de euros relacionados com projetos informáticos e desenvolvimento de software. No referido valor estão incluídos cerca de 6 milhões de euros de capitalização de gastos com o pessoal, referentes a trabalhos para a própria empresa (Nota 2.3).

3.7 Direitos de uso

Durante o período de três meses findo em 31 de março de 2024, o detalhe e o movimento ocorrido no valor dos direitos de uso, bem como nas respetivas amortizações, foi o seguinte:

	Terrenos e edifícios	Equipamento básico e viaturas ligeiras	Outros ativos	Total dos ativos sob direitos de uso
Ativo Bruto				
Saldo inicial a 1 de janeiro de 2024	1.805.189	147.310	11.956	1.964.455
Aumentos	50.603	1.827	3.316	55.746
Aquisição de subsidiárias (Nota 1.2)	189.680	1.807	-	191.487
Efeito da conversão cambial	(2.765)	(22)	-	(2.787)
Diminuições e abates	(35.619)	(6.474)	(39)	(42.132)
Saldo final a 31 de março de 2024	2.007.088	144.448	15.233	2.166.769
Depreciações e Perdas por Imparidade Acumuladas				
Saldo inicial a 1 de janeiro de 2024	701.919	67.185	4.002	773.106
Depreciações do período	31.929	9.217	448	41.594
Efeito da conversão cambial	(1.505)	(5)	-	(1.510)
Aquisição de subsidiárias (Nota 1.2)	114.310	683	-	114.994
Diminuições e abates	(19.443)	(6.202)	(39)	(25.684)
Transferências	997	1	(1.961)	(963)
Perdas por imparidade do período	(21)	-	(104)	(125)
Saldo final a 31 de março de 2024	828.186	70.878	2.347	901.412
Valor Líquido				
A 31 de dezembro de 2023	1.103.270	80.126	7.954	1.191.349
A 31 de março de 2024	1.178.901	73.570	12.886	1.265.357

3.8 Ativos e passivos não correntes detidos para venda

Em 31 de março de 2024, a rubrica “Ativos não correntes detidos para venda” refere-se à transferência dos ativos da Torre Norte, S.A., subsidiária do Grupo Sierra, cuja venda deverá ocorrer no futuro próximo, e apresentam o seguinte detalhe:

Sierra	
Ativo	
Ativos não correntes:	
Propriedades de investimento	45.518
Total ativos não correntes	45.518
Ativos correntes:	
Outros ativos correntes	7.607
Caixa e equivalentes de caixa	1.205
Total ativos correntes	8.812
Ativos não correntes detidos para venda	54.330
Passivo	
Passivo não corrente:	
Empréstimos bancários	(580)
Outros credores não correntes	189
Total passivos não correntes	(391)
Passivo corrente:	
Outros passivos correntes	4.376
Total passivos correntes	4.376
Passivos associados a ativos não correntes detidos para venda	3.985

4. Fundo de Maneio

4.1 Impostos diferidos

O detalhe dos Ativos e Passivos por impostos diferidos em 31 de março de 2024 e 31 de dezembro de 2023, de acordo com as diferenças temporárias que os geraram, é o seguinte:

	Ativos por impostos diferidos		Passivos por impostos diferidos	
	31 mar 2024	31 dez 2023	31 mar 2024	31 dez 2023
Diferença entre o justo valor e o custo histórico	5.397	5.397	90.911	90.333
Diferenças temporárias em ativos fixos tangíveis e intangíveis	100	138	103.927	104.623
Diferença temporária em goodwill negativo e aplicação do método da equivalência patrimonial	-	-	35.240	34.689
Provisões e perdas por imparidade de ativos não aceites fiscalmente	27.008	29.636	105	-
Imparidade de ativos	-	-	639	639
Valorização de instrumentos derivados de cobertura	3.811	2.744	2.628	3.839
Amortização do goodwill para efeitos fiscais	-	-	57.458	51.187
Prejuízos fiscais reportáveis	89.514	92.045	-	-
Mais / menos valias reinvestidas	-	-	54	27
Benefícios fiscais	64.150	64.502	18.140	18.140
Direitos de uso	38.419	26.730	35.085	23.953
Outros	7.838	6.176	1.699	1.256
	236.237	227.368	345.886	328.685

Em 31 de março de 2024 e 31 de dezembro de 2023, a taxa de imposto a utilizar nas empresas em Portugal, para o apuramento dos impostos diferidos ativos relativos a prejuízos fiscais é de 21%. No caso de diferenças temporárias positivas ou negativas com origem em empresas portuguesas a taxa a utilizar é de 22,5%, acrescida da taxa da derrama estadual nas empresas em que se perspetiva o pagamento da mesma nos períodos de reversão esperada dos impostos diferidos associados. Para as empresas ou sucursais localizadas noutros países foram utilizadas as respetivas taxas aplicáveis em cada jurisdição.

5. Estrutura de capital

5.1 Interesses que não controlam

Durante o período findo em 31 de março de 2024, o movimento ocorrido nos interesses que não controlam foi o seguinte:

	31 mar 2024					
	MC	Worten	Sierra	Bright Pixel	Outros	Total
Saldo inicial em 1 de janeiro de 2024	235.063	1.969	64.932	131.289	3.797	437.050
Entrega e atribuição de ações aos colaboradores por extinção de obrigação	142	-	-	-	(217)	(76)
Varição resultante da conversão cambial	13	-	-	2	(199)	(184)
Participação em outro rendimento integral, líquido de imposto, relativo a associadas e empreendimentos conjuntos contabilizados pelo método de equivalência patrimonial	-	-	-	(32)	-	(32)
Varição de percentagem em subsidiárias	-	-	-	-	13.963	13.963
Aquisição de subsidiárias	-	-	-	-	(2.231)	(2.231)
Varição das reservas de cobertura	(2.209)	-	(9)	-	-	(2.217)
Outras variações	-	-	-	4	1	5
Resultado do período atribuível aos interesses que não controlam	6.424	227	1.177	2.688	254	10.771
Saldo final em 31 de março	239.434	2.196	66.101	133.950	15.367	457.048

5.2 Resultados por ação

Os resultados por ação dos períodos findos em 31 de março de 2024 e de 2023 foram calculados tendo em consideração os seguintes montantes:

	31 mar 2024		31 mar 2023 reexpresso	
	Operações Continuadas	Operações Descontinuadas	Operações Continuadas	Operações Descontinuadas
Resultados				
Resultados para efeito de cálculo do resultado líquido por ação básico (resultado líquido do período)	24.642	-	26.895	(2.351)
Resultados para efeito do cálculo do resultado líquido por ação diluído	24.642	-	26.895	(2.351)
Número de ações				
Número médio ponderado de ações para efeito de cálculo do resultado líquido por ação básico	1.924.150.826	-	1.914.622.517	1.914.622.517
Número de ações em aberto relativo a prémios de desempenho diferido	17.557.923	-	21.614.929	21.614.929
Número de ações que poderiam ser adquiridas a preço médio de mercado	(2.247.472)	-	(6.027.130)	(6.027.130)
Número médio ponderado de ações para efeito de cálculo do resultado líquido por ação diluído	1.939.461.277	-	1.930.210.315	1.930.210.315
Resultado por ação				
Básico	0,01281	-	0,01405	(0,00123)
Diluído	0,01271	-	0,01393	(0,00122)

5.3 Empréstimos

Em 31 de março de 2024 e 31 de dezembro de 2023 os empréstimos tinham o seguinte detalhe:

	31 mar 2024		31 dez 2023	
	Montante utilizado		Montante utilizado	
	Corrente	Não Corrente	Corrente	Não Corrente
Empréstimos bancários	226.125	679.494	46.959	733.521
Empréstimos por obrigações	43.871	992.227	43.873	442.027
Outros empréstimos	212	1.707	6	2.688
Total de empréstimos	270.208	1.673.428	90.838	1.178.236

	31 mar 2024		31 dez 2023	
	Montante utilizado		Montante utilizado	
	Corrente	Não Corrente	Corrente	Não Corrente
Empréstimos bancários				
Sonae, SGPS, SA - papel comercial	20.000	-	-	-
Sonae, SGPS, SA - papel comercial ESG-Linked	-	127.500	-	127.500
Sonae SGPS, SA 2016/2029	-	30.000	-	30.000
Sonae SGPS, SA 2020/2025	12.500	12.500	12.500	12.500
Sonae, SGPS, SA - 2023/2029 - ESG Linked	-	30.000	-	30.000
Filial da Sonae SGPS / 2019/2026 - ESG Linked	-	50.000	-	50.000
Filial da Sonae SGPS / 2019/2022 - ESG Linked RCF	-	-	-	18.972
Filial da Sonae SGPS	84.731	-	-	-
MCRETAIL, SGPS,SA - papel comercial	-	25.000	-	25.000
MCRETAIL, SGPS,SA - papel comercial ESG-Linked	10.000	195.000	-	175.000
MC Green Loan / 2018/2031	6.111	42.778	6.111	42.778
Filial da MC Green Loan / 2020/2025	55.000	-	-	55.000
Filial da MC/ 2021/2028	3.333	13.333	3.333	13.333
Sierra Invest Holdings BV- papel comercial 2022/2024	21.050	-	19.300	-
Filial da Sierra / 2022/2027	-	6.715	-	6.425
Filial da Sierra / 2016/2026	-	36.300	-	36.300
Filial da Sierra / 2023/2028	203	691	186	739
Filial da Sierra / 2023/2028	-	106.000	-	106.000
Outros	2.574	5.120	4.264	5.457
	215.503	680.938	45.694	735.005
Descobertos bancários (nota 5.4)	10.913	-	1.554	-
Custos de montante de financiamento	(291)	(1.445)	(289)	(1.484)
	226.125	679.494	46.959	733.521

	31 mar 2024		31 dez 2023	
	Montante utilizado		Montante utilizado	
	Corrente	Não Corrente	Corrente	Não Corrente
Empréstimos por obrigações				
Obrigações Sonae SGPS /2024/2028	-	550.000	-	-
Obrigações Sonae SGPS /2022/2027	-	25.000	-	25.000
Obrigações ESG Sonae SGPS /2020/2025	4.000	4.000	4.000	4.000
Obrigações ESG Sonae SGPS /2023/2028	-	75.000	-	75.000
Obrigações MC/ Dezembro 2019/2026	-	30.000	-	30.000
Obrigações MC/ Abril 2020/2027	-	95.000	-	95.000
Obrigações MC ESG / dezembro 2021/2024	40.000	-	40.000	-
Obrigações MC ESG / novembro 2021/2026	-	60.000	-	60.000
Obrigações MC ESG 2023/2026	-	30.000	-	30.000
Obrigações MC ESG 2023/2028	-	50.000	-	50.000
Obrigações Sonae Sierra 2022/2029	-	50.000	-	50.000
Obrigações Sonae Sierra 2022/2027	-	25.000	-	25.000
Custos de montagem de financiamentos	(129)	(1.773)	(127)	(1.973)
Empréstimos por obrigações	43.871	992.227	43.873	442.027
Instrumentos derivados	212	1.707	6	2.688
Outros empréstimos	212	1.707	6	2.688

Estima-se que o valor contabilístico do conjunto dos empréstimos não difira significativamente do seu justo valor, determinado com base na metodologia dos fluxos de caixa descontados.

A taxa de juro em vigor a 31 de março de 2024 dos empréstimos obrigacionistas e dos empréstimos bancários era em média cerca de 4,78% (4,56% em 31 de dezembro de 2023). A maior parte dos empréstimos obrigacionistas e empréstimos bancários indexados a taxas variáveis têm como indexante a Euribor.

Os instrumentos derivados estão registados ao justo valor.

O valor nominal dos empréstimos (incluindo credores por locação financeira) tem as seguintes maturidades:

	31 mar 2024	31 dez 2023
N+1 ^{a)}	270.416	91.248
N+2	111.247	103.546
N+3	452.599	378.920
N+4	303.274	321.999
N+5	767.435	312.490
Após N+5	40.383	62.050
	1.945.355	1.270.253

a) Inclui os montantes utilizados dos programas de papel comercial quando classificados como corrente.

As maturidades acima apresentadas foram estimadas de acordo com as cláusulas contratuais dos empréstimos, e tendo em consideração a melhor expectativa da Sonae quanto à sua data de amortização.

A 31 de março de 2024 existem operações de financiamento com *covenants* financeiros cujas condições foram negociadas de acordo com as práticas de mercado aplicáveis, e que à data do presente reporte se encontram em regular cumprimento.

À data de 31 de março de 2024, a Sonae dispunha do valor de 480 milhões de euros (711 milhões de euros em 31 de dezembro de 2023) de caixa e equivalentes de caixa e ainda linhas de crédito disponíveis conforme se segue:

	31 mar 2024		31 dez 2023	
	Compromissos inferiores a 1 ano	Compromissos superiores a 1 ano	Compromissos inferiores a 1 ano	Compromissos superiores a 1 ano
Montantes de linhas disponíveis				
MC	86.000	265.000	196.000	285.000
Sierra	39.469	86.235	39.469	88.275
Sonae & Outros	168.404	372.950	194.000	953.978
	293.873	724.185	429.469	1.327.253
Montantes de linhas contratadas				
MC	96.000	285.000	196.000	285.000
Sierra	39.469	107.285	39.469	114.000
Sonae & Outros	194.000	375.000	194.000	975.000
	329.469	767.285	429.469	1.374.000

5.4 Caixa e equivalentes de caixa

Em 31 de março de 2024 e 31 de dezembro 2023 o detalhe de Caixa e equivalentes de caixa era o seguinte:

	31 mar 2024	31 dez 2023
Numerário	17.785	18.965
Depósitos bancários	306.121	546.438
Depósitos bancários - cauções de lojistas	2.847	2.902
Aplicações de tesouraria	153.002	142.553
Caixa e equivalentes de caixa na demonstração da posição financeira	479.755	710.858
Descobertos bancários (Nota 5.3)	(10.913)	(1.554)
Caixa e equivalentes de caixa na demonstração dos fluxos de caixa	468.842	709.304

5.5 Resultados Financeiros

Os resultados financeiros podem ser analisados como segue:

	31 mar 2024	31 mar 2023
Gastos e perdas		
Juros suportados:		
relativos a descobertos e empréstimos bancários	(8.380)	(6.027)
relativos a obrigações não convertíveis	(8.600)	(4.006)
relativos a locação operacional	(21.731)	(19.441)
outros	63	(127)
	(38.648)	(29.601)
Diferenças de câmbio desfavoráveis	(10.879)	(23.830)
Encargos de emissão de dívida	(1.472)	(1.322)
Outros	(1.071)	(497)
	(52.070)	(55.250)
Rendimentos e ganhos		
Juros obtidos:		
relativos a depósitos bancários	4.218	834
outros	1.434	751
	5.652	1.585
Diferenças de câmbio favoráveis	11.282	24.266
Ganhos com instrumento financeiro derivado	425	-
Outros rendimentos e ganhos financeiros	113	605
	17.472	26.455
Resultados financeiros	(34.598)	(28.795)

6. Provisões

O movimento ocorrido nas provisões durante o período findo em 31 de março de 2023 e 2024 foi o seguinte:

	Provisões não correntes	Provisões correntes
Saldo inicial a 1 de janeiro de 2023	21.621	4.508
Aumentos	81	738
Diminuições	(799)	(581)
Variações de perímetro	-	(242)
Saldo final a 31 de março de 2023	20.903	4.424
Saldo inicial a 1 de janeiro de 2024	23.649	12.217
Aumentos	160	862
Diminuições	(1.033)	(310)
Saldo final a 31 de março de 2024	22.777	12.769

7. Partes relacionadas

Os saldos e transações efetuados com entidades relacionadas podem ser detalhados como segue:

	Empresa-Mãe		Empreendimentos conjuntos	
	31 mar 2024	31 mar 2023	31 mar 2024	31 mar 2023
Vendas e prestação de serviços	94	89	2.408	1.827
Outros rendimentos	-	2	129	123
Custo das vendas	-	-	(100.939)	(92.056)
Fornecimentos e serviços externos	(71)	(79)	(895)	(735)
Outros gastos	-	-	-	-
Rendimentos e ganhos financeiros	-	-	207	125
Gastos e perdas financeiras	-	-	(49)	(24)
Aquisição de ativos fixos tangíveis	-	-	-	-
Alienação de ativos fixos tangíveis	-	-	-	(4)
Aquisição de ativos intangíveis	-	-	-	-

	Empresas associadas		Outras partes relacionadas	
	31 mar 2024	31 mar 2023	31 mar 2024	31 mar 2023
Vendas e prestação de serviços	26.951	30.111	3.313	2.804
Outros rendimentos	25	290	628	567
Custo das vendas	(258)	(888)	(647)	(369)
Fornecimentos e serviços externos	(4.683)	(4.703)	(1.598)	(1.967)
Outros gastos	(11)	(4)	(9)	(2)
Rendimentos e ganhos financeiros	48	140	27	14
Gastos e perdas financeiras	(1.470)	(1.564)	(1)	(1)
Aquisição de ativos fixos tangíveis	29	372	4	-
Alienação de ativos fixos tangíveis	-	-	(1)	-
Aquisição de ativos intangíveis	29	46	-	-

	Empresa-Mãe		Empreendimentos conjuntos	
	31 mar 2024	31 dez 2023	31 mar 2024	31 dez 2023
Outros ativos não correntes	-	-	8.295	8.061
Clientes	41	38	1.780	3.278
Outros ativos	2	9	10.402	7.244
Fornecedores	-	-	(77.261)	(79.757)
Outras dívidas a terceiros	(8)	(382)	(441)	(4.185)

	Empresas associadas		Outras partes relacionadas	
	31 mar 2024	31 dez 2023	31 mar 2024	31 dez 2023
Outros ativos não correntes	3.534	3.529	4	4
Clientes	18.930	18.394	2.139	1.528
Outras dívidas de terceiros	14.189	6.631	2.654	2.234
Fornecedores	(5.421)	(3.497)	(761)	(697)
Outras dívidas a terceiros	(4.352)	(5.169)	(1.031)	(1.038)

Nas partes relacionadas estão incluídas as subsidiárias e empresas conjuntamente controladas ou associadas das sociedades Sonae Sierra SGPS, S.A., NOS SGPS, S.A., Sonae Indústria, SGPS, S.A., SC Investments, SGPS, S.A. e SC Industrials, S.A., assim como outros acionistas de empresas subsidiárias ou conjuntamente controladas pela Sonae, e outras subsidiárias da empresa-mãe Efanor Investimentos, SGPS, SE..

Conselho de Administração,

Duarte Paulo Teixeira de Azevedo

Ângelo Gabriel Ribeirinho dos Santos Paupério

Carlos António Rocha Moreira da Silva

Eve Alexandra Henrikson

José Manuel Neves Adelino

Marcelo Faria de Lima

Maria Fuencisla Clemares Sempere

Maria Teresa Ballester Fornes

Philippe Cyriel Haspeslagh

Maria Cláudia Teixeira de Azevedo

João Nonell Günther Amaral

João Pedro Magalhães da Silva Torres Dolores

ADVERTÊNCIAS

Este documento pode conter informações e indicações futuras, baseadas em expectativas atuais ou em opiniões da gestão. Indicações futuras são meras indicações, não devendo ser interpretados como factos históricos.

Estas indicações futuras estão sujeitas a um conjunto de fatores e de incertezas que poderão fazer com que os resultados reais difiram materialmente daqueles mencionados como indicações futuras, incluindo, mas não limitados, a alterações na regulação, indústria, da concorrência e nas condições económicas. Indicações futuras podem ser identificadas por palavras tais como “acredita”, “espera”, “antecipa”, “projeta”, “pretende”, “procura”, “estima”, “futuro” ou expressões semelhantes.

Embora estas indicações reflitam as nossas expectativas atuais, as quais acreditamos serem razoáveis, os investidores e analistas e, em geral, todos os destinatários deste documento, são advertidos de que as informações e indicações futuras estão sujeitas a vários riscos e incertezas, muitos dos quais difíceis de antecipar e para além do nosso controlo, e que poderão fazer com que os resultados e os desenvolvimentos difiram materialmente daqueles mencionados, subentendidos ou projetados pelas informações e indicações futuras. Todos os destinatários são advertidos a não dar uma inapropriada importância às informações e indicações futuras. A Sonae não assume nenhuma obrigação de atualizar qualquer informação ou indicação futura.

Contactos para os Investidores

Ricardo Figueiredo da Rocha
Diretor de Relação com Investidores
rjfrocha@sonae.pt
+351 22 010 4794

Contactos para os Media

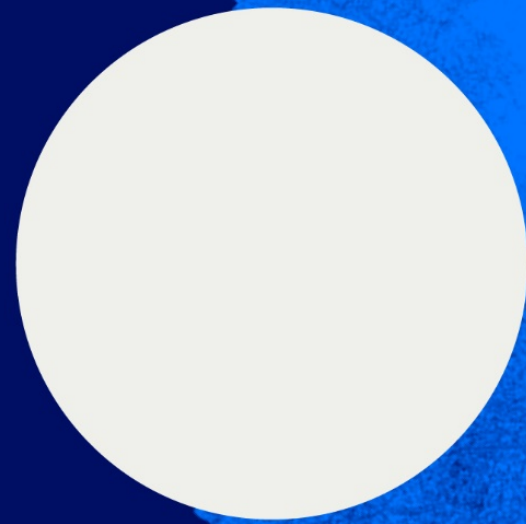
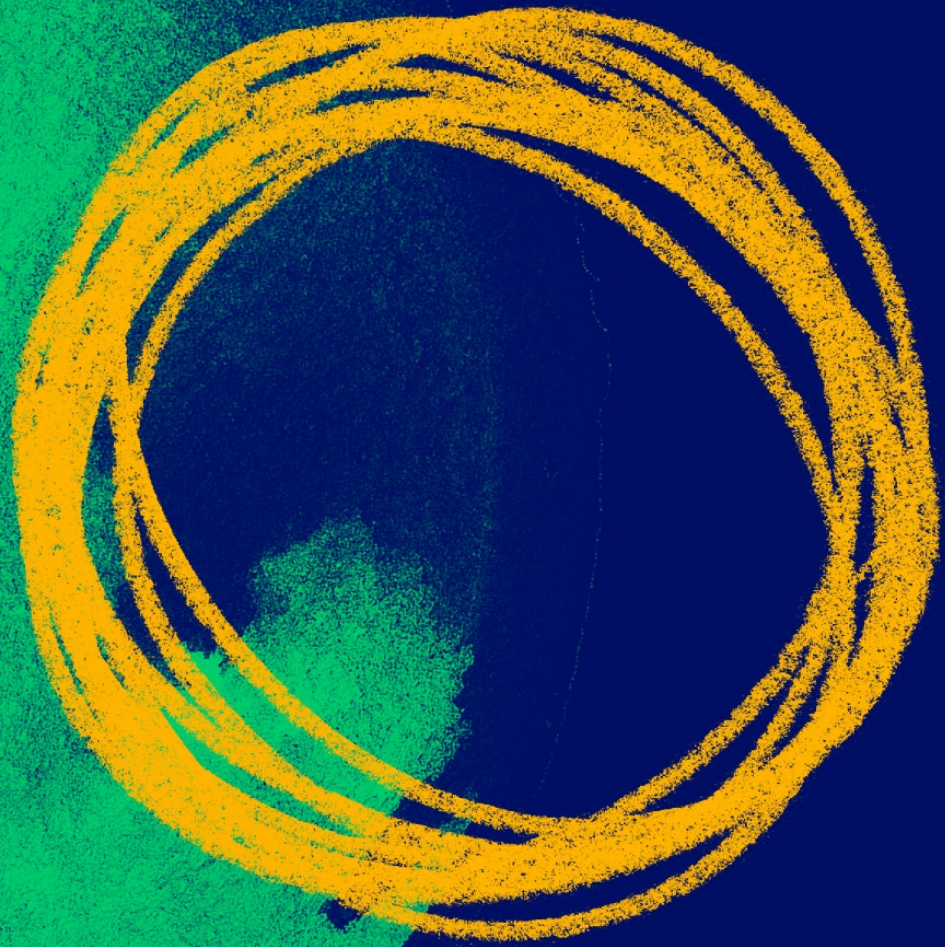
Maria João Oliveira
Comunicação Externa
majfoliveira@sonae.pt
+351 22 010 4000

Sonae

Lugar do Espido Via Norte
4471-909 Maia, Portugal
+351 22 948 7522

www.sonae.pt

A SONAE encontra-se admitida à cotação na Euronext Stock Exchange. Informação pode ainda ser obtida na Reuters com o símbolo SONP.IN e na Bloomberg com o símbolo SON PL



Sonda
Shaping tomorrow, today

