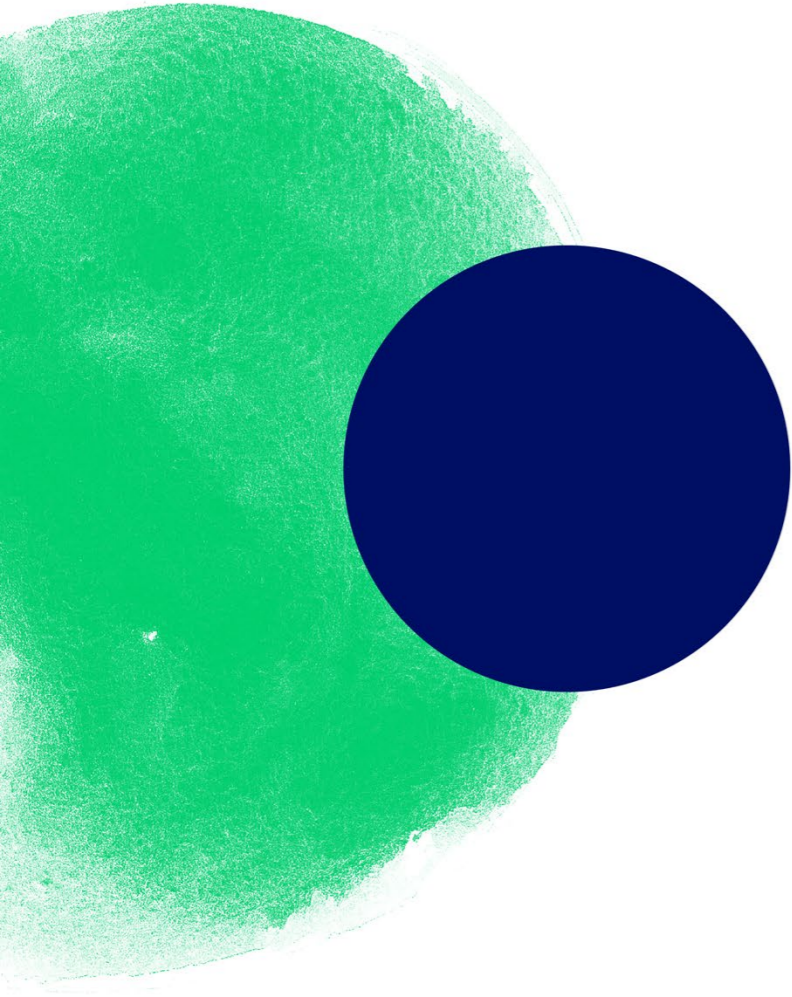


Reporte de Resultados 9M23

Sondae



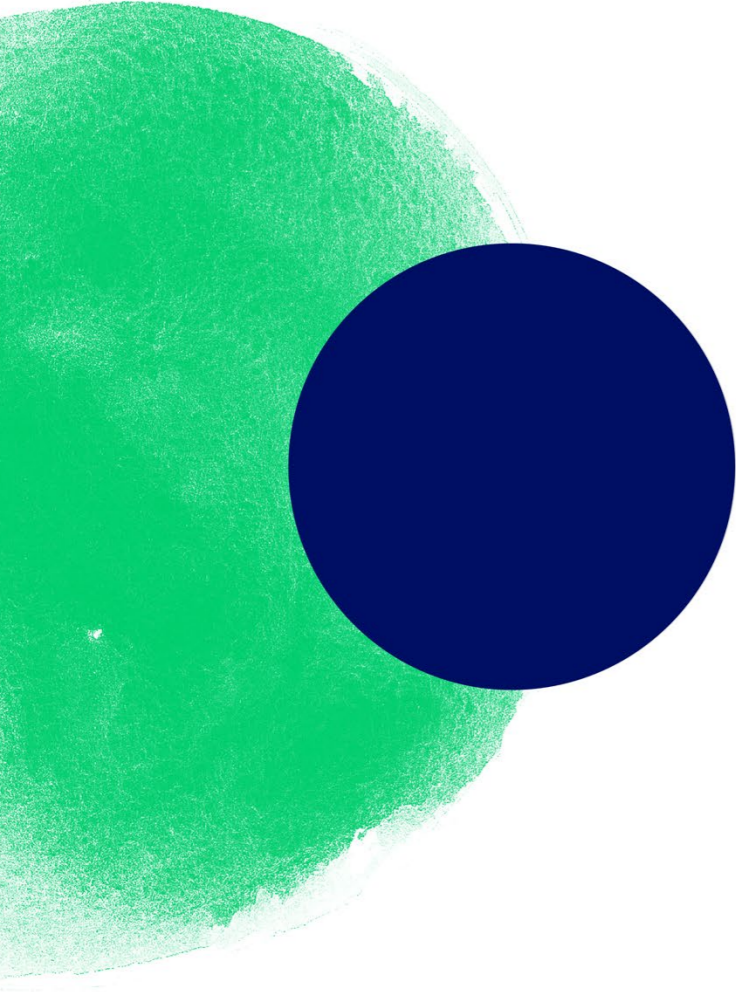
Destques 9M23

Indicadores-chave financeiros

- O **volume de negócios consolidado** ultrapassou os €6,0 mil milhões com um aumento de 10% em termos homólogos, impulsionado principalmente pelo sólido desempenho da MC perante o forte contexto inflacionista.
- O **EBITDA** atingiu os €581m, +7% em termos homólogos, devido ao desempenho operacional da MC e da Sierra, que mais do que compensou o menor contributo dos resultados da atividade de gestão de portefólio, sem transações relevantes no período, juntamente com os esforços contínuos dos nossos negócios de retalho para absorver as pressões inflacionistas e apoiar os nossos clientes.
- O **Resultado Líquido** (atribuível a acionistas) foi de €135m, impulsionado pelo aumento dos custos de financiamento e dos impostos, bem como pelo aumento das depreciações, devido ao investimento na expansão e digitalização dos nossos negócios.
- O **free cash flow** antes do pagamento de dividendos, foi de €206m (U12M) e a dívida líquida reduziu ligeiramente, em termos homólogos, para €982m, demonstrando mais uma vez uma forte posição financeira caracterizada por um baixo nível de alavancagem, um nível significativo de liquidez disponível e um sólido perfil de maturidade da dívida.
- O **valor do portefólio (NAV)**, com base em referências de mercado, aumentou no trimestre para €4,4 mil milhões, impulsionado principalmente pelo desempenho operacional da MC. Ao nível da *holding*, o LTV manteve a tendência descendente, situando-se em 6,6%, 35p.b. abaixo do nível de junho.

Atividade de Gestão de Portefólio

- **Durante o 3T23:**
 - A Sonae recebeu uma notificação do grupo JD Sports a comunicar a intenção de adquirir a participação remanescente na ISRG com uma valorização do capital próprio de €1,0 mil milhões. Esta transação foi concluída no início de outubro e resultou num encaixe financeiro de €300m e numa mais-valia de €168m para a Sonae, a qual terá impacto nos resultados do 4T23; e
 - A Sonaecom adquiriu a participação direta da Sonae na NOS (11,30%) por €213m (€3,6527 por ação), detendo atualmente 37,37% do capital social da empresa. Esta transação não teve impacto nos direitos de voto da NOS atribuíveis à Sonae.
- **Durante o 1S23:** (i) a MC celebrou um acordo com os acionistas fundadores da Druni e da Arenal para a combinação destas duas empresas (conclusão prevista para o 4T23); (ii) a Sonae adquiriu a restante participação de 10% na Sierra e (iii) o Universo acordou com o Bankinter Consumer Finance uma parceria 50/50 para a criação de um operador líder de crédito ao consumo em Portugal (conclusão está atualmente dependente de aprovação da entidade reguladora).



Carta da Presidente da Comissão Executiva

Durante o terceiro trimestre do ano, o contexto macroeconómico continuou a ser marcado pelos efeitos da instabilidade geopolítica, da subida das taxas de juro e de uma inflação persistente, embora em desaceleração.

A Sonae manteve-se focada em proporcionar as melhores ofertas e experiências aos seus clientes em todos os negócios, sem comprometer os investimentos necessários para garantir a sustentabilidade do grupo a longo prazo.

De facto, o grupo investiu um total de 467 milhões de euros desde o início de 2023, com foco particular na melhoria da experiência dos nossos clientes, tanto nos espaços físicos como nos canais digitais, demonstrando o nosso forte compromisso com as empresas do nosso portefólio e com todos os nossos stakeholders.

No que se refere ao desempenho operacional, o nosso volume de negócios aumentou 10% em termos homólogos, ultrapassando os seis mil milhões de euros, e o EBITDA situou-se em 581 milhões de euros, 7% acima de 2022. Esta evolução positiva foi impulsionada principalmente pela MC, que consolidou a sua posição de liderança no mercado português de retalho alimentar. No setor imobiliário, a Sierra continuou a executar a sua estratégia e registou um forte desempenho, quer nos seus centros comerciais, quer na sua área de serviços. A NOS, por sua vez, apresentou igualmente resultados muito positivos, impulsionados pelo crescimento do número de clientes e das receitas no segmento de telecomunicações, juntamente com um trimestre recorde nas vendas de bilhetes de cinema.

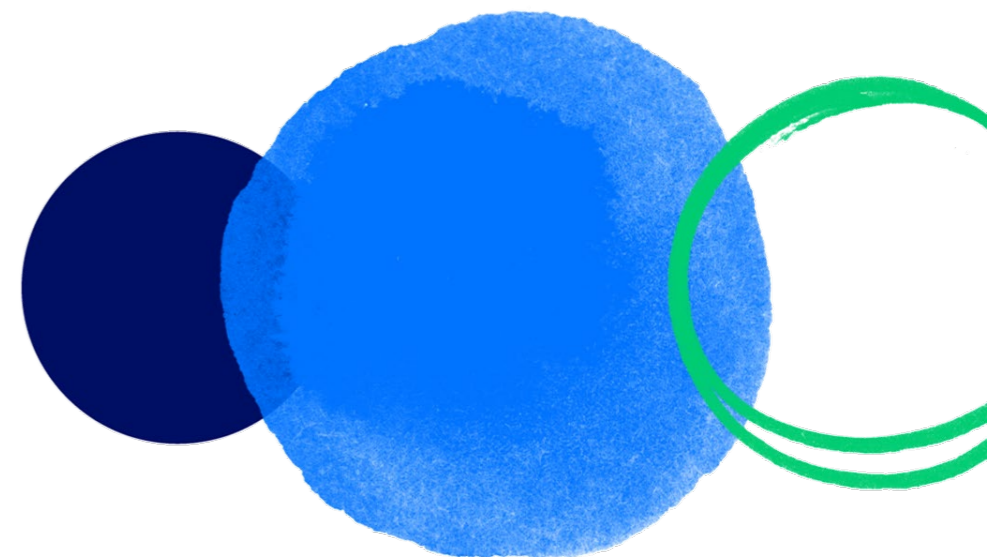
No que diz respeito à gestão de portefólio, concluímos (já no 4T23) a venda da nossa participação na ISRG (com um encaixe total de 300 milhões de euros), avançámos na execução da parceria com a Druni para criar o maior operador de saúde, bem-estar e beleza da Ibéria, e continuámos a investir em empresas inovadoras dedicadas ao desenvolvimento de soluções alimentares sustentáveis e saudáveis, através da Sparkfood, o nosso novo veículo de investimento neste setor.

A posição financeira da Sonae foi novamente reforçada, com a dívida líquida a reduzir em termos homólogos devido à nossa geração de cash flow operacional e à nossa atividade de gestão de portefólio.

Inspirados pela nossa renovada estratégia de sustentabilidade, lançada no 2T23, continuámos a progredir em áreas onde queremos ter um impacto marcante nas nossas pessoas, nas nossas comunidades e no planeta.

Olhando para o futuro, e cientes do atual nível de incerteza, devemos permanecer determinados, ousados e ágeis para nos adaptarmos rapidamente aos riscos que se materializem, aproveitarmos as tendências emergentes e capturarmos as oportunidades que surjam. Dado o nosso forte portefólio de empresas líderes, a nossa sólida posição financeira e a nossa cultura única, mantenho plena confiança na nossa capacidade de continuar a criar valor económico e social de referência.

Cláudia Azevedo,
CEO (Presidente da Comissão Executiva)



Sumário

Dados-chave

€m	30.09.22	31.12.22	31.03.23	30.06.23	30.09.23
Valor líquido do portefólio (NAV) ¹	3.966	3.974	4.079	4.240	4.411
Capitalização bolsista	1.649	1.870	2.010	1.802	1.840
Dívida Líquida	1.022	540	922	1.067	982

€m	3T22 R	3T23	var.	9M22 R	9M23	var.
Volume de negócios	2.036	2.205	8,3%	5.468	6.036	10,4%
EBITDA subjacente	182	205	12,8%	446	506	13,4%
Margem EBITDA subjacente	8,9%	9,3%	0,4 p.p.	8,2%	8,4%	0,2 p.p.
EBITDA	223	234	4,7%	543	581	7,0%
Resultado Direto	101	86	-14,6%	206	167	-18,9%
Resultado líquido atribuível a acionistas	92	69	-24,8%	210	135	-35,7%
Venda de ativos	31	4	-86,0%	72	15	-79,4%
Investimentos em M&A	-91	-34	62,9%	-231	-175	24,3%
Free Cash Flow antes de dividendos pagos	81	85	4,2%	-296	-277	6,4%
Dividendos pagos	0	0	-	-169	-161	-5,1%

	1 ano	3 anos	5 anos	10 anos
Retorno total acionista ²	18%	87%	37%	58%

¹ Baseado em referenciais de mercado. ² Fonte: Bloomberg.
R - Reexpresso. Universo foi classificado como detido para venda e todos os períodos de 2022 foram reexpressos para o incluir como operação descontinuada.

O **NAV** da Sonae, com base em referências de mercado, ascendeu a €4,4 mil milhões a 30 de setembro, um aumento de 4,0% durante o último trimestre. Esta melhoria foi sustentada principalmente pela contribuição da MC, impulsionada quer pela melhoria do seu desempenho operacional, quer pelos múltiplos de mercado favoráveis.

O desempenho consolidado do 3T23 seguiu a tendência dos últimos trimestres. Os nossos negócios continuaram a enfrentar um contexto macroeconómico desafiante, com a inflação persistentemente elevada, ainda que a desacelerar, associada a pressões significativas sobre os custos, mas ainda assim a continuarem a apresentar desempenhos resilientes suportados pelo reforço das suas quotas de mercado. Durante os primeiros 9M23, o **volume de negócios** consolidado ultrapassou os €6,0 mil milhões, com um crescimento de 10% em termos homólogos, e o EBITDA subjacente aumentou 13% face aos 9M22 (+€60m) para €506m, com uma margem de 8,4%, +0,2p.p. em termos homólogos. Esta melhoria do desempenho operacional foi impulsionada sobretudo pela MC.

O **EBITDA** consolidado foi de €581m nos 9M23, +7% face ao mesmo período do ano anterior, apesar da redução das mais-valias na NOS e na Bright Pixel, a qual foi mais do que compensada pela melhoria do EBITDA subjacente. O nível de D&As mais elevado, impulsionado pela expansão da rede de lojas e pela digitalização dos nossos negócios, juntamente com o aumento dos custos financeiros e dos impostos, conduziram a um Resultado Direto de €167m e a um Resultado Líquido (atribuível a acionistas) de €135m no final dos 9M23.

NAV (€m)	2T23	3T23	Var. %
Retalho (alimentar e eletrónica)	2.155	2.302	6,8%
Imobiliário	1.031	1.046	1,4%
Telecomunicações e tecnologia	918	906	-1,3%
Outros investimentos*	462	484	4,8%
 Holding	-326	-327	-0,2%
Dívida líquida	-318	-313	1,6%
 NAV	4.240	4.411	4,0%

*Inclui: Universo, Zeitreel (Salsa, MO e Zippy/Losan), ISRG e Sparkfood (www.sparkfood.com)

Nota: NAV baseado em referenciais de mercado. Para mais informação consultar o Kit do investidor em www.sonae.pt.

O **cash flow operacional** nos últimos 12 meses reduziu face ao ano anterior para €92m, principalmente devido ao maior investimento da MC na sua rede de lojas (expansão e remodelação) e nos esforços de digitalização em todo o grupo, que mais do que compensou a melhoria do nosso desempenho operacional consolidado.

Não obstante, os resultados da nossa atividade de gestão de portefólio ultrapassaram os €240m e mais do que compensaram a diminuição do **cash flow** operacional, conduzindo a um **free cash flow (FCF) antes de dividendos pagos** de mais de €200m nos últimos 12 meses. Assim, após o pagamento de dividendos de €161m aos nossos acionistas e parceiros, a **dívida líquida consolidada** reduziu ligeiramente em termos homólogos, para €982m.

€m	U12M Set22	U12M Set23
EBITDA (inc. rendas e impostos)	436	446
Fundo de maneo e outros	34	67
Capex operacional	-326	-421
Cash flow operacional	144	92
Atividade financeira líq.	-19	-41
Investimentos em M&A	-253	-221
Venda de ativos	86	244
Dividendos recebidos	118	131
FCF antes de div. pagos	75	206

Portefólio

Retalho

MC

Participação de 75%, consolidada integralmente

Durante o 3T23, a MC apresentou, mais uma vez, um forte desempenho em toda a linha. O mercado português de retalho alimentar continuou a operar sob elevados níveis de inflação alimentar, apesar de uma tendência de desaceleração (6,9% no 3T23 face a 11,1% no 2T23 e 20,5% no 1T23).

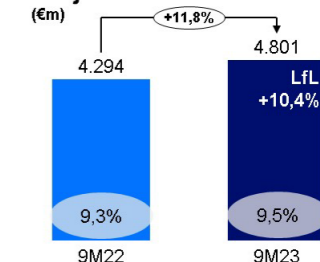
De facto, num ambiente altamente competitivo, a empresa conseguiu manter a sua posição de liderança, com vendas a crescerem 9,6% no 3T23 (LfL de +8,7%), impulsionadas quer pelos formatos alimentares quer pelos não alimentares, ultrapassando os €4,8 mil milhões nos 9M23 (+11,8% face ao período homólogo e um LfL de +10,4%).

Em termos de rentabilidade, a redução nos custos de energia e os contínuos ganhos de eficiência operacional permitiram à MC compensar a pressão do *trading down* dos consumidores e do investimento em preço, conduzindo a um EBITDA subjacente de €179m no 3T23 (+€21m ou +14% em termos homólogos, com uma margem de 10,2%) e de €458m nos 9M23 (margem de 9,5%).

No que se refere à expansão da rede de lojas, nos 9M23 a MC abriu 39 novas lojas próprias (representando +15 mil metros quadrados de área de vendas), das quais 6 lojas Continente Bom Dia (formato de proximidade) e 2 lojas Continente Modelo (supermercados de grande dimensão). Estas aberturas, juntamente com as remodelações de lojas e a otimização das infraestruturas tecnológicas e logísticas, conduziram a um investimento (*capex*) total de €197m nos 9M23. Até ao final do ano, a MC espera acelerar o plano de expansão das suas lojas de formato alimentar.

O forte desempenho operacional da empresa, juntamente com a execução do seu ambicioso programa de investimento e os impactos sazonais ao nível do fundo de maneo, resultaram num FCF de €113m (+€11m em termos homólogos). A MC manteve uma sólida estrutura de capitais, com uma dívida financeira líquida de €509m e um rácio de dívida líquida total/EBITDA de 2,8x (face a 2,9x nos 9M22), após o pagamento de dividendos de €214m no 2T23.

Volume de negócios e Margem EBITDA subjacente (€m)



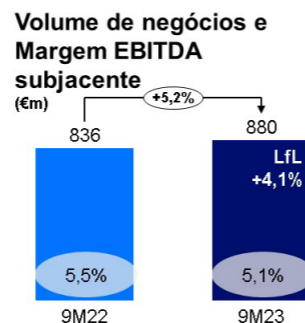
Worten

Participação de 100%, consolidada integralmente

A Worten registou um sólido crescimento das vendas de 2,5% em termos homólogos, no 3T23, atingindo os €323m, num contexto de pressão no poder de compra dos consumidores e de um ambiente competitivo desafiante. Tanto os canais *online* como *offline* contribuíram positivamente para este desempenho das vendas, demonstrando mais uma vez o sucesso da proposta de valor omnicanal da Worten. As novas categorias, alavancadas pelo *marketplace*, e os serviços adjacentes traduziram-se num importante crescimento de vendas, aumentando a sua relevância no volume de negócios total da Worten, refletindo uma boa execução da estratégia de crescimento da empresa.

Durante os 9M23, o volume de negócios total atingiu €880m (+5,2% face ao mesmo período do ano passado e um LfL de +4,1%), com o canal *online* a representar mais de 15%. Este desempenho das vendas resultou em ganhos de quota de mercado, com a Worten a continuar a reforçar a sua posição de liderança.

Em termos de rentabilidade, a pressão inflacionista sobre os custos operacionais mais do que mitigou o impacto favorável do crescimento das vendas, conduzindo a um EBITDA subjacente de €20m no 3T23 (margem de 6,2%, -36p.b face ao 3T22) e de €45m nos 9M23 (margem de 5,1%, -37p.b face aos 9M22).



Imobiliário

Sierra

Participação de 100%, consolidada integralmente

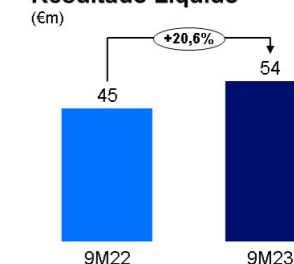
A Sierra experienciou um 3T23 robusto, prolongando o forte desempenho observado no primeiro semestre do ano para os nove meses de 2023. No seu portefólio europeu de centros comerciais, as vendas dos lojistas registaram um crescimento L4L de dois dígitos quando comparadas com o ano passado e com o período pré-pandemia. Tal foi impulsionado pelo aumento do número de visitantes e pelas taxas de ocupação mais elevadas, que subiram 0,5p.p. para 98% no total. Para além disto, a área de serviços da Sierra continuou a ser um impulsionador significativo do desempenho operacional, com o EBITDA a registar um crescimento de dois dígitos.

Relativamente aos principais marcos alcançados, a Sierra (i) recebeu autorização da autoridade da concorrência para gerir o portefólio imobiliário dos CTT, com conclusão prevista para o 4T23; (ii) progrediu no desenvolvimento de vários veículos de investimento imobiliário; (iii) iniciou a comercialização de um ativo *prime* de uso misto, Republica 5, em Lisboa, Portugal, em parceria com a Signal Capital; (iv) prosseguiu as obras de construção da terceira torre de escritórios do Colombo e outros projetos em desenvolvimento; e (v) expandiu os seus contratos de gestão de ativos na Europa.

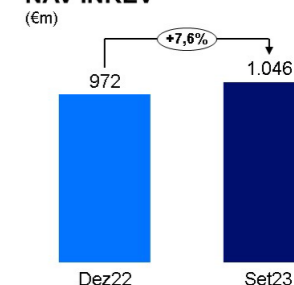
Por fim, a Sierra melhorou o seu desempenho operacional em todas as suas áreas de negócio, apesar do aumento das depreciações e dos custos financeiros, conduzindo a um aumento de 50% em termos homólogos do Resultado Direto, para €48m, e a um aumento de 21% no Resultado Líquido, para €54m.

O NAV no final de setembro de 2023 foi de €1,05 mil milhões, representando um aumento de 7,6% face ao final de 2022.

Resultado Líquido



NAV INREV



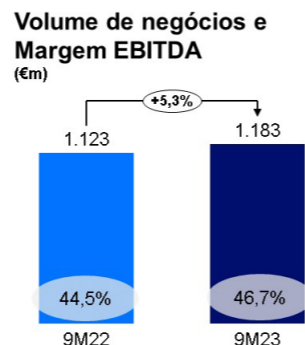
Telecomunicações e Tecnologia

NOS

Participação de 37,4%, consolidada pelo método de equivalência patrimonial¹

A NOS reportou os seus resultados ao mercado no dia 2 de novembro, apresentando, mais uma vez, um sólido desempenho operacional e financeiro.

Durante o 3T23, o volume de negócios cresceu 6,9% em termos homólogos, para €408m, impulsionado pelo desempenho operacional positivo nos segmentos de negócio de telecomunicações (+4,7% em termos homólogos) e de audiovisuais e exibição cinematográfica (+37,2% em termos homólogos) beneficiando de um recorde histórico de vendas trimestrais de bilhetes de cinema. No final dos 9M23, o volume de negócios total atingiu €1,2 mil milhões, +5,3% em termos homólogos.



O EBITDA manteve também uma tendência positiva no trimestre, +12,7% em termos homólogos, para €200m, atingindo €553m no final dos 9M23 (+10,6%), beneficiando do crescimento das receitas juntamente com +2,2p.p. na margem para 46,7%. O Resultado Líquido consolidado foi de €46m no 3T23, o que representa um aumento de 6,4% face ao período homólogo, excluindo a mais-valia da venda das torres registada no ano passado, e apesar do aumento dos custos financeiros líquidos.

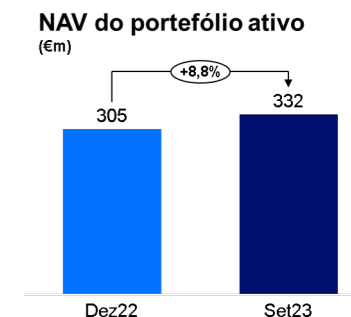
Nas contas consolidadas da Sonae, o contributo da NOS pelo método de equivalência patrimonial atingiu €16m no 3T23, totalizando €42m nos 9M23, com um impacto positivo do aumento da participação na NOS que foi mais do que mitigado pelo efeito da mais-valia da venda de torres registada no ano passado.

Bright Pixel

Participação de 90%, consolidada integralmente

Durante o 3T23, a Bright Pixel continuou a explorar novas oportunidades de expansão do seu portefólio ativo, que já inclui mais de 40 empresas de todo o mundo, e reforçou o investimento em algumas empresas do seu portefólio. Estes investimentos conduziram a um ligeiro aumento do NAV e do capital investido no portefólio ativo para €332m e €167m, respetivamente.

Desde o início do ano, a Bright Pixel investiu um montante total de €33,5m e expandiu o seu portefólio com 6 novas empresas, gerando um aumento de 8,8% no seu NAV.



¹ Participação total através da Sonaecom. Para mais informações, consulte os resultados da NOS em www.nos.pt

Outros investimentos

Universo

Participação de 100%, consolidado como operação descontinuada²

As equipas do Universo continuaram a trabalhar no desenvolvimento da parceria com o Bankinter Consumer Finance para a criação de um novo *player* de referência no crédito ao consumo em Portugal, que deverá estar concluída antes do final do ano.

O Universo continuou a apresentar um desempenho operacional resiliente, em linha com os trimestres anteriores, com uma produção total de €719m e um volume de negócios total de €36m nos 9M23, +34% face ao período homólogo. O *stock* de crédito atingiu os €399m no final do período.

Zeitreeel

Participação de 100%, consolidada integralmente

Durante o 3T23, as marcas da Zeitreeel continuaram a enfrentar um ambiente macroeconómico desafiante, agravado pelas condições climáticas anormais, atingindo vendas de €266m nos 9M23, 4% abaixo do mesmo período do ano passado. Em termos de rentabilidade, a margem EBITDA subjacente reduziu em termos homólogos para 4,0% nos 9M23, impactada principalmente pela atividade promocional e pela pressão contínua nos custos, apesar de alguns ganhos de eficiência na sequência da adoção de melhorias operacionais e de iniciativas de redução de custos.

Sparkfood

Diversas participações, algumas consolidadas integralmente e outras pelo método de equivalência patrimonial

A Sparkfood opera e investe em empresas da cadeia de valor alimentar, através do desenvolvimento de duas plataformas de negócio principais (i) a *Alternative.s* – um fornecedor europeu de alternativas de próxima geração às proteínas animais, nomeadamente à base de plantas; e (ii) a *Ingredient.s* - um fornecedor global de ingredientes naturais para a saúde e bem-estar, sistemas alimentares e nutrição animal. Adicionalmente, e diretamente ligada a estas duas plataformas, a Sparkfood criou a *Venture.s*, uma área dedicada ao investimento em *scale-ups* que trarão inovação para ambas as plataformas em diferentes áreas (produtos, tecnologias e soluções).

No final dos 9M23, o portefólio da Sparkfood incluía cinco investimentos:

- Dois na *Alternative.s*: (i) Gosh! Foods (participação maioritária), um produtor de alimentos à base de plantas, com sede no Reino Unido; e (ii) Mondarella (participação minoritária), uma empresa em expansão e que inova no mercado de queijo à base de plantas, com sede na Alemanha;
- Um na *Ingredient.s*: SparkVos (participação maioritária), um grupo de empresas italiano, focado na produção industrial e distribuição de ingredientes naturais para o segmento da saúde e bem-estar;
- Dois na *Venture.s*: (i) Bluu (participação minoritária), *start-up* de biotecnologia alimentar, com sede na Alemanha, que desenvolve soluções na indústria de peixe cultivado, e (ii) Bon Vivant (participação minoritária), uma *start-up* francesa dedicada ao desenvolvimento e à produção de proteínas lácteas livres de origem animal através de fermentação de precisão.

Este portefólio ilustra o extenso trabalho de análise de mercado e a procura proativa de oportunidades de negócio realizados pela Sparkfood nos últimos dois anos, resultando num capital investido no portefólio de mais de €110m.

² Na sequência do acordo de parceria 50/50 com o Bankinter Consumer Finance para a criação de um operador líder de crédito ao consumo em Portugal.

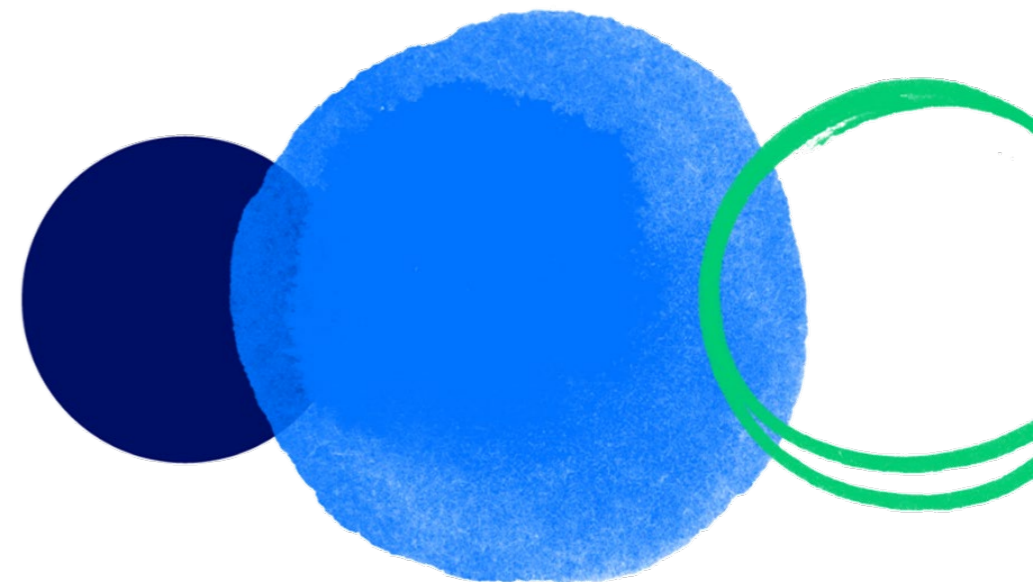
Informação Corporativa

Os principais comunicados dos 9M23 encontram-se publicados em www.sonae.pt e www.cmvm.pt (comissão reguladora de mercado).

Eventos subsequentes

11 de outubro: Sonae SGPS, SA informou sobre conclusão da venda da participação na ISRG.

14 de novembro: Sonae SGPS, SA informou sobre alterações no Conselho de Administração.



Demonstração de Resultados consolidada

€m	3T22 R	3T23	var.	9M22 R	9M23	var.
Volume de negócios	2.036	2.205	8,3%	5.468	6.036	10,4%
EBITDA subjacente	182	205	12,8%	446	506	13,4%
<i>margem</i>	8,9%	9,3%	0,4 p.p.	8,2%	8,4%	0,2 p.p.
Res. método equiv. patrim.*	37	31	-16,6%	76	81	6,1%
Sierra	11	13	15,6%	30	38	26,2%
NOS	25	16	-38,5%	44	42	-5,4%
Outros	1	3	-	2	1	-53,5%
Itens não recorrentes	5	-2	-	21	-6	-
EBITDA	223	234	4,7%	543	581	7,0%
<i>margem</i>	11,0%	10,6%	-0,4 p.p.	9,9%	9,6%	-0,3 p.p.
D&A e Provisões e imparidades	-91	-100	-9,7%	-263	-296	-12,5%
EBIT	132	134	1,2%	280	285	1,8%
Resultado Financeiro Líq.	-23	-33	-45,8%	-66	-93	-40,2%
Impostos	-8	-14	-70,3%	-9	-25	-
Resultado Direto	101	86	-14,6%	206	167	-18,9%
Resultado Indireto	10	1	-87,1%	50	7	-84,9%
Resultado líquido total	111	88	-21,3%	255	174	-31,7%
Interesses sem controlo	-19	-18	4,5%	-45	-39	13,1%
Res. líq. atribuível a acionistas	92	69	-24,8%	210	135	-35,7%

R - Reexpresso. Universo foi classificado como detido para venda e todos os períodos de 2022 foram reexpressos para o incluir como operação descontinuada.

* Resultados pelo método de equivalência patrimonial: inclui resultados diretos pelo método de equivalência patrimonial (Sierra e NOS), resultados relacionados com investimentos consolidados pelo método de equivalência patrimonial e resultados de operações descontinuadas.

Balanço Consolidado

€m	30.09.22	30.06.23 R	30.09.23
Propriedades de investimento	343	358	363
Ativos fixo líquido	2.180	2.208	2.254
Direitos de Uso de ativos	994	1.138	1.146
Investimentos financeiros	2.077	2.092	2.118
<i>Goodwill</i>	689	663	687
Fundo de Maneio	-915	-939	-1.016
Capital investido	5.368	5.521	5.552
Capital e interesses sem controlo	3.182	3.135	3.235
Dívida líquida	1.022	1.067	982
Dívida líquida financeira	1.047	1.136	1.075
Empréstimos a acionistas líquidos	-26	-69	-93
Passivo de locação	1.165	1.319	1.335
Fontes de financiamento	5.368	5.521	5.552

Nota: As demonstrações financeiras consolidadas contidas neste reporte foram preparadas de acordo com as Normas Internacionais de Relato Financeiro (IFRS), tal como adotadas pela União Europeia. A informação financeira relativa aos resultados trimestrais e semestrais não foi objeto de procedimentos de auditoria.

Glossário

Capex	Investimento bruto em ativos fixos tangíveis, intangíveis e investimentos em aquisições. No caso da NOS inclui direitos de uso.	NAV do portefólio de investimento	Valor de mercado de cada um dos negócios – dívida líquida média – minoritários (valor contabilístico). O NAV da Sonae é baseado em referenciais de mercado, como múltiplos de empresas comparáveis, avaliações externas, rondas de financiamento e capitalizações bolsistas. Os métodos de avaliação e os detalhes por unidade de negócio estão disponíveis no Kit do Investidor da Sonae em www.sonae.pt .
Capital investido líquido	Dívida líquida + capital próprio.	OMV (Valor de mercado)	Justo valor dos ativos imobiliários em funcionamento (% de detenção), avaliado por entidades independentes internacionais e valor contabilístico das propriedades em desenvolvimento (% de detenção).
Direitos de uso	Responsabilidades com locações no início do contrato ajustado pelos custos iniciais diretos, pagamentos de rendas avançadas e possíveis descontos.	Outros empréstimos	Inclui obrigações e derivados.
Dívida líquida	Obrigações + empréstimos bancários + outros empréstimos + suprimentos – caixa - depósitos bancários - investimentos correntes - outras aplicações de longo prazo.	Passivo de locação	Valor líquido presente de pagamentos para uso de ativos.
Dívida líquida financeira	Dívida líquida excluindo suprimentos.	Propriedades de investimento	Valor dos centros comerciais em operação detidos e co-detidos pela Sierra.
Dívida líquida total	Dívida líquida + locações.	Rácio <i>cash on cash</i>	Valor de saída de um investimento a dividir pelo investimento inicial.
EBIT (direto)	EBT direto - resultado financeiro.	Resultado direto	Resultado do período antes de interesses sem controlo, excluindo contributos para os resultados indiretos.
EBITDA	EBITDA subjacente + resultados pelo método de equivalência patrimonial + itens não recorrentes.	Resultado indireto	Inclui resultados da Sierra, líquidos de impostos, relativos a i) avaliação de propriedades de investimento; (ii) ganhos (perdas) registados com a alienação de investimentos financeiros, <i>joint-ventures</i> ou associadas; (iii) perdas por imparidade referentes a ativos não correntes (incluindo <i>goodwill</i>) e (iv) provisões para ativos de risco. Adicionalmente e no que se refere ao restante portefólio da Sonae, incorpora: (i) imparidades em ativos imobiliários de retalho, (ii) reduções no <i>goodwill</i> , (iii) provisões (líquidas de impostos) para possíveis passivos futuros, e imparidades relacionadas com investimentos financeiros <i>non-core</i> , negócios, ativos que foram descontinuados (ou em processo de ser descontinuados/reposicionados); (iv) resultados de avaliações com base na metodologia <i>mark-to-market</i> de outros investimentos correntes que serão vendidos ou trocados num futuro próximo e de outros rendimentos subjacentes (incluindo dividendos); e (v) outros temas não relevantes.
EBITDA subjacente	EBITDA recorrente dos negócios que consolidam pelo método de consolidação integral.	Retorno total acionista	Resultado líquido da variação do preço das ações + dividendos recebidos, num dado período.
EoP	<i>End of Period</i> : final do período em análise.	RoIC	Retorno do capital Investido.
Lf: vendas no universo comparável de lojas	Vendas realizadas em lojas omnicanal que funcionaram nas mesmas condições, nos dois períodos. Exclui lojas abertas, fechadas ou sujeitas a obras de remodelação consideráveis num dos períodos.		
Loan-to-value (LTV) – holding	Dívida líquida da <i>holding</i> (média) / (NAV do portefólio de investimento (média) + Dívida líquida da <i>holding</i> (média)).		
Loan-to-value (LTV) – Sierra	Dívida total / (propriedades de investimento + propriedades em desenvolvimento), numa base proporcional.		
Margem EBITDA	EBITDA / volume de negócios.		
Margem EBITDA subjacente	EBITDA subjacente/ volume de negócios.		
NAV (Valor de ativo líquido) INREV Sierra	Valor de mercado atribuível à Sierra - dívida líquida - interesses sem controlo + impostos diferidos passivos.		

Demonstrações
Financeiras Consolidadas
Condensadas 9M23

DEMONSTRAÇÃO CONSOLIDADA CONDENSADA DOS RESULTADOS PARA OS PERÍODOS FINDOS EM 30 DE SETEMBRO DE 2023 E DE 2022

(Montantes expressos em milhares de euros)

	Notas	3.º Trimestre 2023	3.º Trimestre 2022 Reexpresso	30 set 2023	30 set 2022 Reexpresso Nota 1.2
Vendas	2.2	2.122.372	1.960.995	5.790.443	5.246.477
Prestações de serviços	2.2	82.533	75.328	245.549	221.434
Variação de valor das propriedades de investimento		-	-	4.227	2.771
Ganhos ou perdas relativos a investimentos		(261)	5.155	(2.535)	4.919
Ganhos ou perdas em investimentos registados ao justo valor através de resultados	3.3.3	43	9.569	(1.981)	50.867
Outros rendimentos	2.3	37.799	51.354	122.397	141.898
Custo das vendas		(1.541.933)	(1.417.620)	(4.203.086)	(3.768.950)
Variação da produção		(4.100)	1.327	(9.434)	2.678
Fornecimentos e serviços externos		(204.766)	(218.218)	(561.395)	(599.042)
Gastos com o pessoal		(260.597)	(236.403)	(800.424)	(708.255)
Outros gastos		(29.319)	(35.834)	(85.480)	(94.267)
Amortizações e depreciações	3.5, 3.6 e 3.7	(99.186)	(88.724)	(286.260)	(261.561)
Perdas por imparidade		1.495	(1.246)	(7.052)	1.133
Provisões		(127)	(1.860)	31	(2.161)
Resultado líquido antes de resultados financeiros, dividendos, resultados relativos a empreendimentos conjuntos e associadas e impostos		103.953	103.824	204.999	237.942
Dividendos recebidos		260	-	332	12.289
Rendimentos ou perdas relativos a empreendimentos conjuntos e associadas	3.2.2	28.321	41.272	86.823	85.296
Rendimentos e ganhos financeiros	5.5	26.262	33.383	79.714	89.041
Gastos e perdas financeiras	5.5	(59.474)	(56.154)	(172.316)	(155.072)
Resultado líquido antes de impostos das operações continuadas		99.323	122.324	199.551	269.496
Imposto sobre o rendimento		(14.215)	(11.636)	(25.452)	(15.356)
Resultado líquido do período das operações continuadas		85.108	110.688	174.099	254.140
Resultado depois de impostos das operações descontinuadas	1.2.2	2.418	499	241	986
Resultado líquido consolidado do período		87.526	111.187	174.340	255.126
Atribuível a Acionistas da empresa-mãe:					
Operações continuadas	5.2	66.878	91.107	134.723	207.597
Operações descontinuadas	5.2	2.418	991	241	2.199
		69.296	92.099	134.963	209.795
Atribuível aos Interesses que não controlam:					
Operações continuadas	5.1	18.230	19.579	39.377	46.544
Operações descontinuadas		-	(491)	-	(1.213)
		18.230	19.088	39.377	45.331
Resultados por ação					
Das operações continuadas:					
Básico	5.2	0,03046	0,04323	0,06994	0,10826
Diluído	5.2	0,03022	0,04301	0,06938	0,10765
Das operações descontinuadas:					
Básico	5.2	0,00391	0,00483	0,00013	0,00115
Diluído	5.2	0,00388	0,00481	0,00012	0,00114

O anexo faz parte destas demonstrações financeiras consolidadas condensadas.

DEMONSTRAÇÃO CONSOLIDADA CONDENSADA DO OUTRO RENDIMENTO INTEGRAL PARA OS PERÍODOS FINDOS EM 30 DE SETEMBRO DE 2023 E DE 2022

(Montantes expressos em milhares de euros)

	3º Trimestre 2023	3º Trimestre 2022 Reexpresso	30 set 2023	30 set 2022 Reexpresso Nota 1.2
Resultado líquido consolidado do período	87.526	111.187	174.340	255.126
Itens de outro rendimento integral que poderão ser subsequentemente reclassificados para a demonstração dos resultados:				
Variação nas reservas de conversão cambial	98	(4.040)	3.167	(8.561)
Participação em outro rendimento integral, líquido de imposto, relativo a associadas e empreendimentos conjuntos contabilizados pelo método de equivalência patrimonial	(403)	(4.406)	2.998	32.040
Variação no justo valor dos derivados de cobertura de fluxos de caixa	12.858	4.860	(13.342)	14.249
Imposto relativo às componentes do outro rendimento integral	171	(1.781)	95	(2.551)
Outros	-	(601)	-	437
Itens de outro rendimento integral que poderão ser subsequentemente reclassificados para a demonstração dos resultados	12.725	(5.968)	(7.081)	35.615
Itens de outro rendimento integral que não serão subsequentemente reclassificados para a demonstração dos resultados:				
Participação em outro rendimento integral, líquido de imposto, relativo a associadas e empreendimentos conjuntos contabilizados pelo método de equivalência patrimonial	(1.328)	-	(1.328)	-
Variação no valor dos ativos financeiros a justo valor	-	(14.441)	45	(1.896)
Itens de outro rendimento integral que não serão reclassificados para a demonstração dos resultados	(1.328)	(14.441)	(1.283)	(1.896)
Total de outros rendimentos integrais consolidados do período	11.396	(20.410)	(8.365)	33.718
Total rendimento integral consolidado do período	98.921	90.777	165.975	288.845
Atribuível a:				
Acionistas da empresa-mãe	77.934	69.859	131.822	237.275
Interesses que não controlam	20.987	20.918	34.153	51.570

O anexo faz parte destas demonstrações financeiras consolidadas condensadas.

DEMONSTRAÇÃO DA POSIÇÃO FINANCEIRA CONSOLIDADA CONDENSADA A 30 DE SETEMBRO DE 2023 E DE 2022 E 31 DE DEZEMBRO DE 2022

(Montantes expressos em milhares de euros)

	Notas	30 set 2023	30 set 2022 Reexpresso Nota 1.2	31 dez 2022 Reexpresso Nota 1.2
Ativo				
Ativos não correntes:				
Ativos fixos tangíveis	3.5	1.747.868	1.686.649	1.705.681
Ativos intangíveis	3.6	506.204	493.602	491.845
Ativos sob direito de uso	3.7	1.146.344	993.604	1.027.820
Propriedades de investimento		363.362	343.394	342.621
Goodwill	3.1	686.672	688.544	663.531
Investimentos em empreendimentos conjuntos e associadas	3.2	1.681.412	1.737.374	1.751.473
Ativos financeiros ao justo valor através de resultados	3.3.1	255.367	228.574	216.889
Ativos financeiros ao justo valor através de outro rendimento integral	3.3.2	11.720	14.107	41.263
Outros investimentos		18.120	54.712	16.578
Ativos por impostos diferidos	4.1	428.598	361.973	395.820
Outros ativos não correntes		40.287	38.946	49.395
Total de ativos não correntes		6.885.955	6.641.480	6.702.915
Ativos correntes:				
Inventários		797.807	699.979	727.232
Clientes e outros ativos correntes		464.005	488.883	344.981
Imposto sobre o rendimento		70.193	40.335	48.600
Estado e outros entes públicos		37.911	40.619	22.224
Outros investimentos		310	12.044	597
Caixa e equivalentes de caixa	5.4	395.489	438.879	793.812
Total de ativos correntes		1.765.714	1.720.740	1.937.443
Ativos não correntes detidos para venda	3.8	251.381	75.088	726
Total do Ativo		8.903.049	8.437.308	8.641.084

O anexo faz parte destas demonstrações financeiras consolidadas condensadas.

DEMONSTRAÇÃO DA POSIÇÃO FINANCEIRA CONSOLIDADA CONDENSADA A 30 DE SETEMBRO DE 2023 E DE 2022 E 31 DE DEZEMBRO DE 2022

(Montantes expressos em milhares de euros)

	Notas	30 set 2023	30 set 2022 Reexpresso Nota 1.2	31 dez 2022 Reexpresso Nota 1.2
Capital Próprio e Passivo				
Capital próprio:				
Capital social		2.000.000	2.000.000	2.000.000
Ações próprias		(75.407)	(83.880)	(83.880)
Reservas legais		305.958	299.348	299.348
Reservas e resultados transitados		451.034	257.233	239.530
Resultado líquido do período atribuível aos acionistas da empresa-mãe		134.963	209.795	335.547
Total do capital próprio atribuível aos acionistas da empresa-mãe		2.816.549	2.682.495	2.790.545
Interesses que não controlam	5.1	418.779	499.028	523.848
Total do Capital Próprio		3.235.329	3.181.523	3.314.393
Passivo				
Passivo não corrente:				
Empréstimos	5.3	1.272.781	1.196.814	1.107.757
Passivo de locação		1.203.418	1.066.917	1.109.668
Outros passivos não correntes		112.230	111.251	90.936
Passivos por impostos diferidos	4.1	558.236	510.205	531.793
Provisões	6	19.067	20.882	21.621
Total de passivos não correntes		3.165.731	2.906.068	2.861.774
Passivo corrente:				
Empréstimos	5.3	202.300	305.696	255.590
Passivo de locação		131.952	97.815	96.897
Fornecedores e outros passivos correntes		1.933.171	1.800.523	1.972.813
Imposto sobre o rendimento		29.535	14.902	20.832
Estado e outros entes públicos		100.996	92.405	114.276
Provisões	6	4.497	5.957	4.508
Total de passivos correntes		2.402.451	2.317.299	2.464.917
Passivos associados a ativos não correntes detidos para venda	3.8	99.539	32.417	-
Total do passivo		5.667.721	5.255.785	5.326.691
Total do Capital Próprio e do Passivo		8.903.049	8.437.308	8.641.084

O anexo faz parte destas demonstrações financeiras consolidadas condensadas.

DEMONSTRAÇÃO CONSOLIDADA CONDENSADA DAS ALTERAÇÕES NO CAPITAL PRÓPRIO PARA OS PERÍODOS FINDOS EM 30 DE SETEMBRO DE 2023 E DE 2022

(Montantes expressos em milhares de euros)

	Capital Social	Ações Próprias	Reservas Legais	Reservas e Resultados Transitados				Total de Reservas e Resultados Transitados	Resultado Líquido do Período	Total	Interesses que não controlam (Nota 5.1)	Total do Capital Próprio
				Reservas de Conversão Cambial	Reservas de Justo Valor	Reservas de Cobertura	Outras Reservas e Resultados Transitados *					
Atribuível aos acionistas da empresa-mãe												
Saldo em 1 de janeiro de 2022 reexpresso	2.000.000	(88.539)	281.216	(184)	(2.373)	13.113	70.334	80.889	267.477	2.541.043	605.549	3.146.592
Total do rendimento integral consolidado do período reexpresso	-	-	-	(7.330)	(2.287)	9.513	27.585	27.480	209.795	237.275	51.570	288.845
Aplicação do resultado líquido consolidado de 2021:												
Transferência para reserva legal e resultados transitados	-	-	18.132	-	-	-	249.345	249.345	(267.477)	-	-	-
Dividendos distribuídos	-	-	-	-	-	-	(98.126)	(98.126)	-	(98.126)	(71.318)	(169.444)
Entrega e atribuição de ações aos colaboradores	-	4.659	-	-	-	-	723	723	-	5.382	(112)	5.270
Variação de percentagem em subsidiárias	-	-	-	-	-	-	(3.196)	(3.196)	-	(3.195)	(80.222)	(83.418)
Diminuição de capital	-	-	-	-	-	-	-	-	-	-	(6.587)	(6.587)
Outros	-	-	-	-	-	-	116	116	-	116	148	264
Saldo em 30 de setembro de 2022 Reexpresso	2.000.000	(83.880)	299.348	(7.514)	(4.660)	22.626	246.781	257.233	209.795	2.682.495	499.028	3.181.523
Saldo em 1 de janeiro de 2023 Reexpresso	2.000.000	(83.880)	299.348	(9.543)	(5.513)	18.266	236.321	289.530	335.547	2.790.545	523.848	3.314.393
Total do rendimento integral consolidado do período	-	-	-	3.227	45	(9.146)	2.732	(3.142)	134.963	131.822	34.153	165.975
Aplicação do resultado líquido consolidado de 2022:												
Transferência para reserva legal e resultados transitados	-	-	6.611	-	-	-	328.936	328.936	(335.547)	-	-	-
Dividendos distribuídos	-	-	-	-	-	-	(103.571)	(103.571)	-	(103.571)	(57.866)	(161.437)
Entrega e atribuição de ações aos colaboradores	-	8.473	-	-	-	-	(2.638)	(2.638)	-	5.836	(551)	5.284
Variação de percentagem em subsidiárias	-	-	-	-	-	-	(8.087)	(8.087)	-	(8.087)	(77.421)	(85.508)
Diminuição de capital	-	-	-	-	-	-	-	-	-	-	(3.872)	(3.872)
Outros	-	-	-	-	-	-	5	5	-	5	488	493
Saldo em 30 de setembro de 2023	2.000.000	(75.407)	305.958	(6.316)	(5.468)	9.120	453.698	451.034	134.963	2.816.549	418.779	3.235.329

Em "Outras reservas e resultados transitados" está incluída uma reserva indisponível relativa a ações próprias no valor de 62.929 milhares de euros.

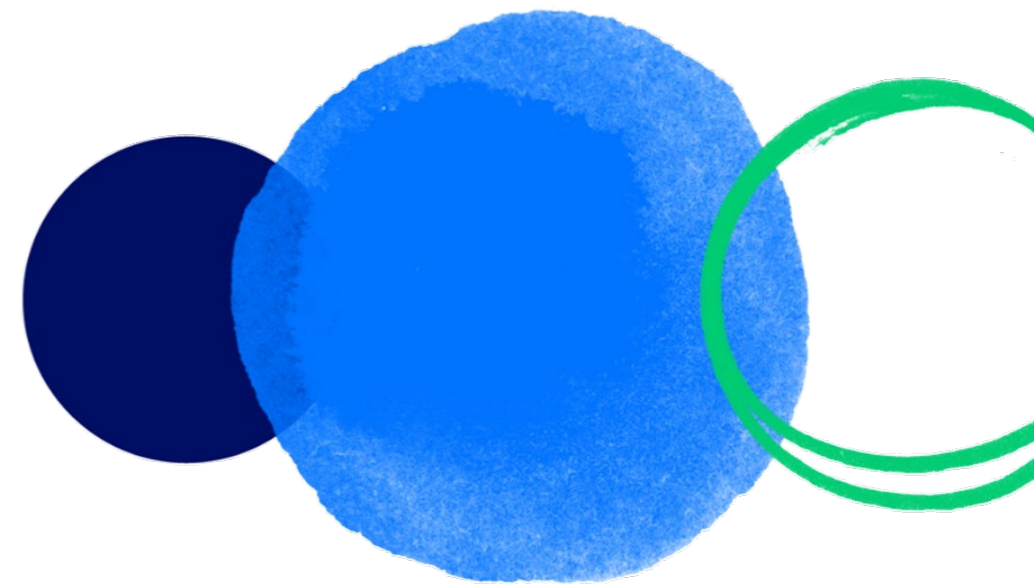
O anexo faz parte destas demonstrações financeiras consolidadas condensadas.

DEMONSTRAÇÃO CONSOLIDADA CONDENSADA DOS FLUXOS DE CAIXA PARA OS PERÍODOS FINDOS EM 30 DE SETEMBRO DE 2023 E DE 2022

(Montantes expressos em milhares de euros)

Notas	3.º Trimestre 2023	3.º Trimestre 2022	30 set 2023	30 set 2022
Atividades Operacionais				
Fluxo das atividades operacionais (1)	250.832	213.031	179.250	153.896
Atividades de Investimento				
Recebimentos provenientes de:				
Investimentos financeiros	12.174	34.632	30.318	42.510
Ativos fixos tangíveis e intangíveis	232	1.086	3.117	3.061
Juros e rendimentos similares	3.177	2.429	10.102	3.518
Empréstimos concedidos	1.273	2.971	1.273	6.795
Dividendos	6.755	16.977	111.138	42.562
Outros	54	44	500	33.944
	23.865	58.140	166.448	132.389
Pagamentos respeitantes a:				
Investimentos financeiros	3.4	(44.050)	(204.376)	(251.262)
Ativos fixos tangíveis e intangíveis		(95.268)	(274.239)	(211.576)
Empréstimos concedidos		(528)	(1.735)	(14.372)
Outros		(16)	(41)	(321)
	(139.862)	(174.827)	(480.391)	(477.631)
Fluxo das atividades de investimento (2)	(116.197)	(116.687)	(323.943)	(345.142)
Atividades de Financiamento				
Recebimentos provenientes de:				
Empréstimos obtidos	934.040	997.764	3.331.365	3.339.935
Aumento de capital, prestações suplementares e prémios de emissão	140	-	448	200
	934.180	997.764	3.331.813	3.340.135
Pagamentos respeitantes a:				
Contratos de locação	(57.057)	(52.560)	(151.484)	(128.520)
Empréstimos obtidos	(1.138.604)	(1.064.115)	(3.220.527)	(3.251.956)
Juros e gastos similares	(9.857)	(4.260)	(37.023)	(15.974)
Reduções de capital e prestações suplementares	(499)	-	(3.872)	(6.587)
Dividendos	-	-	(161.438)	(169.421)
Outros	(137)	-	(352)	-
	(1.206.164)	(1,120,935)	(3,574,696)	(3,572,457)
Fluxo das atividades de financiamento (3)	(271.975)	(123.171)	(242.883)	(282.322)
Variação de caixa e seus equivalentes (4) = (1) + (2) + (3)	(137.339)	(26.827)	(387.576)	(423.568)
Efeito das diferenças de câmbio	(58)	(18)	(501)	(484)
Efeito das atividades descontinuadas	(433)	(4.853)	(9.652)	(5.897)
Caixa e seus equivalentes no início do período	5.4	531.825	790.838	820.067
Caixa e seus equivalentes no fim do período	5.4	394.111	394.111	391.087

O anexo faz parte destas demonstrações financeiras consolidadas condensadas.



SONAE, SGPS, S.A.

Anexo às Demonstrações Financeiras Consolidadas Condensadas para o período findo em 30 de setembro de 2023 (Montantes expressos em milhares de euros)

1. Nota Introdutória

1.1 Apresentação do Grupo

A SONAE, SGPS, S.A. (“Sonae”) tem a sua sede no Lugar do Espido, Via Norte, Apartado 1011, 4470-909 Maia, Portugal, sendo a empresa-mãe de um universo de empresas.

As ações representativas do capital da Sonae, SGPS, S.A. encontram-se cotadas na bolsa de valores Euronext – Lisboa. A 30 de setembro de 2023 a Sonae, SGPS, S.A. é detida diretamente e maioritariamente pela Pareuro BV e Efanor Investimentos SGPS, S.E. sendo esta última a empresa controladora final.

Todos os montantes explicitados neste anexo são apresentados em milhares de euros, arredondados à unidade mais próxima, salvo se expressamente referido em contrário.

A Sonae tem no seu portefólio 6 segmentos operacionais:

- MC é o líder indiscutível no mercado português de retalho alimentar (*offline e online*);
- Worten é líder de retalho omnicanal de produtos e serviços, com foco em eletrodomésticos e eletrónica de consumo;
- Sierra é um operador totalmente integrado no setor imobiliário;
- Zeitreel é o maior grupo português de moda (Salsa, MO, Zippy e Losan);
- Bright Pixel é um investidor ativo e especializado com foco em tecnologia de retalho, infraestruturas digitais e cibersegurança; e
- NOS é um operador convergente líder no mercado português de telecomunicações.

A 30 de setembro de 2023 e de 2022, os segmentos operacionais Universo, operador de serviços financeiros digitais e, Iberian Sports Retail Group (“ISRG”), retalhista de desporto, são apresentados como operações descontinuadas, conforme descrito na nota 1.2.2.

A Sonae SGPS, S.A. desenvolve a sua atividade em Portugal, mas as áreas de negócio do grupo operam a nível internacional.

Estes segmentos foram identificados tendo em consideração os seguintes critérios/condições: o facto de serem unidades do grupo que desenvolvem atividades onde se podem identificar separadamente as receitas e as despesas, em relação às quais é desenvolvida informação financeira separadamente, os seus resultados operacionais são regularmente revistos pelos órgãos de gestão do Grupo e sobre os quais estes tomam decisões sobre, por exemplo, alocação de recursos, o facto de terem produtos/serviços semelhantes e ainda tendo em consideração o *threshold* quantitativo (conforme previsto na IFRS 8).

1.2 Reexpressão das demonstrações financeiras consolidadas

1.2.1 Imputação do justo valor dos ativos e passivos da NOS

No terceiro trimestre de 2022, a Sonaecom procedeu à resolução do Acordo Parassocial que regia as relações entre as acionistas da ZOPT, SGPS, S.A. – a própria Sonaecom, a Unitel International Holdings, BV e a Kento Holding Limited. Em reunião da Assembleia Geral da ZOPT realizada a 28 de setembro, deliberou-se proceder à amortização da participação da Sonaecom naquela sociedade, e à restituição das prestações acessórias por si efetuadas, por contrapartida da entrega da proporção devida nos ativos líquidos da sociedade, correspondente a ações representativas de 26,07% do capital social da NOS que não se encontram oneradas, e de outros meios monetários líquidos. Por força da referida deliberação, a Sonaecom deixou de ser acionista da ZOPT.

Decorridos os formalismos legais, associados à tutela dos credores da ZOPT e à apreciação da operação pela Autoridade da Concorrência – a ZOPT procedeu à entrega à Sonaecom (em dezembro de 2022) das ações representativas de 26,07% do capital social da NOS, as quais passaram a ser diretamente detidas pela Sonaecom. Consequentemente, a 31 de dezembro de 2022, a Sonae era imputada uma participação na NOS de 37,37% do capital social nessa sociedade, por efeito da participação direta no capital e direitos de voto na NOS de que a Sonae é titular e da imputação indireta dos votos relativos à referida percentagem de 26,07% que são diretamente detidos pela sua subsidiária Sonaecom.

Tendo em consideração a percentagem de detenção, direta e indiretamente imputável à Sonae, e tendo a Sonae a possibilidade de participar nos processos de decisão da NOS, estamos perante uma situação de influência significativa, sendo o respetivo investimento classificado como “Investimentos em empreendimentos conjuntos e associadas”, e registado nas contas consolidadas da Sonae pelo método de equivalência patrimonial.

Decorrente do disposto na IFRS 3, foi efetuada uma avaliação do justo valor dos ativos adquiridos e dos passivos assumidos com referência a 30 de setembro de 2022 e ajustado retrospectivamente os valores reconhecidos nas demonstrações financeiras da Sonae através do método de equivalência patrimonial.

O impacto da reexpressão da posição financeira consolidada de 31 de dezembro de 2022 foi o seguinte:

31 dez 2022	Antes da Reexpressão	NOS	Após Reexpressão
Ativo			
Ativos não correntes:			
Investimentos em empreendimentos conjuntos e associadas (Nota 3.2)	1.757.479	(6.006)	1.751.473
Outros ativos não correntes	4.951.443	-	4.951.443
Total de ativos não correntes	6.708.922	(6.006)	6.702.915
Total de ativos correntes			
	1.937.443	-	1.937.443
Ativos não correntes detidos para venda			
	726	-	726
Total do Ativo	8.647.091	(6.006)	8.641.084

31 dez 2022	Antes da Reexpressão	NOS	Após Reexpressão
Capital Próprio e Passivo			
Capital próprio:			
Capital social	2.000.000	-	2.000.000
Ações próprias	(83.880)	-	(83.880)
Reservas legais	299.348	-	299.348
Reservas e resultados transitados	239.530	-	239.530
Resultado líquido do período atribuível aos acionistas da empresa-mãe	341.554	(6.006)	335.547
Total capital próprio atribuído aos acionistas da empresa-mãe	2.796.552	(6.006)	2.790.545
Interesses que não controlam	523.848	-	523.848
Total do Capital Próprio	3.320.400	(6.006)	3.314.393
Total de passivos não correntes	2.861.774	-	2.861.774
Total de passivos correntes	2.464.917	-	2.464.917
Total do passivo	5.326.691	-	5.326.691
Total do Capital Próprio e do Passivo	8.647.091	(6.006)	8.641.084

1.2.2 Atividades descontinuadas

Decorrente da concretização a 31 de março de 2023 do acordo de princípio com o Bankinter Consumer Finance, E.F.C., S.A. ("Bankinter Consumer Finance") para a criação de uma *joint-venture* que prevê a combinação dos negócios do Universo, IME, S.A. ("Universo") e do Bankinter Consumer Finance, no qual foram estabelecidos os principais termos para a criação de um operador líder em crédito ao consumo em Portugal que terá como acionistas a Sonae e o Bankinter, ambos com 50% do capital, os contributos do Universo, IME, S.A. para as demonstrações financeiras consolidadas, foram apresentados como unidades operacionais descontinuadas, nas demonstrações consolidadas dos resultados a 30 de setembro de 2022 e 2023.

Adicionalmente a concretização a 11 de outubro de 2023 da venda da totalidade da participação de 30% menos 1 ação detida na Iberian Sports Retail Group, SL ("ISRIG"), à JD Sports Fashion Plc ("JD Group"), originou a transferência dos contributos da ISRIG para unidade operacional descontinuada, nas demonstrações consolidadas dos resultados a 30 de setembro de 2022 e 2023.

O impacto na demonstração consolidada dos resultados em 30 de setembro de 2023 pode ser analisado como segue:

30 set 2023	Universo	ISRIG	Total das operações descontinuadas
Volume de negócios	33.059	-	33.059
Fornecimentos e serviços externos	(29.278)	-	(29.278)
Gastos com o pessoal	(5.619)	-	(5.619)
Amortizações e depreciações	(1.344)	-	(1.344)
Provisões e perdas por imparidade	(3.265)	-	(3.265)
Outros rendimentos	3.111	-	3.111
Outros gastos	(5.221)	-	(5.221)
Rendimentos ou perdas relativos a empreendimentos conjuntos e associadas	-	8.597	8.597
Resultados financeiros	(1.460)	-	(1.460)
Resultado líquido antes de impostos	(10.016)	8.597	(1.419)
Imposto sobre o rendimento	1.660	-	1.660
Resultado líquido do período das operações descontinuadas	(8.356)	8.597	241

Adicionalmente, os ativos e passivos da Universo e a participação financeira na ISRIG a 30 de setembro de 2023 foram reclassificados para "Ativos não correntes detidos para venda" e "Passivos associados a ativos não correntes detidos para venda" (Nota 3.8).

1.2.3 Impacto da reexpressão da demonstração consolidada dos resultados

Os efeitos mencionados nas notas 1.2.1 e 1.2.2 tiveram impacto na demonstração consolidada dos resultados em 30 de setembro de 2022, que pode ser analisado como segue:

30 set 2022	Antes da Reexpressão	Universo	ISRG	Após Reexpressão
Vendas	5.246.475	(3)	-	5.246.477
Prestações de serviços	246.065	24.631	-	221.434
Variação de valor das propriedades de investimento	2.771	-	-	2.771
Ganhos ou perdas relativos a investimentos	4.919	-	-	4.919
Ganhos ou perdas em investimentos registados ao justo valor através de resultados	50.867	-	-	50.867
Outros rendimentos	136.836	(5.062)	-	141.898
Custo das vendas	(3.768.950)	-	-	(3.768.950)
Variação da produção	2.678	-	-	2.678
Fornecimentos e serviços externos	(615.663)	(16.621)	-	(599.042)
Gastos com o pessoal	(712.613)	(4.358)	-	(708.255)
Outros gastos	(99.252)	(4.985)	-	(94.267)
Amortizações e depreciações	(262.995)	(1.434)	-	(261.561)
Perdas por imparidade	601	(532)	-	1.133
Provisões	(2.885)	(725)	-	(2.161)
Resultado líquido consolidado antes de resultados financeiros, dividendos, resultados relativos a empreendimentos conjuntos e associadas e impostos das operações continuadas	228.853	(9.089)	-	237.942
Dividendos recebidos	12.289	-	-	12.289
Rendimentos ou perdas relativos a empreendimentos conjuntos e associadas	96.719	-	11.423	85.296
Rendimentos e ganhos financeiros	88.992	(49)	-	89.041
Gastos e perdas financeiros	(155.066)	6	-	(155.072)
Resultado líquido antes de impostos das operações continuadas	271.787	(9.131)	11.423	269.496
Imposto sobre o rendimento	(13.391)	1.965	-	(15.356)
Resultado líquido do período das operações continuadas	258.396	(7.167)	11.423	254.140
Resultado depois de impostos das operações descontinuadas	(3.270)	7.167	(11.423)	986
Resultado líquido consolidado do período	255.126	-	-	255.126

1.3 Eventos subsequentes

A Sonae SGPS, SA ("Sonae") informa que concluiu a venda da totalidade da sua participação de 30% menos 1 ação detida na Iberian Sports Retail Group, SL ("ISRG"), à JD Sports Fashion Plc ("JD Group"), conforme anunciado ao mercado a 7 de julho de 2023.

A Sonae recebeu um montante total de 300 milhões de euros, gerando uma mais-valia de 168 milhões de euros, a qual será registada nos seus resultados consolidados no quarto trimestre de 2023.

1.4 Bases de apresentação

Aprovação das demonstrações financeiras

As demonstrações financeiras foram aprovadas pelo Conselho de Administração em 14 de novembro de 2023.

Bases de apresentação

As demonstrações financeiras consolidadas anexas foram preparadas de acordo com as Normas Internacionais de Relato Financeiro ("IFRS"), tal como adotadas pela União Europeia. Estas correspondem às Normas Internacionais de Relato Financeiro, emitidas pelo International Accounting Standards Board ("IASB") e interpretações emitidas pelo International Financial Reporting Interpretations Committee ("IFRIC") ou pelo anterior Standing Interpretations Committee ("SIC"), que tenham sido adotadas pela União Europeia à data de publicação de contas.

As demonstrações financeiras consolidadas condensadas intercalares são preparadas de acordo com o IAS 34 - "Relato Financeiro Intercalar". Como tal, não incluem a totalidade da informação a ser divulgada nas demonstrações financeiras consolidadas anuais, pelo que deverão ser lidas em conjugação com as demonstrações financeiras consolidadas do exercício transato.

As demonstrações financeiras consolidadas anexas foram preparadas a partir dos livros e registos contabilísticos da empresa e suas subsidiárias, ajustados no processo de consolidação, no pressuposto da continuidade das operações e tomando por base o custo histórico, exceto para determinados instrumentos financeiros e propriedades de investimento que se encontram registados pelo justo valor.

1.5 Novas normas contabilísticas e seu impacto nas demonstrações financeiras consolidadas anexas

Até à data de aprovação destas demonstrações financeiras foram aprovadas (“endorsed”) pela União Europeia as seguintes normas contabilísticas, interpretações, emendas e revisões algumas das quais entraram em vigor durante 2023:

Novas normas, alterações às normas efetivas a 1 de janeiro de 2023		Data de Eficácia (exercícios iniciados em ou após)
IAS 1 – Divulgação de políticas contabilísticas	Requisito de divulgação de políticas contabilísticas “materiais”, em detrimento de políticas contabilísticas “significativas”.	01 jan 2023
IAS 8 – Divulgação de estimativas contabilísticas	Definição de estimativa contabilística. Clarificação quanto à distinção entre alterações de políticas contabilísticas e alterações de estimativas contabilísticas.	01 jan 2023
IFRS 17 – Contratos de seguro	Nova contabilização para os contratos de seguro, contratos de resseguro e contratos de investimento com características de participação discricionária nos resultados, em termos de agregação, reconhecimento, mensuração, apresentação e divulgação.	01 jan 2023
IFRS 17 – Aplicação inicial da IFRS 17 e IFRS 9 - Informação Comparativa	Esta alteração permite evitar desfasamentos contabilísticos temporários entre ativos financeiros e passivos de contratos de seguro na informação comparativa apresentada, na aplicação da IFRS 17 pela primeira vez. Esta alteração permite a aplicação de um “overlay” na classificação de um ativo financeiro, para o qual a entidade não atualize as informações comparativas do IFRS 9.	01 jan 2023
IAS 12 - Imposto diferido relacionado com ativos e passivos associados a uma única transação	Exigência de reconhecimento de imposto diferido sobre o registo de ativos sob direito de uso/ passivo da locação e provisões para desmantelamento / ativo relacionado, quando o seu reconhecimento inicial dê lugar a valores iguais de diferenças temporárias tributáveis e diferenças temporárias dedutíveis, por não serem relevantes para efeitos fiscais.	01 jan 2023
IAS 12 – Reforma da tributação internacional – Regras do modelo Pilar Dois	Introdução de uma exceção temporária aos requisitos de reconhecimento e divulgação de informação sobre impostos diferidos ativos e passivos relacionados com os impostos sobre o rendimento do modelo Pilar Dois. Exigências de divulgação direcionadas para as entidades afetadas (entidades pertencentes a grupos multinacionais que tenham réditos consolidados de 750 milhões de euros em pelo menos dois dos últimos quatro anos).	01 jan 2023

Estas normas foram aplicadas pela primeira vez pelo Grupo em 2023, no entanto, os impactos não são relevantes nas demonstrações financeiras anexas.

As seguintes normas, interpretações, emendas e revisões não foram, até à data de aprovação destas demonstrações financeiras, aprovadas (“endorsed”) pela União Europeia:

Normas (novas e alterações) que se tornam efetivas, em ou após 1 de janeiro de 2024, ainda não endossadas pela UE		Data de Eficácia (exercícios iniciados em ou após)
IAS 1 – Classificação de passivos como não correntes e correntes e passivos não correntes com “covenants”	Classificação de um passivo como corrente ou não corrente, em função do direito que uma entidade tem de diferir o seu pagamento para além de 12 meses, após a data de relato, quando sujeito a “covenants”.	01 jan 2024
IAS 7 e IFRS 7 – Acordos de financiamento de fornecedores	Requisitos de divulgação adicionais sobre acordos de financiamento de fornecedores (ou “reverse factoring”), o impacto nos passivos e fluxos de caixa, bem como o impacto na análise de risco de liquidez e como é que a entidade seria afetada caso estes acordos deixassem de estar disponíveis.	01 jan 2024
IFRS 16 – Passivos de locação em transações de venda e relocação	Requisitos de contabilização de transações de venda e relocação após a data da transação, quando alguns ou todos os pagamentos da locação são variáveis.	01 jan 2024
IAS 21 – Efeito das alterações nas taxas de câmbio: ausência de câmbio a longo prazo	Clarifica o seguinte: i) como avaliar se uma moeda é convertível noutra moeda; e ii) como determinar a taxa de câmbio quando a moeda não for convertível.	01 jan 2025

O Grupo não procedeu à aplicação antecipada de qualquer destas normas nas demonstrações financeiras do período findo em 30 de setembro de 2023 em virtude da sua aplicação não ser obrigatória, encontrando-se em processo de análise dos efeitos previstos das referidas normas.

2. Atividade Operacional

2.1 Apresentação da informação de gestão consolidada

Ao nível do Relatório de Gestão e para efeitos de determinação de indicadores financeiros como EBIT, EBITDA e EBITDA subjacente, a demonstração de resultados consolidada está dividida entre componentes de Resultado Direto e componentes de Resultado Indireto.

Os Resultados indiretos incluem os resultados da Sierra, líquidos de impostos, relativos a i) avaliação de propriedades de investimento; (ii) ganhos (perdas) registados com a alienação de investimentos financeiros, *joint-ventures* ou associadas; (iii) perdas por imparidade referentes a ativos não correntes (incluindo goodwill) e (iv) provisões para ativos de risco. Adicionalmente e no que se refere ao restante portefólio da Sonae, incorpora: (i) imparidades em ativos imobiliários de retalho, (ii) reduções no goodwill, (iii) provisões (líquidas de impostos) para possíveis passivos futuros, e imparidades relacionadas com investimentos financeiros *non-core*, negócios, ativos que foram descontinuados (ou em processo de ser descontinuados/reposicionados); (iv) resultados de avaliações com base na metodologia *mark-to-market* de outros investimentos correntes que serão vendidos ou trocados num futuro próximo e de outros rendimentos subjacentes (incluindo dividendos); e (v) outros temas não relevantes.

Os valores de EBITDA, EBITDA subjacente e EBIT são calculados apenas na componente de Resultado direto, ou seja excluindo os contributos indiretos.

Apresenta-se de seguida a reconciliação dos dois formatos de apresentação, para a demonstração dos resultados consolidada dos períodos findos em 30 de setembro de 2023 e de 2022:

	30 set 2023				30 set 2022 Reexpresso			
	Consolidado	Resultado indireto	Não recorrente	Resultado direto (d)	Consolidado	Resultado indireto	Não recorrente	Resultado direto (d)
Volume de negócios	6.035.992	-	-	6.035.992	5.467.911	-	-	5.467.911
Varição de valor das propriedades de investimento	4.227	4.227	-	-	2.771	2.771	-	-
Ganhos ou perdas relativos a investimentos	(2.203)	(2.322)	-	119	17.208	11.988	-	5.220
Outros proveitos	122.397	-	-	122.397	141.898	-	-	141.898
Total de proveitos	6.160.412	1.905	-	6.158.507	5.629.788	14.759	-	5.615.029
Total de gastos	(5.659.819)	(1.352)	(5.541)	(5.652.926)	(5.167.836)	(1.684)	2.688	(5.168.840)
Depreciações e amortizações	(286.260)	-	-	(286.260)	(261.561)	-	-	(261.561)
Provisões para extensões de garantia	(812)	(812)	-	-	(706)	(706)	-	-
Imparidades de ativos	(8.274)	-	-	(8.274)	-	-	-	-
Reversão de perdas por imparidade	2.122	-	-	2.122	5.002	-	-	5.002
Reversão de provisões para extensões de garantia	888	888	-	-	657	657	-	-
Outras provisões e perdas por imparidade	(945)	2.427	-	(3.372)	(5.981)	421	-	(6.402)
Resultados antes de resultados financeiros, resultados de empreendimentos conjuntos e associadas e resultados não recorrentes	207.312	3.055	(5.541)	209.797	199.364	13.448	2.688	183.227
Resultados não recorrentes	-	-	5.541	(5.541)	-	-	(21.061)	21.061
Ganhos e perdas em investimentos registados ao justo valor através de resultados	(1.981)	(1.981)	-	-	50.867	32.494	18.373	-
Resultados financeiros	(92.602)	-	-	(92.602)	(66.031)	-	-	(66.031)
Resultados de associadas e empreendimentos conjuntos registados pelo MEP								
Associadas e empreendimentos conjuntos da Sierra	45.418	7.188	-	38.229	38.184	7.896	-	30.288
Armar Venture Funds	(676)	(676)	-	-	2.484	2.484	-	-
NOS / ZOPT	41.508	-	-	41.508	43.862	-	-	43.862
Outros	573	-	-	573	766	-	-	766
Resultados antes de impostos	199.551	7.586	-	191.965	269.496	56.323	-	213.174
Impostos sobre o rendimento	(25.452)	(95)	-	(25.357)	(15.356)	(6.819)	-	(8.537)
Resultado líquido das operações continuadas	174.099	7.491	-	166.608	254.140	49.504	-	204.636
Resultado líquido das operações descontinuadas	241	-	-	241	986	-	-	986
Resultado Líquido do Período	174.340	7.491	-	166.849	255.126	49.504	-	205.623
Atribuível a Acionistas da empresa-mãe	134.963	8.764	-	126.200	209.795	50.532	-	159.263
Interesses que não controlam	39.377	(1.272)	-	40.649	45.331	(1.028)	-	46.359
EBITDA subjacente (b)				505.581				445.889
EBITDA (a)				580.592				542.852
EBIT (c)				284.808				279.890

(a) EBITDA = total de proveitos diretos - total de gastos diretos - reversão de perdas por imparidade diretos + resultados pelo método de equivalência patrimonial (resultados diretos dos empreendimentos conjunto e associadas da Sierra, NOS/ZOPT e outras participadas) + provisões para extensões de garantia + resultados não usuais;

(b) EBITDA subjacente= EBITDA - efeito do método da equivalência patrimonial - resultados considerados não recorrentes;

(c) EBIT = Resultado direto antes de impostos - resultado financeiro - dividendos;

(d) Resultado direto = Resultado do período, excluindo contributos para os resultados indiretos e os resultados não recorrentes.

2.2 Informação por segmentos

A principal informação relativa aos segmentos de operacionais existentes em 30 de setembro de 2023 e de 2022 é como segue:

30 set 2023	Volume de negócios	Amortizações e depreciações ⁽³⁾	Provisões e perdas por imparidade ⁽³⁾	EBIT ⁽³⁾	Resultados financeiros ⁽²⁾	Imposto sobre o rendimento ⁽²⁾
MC	4.800.621	(216.574)	(8.608)	229.947	(73.122)	(30.926)
Worten	880.277	(32.218)	(326)	(908)	-	-
Sierra	95.314	(2.905)	1.045	59.960	(5.958)	(4.052)
Zeitreef	265.666	(26.515)	(259)	(20.541)	-	-
Bright Pixel	1.808	(1.849)	149	(5.264)	6.336	2.002
NOS	-	-	-	41.508	-	-
ISRG	-	-	-	8.597	-	-
Outros, eliminações e ajustamentos (1)	(7.695)	(6.199)	(1.525)	(28.491)	(19.859)	7.619
Total consolidado - Direto	6.035.992	(286.260)	(9.524)	284.808	(92.602)	(25.357)

30 set 2022 Reexpresso	Volume de negócios	Amortizações e depreciações ⁽³⁾	Provisões e perdas por imparidade ⁽³⁾	EBIT ⁽³⁾	Resultados financeiros ⁽²⁾	Imposto sobre o rendimento ⁽²⁾
MC	4.294.438	(196.381)	483	199.415	(53.987)	(19.333)
Worten	836.464	(28.287)	(2.846)	2.772	-	-
Sierra	84.800	(2.396)	872	50.378	(6.142)	(1.189)
Zeitreef	275.618	(26.183)	1.768	(14.279)	-	-
Bright Pixel	1.407	(1.686)	144	10.137	3.875	(3.804)
NOS	-	-	-	43.862	-	-
ISRG	-	-	-	11.423	-	-
Outros, eliminações e ajustamentos (1)	(24.816)	(6.629)	(1.822)	(23.819)	(9.777)	15.789
Total consolidado - Direto	5.467.911	(261.561)	(1.400)	279.890	(66.031)	(8.537)

	30 set 2023			30 set 2022 Reexpresso		
	Investimento (CAPEX)	Capital Investido	Dívida Líquida Total ^{(2) (4)}	Investimento (CAPEX)	Capital Investido	Dívida Líquida Total ^{(2) (4)}
MC	197.305	2.555.619	1.742.428	130.954	2.457.154	1.595.403
Worten	41.577	88.528	-	38.384	32.851	-
Sierra	41.855	1.133.998	138.831	71.642	1.046.038	75.215
Zeitreef	8.942	284.625	-	8.776	338.046	-
Bright Pixel	32.970	305.611	(19.310)	46.452	328.534	1.616
NOS	-	794.443	-	-	819.929	-
ISRG	-	123.569	-	-	95.575	-
Outros, eliminações e ajustamentos (1)	144.538	266.056	455.171	163.595	249.656	514.057
Total consolidado	467.188	5.552.448	2.317.119	459.803	5.367.783	2.186.292

A rubrica de “Outros, eliminações e ajustamentos” pode ser analisada como segue:

	Investimento (CAPEX)		Capital Investido	
	30 set 2023	30 set 2022 Reexpresso	30 set 2023	30 set 2022 Reexpresso
Intragrupos intersegmentos e contributos das empresas não individualizados como segmentos	55.971	80.124	266.056	249.656
Aquisição de 10% adicional da Sierra	88.567	83.471	-	-
Outros, eliminações e ajustamentos	144.538	163.595	266.056	249.656

1) Inclui as contas individuais da Sonae;

2) Estas rubricas são acompanhadas pela Gestão de uma forma mais agregada, não são alocadas a cada um dos segmentos identificados acima;

3) Informação reconciliada na nota 2.1;

4) Inclui passivos de locação.

Todos os indicadores de desempenho estão reconciliados para as demonstrações financeiras na Nota 2.1.

Glossário:

Capital Investido Líquido = Dívida líquida + Capital próprio;

Dívida líquida Total = Obrigações + empréstimos bancários + outros empréstimos + suprimentos - caixa - depósitos bancários - investimentos correntes - outras aplicações de longo prazo + passivo de locação.

Outros, eliminações e ajustamentos = Intra-grupos + ajustamentos de consolidação + contributos das empresas não incluídas nos segmentos divulgados por não se enquadrarem em nenhum segmento relatável, ou seja, estão incluídos para além da Sonae SGPS as empresas identificadas como “Outras” no Anexo I, do anexo às demonstrações financeiras consolidadas de 31 de dezembro de 2022;

Investimento (CAPEX) = Investimento bruto em ativos fixos tangíveis, intangíveis e investimentos em aquisições.

2.3 Outros rendimentos

A repartição dos outros rendimentos nos exercícios findos em 30 de setembro de 2023 e de 2022 é a seguinte:

	30 set 2023	30 set 2022 Reexpresso
Proveitos suplementares	40.518	39.819
Diferenças de câmbio favoráveis	19.394	42.889
Descontos de pronto pagamento obtidos	21.484	20.327
Trabalhos para a própria empresa (Nota 3.6)	21.826	18.411
Ganhos na alienação de ativos	3.675	2.652
Ganhos com instrumento financeiro derivado	3.595	10.284
Subsídios	828	3.989
Outros	11.077	3.526
	122.397	141.898

3. Investimentos

3.1 Goodwill

O valor de *Goodwill* é alocado a cada um dos segmentos de negócios e dentro destes a cada um dos grupos homogêneos de unidades geradoras de caixa, como segue:

- MC, Worten e Zeitreel - O valor do *Goodwill* é alocado a cada um dos segmentos de negócio, e alocados a cada um dos grupos homogêneos de unidades geradoras de caixa, nomeadamente a cada uma das insígnias do segmento repartido por país, e a cada um dos imóveis no caso do segmento MC;
- Sierra - O valor do *Goodwill* deste segmento é alocado essencialmente à operação de *property management*; e
- Bright Pixel - O valor de *Goodwill* deste segmento é relativo ao negócio de Tecnologia.
- Outros - O valor de *Goodwill* deste segmento é relativo aos negócios de alimentação sustentável.

Em 30 de setembro de 2023 e 31 de dezembro de 2022, a rubrica *Goodwill* tinha a seguinte composição por segmento e país:

Segmento operacional	30 set 2023				Total
	Portugal	Espanha	Reino Unido	Itália	
MC	486.369	19.440	-	-	505.809
Worten	78.185	-	-	-	78.185
Sierra	18.160	-	-	-	18.160
Zeitreel	28.226	-	-	-	28.226
Bright Pixel	1.318	-	-	-	1.318
Outros	-	-	31.565	23.409	54.974
	612.258	19.440	31.565	23.409	686.672

Segmento operacional	31 dez 2022			Total
	Portugal	Espanha	Reino Unido	
MC	486.369	19.440	-	505.809
Worten	78.185	-	-	78.185
Sierra	18.160	-	-	18.160
Zeitreel	28.226	-	-	28.226
Bright Pixel	1.318	-	-	1.318
Outros	-	-	31.833	31.833
	612.258	19.440	31.833	663.531

A Sonae no 3º trimestre de 2023, concluiu a aquisição de 70% do capital social e dos direitos de voto das Sparkvos, um grupo de empresas italianas, focado na produção industrial e distribuição de ingredientes naturais para o segmento de saúde e bem-estar.

Esta aquisição gerou um Goodwill provisório no valor aproximado de 23 milhões de euros que será revisto no prazo de um ano aquando da conclusão do exercício de "purchase price allocation", conforme previsto na IFRS 3.

3.2 Investimentos em empreendimentos conjuntos e associadas

3.2.1 Decomposição do valor contabilístico de investimentos em empreendimentos conjuntos e associadas

O valor das participações em empreendimentos conjuntos e associadas pode ser analisado como se segue:

Investimentos em empreendimentos conjuntos e associadas	30 set 2023	31 dez 2022 Reexpresso
Investimentos em empreendimentos conjuntos	152.065	113.626
Investimentos em associadas	1.529.347	1.637.846
Total	1.681.412	1.751.473

O detalhe por empresa dos investimentos em empreendimentos conjuntos é como segue:

Empresa	30 set 2023	31 dez 2022 Reexpresso
MC		
Maremor Beauty & Fragances, S.L.	182	180
Sohi Meat Solutions - Distribuição de Carnes, S.A.	3.472	3.404
	3.654	3.584
Sierra		
Arrádashopping, SICAFI, S.A.	32.743	16.149
Gaiashopping, SICAFI, S.A.	29.083	28.530
Madeirashopping - Centro Comercial, S.A.	20.416	19.734
Parque Atlântico Shopping - Centro Comercial, S.A.	18.140	18.078
Quinta da Foz - Empreendimentos Imobiliários, S.A.	8.036	8.093
Smartsecrets - Unipessoal, Lda.	17.625	-
Via Catarina - Centro Comercial, S.A.	11.662	10.721
Outros	10.157	8.217
	147.862	109.521
Bright Pixel		
Unipress - Centro Gráfico, Lda.	546	498
Outros	3	23
	549	521
Investimentos em empreendimentos conjuntos	162.065	113.626

O detalhe por empresa dos investimentos em associadas é como segue:

Empresa	30 set 2023	31 dez 2022 Reexpresso
MC		
Inscó Insular de Hipermercados, S.A.	4.531	4.489
Sempre a Postos - Produtos Alimentares e Utilidades, Lda.	1.030	1.294
Sportessence - Sport Retail, S.A.	263	301
	5.824	6.084
Sierra		
3shoppings - Holding, SGPS, S.A.	12.138	11.687
1) Aliance Sonae Shopping Centers, S.A.	174.548	128.062
Area Sur Shopping, S.L.	9.497	8.803
Atrium Bire, SIGI, S.A.	4.372	4.335
Fundo Investimento Imobiliário Parque Dom Pedro Shopping Center ("FIIPDPSH")	11.502	10.781
Fundo Investimento Imobiliário Shop. Parque Dom Pedro ("FIISHPDP")	109.064	102.526
Iberia Shop.C. Venture Coöperatief U.A. ("Iberia Coop")	14.831	15.159
Le Terrazze - Shopping Centre 1 Srl	6.943	6.830
Olimpo Real Estate Portugal, SIGI, S.A.	2.671	2.860
Olimpo Real Estate SOCIMI, S.A.	7.354	7.476
Sierra European Retail Real Estate Assets Holdings, B.V. ("Sierra BV")	242.403	234.029
Sierra Portugal Real Estate ("SPF")	17.564	17.278
Trivium Real Estate Socimi, S.A.	26.132	26.119
Zenata Commercial Project	2.205	2.096
Outros	5.241	6.382
	646.465	584.427
Bright Pixel		
Fundo de Capital de Risco Armilar Venture Partners II (Armilar II)	58.033	57.991
Fundo de Capital de Risco Armilar Venture Partners III (Armilar III)	12.266	12.800
Fundo de Capital de Risco Espírito Santo Ventures Inovação e Internacionalização (AVP I+I)	10.377	10.562
	80.676	81.353
Outros		
2) Iberian Sports Retail Group ("ISRG")	-	114.971
Mondarella GmbH	1.937	2.807
NOS SGPS, S.A.	794.444	848.205
	796.381	965.983
Investimentos em associadas	1.529.347	1.637.846

1) A 6 de janeiro de 2023, foi concluída a operação de combinação de negócios entre a Aliance Sonae Shopping Centers, S.A. apresentada em Investimentos em Associadas e a Br Malls Participações, S.A. classificada a 31 de dezembro como Ativos Financeiros ao Justo Valor através de Outro Rendimento Integral. Na sequência desta operação, o valor do investimento na Br Malls Participações, S.A. foi transferido para Investimentos em associadas.

2) A 7 de julho de 2023, a Sonae SGPS, S.A. comunicou a notificação recebida da JD Sports Fashion Plc relativamente à sua intenção de compra da Iberian Sports Retail Group, SL ("ISRG"). Consequentemente, o valor do investimento na ISRG foi transferido para Ativos não correntes detidos para venda.

Investimento financeiro na NOS

No terceiro trimestre de 2022, a Sonaecom procedeu à resolução do Acordo Parassocial que regia as relações entre as acionistas da ZOPT, SGPS, S.A. – a própria Sonaecom, a Unitel International Holdings, BV e a Kento Holding Limited. Em reunião da Assembleia Geral da ZOPT realizada a 28 de setembro, deliberou-se proceder à amortização da participação da Sonaecom naquela sociedade, e à restituição das prestações acessórias por si efetuadas, por contrapartida da entrega da proporção detida nos ativos líquidos da sociedade, correspondente a ações representativas de 26,07% do capital social da NOS que não se encontram oneradas, e de outros meios monetários líquidos, no valor de 37,6 milhões de euros. Por força da referida deliberação, a Sonaecom deixou de ser acionista da ZOPT.

Decorridos os formalismos legais associados à tutela dos credores da ZOPT e à apreciação da operação pela Autoridade da Concorrência - a ZOPT procedeu à entrega - no início de dezembro de 2022 - das ações representativas de 26,07% do capital social da NOS, as quais passaram a ser diretamente detidas pela Sonaecom.

Desde a sua génese, o único objeto da ZOPT foi a detenção e gestão da participação na NOS e a execução do Acordo Parassocial suprarreferido, que estabelecia o controlo conjunto, não tendo a sociedade tido qualquer outra atividade operacional desde a sua constituição. Dado o carácter meramente instrumental da ZOPT na detenção da participação na NOS, com a resolução do Acordo Parassocial e a deliberação acima referida, em substância, a Sonaecom deixou de deter controlo conjunto sobre a NOS e passou a exercer influência significativa sobre esta participada. Neste caso, e conforme preconizado na IAS 28, porque o método de mensuração e o perímetro de consolidação da Sonaecom não se altera, não houve lugar à remensuração do investimento para o justo valor nas demonstrações financeiras consolidadas em 31 de dezembro de 2022. O valor do investimento detido na NOS encontra-se mensurado através da aplicação do método de equivalência patrimonial.

No dia 20 de julho de 2023, a Sonaecom, SGPS, S.A. celebrou contrato de compra e venda para aquisição à Sonae SGPS, S.A., de 58.204.920 ações representativas de 11,30% do capital social e 11,38% dos direitos de voto da NOS - SGPS, S.A.

Por força da referida aquisição, a 30 de setembro de 2023, a Sonae era imputada uma participação na NOS de 37,37% do respetivo capital social e de 37,65% dos direitos de voto, por efeito da participação detida pela sua subsidiária Sonaecom.

No período findo a 30 de setembro de 2023 foi entendido que os pressupostos assumidos nos testes de imparidade realizados em 2022 não tiveram variações relevantes.

Provisões do Grupo NOS

A evolução nas provisões ocorridas durante os primeiros 9 meses de 2023 face a 31 de dezembro de 2022 foram as seguintes:

1. Processos Reguladores Setoriais e Autoridade da Concorrência (AdC)

A NOS, S.A., NOS Açores, a NOS Madeira e NOS Wholesale receberam a nota de liquidação, emitida pela ANACOM, da Taxa Anual de Atividade relativamente ao exercício de 2022: 9.850 milhares de euros, 123 milhares de euros, 235 milhares de euros e 90 milhares de euros, respetivamente. À semelhança das liquidações recebidas relativas aos anos de 2009 a 2021, foram impugnados judicialmente os atos da ANACOM.

Relativamente ao processo, instaurado pela ANACOM, de contraordenação relacionado com comunicações de atualização de preços realizadas no final de 2016 e início de 2017, em junho de 2023 o tribunal reduziu o valor da coima aplicada à NOS em 22 de novembro de 5,2 milhões de euros para 4,2 milhões de euros. A NOS recorreu desta decisão para o Tribunal da Relação.

2. Administração Fiscal

No decurso dos exercícios de 2003 a 2023, algumas empresas do Grupo NOS foram objeto de Inspeção Tributária aos exercícios de 2001 a 2021. Na sequência das sucessivas inspeções, a NOS SGPS, S.A., enquanto sociedade dominante do Grupo Fiscal, bem como as empresas que não integraram o Grupo Fiscal, foram notificadas das correções efetuadas pelos Serviços de Inspeção Tributária em sede do IRC, do IVA e do Imposto de Selo e dos pagamentos adicionais correspondentes. O valor total das notificações por liquidar, acrescido de juros e encargos, ascende a 38 milhões de euros. As referidas notas de liquidação, foram contestadas encontrando-se os respetivos processos judiciais em curso.

3. Ações da MEO contra a NOS SA, NOS Madeira e NOS Açores e da NOS SA contra a MEO

Em dezembro de 2022, relativamente à ação que a MEO intentou contra a NOS, o perito solicitou dispensa de funções por entender que a verificação não judicial qualificada é inexequível face ao volume de documentação para análise, tendo o tribunal determinado, em abril de 2023, que, face ao requerido pelo perito, a realização do julgamento deveria ficar circunscrita à apresentação de alegações escritas. As partes apresentaram as suas alegações escritas em junho e a NOS, cumulativamente, apresentou um recurso autónomo deste despacho, por entender que a decisão do tribunal viola o acórdão do STJ (Supremo Tribunal de Justiça). Em julho de 2023, apesar de não ter sido produzida prova suplementar conforme determinado pelo STJ, o Tribunal proferiu uma nova decisão que condenou a NOS no pagamento de 5,3 milhões de euros. Esta decisão foi já objeto de recurso para o Tribunal da Relação de Lisboa. Aguardam-se ulteriores desenvolvimentos.

No que respeita ao processo que a NOS intentou contra a MEO, no final de março de 2023, o Tribunal da Relação de Lisboa revogou a decisão inicialmente preferida e ordenou a ampliação da matéria de facto, o que implicará a realização de novas sessões de julgamento.

4. Ação intentada pela DECO

Realizadas as sessões de discussão e julgamento, em 2022, a NOS apresentou recurso da decisão judicial que dispensou a produção de prova testemunhal, tendo sido julgado procedente pelo Tribunal da Relação de Lisboa. As partes encontram-se, agora, a aguardar o agendamento das sessões de discussão e julgamento. É convicção do Conselho de Administração que os argumentos utilizados pela autora não são procedentes, razão por que se acredita que do desfecho do processo não deverão resultar impactos significativos para as demonstrações financeiras do Grupo.

5 Tarifas de Interligação

Em fevereiro de 2023, a MEO interpôs um novo recurso para o STJ onde a NOS apresentou alegações de resposta. Em outubro de 2023, o STJ negou provimento ao recurso apresentado pela MEO. Aguardam-se ulteriores desenvolvimentos do processo, sendo entendimento do Conselho de Administração, corroborado pelos advogados que acompanham o processo, de que existem, em termos substantivos, boas probabilidades de a NOS SA poder obter vencimento na ação.

3.2.2 Movimento ocorrido durante o período

Durante o período findo em 30 de setembro de 2023, o movimento ocorrido no valor dos investimentos em empreendimentos conjuntos e associadas, foi o seguinte:

Investimentos em empreendimentos conjuntos	30 set 2023		
	Valor proporção nos capitais próprios	Goodwill	Total do investimento
Saldo em 1 de Janeiro - Publicado	711.852	91.225	803.077
Saldo em 1 de Janeiro	110.804	2.822	113.626
Aumentos de capital no período	36.220	-	36.220
Aquisições no exercício	3	-	3
Outras variações	86	-	86
Equivalência patrimonial:			
Efeito em ganhos e perdas relativas a empreendimentos conjuntos	10.691	-	10.691
Dividendos distribuídos	(8.822)	-	(8.822)
Efeito em capitais próprios e interesses que não controlam	261	-	261
Imparidade	-	-	-
Outros	-	-	-
	149.243	2.822	152.065

Investimentos em associadas	30 set 2023		
	Valor proporção nos capitais próprios	Goodwill	Total do investimento
Saldo em 1 de Janeiro Reexpresso	1.363.135	274.711	1.637.846
Aumentos de capital no período	206	-	206
Aquisições durante o período	4.644	-	4.644
Transferência de ativos financeiros ao justo valor através de outro rendimento integral (Nota 3.3.2)	29.559	-	29.559
Transferência para Ativos Não Correntes Detidos para Venda	(114.972)	-	(114.972)
Diminuições de capital no exercício	(1.860)	-	(1.860)
Alienações do exercício	(1.213)	-	(1.213)
Equivalência patrimonial:			
Efeito em ganhos e perdas relativas a associadas	76.132	-	76.132
Dividendos distribuídos	(102.404)	-	(102.404)
Efeito em capitais próprios e interesses que não controlam	1.409	-	1.409
	1.254.637	274.711	1.529.347

O efeito em capitais próprios e interesses sem controlo resulta fundamentalmente do efeito de conversão cambial das empresas com moeda funcional diferente do euro.

3.3 Ativos financeiros ao justo valor

3.3.1 Ao justo valor através de resultados

O valor dos ativos financeiros ao justo valor através de resultados pode ser analisado como segue:

Empresa	Demonstração da posição financeira	
	30 set 2023	31 dez 2022
Bright Pixel		
Afresh	4.720	4.688
Arctic Wolf	79.293	78.758
Chord	5.664	5.625
Grupo Codacy	8.000	8.000
CyberSixgill	18.375	18.251
Hackuity	6.000	6.000
Harmonya	6.608	-
Infraspeak	6.000	-
Mayan	4.720	4.688
Ometria	21.398	20.858
Safebreach	14.235	14.139
Sales Layer	9.714	9.714
Sekoia.io	9.000	-
Seldon	7.148	-
Outros ativos financeiros	35.276	37.949
	236.151	208.671
Outros		
Outros	19.216	8.218
	19.216	8.218
Ativos financeiros ao justo valor através de resultados	255.367	216.889

3.3.2 Ao justo valor através do outro rendimento integral

O valor dos ativos financeiros ao justo valor através do outro rendimento integral pode ser analisado como segue:

Empresa	Demonstração da posição financeira	
	30 set 2023	31 dez 2022
Bright Pixel		
Deepfence	2.360	2.344
IriusRisk	7.125	7.125
Nextail Labs	1.629	1.629
Outros ativos financeiros	606	607
	11.720	11.704
Sierra		
1) BR Malls	-	29.559
	-	29.559
Ativos financeiros ao justo valor através de outro rendimento integral	11.720	41.263

1) A 6 de janeiro de 2023, com a conclusão da operação de combinação de negócios entre a Aliance Sonae Shopping Centers, S.A. apresentada em Investimentos em Associadas e a Br Malls Participações, S.A. classificada a 31 de dezembro como Ativos Financeiros ao Justo Valor por Outro Rendimento Integral, o valor do investimento da Br Malls Participações, S.A. foi transferido para Investimentos em associadas (Nota 3.2).

3.3.3 Movimento ocorrido no período

Durante o período findo a 30 de setembro de 2023 e de 2022, os movimentos ocorridos no valor dos ativos financeiros ao justo valor, foram os seguintes:

	30 set 2023	30 set 2022
Investimentos ao justo valor através de outro rendimento integral e através de resultados		
Justo valor (líquido de perdas por imparidade) em 1 de janeiro	258.152	301.848
Aumentos durante o período	49.437	107.756
Diminuições durante o período	(8.922)	(10.795)
Aumento/(diminuição) do justo valor através de resultados	(1.981)	33.125
Aumento/(diminuição) do justo valor através de rendimento integral	16	(3.579)
Transferência para investimentos em associadas (Nota 3.3.2)	(29.559)	(185.674)
Outros	(56)	-
Ativos financeiros ao justo valor através de outro rendimento integral e através de resultados	267.087	242.681

No período findo a 30 de setembro de 2022, a rubrica 'Diminuições durante o período', é referente à alienação da totalidade da participação da Bright Pixel na CiValue pelo montante de 5,3 milhões de euros que gerou uma mais valia de 3,3 milhões de euros, à alienação da participação na Cellwize por 22,7 milhões de euros que gerou uma mais valia de 13,9 milhões de euros e à alienação da participação na Beamy que gerou uma mais valia de 667 mil euros.

3.4 Pagamentos de investimentos financeiros

Os pagamentos de investimentos financeiros do período podem ser detalhados como segue:

Pagamentos	30 set 2023	30 set 2022
Aquisição de ações Sierra SGPS	88.566	83.471
Aquisição de ações Infraspark	6.000	-
Aquisição de ações Sekoia	9.000	-
Aquisição de ações Seldon	7.028	-
Aquisição de ações Smartsecrets	17.625	-
Aquisição de ações SparkVos	29.269	-
Aquisição de ações Afresh	-	4.785
Aquisição de ações Chord	-	6.045
Aquisição de ações Hackuity	-	6.000
Aquisição de ações Mayan	-	4.752
Aquisição de ações NOS	-	63.576
Aquisição de ações Quinta da Foz - Empreendimentos Imobiliários, S.A.	-	8.131
Aquisição de ações Sixgill	-	4.222
Prestações suplementares Codacy	-	8.000
Outros	46.888	62.281
	204.376	251.262

3.5 Ativos fixos tangíveis

Durante o período de nove meses findo em 30 de setembro de 2023, o movimento ocorrido no valor dos ativos fixos tangíveis, bem como nas respectivas amortizações e perdas por imparidade acumuladas, foi o seguinte:

	Terrenos e edifícios	Equipamentos	Equipamento de transporte	Equipamento administrativo	Outros ativos fixos tangíveis	Ativos fixos tangíveis em curso	Total ativos fixos tangíveis
Ativo Bruto							
Saldo Inicial a 1 de Janeiro de 2023	1.410.825	1.872.661	32.399	167.626	56.274	38.595	3.578.319
Investimento	21.717	5.499	53	3.527	1.128	156.212	188.136
Aquisições de subsidiárias	120	3.313	105	560	454	-	4.552
Desinvestimento	(2.189)	(29.364)	(539)	(2.575)	(896)	(1.952)	(37.515)
Variações cambiais	192	206	-	13	-	-	411
Ativos detidos para venda	-	(8)	-	(349)	-	-	(357)
Transferências	6.664	115.963	2.416	11.734	1.829	(142.073)	(3.467)
Saldo final a 30 de setembro de 2023	1.437.328	1.968.270	34.434	180.536	58.789	50.722	3.730.079
Depreciações e Perdas por Imparidade Acumuladas							
Saldo Inicial a 1 de Janeiro de 2023	494.069	1.190.818	22.190	118.534	46.806	222	1.872.638
Depreciações do período	18.441	96.301	1.482	12.121	2.537	-	130.882
Perdas por imparidade do período	1.339	6.935	-	-	-	-	8.274
Reversão de perdas por imparidade	(163)	(85)	-	-	(12)	-	(260)
Aquisições de subsidiárias	84	1.688	47	451	395	-	2.665
Desinvestimento	(1.402)	(24.300)	(477)	(2.317)	(859)	-	(29.357)
Variações cambiais	67	111	-	9	-	-	188
Depreciações de ativos detidos para venda	-	(3)	-	(222)	-	-	(226)
Transferências	(77)	(1.807)	(17)	(902)	211	-	(2.593)
Saldo final a 30 de setembro de 2023	512.357	1.269.659	23.224	127.672	49.077	222	1.982.211
Valor Líquido							
A 30 de setembro de 2023	924.970	698.611	11.211	52.864	9.712	50.500	1.747.868

O investimento inclui a aquisição de ativos de aproximadamente 162,5 milhões de euros (120,4 milhões de euros em setembro de 2022), associados essencialmente a aberturas e operações de remodelação de lojas dos segmentos de retalho do Grupo.

A rubrica de “Depreciações do período” de ativos fixos tangíveis inclui 19 mil euros transferidos para operações descontinuadas.

3.6 Ativos intangíveis

Durante o período de nove meses findo em 30 de setembro de 2023, o movimento ocorrido no valor dos ativos intangíveis, bem como nas respetivas amortizações e perdas por imparidade acumuladas, foi o seguinte:

	Propriedade industrial	Software	Outros ativos intangíveis	Ativos intangíveis em curso	Total ativos intangíveis
Ativo Bruto					
Saldo Inicial a 1 de Janeiro de 2023	268.831	551.874	104.960	53.020	978.685
Investimento	624	474	129	68.031	69.259
Aquisições de subsidiárias	108	98	1.266	-	1.472
Desinvestimento	(35)	(1.122)	(58)	(513)	(1.728)
Variações cambiais	457	5	455	-	916
Ativos detidos para venda	(15)	(10.929)	(9.732)	-	(20.676)
Transferências	(6)	35.185	367	(35.019)	527
Saldo final a 30 de setembro de 2023	269.964	575.584	97.387	85.520	1.028.455
Amortizações e Perdas por Imparidade Acumuladas					
Saldo Inicial a 1 de Janeiro de 2023	62.224	355.852	68.764	-	486.840
Amortizações do período	786	35.580	4.420	-	40.785
Diminuições de perdas por imparidade	(12)	(334)	-	-	(346)
Aquisições de subsidiárias	-	44	341	-	385
Desinvestimento	(35)	(790)	(55)	-	(880)
Variações cambiais	-	2	33	-	35
Amortizações acumuladas de Ativos detidos para venda	(15)	(6.594)	-	-	(6.609)
Perdas Imparidade de Ativos detidos para venda	-	-	(1.070)	-	(1.070)
Transferências	(7)	3.187	(69)	-	3.112
Saldo final a 30 de setembro de 2023	62.941	386.948	72.364	-	522.252
Valor Líquido					
A 30 de setembro de 2023	207.023	188.637	25.024	85.520	506.204

Em 30 de setembro de 2023 o fluxo “Investimento” do período relativo a ativos intangíveis em curso, inclui cerca de 61 milhões de euros relacionados com projetos informáticos e desenvolvimento de *software*. No referido valor estão incluídos cerca de 21,8 milhões de euros de capitalização de gastos com o pessoal, referentes a trabalhos para a própria empresa.

A rubrica de “Amortizações do período” de ativos intangíveis inclui 401 mil euros transferidos para operações descontinuadas.

3.7 Direitos de uso

Durante o período de nove meses findo em 30 de setembro de 2023, o detalhe e o movimento ocorrido no valor dos direitos de uso, bem como nas respetivas depreciações, foi o seguinte:

	Terrenos e edifícios	Equipamento básico e viaturas ligeiras	Outros ativos	Total dos ativos sob direitos de uso
Ativo Bruto				
Saldo Inicial a 1 de Janeiro de 2023	1.610.497	101.058	8.574	1.720.129
Aumentos	184.673	92.021	7.848	284.542
Efeito da conversão cambial	129	8	-	137
Transferência para ativos detidos para venda	-	(1.053)	-	(1.053)
Diminuições e abates	(74.069)	(51.659)	(5.092)	(130.820)
Saldo final a 30 de setembro de 2023	1.721.230	140.375	11.329	1.872.935
Depreciações e Perdas por Imparidade Acumuladas				
Saldo Inicial a 1 de Janeiro de 2023	607.090	84.428	792	692.309
Depreciações do período	88.045	26.132	888	115.065
Efeito da conversão cambial	74	4	-	78
Transferência para ativos detidos para venda	-	(550)	-	(550)
Transferências e abates	(28.794)	(51.348)	(69)	(80.211)
Perdas por imparidade do período	(101)	-	-	(101)
Saldo final a 30 de setembro de 2023	666.313	58.666	1.611	726.590
Valor Líquido				
A 30 de setembro de 2023	1.054.917	81.709	9.718	1.146.344

A rubrica de “Depreciações do período” de ativos sob o direito de uso inclui 52 mil euros transferidos para operações descontinuadas.

3.8 Ativos e passivos não correntes detidos para venda

Decorrente da concretização a 31 de março de 2023 do acordo de princípio com o Bankinter Consumer Finance, E.F.C., S.A. (“Bankinter Consumer Finance”) para a criação de uma *joint-venture* que prevê a combinação dos negócios do Universo, IME, S.A. (“Universo”) e do Bankinter Consumer Finance, no qual foram estabelecidos os principais termos para a criação de um operador líder em crédito ao consumo em Portugal que terá como acionistas a Sonae e o Bankinter, ambos com 50% do capital, os contributos da Universo, IME, S.A. para as demonstrações financeiras consolidadas, foram apresentados como não correntes detidos para venda e os resultados apresentados como operações descontinuadas.

Decorrente da concretização a 11 de outubro de 2023 da venda da totalidade da participação de 30% menos 1 ação detida na Iberian Sports Retail Group, SL (“ISRIG”), à JD Sports Fashion Plc (“JD Group”), o contributo da ISRIG foi apresentado como “Ativos não correntes detidos para venda” e os resultados apresentados como operações descontinuadas (Nota 1.2.2).

Em 30 de setembro de 2023 as rubricas de “Ativos não correntes detidos para venda” e “Passivos associados a ativos não correntes detidos para venda” apresentam o seguinte detalhe:

	Universo	ISRIG	Zeitree	Total
Ativo				
Ativos não correntes:				
Ativos fixos tangíveis e intangíveis	12.463	-	726	13.189
Investimentos em empreendimentos conjuntos e associadas	-	123.569	-	123.569
Ativos para impostos diferidos	2.081	-	-	2.081
Outros ativos não correntes	545	-	-	544
Total ativos não correntes	15.089	123.569	726	139.383
Ativos correntes:				
Clientes	88.075	-	-	88.075
Outros ativos correntes	14.271	-	-	14.271
Caixa e equivalentes de caixa	9.652	-	-	9.652
Total ativos correntes	111.998	-	-	111.998
Ativos não correntes detidos para venda	127.087	123.569	726	251.381
Passivo				
Passivo não corrente:				
Outros credores não correntes	569	-	-	569
Total passivos não correntes	569	-	-	569
Passivo corrente:				
Fornecedores	5.148	-	-	5.148
Outras dívidas a terceiros	79.906	-	-	79.906
Outros passivos correntes	13.916	-	-	13.916
Total passivos correntes	98.970	-	-	98.970
Passivos associados a ativos não correntes detidos para venda	99.539	-	-	99.539

Em 31 de dezembro de 2022 a rubrica de “Ativos não correntes detidos para venda” respeita a um imóvel da Zeitree localizado em Espanha.

4. Fundo de Maneio

4.1 Impostos diferidos

O detalhe dos Ativos e Passivos por impostos diferidos em 30 de setembro de 2023 e 31 de dezembro de 2022, de acordo com as diferenças temporárias que os geraram, é o seguinte:

	Ativos por impostos diferidos		Passivos por impostos diferidos	
	30 set 2023	31 dez 2022	30 set 2023	31 dez 2022
Diferença entre o justo valor e o custo histórico	4.929	4.929	95.932	93.156
Diferenças temporárias em ativos fixos tangíveis e intangíveis	172	277	98.692	97.392
Diferença temporária em goodwill negativo e aplicação do método da equivalência patrimonial	-	-	34.539	35.262
Provisões e perdas por imparidade de ativos não aceites fiscalmente	18.893	23.855	-	-
Imparidade de ativos	-	-	639	639
Valorização de instrumentos derivados de cobertura	833	1.614	5.313	9.137
Amortização do goodwill para efeitos fiscais em Espanha	-	-	49.733	45.370
Prejuízos fiscais reportáveis	36.660	31.892	-	-
Mais / menos valias reinvestidas	-	-	18	68
Benefícios fiscais	56.123	51.093	15.911	15.911
Direitos de uso	298.996	270.982	256.899	234.144
Outros	11.992	11.179	560	714
Total	428.598	395.820	558.236	531.798

Em 30 de setembro de 2023 e 31 de dezembro de 2022, a taxa de imposto a utilizar nas empresas em Portugal, para o apuramento dos impostos diferidos ativos relativos a prejuízos fiscais é de 21%. No caso de diferenças temporárias positivas ou negativas com origem em empresas portuguesas a taxa a utilizar é de 22,5%, acrescida da taxa da derrama estadual nas empresas em que se perspetiva o pagamento da mesma nos períodos de reversão esperada dos impostos diferidos associados. Para as empresas ou sucursais localizadas noutros países foram utilizadas as respetivas taxas aplicáveis em cada jurisdição.

5. Estrutura de capital

5.1 Interesses que não controlam

Durante o período findo em 30 de setembro de 2023, o movimento ocorrido nos interesses que não controlam foi o seguinte:

	30 set 2023						
	MC	Worten	Sierra	Zeitree	Bright Pixel	Outros	Total
Saldo inicial em 1 de janeiro de 2023	250.899	1.055	140.434	(574)	129.998	2.035	523.848
Dividendos distribuídos	(53.665)	-	(3.299)	-	(902)	-	(57.866)
Entrega e atribuição de ações aos colaboradores por extinção de obrigação	(551)	-	-	-	-	-	(551)
Variação de percentagem em subsidiárias	-	1.177	(80.730)	-	(545)	-	(80.098)
Variação resultante da conversão cambial	(66)	-	-	-	-	6	(60)
Participação em outro rendimento integral, líquido de imposto, relativo a associadas e empreendimentos conjuntos contabilizados pelo método de equivalência patrimonial	-	-	-	-	(1.063)	-	(1.063)
Redução de capital	-	-	(3.872)	-	-	-	(3.872)
Aquisição de subsidiárias	-	-	-	-	-	2.677	2.677
Variação das reservas de cobertura	(4.085)	-	(16)	-	-	-	(4.101)
Outros	(115)	10	-	448	176	(31)	488
Resultado do exercício atribuível aos interesses que não controlam	30.694	82	5.482	(62)	2.981	200	39.377
Saldo final em 30 de setembro de 2023	223.111	2.325	57.999	(188)	130.646	4.887	418.779

5.2 Resultados por ação

Os resultados por ação dos períodos findos em 30 de setembro de 2023 e de 2022 foram calculados tendo em consideração os seguintes montantes:

	30 set 2023		30 set 2022 Reexpresso	
	Operações Continuadas	Operações Descontinuadas	Operações Continuadas	Operações Descontinuadas
Resultados				
Resultados para efeito de cálculo do resultado líquido por ação básico (resultado líquido do período)	134.723	241	207.597	2.199
Resultados para efeito do cálculo do resultado líquido por ação diluído	134.723	241	207.597	2.199
Número de ações				
Número médio ponderado de ações para efeito de cálculo do resultado líquido por ação básico	1.926.249.157	1.926.249.157	1.917.625.220	1.917.625.220
Número de ações em aberto relativo a prémios de desempenho diferido	21.614.929	21.614.929	15.994.340	15.994.340
Número de ações que poderiam ser adquiridas a preço médio de mercado	(6.163.017)	(6.163.017)	(5.230.654)	(5.230.654)
Número médio ponderado de ações para efeito de cálculo do resultado líquido por ação diluído	1.941.701.069	1.941.701.069	1.928.388.906	1.928.388.906
Resultado por ação				
Básico	0,06994	0,00013	0,10826	0,00116
Diluído	0,06938	0,00012	0,10765	0,00114

5.3 Empréstimos

Em 30 de setembro de 2023 e 31 de dezembro de 2022 os empréstimos tinham o seguinte detalhe:

	30 set 2023		31 dez 2022	
	Montante utilizado		Montante utilizado	
	Corrente	Não Corrente	Corrente	Não Corrente
Empréstimos bancários	198.422	786.891	226.744	776.384
Empréstimos por obrigações	3.873	485.890	28.846	331.372
Outros empréstimos	5	-	-	-
Total de empréstimos	202.300	1.272.781	255.590	1.107.757

	30 set 2023		31 dez 2022	
	Montante utilizado		Montante utilizado	
	Corrente	Não Corrente	Corrente	Não Corrente
Empréstimos bancários				
Sonae, SGPS, SA - papel comercial	63.000	-	45.000	-
Sonae, SGPS, SA - papel comercial ESG-Linked	-	262.500	-	300.000
Sonae SGPS, SA 2016/2029	-	30.000	-	30.000
Sonae SGPS, SA 2020/2025	-	25.000	-	25.000
Sonae, SGPS, SA - 2023/2029 - ESG Linked	-	30.000	-	-
Filial da Sonae SGPS / 2019/2026 - ESG Linked	-	50.000	-	50.000
Filial da Sonae SGPS / 2019/2026 - ESG Linked RCF	-	49.938	-	-
MCRETAIL, SGPS,SA - papel comercial	-	25.000	-	103.132
MCRETAIL, SGPS,SA - papel comercial ESG-Linked	-	150.000	-	100.000
Filial da MC / 2014/2023	-	-	50.000	-
MC Green Loan / 2018/2031	6.111	42.778	6.111	48.889
Filial da MC Green Loan / 2020/2025	-	55.000	-	55.000
Filial da MC/ 2021/2028	3.333	16.667	3.333	16.667
Filial da Sierra - papel comercial 2022/2024	15.400	-	-	11.000
Filial da Sierra 2016/2026	-	36.300	-	36.300
Filial da Sierra / 2015/2023	104.000	-	107.900	-
Outros	5.322	14.944	11.797	1.365
	197.166	788.126	224.142	777.352
Descobertos bancários (nota 5.4)	1.378	-	2.974	-
Custos de montante de financiamento	(123)	(1.235)	(372)	(968)
	198.422	786.891	226.744	776.384

	30 set 2023		31 dez 2022	
	Montante utilizado		Montante utilizado	
	Corrente	Não Corrente	Corrente	Não Corrente
Empréstimos por obrigações				
Obrigações Sonae SGPS /2022/2027	-	25.000	-	25.000
Obrigações ESG Sonae SGPS /2020/2025	4.000	8.000	4.000	8.000
Obrigações ESG Sonae SGPS /2023/2028	-	75.000	-	-
Obrigações MC/ Dezembro 2019/2024	-	30.000	-	30.000
Obrigações MC/ Abril 2020/2027	-	95.000	-	95.000
Obrigações MC ESG / dezembro 2021/2024	-	40.000	-	40.000
Obrigações MC ESG / novembro 2021/2026	-	60.000	-	60.000
Obrigações MC ESG 2023/2026	-	30.000	-	-
Obrigações MC ESG 2023/2028	-	50.000	-	-
Obrigações Sonae Sierra 2022/2029	-	50.000	-	50.000
Obrigações Sonae Sierra 2022/2027	-	25.000	-	25.000
Obrigações Sonae Sierra 2018/2023	-	-	25.000	-
Custos de montagem de financiamentos	(127)	(2.110)	(154)	(1.628)
Empréstimos por obrigações	3.873	485.890	28.846	331.372

Estima-se que o valor contabilístico do conjunto dos empréstimos não difira significativamente do seu justo valor, determinado com base na metodologia dos fluxos de caixa descontados.

A taxa de juro em vigor a 30 de setembro de 2023 dos empréstimos obrigacionistas e dos empréstimos bancários era em média cerca de 3,71% (2,24% em 31 de dezembro de 2022). A maior parte dos empréstimos obrigacionistas e empréstimos bancários indexados a taxas variáveis têm como indexante a Euribor.

Os instrumentos derivados estão registados ao justo valor.

O valor nominal dos empréstimos tem as seguintes maturidades:

	30 set 2023	31 dez 2022
N+1 ^{a)}	202.544	256.116
N+2	143.539	180.854
N+3	257.604	100.365
N+4	435.642	344.887
N+5	358.199	338.135
Após N+5	81.143	146.111
	1.478.670	1.366.468

a) Inclui os montantes utilizados dos programas de papel comercial quando classificados como corrente.

As maturidades acima apresentadas foram estimadas de acordo com as cláusulas contratuais dos empréstimos, e tendo em consideração a melhor expectativa da Sonae quanto à sua data de amortização.

A 30 de setembro de 2023 existem operações de financiamento com covenants financeiros cujas condições foram negociadas de acordo com as práticas de mercado aplicáveis, e que à data do presente reporte se encontram em regular cumprimento.

À data de 30 de setembro de 2023, a Sonae dispunha do valor de 395 milhões de euros (794 milhões de euros em 31 de dezembro de 2022) de caixa e equivalentes de caixa e ainda linhas de crédito disponíveis conforme se segue:

	30 set 2023		31 dez 2022	
	Compromissos inferiores a 1 ano	Compromissos superiores a 1 ano	Compromissos inferiores a 1 ano	Compromissos superiores a 1 ano
Montantes de linhas disponíveis				
MC	196.000	285.000	161.000	275.000
Sierra	39.469	93.000	54.969	-
Sonae & Outros	151.000	160.009	149.000	195.000
	386.469	538.009	364.969	470.000
Montantes de linhas contratadas				
MC	196.000	285.000	161.000	375.000
Sierra	39.469	93.000	54.969	-
Sonae & Outros	194.000	367.500	194.000	367.500
	429.469	745.500	409.969	742.500

5.4 Caixa e equivalentes de caixa

Em 30 de setembro de 2023 e 31 de dezembro 2022 o detalhe de caixa e equivalentes de caixa era o seguinte:

	30 set 2023	31 dez 2022
Numerário	14.263	15.159
Depósitos bancários	151.583	670.766
Depósitos bancários - cauções de lojistas	2.718	2.873
Aplicações de tesouraria	226.925	105.014
Caixa e equivalentes de caixa na demonstração da posição financeira	395.489	793.812
Descobertos bancários (Nota 5.3)	(1.378)	(2.974)
Caixa e equivalentes de caixa na demonstração dos fluxos de caixa	394.111	790.838

5.5 Resultados Financeiros

Os resultados financeiros podem ser analisados como segue:

	30 set 2023	30 set 2022 Reexpresso
Gastos e perdas		
Juros suportados:		
relativos a descobertos e empréstimos bancários	(24.028)	(9.009)
relativos a obrigações não convertíveis	(13.152)	(3.594)
relativos a locação operacional	(61.942)	(55.255)
outros	(553)	(706)
	(99.675)	(68.564)
Diferenças de câmbio desfavoráveis	(67.242)	(80.750)
Encargos de emissão de dívida	(4.257)	(4.117)
Outros	(1.142)	(1.641)
	(172.316)	(155.072)
Rendimentos e ganhos		
Juros obtidos:		
relativos a depósitos bancários	2.678	32
outros	5.954	3.860
	8.632	3.892
Diferenças de câmbio favoráveis	69.837	71.895
Ganhos com instrumento financeiro derivado	-	12.105
Outros rendimentos e ganhos financeiros	1.245	1.149
	79.714	89.041
Resultados financeiros	(92.602)	(66.031)

6. Provisões

O movimento ocorrido nas provisões durante o período findo em 30 de setembro de 2022 e 2023 foi o seguinte:

	Provisões não correntes	Provisões correntes
Saldo inicial a 1 de janeiro de 2022	21.477	4.170
Aumentos	2.583	3.473
Diminuições	(3.056)	(1.813)
Outras variações	(122)	126
Saldo final a 30 de setembro de 2022	20.882	5.957
Saldo inicial a 1 de janeiro de 2023	21.621	4.508
Aumentos	952	792
Diminuições	(3.515)	(1.519)
Outras variações	9	716
Saldo final a 30 de setembro de 2023	19.067	4.497

7. Partes relacionadas

Os saldos e transações efetuados com entidades relacionadas podem ser detalhados como segue:

	Empresa-Mãe		Empreendimentos conjuntos	
	30 set 2023	30 set 2022 Reexpresso	30 set 2023	30 set 2022 Reexpresso
Vendas e prestação de serviços	268	234	5.524	12.428
Outros rendimentos	5	-	385	1.594
Custo das vendas	-	-	(294.271)	(257.794)
Fornecimentos e serviços externos	(212)	(359)	(2.393)	(14.184)
Outros gastos	-	(3)	(167)	(3)
Dividendos recebidos	-	-	-	11.988
Rendimentos e ganhos financeiros	-	-	428	379
Gastos e perdas financeiras	(463)	(21)	(80)	(86)
Aquisição de ativos fixos tangíveis	-	-	-	1.125
Alienação de ativos fixos tangíveis	-	-	(4)	-
Aquisição de ativos intangíveis	-	-	-	288

	Empresas associadas		Outras partes relacionadas	
	30 set 2023	30 set 2022 Reexpresso	30 set 2023	30 set 2022 Reexpresso
Vendas e prestação de serviços	90.151	45.657	9.151	50.259
Outros rendimentos	1.263	208	1.629	4.055
Custo das vendas	(1.742)	-	(1.330)	(1.594)
Fornecimentos e serviços externos	(13.929)	(3.496)	(5.341)	(6.456)
Outros gastos	(929)	(32)	(61)	(43)
Rendimentos e ganhos financeiros	357	299	41	139
Gastos e perdas financeiras	(4.620)	(4.716)	(3)	(1)
Aquisição de ativos fixos tangíveis	1.105	54	4	6
Alienação de ativos fixos tangíveis	-	-	-	(6)
Aquisição de ativos intangíveis	770	61	-	-

	Empresa-Mãe		Empreendimentos conjuntos	
	30 set 2023	31 dez 2022	30 set 2023	31 dez 2022
Outros ativos não correntes	-	-	7.740	8.900
Clientes	39	38	1.252	1.019
Outras dívidas de terceiros	490	9	6.639	5.678
Fornecedores	-	-	(74.726)	(83.542)
Outras dívidas a terceiros	(474)	(553)	(741)	(365)

	Empresas associadas		Outras partes relacionadas	
	30 set 2023	31 dez 2022	30 set 2023	31 dez 2022
Outros ativos não correntes	3.742	8.759	4	4
Clientes	21.047	20.559	1.625	2.818
Outras dívidas de terceiros	6.304	16.116	3.215	2.054
Fornecedores	(3.610)	(4.536)	(1.095)	(896)
Outras dívidas a terceiros	(4.681)	(8.408)	(1.540)	(871)

Nas partes relacionadas estão incluídas as subsidiárias e empresas conjuntamente controladas ou associadas das sociedades Sonae Sierra SGPS, SA, NOS SGPS, S.A., Sonae Indústria, SGPS, S.A., SC Investments, SGPS, S.A. e SC Industrials, S.A., assim como outros acionistas de empresas subsidiárias ou conjuntamente controladas pela Sonae, e outras subsidiárias da empresa-mãe Efanor Investimentos, SGPS, SE.

Conselho de Administração,

Duarte Paulo Teixeira de Azevedo

Ângelo Gabriel Ribeirinho dos Santos Paupério

José Manuel Neves Adelino

Margaret Lorraine Trainer

Marcelo Faria de Lima

Carlos António Rocha Moreira da Silva

Eve Alexandra Henrikson

Maria Fuencisla Clemares Sempere

Philippe Cyriel Haspeslagh

Maria Cláudia Teixeira de Azevedo

João Pedro Magalhães da Silva Torres Dolores

João Nonell Günther Amaral

ADVERTÊNCIAS

Este documento pode conter informações e indicações futuras, baseadas em expectativas atuais ou em opiniões da gestão. Indicações futuras são meras indicações, não devendo ser interpretados como factos históricos.

Estas indicações futuras estão sujeitas a um conjunto de fatores e de incertezas que poderão fazer com que os resultados reais difiram materialmente daqueles mencionados como indicações futuras, incluindo, mas não limitados, a alterações na regulação, indústria, da concorrência e nas condições económicas. Indicações futuras podem ser identificadas por palavras tais como “acredita”, “espera”, “antecipa”, “projeta”, “pretende”, “procura”, “estima”, “futuro” ou expressões semelhantes.

Embora estas indicações reflitam as nossas expectativas atuais, as quais acreditamos serem razoáveis, os investidores e analistas e, em geral, todos os destinatários deste documento, são advertidos de que as informações e indicações futuras estão sujeitas a vários riscos e incertezas, muitos dos quais difíceis de antecipar e para além do nosso controlo, e que poderão fazer com que os resultados e os desenvolvimentos difiram materialmente daqueles mencionados, subentendidos ou projetados pelas informações e indicações futuras. Todos os destinatários são advertidos a não dar uma inapropriada importância às informações e indicações futuras. A Sonae não assume nenhuma obrigação de atualizar qualquer informação ou indicação futura.

Contactos para os Media e Investidores

Ricardo Figueiredo da Rocha
Diretor de Relação com Investidores

rjfrocha@sonae.pt
+351 22 010 4794

Maria João Oliveira
Comunicação Externa

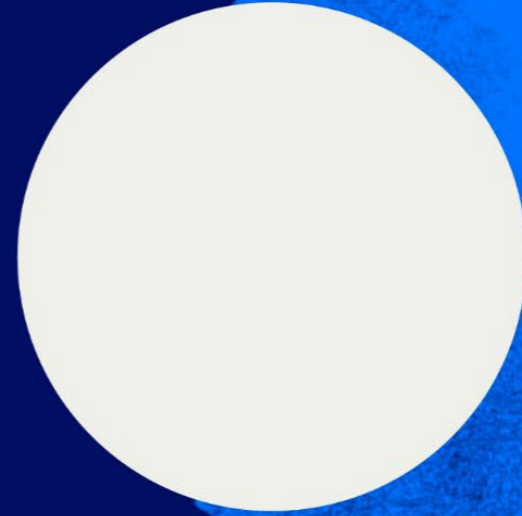
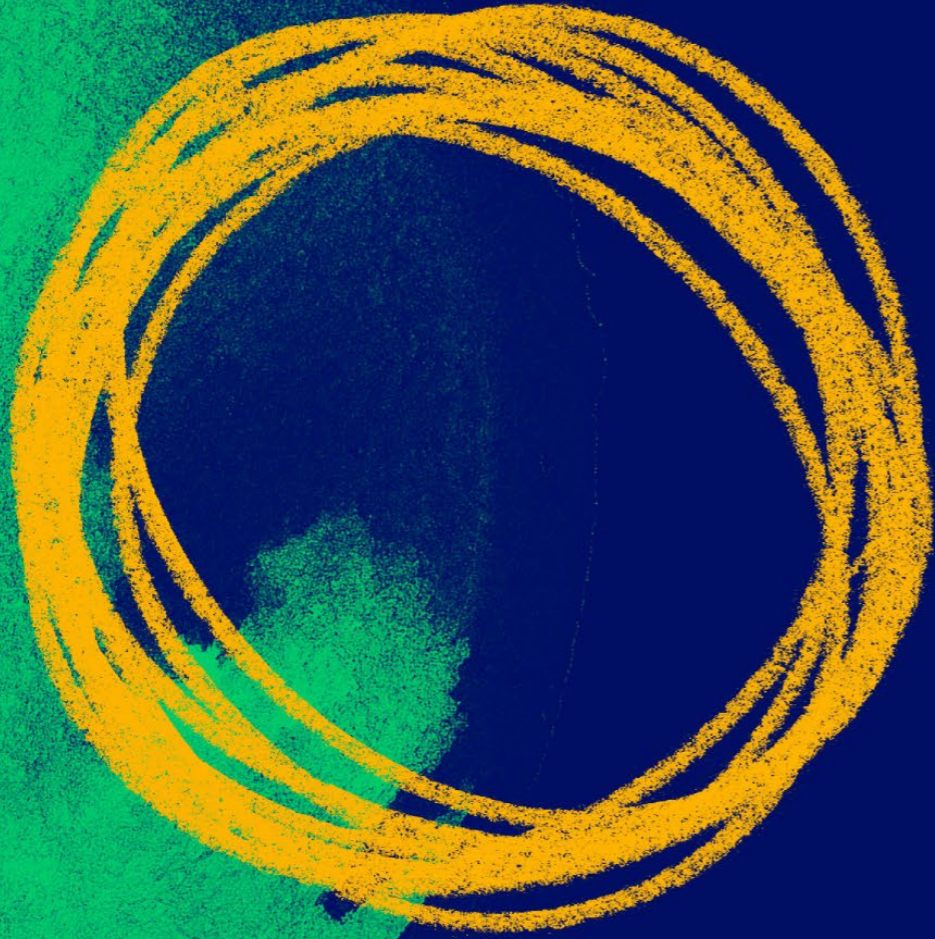
majfoliveira@sonae.pt
+351 22 010 4000

Sonae

Lugar do Espido Via Norte
4471-909 Maia, Portugal
+351 22 948 7522

www.sonae.pt

A SONAE encontra-se admitida à cotação na Euronext Stock Exchange. Informação pode ainda ser obtida na Reuters com o símbolo SONP.IN e na Bloomberg com o símbolo SON PL



Sondae
Shaping tomorrow, today