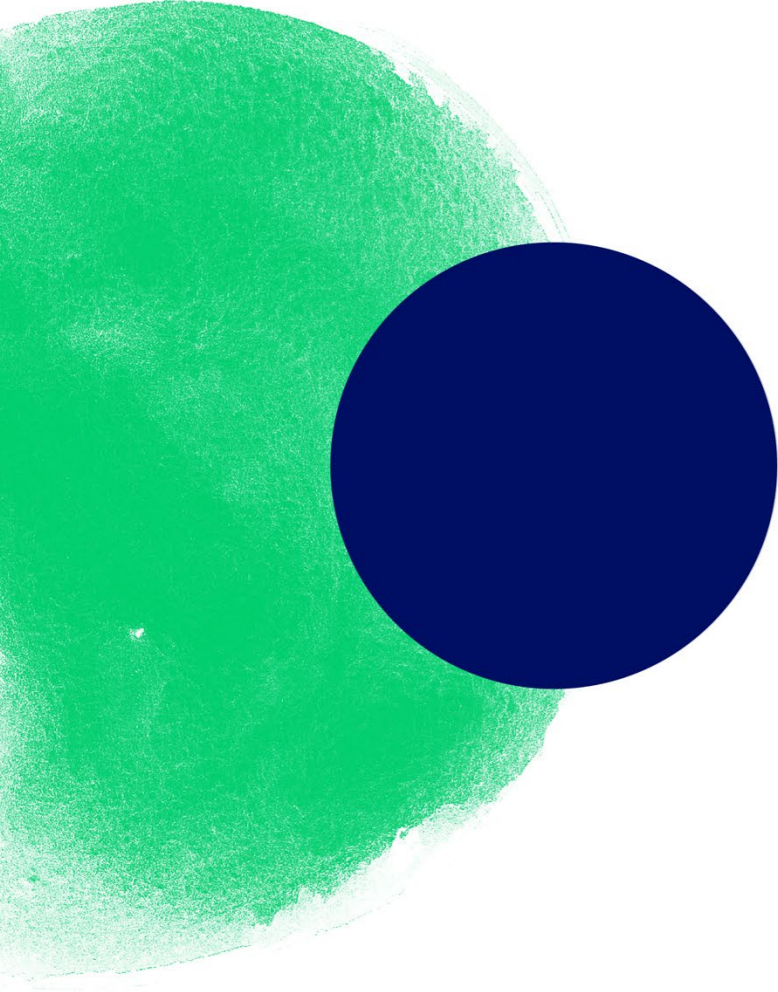


Reporte de Resultados 1S23

Sonda



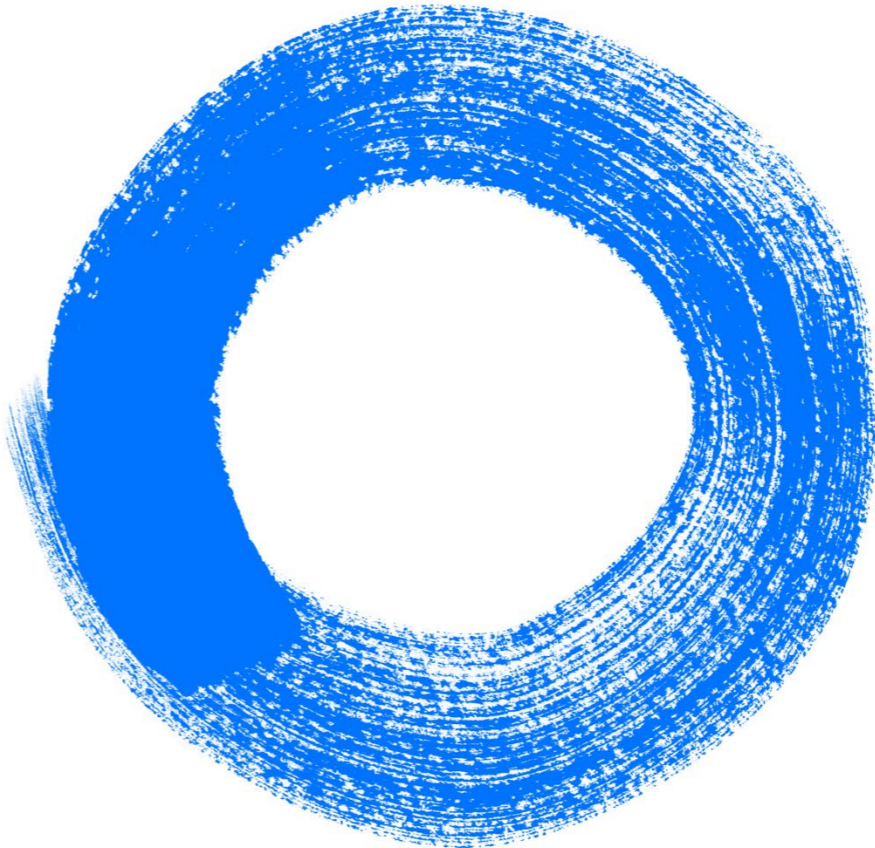
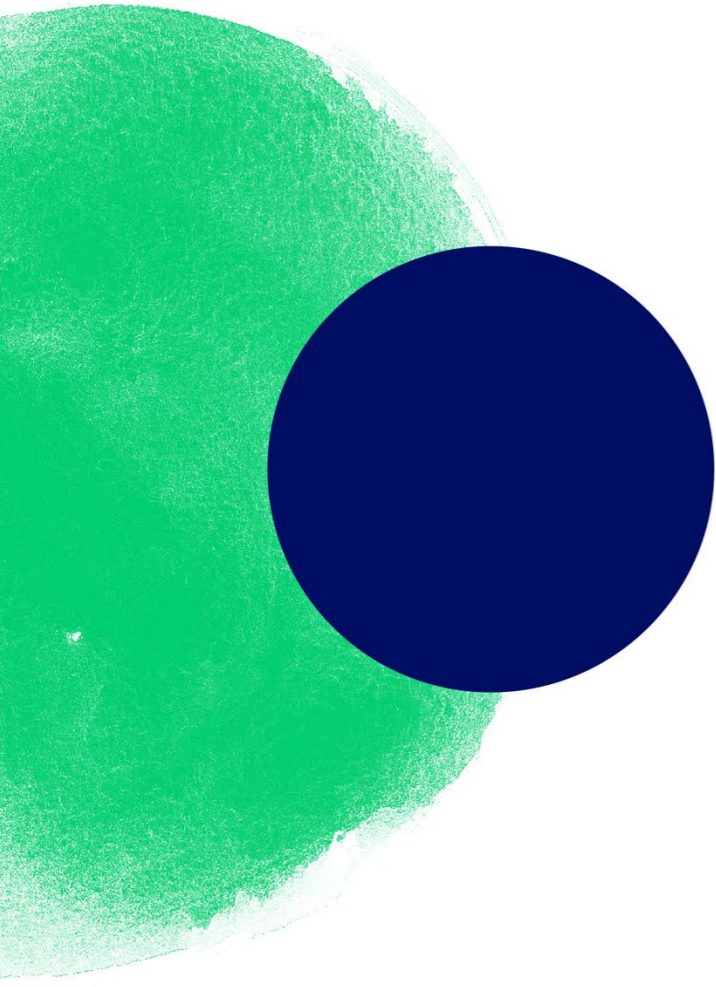
Destques 1S23

Indicadores-chave financeiros

- O **volume de negócios** consolidado aumentou 12% em termos homólogos para €3,8 mil milhões, impulsionado pelos fortes desempenhos da MC e da Worten.
- O **EBITDA** atingiu €350m, um aumento de 9% em termos homólogos, devido ao sólido desempenho operacional dos nossos principais negócios, que mais do que compensou o menor contributo da atividade de gestão de portefólio, nomeadamente na Bright Pixel, e os contínuos esforços para absorver a pressão inflacionista junto dos nossos clientes.
- O **Resultado Líquido** (atribuível a acionistas) atingiu os €69m, valor inferior ao do ano passado, em consequência do aumento dos custos de financiamento e impostos, bem como de amortizações mais elevadas devido ao contínuo investimento na expansão e digitalização dos nossos negócios.
- O **free cash flow** (antes de dividendos pagos) foi de €202m (U12M) e, após o pagamento de dividendos aos nossos acionistas e parceiros, a dívida líquida reduziu ligeiramente, em termos homólogos, para €1.067m. O Grupo mantém assim uma sólida posição financeira, com uma alavancagem baixa, um elevado nível de liquidez disponível e um bom perfil de maturidade da dívida.
- O **valor líquido do nosso portefólio (NAV)**, baseado em referenciais de mercado, ascendeu a €4,2 mil milhões, +4,0% face a março e +6,7% face ao final de 2022, sobretudo devido ao sólido desempenho dos nossos negócios, que juntamente com a avaliação da participação na ISRG em resultado da transação recentemente anunciada (que será concluída até ao final do 2023), mais do que compensaram a redução da cotação da ação da NOS. Ao nível da *holding*, o LTV foi de 7,0%, 0,4p.p. abaixo do valor do 1T23.

Atividade de gestão de portefólio

- A **MC** celebrou um acordo com os acionistas fundadores da Druni e da Arenal para a combinação das duas empresas (com conclusão esperada para o 2S23).
- A **Bright Pixel** manteve a sua atividade de gestão de portefólio, com três novos investimentos no 2T23, totalizando seis no 1S23.
- Durante o **1T23** a Sonae (i) adquiriu a restante participação de 10% na Sierra e (ii) chegou a um acordo com o Bankinter Consumer Finance para uma parceria 50/50 para a criação de um operador líder de crédito ao consumo em Portugal.
- Já em julho (3T23):
 - (i) a Sonae recebeu uma notificação do Grupo JD Sports a comunicar a sua intenção de adquirir a restante participação na ISRG com uma valorização do capital próprio de mil milhões de euros. Esta transação implica para a Sonae um encaixe de €300m e uma mais-valia estimada de €175m (conclusão prevista até ao final de 2023); e
 - (ii) a Sonaecom adquiriu a participação direta da Sonae na NOS (11,30%) por €213m (€3,6527 por ação), detendo atualmente 37,37% do capital social da empresa. Esta transação não teve impacto nos direitos de voto da NOS atribuíveis à Sonae.



Mensagem da Presidente da Comissão Executiva

No segundo trimestre do ano, e apesar do volátil ambiente macroeconómico e de contextos competitivos desafiantes, a Sonae registou um desempenho globalmente muito positivo. Os nossos negócios continuaram a crescer com base em propostas de valor únicas para os nossos clientes e mantivemos a gestão ativa do nosso portefólio para criar valor para os nossos acionistas.

Em termos de desempenho operacional, as nossas equipas continuaram a trabalhar arduamente para mitigar os impactos da inflação nos consumidores e oferecer a melhor qualidade aos preços mais baixos, tendo sido capazes de reforçar as posições de liderança de mercado do Continente e da Worten. No setor imobiliário, a Sierra continuou a registar vendas dos lojistas dos seus centros comerciais acima dos níveis pré-pandemia, uma clara demonstração da resiliência e elevada qualidade dos nossos ativos, tendo, em simultâneo, expandido a sua atividade de serviços para novos setores e países. A NOS manteve a trajetória de melhoria do seu desempenho operacional, beneficiando dos investimentos realizados nos anos mais recentes para assegurar a melhor rede móvel de telecomunicações em Portugal, bem como da recuperação do negócio dos cinemas. Assim, no 1S23, o volume de negócios consolidado da Sonae aumentou 12% em termos homólogos para €3,8 mil milhões, e o EBITDA cresceu 9% face ao 1S22, para €350m, demonstrando a qualidade dos nossos negócios e ativos.

Apesar do ambiente desafiante e de rápida mudança, continuámos a executar importantes movimentos de portefólio neste segundo trimestre. A MC deu um passo estratégico importante, alcançando um acordo para a combinação da Arenal e da Druni em Espanha, criando – juntamente com a Wells em Portugal – um operador líder no segmento de saúde, bem-estar e beleza na Ibéria, com um volume de negócios combinado de mais de mil milhões de euros. A Bright Pixel continuou a expandir o seu investimento em empresas de base tecnológica com três novos investimentos minoritários concluídos no 2T, contando já com mais de 40 empresas no seu portefólio.

Já em julho, recebemos uma notificação da JD Sports para a aquisição da nossa participação na ISRG por €300m, na sequência do exercício, pela Sonae, da opção de compra ou venda prevista no acordo parassocial. Após cinco anos desta parceria de sucesso, gostaria de agradecer a todos na ISRG, e, em particular, à família Segarra, pelo seu contributo para o extraordinário desempenho da empresa e desejar a todos o melhor para o futuro.

Globalmente, o nosso desempenho operacional, juntamente com a atividade de gestão de portefólio durante os últimos 12 meses, conduziu a um aumento significativo do valor do Grupo. Tendo em conta a forte geração de FCF, a nossa posição financeira foi reforçada e o LTV da holding é de 7,0%.

Neste trimestre, demos ainda passos importantes rumo aos nossos compromissos de sustentabilidade. Após um processo exaustivo e que envolveu todo o grupo, revimos a nossa estratégia de sustentabilidade, elevando os nossos objetivos para o ciclo 2023-2026, em áreas como a descarbonização, biodiversidade e consumo de água, circularidade e desenvolvimento humano. Renovámos a nossa ambição em todas estas áreas e estou certa de que vamos atingir os nossos objetivos.

Olhando para o futuro, estou confiante que o nosso portefólio de negócios líderes e a nossa forte ambição, juntamente com a nossa sólida posição financeira, garantem à Sonae a capacidade para responder às necessidades de todos os nossos *stakeholders* e criar valor económico e social para todos.

Cláudia Azevedo,

CEO (Presidente da Comissão Executiva)

Sumário

Dados-chave

€m	30.06.22	30.09.22	31.12.22	31.03.23	30.06.23
Valor líquido do portefólio (NAV) ¹	3.848	3.966	3.974	4.079	4.240
Capitalização bolsista	2.342	1.649	1.870	2.010	1.802
Dívida Líquida	1.103	1.022	540	922	1.067

€m	2T22 R	2T23	var.	1S22 R	1S23	var.
Volume de negócios	1.762	1.958	11,1%	3.432	3.831	11,6%
EBITDA subjacente	140	163	16,3%	264	301	13,8%
Margem EBITDA subjacente	8,0%	8,3%	0,4 p.p.	7,7%	7,9%	0,1 p.p.
EBITDA	172	189	10,0%	319	350	9,5%
Resultado Direto	63	52	-17,3%	105	84	-20,1%
Resultado líquido atribuível a acionistas	76	43	-43,5%	118	69	-41,6%
Venda de ativos	5	10	92,8%	41	10	-74,3%
Investimentos em M&A	-31	-27	12,4%	-140	-141	-0,7%
Free Cash Flow antes de dividendos pagos	1	22	-	-378	-362	4,1%
Dividendos pagos	-169	-161	5,1%	-169	-161	5,1%

	1 ano	3 anos	5 anos	10 anos
Retorno total acionista ²	-19%	66%	16%	95%

¹ Baseado em referenciais de mercado. ² Fonte: Bloomberg.

R - Reexpresso. Universo foi classificado como detido para venda e todos os períodos de 2022 foram reexpressos para o incluir como operação descontinuada.

O NAV da Sonae, baseado em referenciais de mercado, ascendeu a €4,2 mil milhões no final do 1S23, 4,0% acima do valor do 1T23, sobretudo devido ao contributo positivo da transação da ISRG e ao desempenho operacional dos negócios de retalho, os quais mais do que compensaram a evolução da ação da NOS.

Durante o 2T23 os nossos negócios continuaram a enfrentar um contexto macroeconómico desafiante, com a inflação persistentemente elevada e uma pressão significativa ao nível dos custos. No entanto, em linha com o 1T23, os nossos principais negócios mostraram-se resilientes e foram capazes de continuar a ganhar quota de mercado em cada um dos seus ambientes competitivos. No final do 1S23, o volume de negócios consolidado atingiu €3,8 mil milhões, +12% em termos homólogos, e o EBITDA subjacente €301m (+14% face ao período homólogo), com uma margem de 7,9%, 0,1p.p. acima do 1S22.

Os negócios consolidados pelo método de equivalência patrimonial continuaram a registar melhorias nos seus contributos para os resultados da Sonae, sobretudo devido ao aumento da participação na NOS. O EBITDA consolidado atingiu €350m no 1S23, 9,5% acima do valor do ano passado, apesar da redução das mais-valias da atividade de gestão de portefólio da Bright Pixel no 1S23 face ao 1S22. Adicionalmente, o aumento dos custos de financiamento, juntamente com um nível mais elevado de depreciações devido à expansão da rede de lojas dos nossos negócios, conduziram a um Resultado Direto de €84m e a um Resultado Líquido (atribuível a acionistas) de €69m no 1S23.

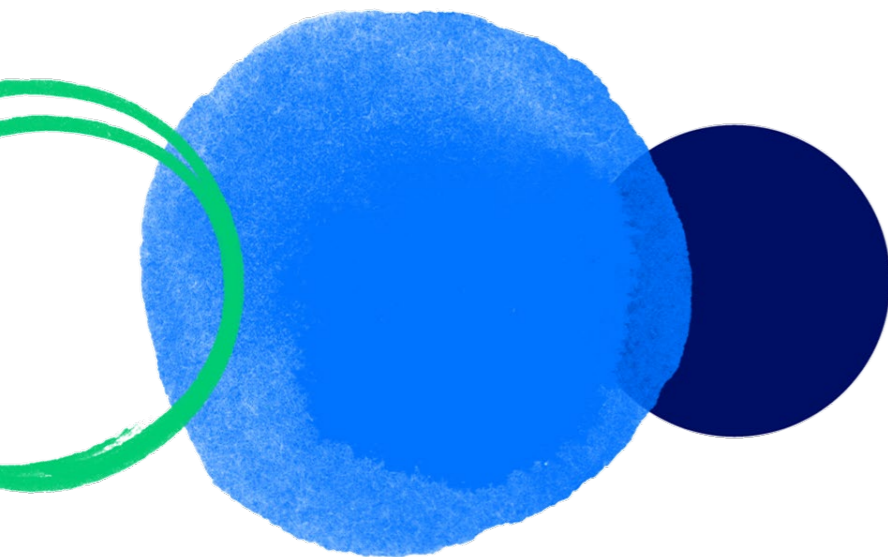
NAV (€m)	1T23	2T23	Var. %
Retalho (alimentar e eletrónica)	2.033	2.155	6,0%
Imobiliário	991	1.031	4,1%
Telecomunicações e tecnologia	1.041	918	-11,8%
Outros investimentos*	330	462	40,3%
 Holding	-315	-326	-3,7%
Dívida líquida	-325	-318	2,2%
NAV	4.079	4.240	4,0%

*Inclui: Universo, Zeitreel (Salsa, MO e Zippy/Losan), ISRG e Sparkfood (www.sparkfood.com)

Nota: NAV baseado em referenciais de mercado. Para mais informação consultar o Kit do investidor em www.sonae.pt.

€m	U12M Junho 22	U12M Junho 23
EBITDA (inc. rendas e impostos)	417	430
Fundo de maneio e outros	37	78
Capex operacional	-319	-406
Cash flow operacional	136	102
Atividade financeira líq.	-23	-33
Investimentos em M&A	-244	-278
Venda de ativos	660	271
Dividendos recebidos	104	140
FCF antes de div. pagos	632	202

Relativamente ao *cash flow* operacional, o nosso portefólio gerou €102m nos últimos 12 meses, uma redução quando comparado com o ano anterior, sobretudo devido ao acréscimo de investimento na MC e na Worten com a expansão das suas redes de lojas e a digitalização, bem como na Sierra. Os investimentos em M&A foram superiores ao encaixe decorrente das vendas de ativos, conduzindo a um *Free Cash Flow* (FCF) antes de dividendos pagos de €202m nos últimos 12 meses. Assim, após o pagamento de dividendos de €161m aos nossos acionistas e parceiros, a dívida líquida consolidada reduziu ligeiramente em termos homólogos, para €1.067m.



Portefólio

Retalho

MC

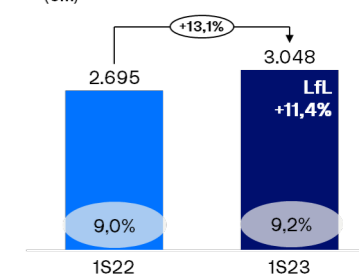
Participação de 75%, consolidada integralmente

Durante o 2T23, o mercado português de retalho alimentar continuou a enfrentar um contexto desafiante, com a inflação alimentar a manter-se em níveis elevados, apesar da desaceleração (11,1% face a 20,5% no 1T).

A MC continuou a adaptar-se à constante evolução das necessidades dos consumidores, oferecendo produtos acessíveis, e absorvendo parte da pressão inflacionista. Num contexto de elevada concorrência, a empresa manteve a sua posição de liderança, com o volume de negócios a crescer 12,6% no 2T23 face ao 2T22 (LfL de +11,1%), devido quer aos formatos alimentares quer aos não alimentares, para mais de €3 mil milhões no 1S23 (+13,1% em termos homólogos e um LfL de +11,4%).

Em termos de rentabilidade, os movimentos de *trading down*, juntamente com a absorção parcial da pressão inflacionista nos preços, continuaram a afetar a margem da MC. No entanto, estes efeitos foram mais do que compensados por uma redução dos custos de energia e a implementação de ações que resultaram em ganhos de eficiência, o que conduziu a um EBITDA subjacente de €155m no 2T23 (+15,8% em termos homólogos, com uma margem de 9,8%) e de €279m no 1S23 (margem de 9,2%).

Volume de negócios e Margem EBITDA subjacente (€m)



No que se refere à expansão da rede de lojas, no 1S23 a MC abriu 18 novas lojas próprias (representando +10 mil metros quadrados de área de venda), incluindo 1 loja Continente Modelo e 4 lojas Continente Bom Dia. Estas aberturas, juntamente com as remodelações de lojas e a otimização das infraestruturas tecnológicas e logísticas, conduziram o investimento (*capex*) total do 1S23 para os €112m.

O desempenho operacional positivo da MC, os níveis de *capex* e os impactos ao nível do fundo de manei no 1S23, resultaram num FCF de €15m, €20m acima do valor registado no mesmo período do ano passado. Assim, após o pagamento de dividendos de €214m, a estrutura de capitais da MC manteve-se sólida, com uma dívida financeira líquida de €608m e um rácio de dívida líquida total/EBITDA de 3,0x (face a 3,1x no 1S22).

Ainda no 2T23, a MC anunciou um acordo para a combinação da Druni e da Arenal, o qual permitirá a criação de um operador líder no segmento de saúde, bem-estar e beleza em Espanha, com um volume de negócios de aproximadamente €800m. Esta parceria permitirá à MC reforçar a sua posição no segmento de saúde, bem-estar e beleza na Ibéria, um dos seus principais pilares estratégicos, potenciando os ativos e as competências conjuntas da Druni e da MC (em particular do Continente, da Wells e da Arenal). A MC contribuirá com a sua participação de 60% na Arenal para a entidade combinada e com um investimento adicional estimado de cerca de €112m. Após a conclusão desta transação, a qual se espera que ocorra até ao final de 2023, a MC irá consolidar integralmente a nova entidade combinada.

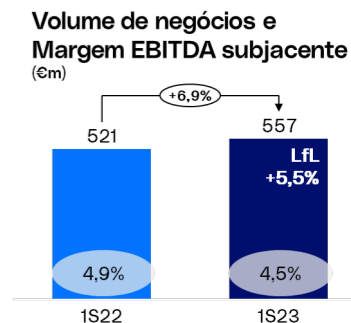
Worten

Participação de 100%, consolidada integralmente

No 2T23 a resiliência da Worten resultou num aumento das vendas, permitindo reforçar a sua posição de liderança no mercado português, apesar das pressões inflacionistas sentidas no poder de compra dos consumidores e do ambiente altamente competitivo. O volume de negócios cresceu em ambos os canais, *online* e *offline*, não só nas categorias de eletrodomésticos e eletrónica, como também nas novas categorias, beneficiando do *marketplace* e dos serviços associados.

O volume de negócios aumentou 4,9% em termos homólogos (LfL de +3,6%), para €273m no 2T23, com as vendas *online* a crescerem 7,6% face ao 2T22. Este sólido desempenho contribuiu para um volume de negócios de €557m no 1S23 (+6,9% em termos homólogos e um LfL de +5,5%). O canal *online* demonstrou mais uma vez a sua relevância, representando mais de 15% das vendas totais (em termos acumulados).

Não obstante a intensa atividade promocional no mercado e a pressão nos custos operacionais da Worten, sobretudo devido à inflação e à transformação digital em curso, a evolução das vendas, um efeito de *mix* favorável e os ganhos de eficiência energética compensaram estes efeitos, conduzindo a um aumento do EBITDA subjacente de 5,6% em termos homólogos e a uma margem relativamente estável de 4,8% no 2T. No 1S23, o EBITDA subjacente atingiu €25m, o que representa uma margem de 4,5%.



Imobiliário

Sierra

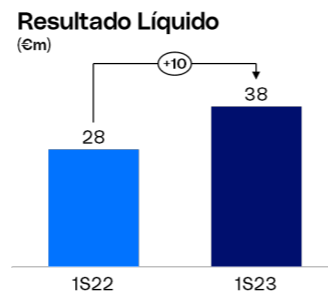
Participação de 100%, consolidada integralmente

A Sierra atingiu, durante o trimestre, um desempenho operacional positivo nos seus centros comerciais *prime* e na expansão das suas áreas de serviços.

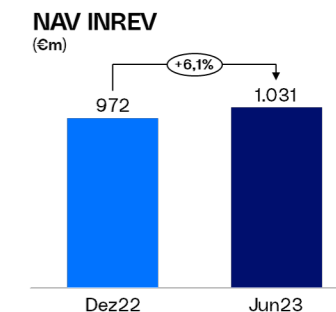
Apesar do contexto macroeconómico desafiante, caracterizado por menores volumes de investimento e pressão das taxas de juro e da inflação no consumo, o portefólio europeu de centros comerciais da Sierra apresentou um desempenho operacional robusto. As vendas dos lojistas registaram um crescimento de dois dígitos quando comparadas com o período pré-pandemia, resultando em níveis sustentados de rendas e em taxas de ocupação consistentemente elevadas, de 98% no portefólio total e de 99% em Portugal.

A área dos serviços também atingiu progressos significativos, com as receitas totais a crescerem 20% no 1S23, alavancando no notável desempenho dos centros comerciais sob a sua gestão, que evidenciam a capacidade da empresa acrescentar valor aos centros comerciais detidos pelos seus parceiros.

Adicionalmente, durante o 1S23 a Sierra atingiu marcos importantes na execução da sua estratégia, incluindo: (i) o desenvolvimento de um *pipeline* significativo de veículos de investimento imobiliário, (ii) a conclusão do acordo de parceria com os CTT para gestão de um portefólio de cerca de 400 imóveis; (iii) a construção de um edifício *prime* de uso misto, Republica 5 em Lisboa, Portugal, em parceria com a Signal Capital, e da terceira torre de escritórios no Colombo e progressos significativos noutros projetos em desenvolvimento; e (iv) novos contratos de gestão de ativos na Europa.



Globalmente, a Sierra registou um aumento significativo do seu Resultado Líquido total, para €23m no 2T23 e para €38m no 1S23, impulsionado pelo Resultado Direto. Adicionalmente, o Resultado Indireto também foi positivo no 1S23, uma vez que o ligeiro aumento nas *yields* em determinados ativos, foi compensado pelo forte desempenho operacional de todo o portefólio. Em consequência deste desempenho favorável, o NAV da Sierra atingiu €1.031m no final do 1S23, +6% quando comparado com o final de 2022.



Telecomunicações e tecnologia

NOS

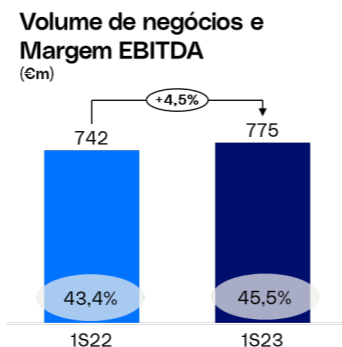
Participação de 37,4%, consolidada pelo método de equivalência patrimonial¹

A NOS reportou os seus resultados ao mercado no dia 19 de julho, apresentando mais um trimestre com desempenho operacional e financeiro positivo.

No 2T23 o volume de negócios aumentou 6,8% em termos homólogos, para €394m, com uma variação face ao período homólogo de +6,2% no segmento de telecomunicações e de +9,8% no segmento de media e entretenimento, conduzindo a um volume de negócios de €775m no 1S23, +4,5% face ao 1S22.

O EBITDA manteve uma tendência positiva no trimestre, com um crescimento de 10% em termos homólogos, o que conduziu a um aumento de 9,4% no 1S23 face ao 1S22. O resultado líquido aumentou 3,0% no 2T23, mas reduziu 5,7% no 1S23 para €80,5m, em termos homólogos, pressionado por D&As e custos financeiros mais elevados.

Não obstante, para as contas consolidadas da Sonae, o aumento da participação na NOS durante os últimos 12 meses resultou num crescimento do contributo pelo método de equivalência patrimonial de €10m, para €29m no 1S23, e o grupo recebeu €62m de dividendos da NOS no 2T23.



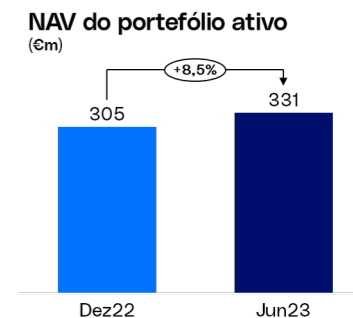
Bright Pixel

Participação de 90%, consolidada integralmente

Durante o 2T23, a Bright Pixel continuou a expandir o seu portefólio a bom ritmo, tendo investido nos segmentos de cibersegurança e tecnologias de retalho. A empresa concluiu 3 investimentos no total de €17,4m, incluindo a participação na ronda de financiamento de série A de €35m na Sekoia.io, uma plataforma que permite aos analistas de segurança detetarem e responderem às ameaças em tempo real.

Estes investimentos, combinados com a expansão do portefólio registada no 1T23 nas áreas de cibersegurança e *software* de infraestruturas, nomeadamente na Picnic e na Seldon, implicaram um *capex* de €32m e aumentaram o capital investido no portefólio ativo para os €166m no final do 1S23 (+24% vs 2022 e correspondendo a participações em mais de 40 empresas no portefólio).

Em termos de valorização, e quando comparado com o final de 2022, o NAV do portefólio ativo aumentou 8,5% para €331m, devido ao impacto das aquisições ocorridas no 1S23.



¹ A 30 de junho de 2023: participação de 26,07% através da Sonaecom e uma participação direta de 11,3%. Para mais informações consulte os resultados da NOS em www.nos.pt

Outros investimentos

Universo

Participação de 100%, consolidado como operação descontinuada²

O Universo continuou a apresentar um desempenho operacional resiliente, sustentado pela sua base de 1 milhão de clientes. No 1S23 a produção total aumentou 1% em termos homólogos, para €471m, e o volume de negócios total aumentou 28% face ao período homólogo, para €22m. O *stock* de crédito no final do 1S23 atingiu os €388m. O Universo continua empenhado no desenvolvimento da parceria com o Bankinter Consumer Finance para a criação de um novo *player* de referência de crédito ao consumo em Portugal.

Zeitreel

Participação de 100%, consolidada integralmente

Durante o 2T23, as marcas da Zeitreel foram particularmente afetadas pelos desafios ao consumo discricionário derivados da deterioração do rendimento disponível das famílias. No entanto, beneficiando do desempenho resiliente de todas as marcas, o volume de negócios da empresa foi de €171m no 1S23, ligeiramente abaixo do valor do ano passado. A margem EBITDA subjacente reduziu para 1,0% no 1S23, devido à atividade promocional e à pressão nos custos apesar de alguns ganhos de eficiência.

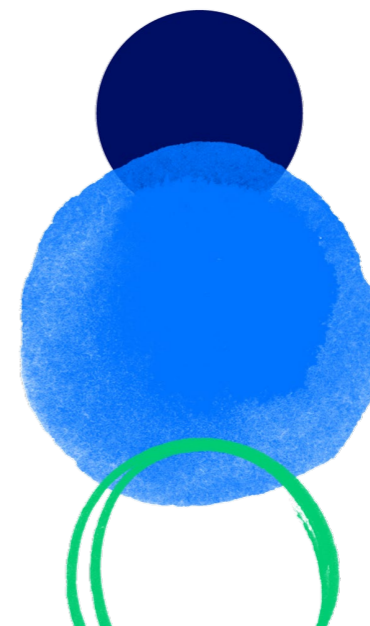
ISRG

Participação de 30%, consolidada pelo método de equivalência patrimonial

Nos U6M 23 (nov-abr), o volume de negócios total atingiu €740m, +20% em termos homólogos, com um contributo positivo de todas as marcas. Os níveis de rentabilidade continuaram pressionados pelos custos operacionais mais elevados, com o EBITDA a reduzir para €43m nos U6M 23 (margem de 5,8%). Globalmente, a contribuição da ISRG para os resultados da Sonae atingiu €5m nos U6M 23 (face a €8,3m nos U6M 22).

Já em julho, o grupo JD Sports comunicou a sua intenção de adquirir a participação da Sonae na ISRG por €300m, que implica uma mais-valia estimada de €175m. A Sonae espera concluir esta transação antes do final de 2023.

² Na sequência do acordo de parceria 50/50 com o Bankinter Consumer Finance para a criação de um operador líder de crédito ao consumo em Portugal.



Informação corporativa

Os principais comunicados do 1S23 encontram-se publicados em www.sonae.pt e www.cmvm.pt (comissão reguladora de mercado).

Eventos subsequentes

7 de julho: Sonae SGPS, SA informou sobre notificação recebida da JD Sports Fashion Plc relativamente a sua intenção sobre a opção de compra ou venda da ISRG.

20 de julho: Sonaecom, SGPS, SA informou sobre participação na NOS, SGPS, SA.



Demonstração de Resultados Consolidada

€m	2T22 R	2T23	var.	1S22 R	1S23	var.
Volume de negócios	1.762	1.958	11,1%	3.432	3.831	11,6%
EBITDA subjacente	140	163	16,3%	264	301	13,8%
<i>margem</i>	<i>8,0%</i>	<i>8,3%</i>	<i>0,4 p.p.</i>	<i>7,7%</i>	<i>7,9%</i>	<i>0,1 p.p.</i>
Res. método equiv. patrim.*	18	27	50,7%	39	53	35,7%
Sierra	10	15	52,2%	19	26	32,2%
NOS	10	17	76,2%	19	29	56,3%
ISRG	2	0	-82,6%	8	5	-38,4%
Itens não recorrentes	14	-1	-	16	-4	-
EBITDA	172	189	10,0%	319	350	9,5%
<i>margem</i>	<i>9,8%</i>	<i>9,7%</i>	<i>-0,1 p.p.</i>	<i>9,3%</i>	<i>9,1%</i>	<i>-0,2 p.p.</i>
D&A e Provisões e imparidades	-87	-102	-17,4%	-172	-196	-14,0%
EBIT	85	87	2,4%	148	154	4,3%
Resultado Financeiro Líq.	-21	-31	-47,2%	-43	-59	-37,3%
Impostos	-2	-5	-	0	-11	-
Resultado Direto	63	52	-17,3%	105	84	-20,1%
Resultado Indireto	30	5	-82,3%	39	6	-84,3%
Resultado líquido total	93	57	-38,4%	144	90	-37,6%
Interesses sem controlo	-17	-15	16,6%	-26	-21	19,4%
Res. líq. atribuível a acionistas	76	43	-43,5%	118	69	-41,6%

R - Reexpresso. Universo foi classificado como detido para venda e todos os períodos de 2022 foram reexpressos para o incluir como operação descontinuada.

* Resultados pelo método de equivalência patrimonial: inclui resultados diretos pelo método de equivalência patrimonial das contas estatutárias da Sierra, resultados relacionados com investimentos consolidados pelo método de equivalência patrimonial (principalmente NOS e ISRG) e resultados de operações descontinuadas.

Balanço Consolidado

€m	30.06.22	31.03.23	30.06.23
Propriedades de investimento	341	350	358
Ativos fixo líquido	2.155	2.190	2.208
Direitos de Uso de ativos	995	1.068	1.138
Investimentos financeiros	2.009	2.103	2.102
<i>Goodwill</i>	690	664	663
Fundo de Maneio	-833	-949	-939
Capital investido	5.357	5.427	5.530
Capital e interesses sem controlo	3.090	3.252	3.144
Dívida líquida	1.103	922	1.067
Dívida líquida financeira	1.129	990	1.136
Empréstimos a acionistas líquidos	-26	-68	-69
Passivo de locação	1.165	1.252	1.319
Fontes de financiamento	5.357	5.427	5.530

Nota: As demonstrações financeiras consolidadas contidas neste reporte foram preparadas de acordo com as Normas Internacionais de Relato Financeiro (IFRS), tal como adotadas pela União Europeia. A informação financeira relativa aos resultados trimestrais e semestrais não foi objeto de procedimentos de auditoria.

Glossário

<i>Capex</i>	Investimento bruto em ativos fixos tangíveis, intangíveis e investimentos em aquisições. No caso da NOS inclui direitos de uso.
Capital investido líquido	Dívida líquida + capital próprio.
Direitos de uso	Responsabilidades com locações no início do contrato ajustado pelos custos iniciais diretos, pagamentos de rendas avançadas e possíveis descontos.
Dívida líquida	Obrigações + empréstimos bancários + outros empréstimos + suprimentos - caixa - depósitos bancários - investimentos correntes - outras aplicações de longo prazo.
Dívida líquida financeira	Dívida líquida excluindo suprimentos.
Dívida líquida total	Dívida líquida + locações.
EBIT (direto)	EBT direto - resultado financeiro.
EBITDA	EBITDA subjacente + resultados pelo método de equivalência patrimonial + itens não recorrentes.
EBITDA subjacente	EBITDA recorrente dos negócios que consolidam pelo método de consolidação integral.
EoP	<i>End of Period</i> : final do período em análise.
LfL: vendas no universo comparável de lojas	Vendas realizadas em lojas omnicanal que funcionaram nas mesmas condições, nos dois períodos. Exclui lojas abertas, fechadas ou sujeitas a obras de remodelação consideráveis num dos períodos.
<i>Loan-to-value (LTV) - holding</i>	Dívida líquida da <i>holding</i> (média) / (NAV do portefólio de investimento (média) + Dívida líquida da <i>holding</i> (média)).
<i>Loan-to-value (LTV) - Sierra</i>	Dívida total / (propriedades de investimento + propriedades em desenvolvimento), numa base proporcional.
Margem EBITDA	EBITDA / volume de negócios.
Margem EBITDA subjacente	EBITDA subjacente/ volume de negócios.
NAV (Valor de ativo líquido) INREV Sierra	Valor de mercado atribuível à Sierra - dívida líquida - interesses sem controlo + impostos diferidos passivos.

NAV do portefólio de investimento	Valor de mercado de cada um dos negócios - dívida líquida média - minoritários (valor contabilístico). O NAV da Sonae é baseado em referenciais de mercado, como múltiplos de empresas comparáveis, avaliações externas, rondas de financiamento e capitalizações bolsistas. Os métodos de avaliação e os detalhes por unidade de negócio estão disponíveis no Kit do Investidor da Sonae em www.sonae.pt .
OMV (Valor de mercado)	Justo valor dos ativos imobiliários em funcionamento (% de detenção), avaliado por entidades independentes internacionais e valor contabilístico das propriedades em desenvolvimento (% de detenção).
Outros empréstimos	Inclui obrigações e derivados.
Passivo de locação	Valor líquido presente de pagamentos para uso de ativos.
Propriedades de investimento	Valor dos centros comerciais em operação detidos e co-detidos pela Sierra.
Rácio <i>cash on cash</i>	Valor de saída de um investimento a dividir pelo investimento inicial.
Resultado direto	Resultado do período antes de interesses sem controlo, excluindo contributos para os resultados indiretos.
Resultado indireto	Inclui resultados da Sierra, líquidos de impostos, relativos a i) avaliação de propriedades de investimento; (ii) ganhos (perdas) registados com a alienação de investimentos financeiros, <i>joint-ventures</i> ou associadas; (iii) perdas por imparidade referentes a ativos não correntes (incluindo <i>goodwill</i>) e (iv) provisões para ativos de risco. Adicionalmente e no que se refere ao restante portefólio da Sonae, incorpora: (i) imparidades em ativos imobiliários de retalho, (ii) reduções no <i>goodwill</i> , (iii) provisões (líquidas de impostos) para possíveis passivos futuros, e imparidades relacionadas com investimentos financeiros <i>non-core</i> , negócios, ativos que foram descontinuados (ou em processo de ser descontinuados/reposicionados); (iv) resultados de avaliações com base na metodologia <i>mark-to-market</i> de outros investimentos correntes que serão vendidos ou trocados num futuro próximo e de outros rendimentos subjacentes (incluindo dividendos); e (v) outros temas não relevantes.
Retorno total acionista	Resultado líquido da variação do preço das ações + dividendos recebidos, num dado período.
RolC	Retorno do capital Investido.

Demonstrações
Financeiras Consolidadas
Condensadas 1S23

DEMONSTRAÇÃO CONSOLIDADA CONDENSADA DOS RESULTADOS PARA OS PERÍODOS FINDOS EM 30 DE JUNHO DE 2023 E DE 2022

(Montantes expressos em milhares de euros)

	Notas	2.º Trimestre 2023	2.º Trimestre 2022 Reexpresso	30 jun 2023	30 jun 2022 Reexpresso Nota 1.2
Vendas	2.2	1.875.236	1.689.832	3.668.071	3.285.482
Prestações de serviços	2.2	82.774	72.642	163.016	146.106
Variação de valor das propriedades de investimento		4.227	2.771	4.227	2.771
Ganhos ou perdas relativos a investimentos		(3.351)	416	(2.273)	(236)
Ganhos ou perdas em investimentos registados ao justo valor através de resultados	3.3.3	(1.736)	27.591	(2.024)	41.298
Outros rendimentos	2.3	40.502	53.100	84.597	90.544
Custo das vendas		(1.350.447)	(1.205.679)	(2.661.154)	(2.351.330)
Variação da produção		(2.613)	139	(5.333)	1.351
Fornecimentos e serviços externos		(177.603)	(193.095)	(356.629)	(380.824)
Gastos com o pessoal		(276.684)	(242.938)	(539.827)	(471.852)
Outros gastos		(29.605)	(36.115)	(56.160)	(58.433)
Amortizações e depreciações	3.5, 3.6 e 3.7	(97.319)	(86.970)	(187.074)	(172.837)
Perdas por imparidade		(3.494)	1.276	(8.548)	2.379
Provisões		145	(388)	157	(300)
Resultado líquido antes de resultados financeiros, dividendos, resultados relativos a empreendimentos conjuntos e associadas e impostos		60.032	82.580	101.045	134.120
Dividendos recebidos		-	12.289	72	12.289
Rendimentos ou perdas relativos a empreendimentos conjuntos e associadas	3.2.2	38.137	26.191	66.643	52.309
Rendimentos e ganhos financeiros	5.5	27.068	44.187	53.451	55.659
Gastos e perdas financeiras	5.5	(57.593)	(64.930)	(112.843)	(98.918)
Resultado líquido antes de impostos das operações continuadas		67.644	100.316	108.369	155.456
Imposto sobre o rendimento		(5.440)	(4.158)	(11.237)	(3.720)
Resultado líquido do período das operações continuadas		62.204	96.158	97.132	151.737
Resultado depois de impostos das operações descontinuadas	1.2.2	(4.931)	(3.159)	(7.282)	(7.797)
Resultado líquido consolidado do período		57.273	92.999	89.850	143.939
Atribuível a Acionistas da empresa-mãe:					
Operações continuadas	5.2	47.603	78.216	75.985	124.774
Operações descontinuadas	5.2	(4.931)	(2.715)	(7.282)	(7.076)
		42.672	75.502	68.703	117.697
Atribuível aos Interesses que não controlam:					
Operações continuadas	5.1	14.601	17.942	21.147	26.963
Operações descontinuadas		-	(444)	-	(721)
		14.601	17.498	21.147	26.243
Resultados por ação					
Das operações continuadas:					
Básico	5.2	0,02466	0,04064	0,03948	0,06503
Diluído	5.2	0,02446	0,04039	0,03917	0,06464
Das operações descontinuadas:					
Básico	5.2	(0,00256)	(0,00140)	(0,00378)	(0,00369)
Diluído	5.2	(0,00254)	(0,00139)	(0,00375)	(0,00367)

O anexo faz parte destas demonstrações financeiras consolidadas condensadas.

DEMONSTRAÇÃO CONSOLIDADA CONDENSADA DO OUTRO RENDIMENTO INTEGRAL PARA OS PERÍODOS FINDOS EM 30 DE JUNHO DE 2023 E DE 2022

(Montantes expressos em milhares de euros)

	2.º Trimestre 2023	2.º Trimestre 2022 Reexpresso	30 jun 2023	30 Jun 2022 Reexpresso Nota 1.2
Resultado líquido consolidado do período	57.273	92.999	89.850	143.939
Itens de outro rendimento integral que poderão ser subsequentemente reclassificados para a demonstração dos resultados:				
Variação nas reservas de conversão cambial	2.508	(214)	3.070	(4.521)
Participação em outro rendimento integral, líquido de imposto, relativo a associadas e empreendimentos conjuntos contabilizados pelo método de equivalência patrimonial	2.021	(3.565)	3.400	36.446
Variação no justo valor dos derivados de cobertura de fluxos de caixa	(10.131)	3.673	(26.201)	9.389
Imposto relativo às componentes do outro rendimento integral	(137)	(362)	(75)	(770)
Outros	-	712	-	1.038
Itens de outro rendimento integral que poderão ser subsequentemente reclassificados para a demonstração dos resultados	(5.737)	244	(19.805)	41.583
Itens de outro rendimento integral que não serão subsequentemente reclassificados para a demonstração dos resultados:				
Variação no valor dos ativos financeiros a justo valor	10	(930)	45	12.546
Itens de outro rendimento integral que não serão reclassificados para a demonstração dos resultados	10	(930)	45	12.546
Total de outros rendimentos integrais consolidados do período	(5.728)	(687)	(19.761)	54.128
Total rendimento integral consolidado do período	51.545	92.312	70.090	198.067
Atribuível a:				
Acionistas da empresa-mãe	40.701	74.271	56.923	167.415
Interesses que não controlam	10.844	18.041	13.166	30.652

O anexo faz parte destas demonstrações financeiras consolidadas condensadas.

DEMONSTRAÇÃO DA POSIÇÃO FINANCEIRA CONSOLIDADA CONDENSADA A 30 DE JUNHO DE 2023 E DE 2022 E 31 DE DEZEMBRO DE 2022

(Montantes expressos em milhares de euros)

	Notas	30 jun 2023	30 jun 2022 Reexpresso Nota 1.2	31 dez 2022
Ativo				
Ativos não correntes:				
Ativos fixos tangíveis	3.5	1.712.668	1.667.576	1.705.681
Ativos intangíveis	3.6	495.094	487.689	491.845
Ativos sob direito de uso	3.7	1.137.990	995.338	1.027.820
Propriedades de investimento		358.317	340.503	342.621
Goodwill	3.1	663.267	690.144	663.531
Investimentos em empreendimentos conjuntos e associadas	3.2	1.789.450	1.564.017	1.757.479
Ativos financeiros ao justo valor através de resultados	3.3.1	252.402	202.220	216.889
Ativos financeiros ao justo valor através de outro rendimento integral	3.3.2	11.661	184.266	41.263
Outros investimentos		18.679	16.412	16.578
Ativos por impostos diferidos	4.1	419.353	366.578	395.820
Outros ativos não correntes		28.783	37.434	49.395
Total de ativos não correntes		6.887.663	6.552.175	6.708.922
Ativos correntes:				
Inventários		771.338	687.529	727.232
Clientes e outros ativos correntes		421.326	402.123	344.981
Imposto sobre o rendimento		57.154	36.385	48.600
Estado e outros entes públicos		36.948	46.000	22.224
Outros investimentos		5	2.061	597
Caixa e equivalentes de caixa	5.4	598.435	424.366	793.812
Total de ativos correntes		1.885.206	1.598.463	1.937.443
Ativos não correntes detidos para venda	3.8	100.956	74.518	726
Total do Ativo		8.873.825	8.225.157	8.647.091

O anexo faz parte destas demonstrações financeiras consolidadas condensadas.

DEMONSTRAÇÃO DA POSIÇÃO FINANCEIRA CONSOLIDADA CONDENSADA A 30 DE JUNHO DE 2023 E DE 2022 E 31 DE DEZEMBRO DE 2022

(Montantes expressos em milhares de euros)

	Notas	30 jun 2023	30 jun 2022 Reexpresso Nota 1.2	31 dez 2022
Capital Próprio e Passivo				
Capital próprio:				
Capital social		2.000.000	2.000.000	2.000.000
Ações próprias		(75.377)	(83.289)	(83.880)
Reservas legais		305.958	299.348	299.348
Reservas e resultados transitados		450.564	277.743	239.530
Resultado líquido do período atribuível aos acionistas da empresa-mãe		68.703	117.697	341.554
Total do capital próprio atribuível aos acionistas da empresa-mãe		2.749.849	2.611.499	2.796.552
Interesses que não controlam	5.1	393.772	478.377	523.848
Total do Capital Próprio		3.143.621	3.089.876	3.320.400
Passivo				
Passivo não corrente:				
Empréstimos	5.3	1.450.397	1.236.488	1.107.757
Passivo de locação		1.191.721	1.064.588	1.109.668
Outros passivos não correntes		97.882	107.268	90.936
Passivos por impostos diferidos	4.1	554.750	506.177	531.793
Provisões	6	19.967	21.084	21.621
Total de passivos não correntes		3.314.717	2.935.605	2.861.774
Passivo corrente:				
Empréstimos	5.3	288.750	320.915	255.590
Passivo de locação		127.438	100.086	96.897
Fornecedores e outros passivos correntes		1.822.530	1.636.167	1.972.813
Imposto sobre o rendimento		4.431	21.847	20.832
Estado e outros entes públicos		96.409	84.530	114.276
Provisões	6	4.312	3.949	4.508
Total de passivos correntes		2.343.869	2.167.494	2.464.917
Passivos associados a ativos não correntes detidos para venda	3.8	71.618	32.183	-
Total do passivo		5.730.204	5.135.281	5.326.691
Total do Capital Próprio e do Passivo		8.873.825	8.225.157	8.647.091

O anexo faz parte destas demonstrações financeiras consolidadas condensadas.

DEMONSTRAÇÃO CONSOLIDADA CONDENSADA DAS ALTERAÇÕES NO CAPITAL PRÓPRIO PARA OS PERÍODOS FINDOS EM 30 DE JUNHO DE 2023 E DE 2022

(Montantes expressos em milhares de euros)

	Reservas e Resultados Transitados											
	Capital Social	Ações Próprias	Reservas Legais	Reservas de Conversão Cambial	Reservas de Justo Valor	Reservas de Cobertura	Outras Reservas e Resultados Transitados *	Total de Reservas e Resultados Transitados	Resultado Líquido do Período	Total	Interesses que não controlam (Nota 6.1)	Total do Capital Próprio
	Atribuível aos acionistas da empresa-mãe											
Saldo em 1 de janeiro de 2022 reexpresso	2.000.000	(88.539)	281.216	(184)	(2.373)	13.113	70.334	80.889	267.477	2.541.043	605.549	3.146.592
Total do rendimento integral consolidado do período reexpresso	-	-	-	(3.350)	12.546	6.684	33.838	49.718	117.697	167.415	30.652	198.067
Aplicação do resultado líquido consolidado de 2021:												
Transferência para reserva legal e resultados transitados	-	-	18.132	-	-	-	249.345	249.345	(267.477)	-	-	-
Dividendos distribuídos	-	-	-	-	-	-	(98.126)	(98.126)	-	(98.126)	(71.170)	(169.296)
Entrega e atribuição de ações aos colaboradores	-	5.250	-	-	-	-	(569)	(569)	-	4.682	(242)	4.439
Variação de percentagem em subsidiárias	-	-	-	-	-	-	(3.500)	(3.500)	-	(3.500)	(80.028)	(83.528)
Diminuição de capital	-	-	-	-	-	-	-	-	-	-	(6.587)	(6.587)
Outros	-	-	-	-	-	-	(16)	(16)	-	(16)	203	187
Saldo em 30 de junho de 2022 Reexpresso	2.000.000	(83.289)	299.348	(3.534)	10.173	19.797	251.306	277.743	117.697	2.611.498	478.377	3.089.877
Saldo em 1 de janeiro de 2023	2.000.000	(83.880)	299.348	(9.543)	(5.513)	18.266	236.321	239.530	341.554	2.796.552	523.848	3.320.400
Total do rendimento integral consolidado do período	-	-	-	3.134	45	(19.428)	4.468	(11.780)	68.703	56.923	13.166	70.090
Aplicação do resultado líquido consolidado de 2022:												
Transferência para resultados transitados	-	-	6.611	-	-	-	334.943	334.943	(341.554)	-	-	-
Dividendos distribuídos	-	-	-	-	-	-	(103.571)	(103.571)	-	(103.571)	(57.866)	(161.437)
Entrega e atribuição de ações aos colaboradores	-	8.503	-	-	-	-	(2.808)	(2.808)	-	5.695	(690)	5.005
Variação de percentagem em subsidiárias	-	-	-	-	-	-	(4.916)	(4.916)	-	(4.916)	(81.391)	(86.307)
Diminuição de capital	-	-	-	-	-	-	-	-	-	-	(3.373)	(3.373)
Outros	-	-	-	-	-	-	(834)	(834)	-	(834)	77	(757)
Saldo em 30 de junho de 2023	2.000.000	(75.377)	305.958	(6.409)	(5.468)	(1.161)	463.603	450.564	68.703	2.749.849	393.772	3.143.621

Em "Outras reservas e resultados transitados" está incluída uma reserva indisponível relativa a ações próprias no valor de 62.899 milhares de euros.

O anexo faz parte destas demonstrações financeiras consolidadas condensadas.

DEMONSTRAÇÃO CONSOLIDADA CONDENSADA DOS FLUXOS DE CAIXA PARA OS EXERCÍCIOS FINDOS EM 30 DE JUNHO DE 2023 E 2022

(Montantes expressos em milhares de euros)

Notas	2.º Trimestre 2023	2.º Trimestre 2022	30 jun 2023	30 jun 2022
Atividades Operacionais				
Fluxos das atividades operacionais (1)	67.513	97.791	(71.583)	(61.758)
Atividades de Investimento				
Recebimentos provenientes de:				
Investimentos financeiros	17.663	6.884	18.143	7.878
Ativos fixos tangíveis e intangíveis	2.793	1.645	2.885	1.974
Juros e rendimentos similares	4.405	300	6.925	1.089
Empréstimos concedidos	-	3.126	-	3.824
Dividendos	101.779	23.616	104.383	25.585
Outros	255	-	446	33.899
	126.895	35.570	132.783	74.250
Pagamentos respeitantes a:				
Investimentos financeiros	3.4	(44.853)	(160.326)	(155.518)
Ativos fixos tangíveis e intangíveis	(75.566)	(56.544)	(178.971)	(135.404)
Empréstimos concedidos	(1.003)	(1.605)	(1.207)	(11.783)
Outros	-	-	(25)	-
	(121.423)	(93.971)	(340.529)	(302.705)
Fluxos das atividades de investimento (2)	5.473	(58.401)	(207.746)	(228.455)
Atividades de Financiamento				
Recebimentos provenientes de:				
Empréstimos obtidos	1.799.325	1.559.305	2.397.325	2.342.171
Aumento de capital, prestações suplementares e prémios de emissão	72	200	308	200
	1.799.397	1.559.505	2.397.633	2.342.371
Pagamentos respeitantes a:				
Contratos de locação	(42.006)	(31.706)	(94.427)	(75.960)
Empréstimos obtidos	(1.761.265)	(1.497.678)	(2.081.923)	(2.187.840)
Juros e gastos similares	(18.890)	(6.129)	(27.166)	(11.713)
Reduções de capital e prestações suplementares	(3.373)	(6.587)	(3.373)	(6.587)
Dividendos	(161.437)	(169.421)	(161.437)	(169.421)
Outros	-	-	(215)	-
	(1.986.971)	(1.711.521)	(2.368.541)	(2.451.522)
Fluxos das atividades de financiamento (3)	(187.574)	(152.016)	29.092	(109.150)
Variação de caixa e seus equivalentes (4) = (1) + (2) + (3)	(114.588)	(112.626)	(250.237)	(399.364)
Efeito das diferenças de câmbio	(697)	(176)	(443)	(466)
Efeito das atividades descontinuadas	4.189	(1.044)	(9.219)	(1.044)
Caixa e seus equivalentes no início do exercício	5.4	641.526	790.838	822.690
Caixa e seus equivalentes no fim do exercício	5.4	531.825	531.825	422.748

O anexo faz parte destas demonstrações financeiras consolidadas condensadas.



SONAE, SGPS, S.A.

Anexo às Demonstrações Financeiras Consolidadas Condensadas para o período findo em 30 de junho de 2023 (Montantes expressos em milhares de euros)

1. Nota Introdutória

1.1 Apresentação do Grupo

A SONAE, SGPS, S.A. ("Sonae") tem a sua sede no Lugar do Espido, Via Norte, Apartado 1011, 4470-909 Maia, Portugal, sendo a empresa-mãe de um universo de empresas.

As ações representativas do capital da Sonae, SGPS, S.A. encontram-se cotadas na bolsa de valores Euronext – Lisboa. A 30 de junho de 2023 a Sonae, SGPS, S.A. é detida diretamente e maioritariamente pela Pareuro BV e Efanor Investimentos SGPS, S.E. sendo esta última a empresa controladora final.

Todos os montantes explicitados neste anexo são apresentados em milhares de euros, arredondados à unidade mais próxima, salvo se expressamente referido em contrário.

A Sonae tem no seu portefólio 7 segmentos operacionais:

- MC é o líder indiscutível no mercado português de retalho alimentar (*offline e online*);
- Worten é líder de retalho omnicanal de produtos e serviços, com foco em eletrodomésticos e eletrónica de consumo;
- Sierra é um operador totalmente integrado no setor imobiliário;
- Zeitreel é o maior grupo português de moda (Salsa, MO, Zippy e Losan);
- Bright Pixel é um investidor ativo e especializado com foco em tecnologia de retalho, infraestruturas digitais e cibersegurança;
- NOS é um operador convergente líder no mercado português de telecomunicações; e
- Iberian Sports Retail Group ("ISRG") é um dos maiores retalhistas internacionais de desporto com rápido crescimento internacional (Sprinter, SportZone, JD, Size?, Deporvillage e SUR).

A 30 de junho de 2023 e de 2022, o segmento operacional Universo, operador de serviços financeiros digitais, é apresentado como operações descontinuadas, conforme descrito na nota 1.2.2.

A Sonae SGPS, S.A. desenvolve a sua atividade em Portugal, mas as áreas de negócio do grupo operam a nível internacional.

Estes segmentos foram identificados tendo em consideração os seguintes critérios/condições: o facto de serem unidades do grupo que desenvolvem atividades onde se podem identificar separadamente as receitas e as despesas, em relação às quais é desenvolvida informação financeira separadamente, os seus resultados operacionais são regularmente revistos pelos órgãos de gestão do Grupo e sobre os quais estes tomam decisões sobre, por exemplo, alocação de recursos, o facto de terem produtos/serviços semelhantes e ainda tendo em consideração o *threshold* quantitativo (conforme previsto na IFRS 8).

1.2 Reexpressão das demonstrações financeiras consolidadas

1.2.1 Imputação do justo valor dos ativos e passivos da Claybell

A Sonae em 2021, concluiu a aquisição de 95,4% do capital social e dos direitos de voto da Claybell Limited, a qual detém 100% da Gosh Food Limited, que comercializa sob a marca "Gosh!".

Com sede no Reino Unido, a Gosh! é uma empresa de referência na produção e comercialização de produtos alimentares de origem vegetal, um setor atrativo e de elevado crescimento. A Empresa oferece uma gama de produtos *clean label* e sem alergénios - distribuídos quer sob a marca Gosh!, quer sob marca própria, através dos principais retalhistas e operadores de *food-service* do Reino Unido.

No seguimento desta aquisição foi feita uma avaliação, durante o exercício de 2022, do justo valor dos ativos adquiridos e dos passivos assumidos. O justo valor foi determinado através de diversas metodologias de valorização para cada tipo de ativo ou passivo, com base na melhor informação disponível. Os principais ajustamentos ao justo valor efetuados no âmbito deste processo foram:

- carteira de clientes no valor de 18,1 milhões de euros (15,6 milhões de libras) valorizadas com base na metodologia dos *cash-flows* descontados, utilizando para o efeito taxas de desconto baseadas no custo médio ponderado do capital de 10,1%. Esta carteira será amortizada linearmente com base no prazo médio estimado de retenção dos clientes (20 anos);
- marca Gosh! no valor de 18,2 milhões de euros (15,7 milhões de libras) valorizada com base na metodologia dos *royalties* libertados, utilizando para o efeito taxas de desconto baseadas no custo médio ponderado do capital de 10,6% e uma taxa de *royalties* de 5,5%, e para a qual não foi identificada vida definida;

Para os restantes ativos e passivos não foram identificadas diferenças significativas entre o justo valor e o respetivo valor contabilístico. Como habitualmente acontece nas concentrações de atividades empresariais, também nesta operação não foi possível atribuir, em termos contabilísticos, ao justo valor de ativos identificados e de passivos assumidos, uma parte do custo de aquisição, sendo essa componente reconhecida como *Goodwill*.

As valorizações acima efetuadas correspondem ao Nível 3 de Justo Valor, de acordo com o IFRS 13.

Dado que esta aquisição ocorreu no final de 2021, só durante 2022 foi possível concluir o exercício de atribuição de justo valor e cálculo do *Goodwill*.

O impacto da reexpressão da posição financeira consolidada de 30 de junho de 2022 foi o seguinte:

30 jun 2022	Antes da Reexpressão	Gosh!	Após Reexpressão
Ativo			
Ativos não correntes:			
Ativos intangíveis	451.918	35.771	487.689
Goodwill	718.314	(28.170)	690.144
Outros ativos não correntes	5.374.342	-	5.374.342
Total de ativos não correntes	6.544.574	7.601	6.552.175
Ativos correntes			
Ativos não correntes detidos para venda	74.518	-	74.518
Total do Ativo	8.217.556	7.601	8.225.157
Capital próprio atribuído aos acionistas da empresa-mãe			
Interesses que não controlam	477.045	1.332	478.377
Total do Capital Próprio	3.089.070	805	3.089.876
Passivo			
Passivo não corrente:			
Passivos por impostos diferidos	499.381	6.796	506.177
Outros passivos não correntes	2.429.428	-	2.429.428
Total de passivos não correntes	2.928.809	6.796	2.935.605
Passivos correntes			
Passivos associados a ativos não correntes detidos para venda	32.183	-	32.183
Total do passivo	5.128.485	6.796	5.135.281
Total do Capital Próprio e do Passivo	8.217.556	7.601	8.225.157

1.2.2 Atividades descontinuadas

Decorrente da concretização a 31 de março de 2023 do acordo de princípio com o Bankinter Consumer Finance, E.F.C., S.A. (“Bankinter Consumer Finance”) para a criação de uma *joint-venture* que prevê a combinação dos negócios do Universo, IME, S.A. (“Universo”) e do Bankinter Consumer Finance, no qual foram estabelecidos os principais termos para a criação de um operador líder em crédito ao consumo em Portugal que terá como acionistas a Sonae e o Bankinter, ambos com 50% do capital, os contributos do Universo, IME, S.A. para as demonstrações financeiras consolidadas, foram apresentados como unidades operacionais descontinuadas, nas demonstrações consolidadas dos resultados a 30 de junho de 2022 e 2023.

O impacto na demonstração consolidada dos resultados em 30 de junho de 2023 pode ser analisado como segue:

30 jun 2023	Universo
Volume de negócios	20.190
Fornecimentos e serviços externos	(18.904)
Gastos com o pessoal	(3.933)
Amortizações e depreciações	(908)
Provisões e perdas por imparidade	(1.928)
Outros rendimentos	1.681
Outros gastos	(3.400)
Resultados financeiros	(763)
Resultado líquido antes de impostos	(7.964)
Imposto sobre o rendimento	682
Resultado líquido do período das operações descontinuadas	(7.282)

Adicionalmente, os ativos e passivos do Universo a 30 de junho de 2023 foram reclassificados para “Ativos não correntes detidos para venda” e “Passivos associados a ativos não correntes detidos para venda” (Nota 3.8).

1.2.3 Impacto da reexpressão da demonstração consolidada dos resultados

Os efeitos mencionados nas notas 1.2.1 e 1.2.2 tiveram impacto na demonstração consolidada dos resultados em 30 de junho de 2022, que pode ser analisado como segue:

30 jun 2022	Antes da Reexpressão	Gosh!	Universe	Após Reexpressão
Vendas	3.285.480	-	(2)	3.285.482
Prestações de serviços	161.914	-	15.809	146.106
Variação de valor das propriedades de investimento	2.771	-	-	2.771
Ganhos ou perdas relativos a investimentos	(236)	-	-	(236)
Ganhos ou perdas em investimentos registados ao justo valor através de resultados	41.298	-	-	41.298
Outros rendimentos	87.154	-	(3.390)	90.544
Custo das vendas	(2.349.464)	-	1.867	(2.351.330)
Variação da produção	1.351	-	-	1.351
Fornecimentos e serviços externos	(395.049)	-	(14.225)	(380.824)
Gastos com o pessoal	(474.734)	-	(2.882)	(471.852)
Outros gastos	(61.523)	-	(3.090)	(58.433)
Amortizações e depreciações	(173.254)	464	(880)	(172.837)
Perdas por imparidade	2.237	-	(142)	2.379
Provisões	(784)	-	(483)	(300)
Resultado líquido consolidado antes de resultados financeiros, dividendos, resultados relativos a empreendimentos conjuntos e associadas e impostos das operações continuadas	127.162	464	(7.420)	134.120
Dividendos recebidos	12.289	-	-	12.289
Rendimentos ou perdas relativos a empreendimentos conjuntos e associadas	52.316	-	7	52.309
Rendimentos e ganhos financeiros	55.582	-	(77)	55.659
Gastos e perdas financeiros	(98.924)	-	(6)	(98.918)
Resultado líquido antes de impostos das operações continuadas	148.425	464	(7.495)	155.456
Imposto sobre o rendimento	(2.032)	(88)	1.776	(3.720)
Resultado líquido do período das operações continuadas	146.393	375	(5.719)	151.737
Resultado depois de impostos das operações descontinuadas	(2.078)	-	5.719	(7.797)
Resultado líquido consolidado do período	144.315	375	-	143.939

1.3 Eventos subsequentes

A Sonae em conjunto com a Balaiko Firaja Invest S.L. (“Balaiko”) notificou a JD Sport Fashion Plc (“Grupo JD”) da decisão de exercerem a Opção de Compra ou Venda (“Opção”), prevista no acordo parassocial estabelecido entre a Sonae, a Balaiko e o Grupo JD no dia 31 de janeiro de 2018, sobre as participações que o Grupo JD, a Sonae e a Balaiko detêm, respetivamente, na Iberian Sport Retail Group, SL (“ISRG”).

No início de julho a Sonae foi notificada da intenção que o Grupo JD tem de adquirir a participação de 50% menos 2 ações da ISRG (30% menos 1 ação da Sonae e 20% menos 1 ação da Balaiko), tornando-se o único acionista da empresa.

Na Opção foi considerada uma valorização do capital próprio da ISRG de mil milhões de euros, a venda da participação de 30% menos 1 ação detida pela Sonae na Empresa gerará um encaixe financeiro de 300 milhões de euros e uma mais-valia estimada de cerca de 175 milhões de euros. O múltiplo implícito nesta transação é de 9,0x o EBITDA atribuível para o exercício terminado em janeiro de 2023.

A Sonae prevê a conclusão deste processo durante o segundo semestre de 2023.

1.4 Bases de apresentação

Aprovação das demonstrações financeiras

As demonstrações financeiras foram aprovadas pelo Conselho de Administração em 26 de julho de 2023.

Bases de apresentação

As demonstrações financeiras consolidadas anexas foram preparadas de acordo com as Normas Internacionais de Relato Financeiro (“IFRS”), tal como adotadas pela União Europeia. Estas correspondem às Normas Internacionais de Relato Financeiro, emitidas pelo International Accounting Standards Board (“IASB”) e interpretações emitidas pelo International Financial Reporting Interpretations Committee (“IFRIC”) ou pelo anterior Standing Interpretations Committee (“SIC”), que tenham sido adotadas pela União Europeia à data de publicação de contas.

As demonstrações financeiras consolidadas condensadas intercalares são preparadas de acordo com o IAS 34 – “Relato Financeiro Intercalar”. Como tal, não incluem a totalidade da informação a ser divulgada nas demonstrações financeiras consolidadas anuais, pelo que deverão ser lidas em conjugação com as demonstrações financeiras consolidadas do exercício transato.

As demonstrações financeiras consolidadas anexas foram preparadas a partir dos livros e registos contabilísticos da empresa e suas subsidiárias, ajustados no processo de consolidação, no pressuposto da continuidade das operações e tomando por base o custo histórico, exceto para determinados instrumentos financeiros e propriedades de investimento que se encontram registados pelo justo valor.

1.5 Novas normas contabilísticas e seu impacto nas demonstrações financeiras consolidadas anexas

Até à data de aprovação destas demonstrações financeiras foram aprovadas (“endorsed”) pela União Europeia as seguintes normas contabilísticas, interpretações, emendas e revisões algumas das quais entraram em vigor durante 2023:

Novas normas, alterações às normas efetivas a 1 de janeiro de 2023		Data de Eficácia (exercícios iniciados em ou após)
IAS 1 – Divulgação de políticas contabilísticas	Requisito de divulgação de políticas contabilísticas “materiais”, em detrimento de políticas contabilísticas “significativas”.	01 jan 2023
IAS 8 – Divulgação de estimativas contabilísticas	Definição de estimativa contabilística. Clarificação quanto à distinção entre alterações de políticas contabilísticas e alterações de estimativas contabilísticas.	01 jan 2023
IFRS 17 – Contratos de seguro	Nova contabilização para os contratos de seguro, contratos de resseguro e contratos de investimento com características de participação discricionária nos resultados, em termos de agregação, reconhecimento, mensuração, apresentação e divulgação.	01 jan 2023
IFRS 17 – Aplicação inicial da IFRS 17 e IFRS 9 - Informação Comparativa	Esta alteração permite evitar desfasamentos contabilísticos temporários entre ativos financeiros e passivos de contratos de seguro na informação comparativa apresentada, na aplicação da IFRS 17 pela primeira vez. Esta alteração permite a aplicação de um “overlay” na classificação de um ativo financeiro, para o qual a entidade não atualize as informações comparativas do IFRS 9.	01 jan 2023
IAS 12 - Imposto diferido relacionado com ativos e passivos associados a uma única transação	Exigência de reconhecimento de imposto diferido sobre o registo de ativos sob direito de uso/ passivo da locação e provisões para desmantelamento / ativo relacionado, quando o seu reconhecimento inicial dê lugar a valores iguais de diferenças temporárias tributáveis e diferenças temporárias dedutíveis, por não serem relevantes para efeitos fiscais.	01 jan 2023

Estas normas foram aplicadas pela primeira vez pelo Grupo em 2023, no entanto, os impactos não são relevantes nas demonstrações financeiras anexas.

As seguintes normas, interpretações, emendas e revisões não foram, até à data de aprovação destas demonstrações financeiras, aprovadas (“endorsed”) pela União Europeia:

Normas (novas e alterações) que se tornam efetivas, em ou após 1 de janeiro de 2024, ainda não endossadas pela UE		Data de Eficácia (exercícios iniciados em ou após)
IAS 1 – Classificação de passivos como não correntes e correntes e Passivos não correntes com “covenants”	Classificação de um passivo como corrente ou não corrente, em função do direito que uma entidade tem de diferir o seu pagamento para além de 12 meses, após a data de relato, quando sujeito a “covenants”.	01 jan 2024
IAS 7 e IFRS 7 – Acordos de financiamento de fornecedores	Requisitos de divulgação adicionais sobre acordos de financiamento de fornecedores (ou “reverse factoring”), o impacto nos passivos e fluxos de caixa, bem como o impacto na análise de risco de liquidez e como é que a entidade seria afetada caso estes acordos deixassem de estar disponíveis.	01 jan 2024
IAS 12 – Reforma da tributação internacional – Regras do modelo Pilar Dois	Introdução de uma exceção temporária aos requisitos de reconhecimento e divulgação de informação sobre impostos diferidos ativos e passivos relacionados com os impostos sobre o rendimento do modelo Pilar Dois. Exigências de divulgação direcionadas para as entidades afetadas (entidades pertencentes a grupos multinacionais que tenham réditos consolidados de 750 milhões de euros em pelo menos dois dos últimos quatro anos).	Imediatamente ou 01 jan 2023
IFRS 16 – Passivos de locação em transações de venda e relocação	Requisitos de contabilização de transações de venda e relocação após a data da transação, quando alguns ou todos os pagamentos da locação são variáveis.	01 jan 2024

O Grupo não procedeu à aplicação antecipada de qualquer destas normas nas demonstrações financeiras do período findo em 30 de junho de 2023 em virtude da sua aplicação não ser obrigatória, encontrando-se em processo de análise dos efeitos previstos das referidas normas.

2. Atividade Operacional

2.1 Apresentação da informação de gestão consolidada

Ao nível do Relatório de Gestão e para efeitos de determinação de indicadores financeiros como EBIT, EBITDA e EBITDA subjacente, a demonstração de resultados consolidada está dividida entre componentes de Resultado Direto e componentes de Resultado Indireto.

Os Resultados indiretos incluem os resultados da Sierra, líquidos de impostos, relativos a i) avaliação de propriedades de investimento; (ii) ganhos (perdas) registados com a alienação de investimentos financeiros, *joint-ventures* ou associadas; (iii) perdas por imparidade referentes a ativos não correntes (incluindo goodwill) e (iv) provisões para ativos de risco. Adicionalmente e no que se refere ao restante portefólio da Sonae, incorpora: (i) imparidades em ativos imobiliários de retalho, (ii) reduções no goodwill, (iii) provisões (líquidas de impostos) para possíveis passivos futuros, e imparidades relacionadas com investimentos financeiros *non-core*, negócios, ativos que foram descontinuados (ou em processo de ser descontinuados/reposicionados); (iv) resultados de avaliações com base na metodologia *mark-to-market* de outros investimentos correntes que serão vendidos ou trocados num futuro próximo e de outros rendimentos subjacentes (incluindo dividendos); e (v) outros temas não relevantes.

Os valores de EBITDA, EBITDA subjacente e EBIT são calculados apenas na componente de Resultado direto, i.e. excluindo os contributos indiretos.



Apresenta-se de seguida a reconciliação dos dois formatos de apresentação, para a demonstração dos resultados consolidada dos períodos findos em 30 de junho de 2023 e de 2022:

	30 jun 2023				30 jun 2022 Reexpresso			
	Consolidado	Resultado indireto	Não recorrente	Resultado direto (d)	Consolidado	Resultado indireto	Não recorrente	Resultado direto (d)
Volume de negócios	3.831.087	-	-	3.831.087	3.431.588	-	-	3.431.588
Varição de valor das propriedades de investimento	4.227	4.227	-	-	2.771	2.771	-	-
Ganhos ou perdas relativos a investimentos	(2.201)	(2.581)	-	380	12.053	11.988	-	64
Outros proveitos	84.597	-	-	84.597	90.544	(689)	-	91.233
Total de proveitos	3.917.710	1.645	-	3.916.065	3.536.955	14.070	-	3.522.885
Total de gastos	(3.619.104)	(206)	(3.578)	(3.615.320)	(3.260.167)	(529)	(1.378)	(3.258.260)
Depreciações e amortizações	(187.074)	-	-	(187.074)	(172.837)	-	-	(172.837)
Ganhos e perdas em ativos fixos tangíveis e intangíveis	(110)	-	-	(110)	(919)	-	-	(919)
Provisões para extensões de garantia	(652)	(652)	-	-	(550)	(550)	-	-
Imparidades de ativos	(8.347)	-	-	(8.347)	-	-	-	-
Reversão de perdas por imparidade	1.611	-	-	1.611	3.975	-	-	3.975
Reversão de provisões para extensões de garantia	748	748	-	-	546	546	-	-
Outras provisões e perdas por imparidade	(1.751)	-	-	(1.861)	(1.894)	-	-	(1.894)
Resultados antes de resultados financeiros, resultados de empreendimentos conjuntos e associadas e resultados não recorrentes	103.141	1.645	(3.578)	105.074	105.109	13.537	(1.378)	92.951
Resultados não recorrentes	-	-	3.578	(3.578)	-	-	(16.364)	16.364
Ganhos e perdas em investimentos registados ao justo valor através de resultados	(2.024)	(2.024)	-	-	41.298	23.556	17.742	-
Resultados financeiros	(59.391)	-	-	(59.391)	(43.259)	-	-	(43.259)
Resultados de associadas e empreendimentos conjuntos registados pelo MEP								
Associadas e empreendimentos conjuntos da Sierra	33.073	7.483	-	25.590	27.466	8.113	-	19.352
Armilar Venture Funds	(720)	(720)	-	-	(2.354)	(2.354)	-	-
NOS / ZOPT	28.947	-	-	28.947	18.518	-	-	18.518
Outros	5.343	-	-	5.343	8.679	-	-	8.679
Resultados antes de impostos	108.369	6.384	-	101.985	155.456	42.851	-	112.605
Impostos sobre o rendimento	(11.237)	(212)	-	(11.024)	(3.720)	(3.600)	-	(120)
Resultado líquido das operações continuadas	97.132	6.171	-	90.961	151.737	39.252	-	112.485
Resultado líquido das operações descontinuadas	(7.282)	-	-	(7.282)	(7.797)	-	-	(7.797)
Resultado Líquido do Período	89.850	6.171	-	83.679	143.939	39.252	-	104.687
Atribuível a Acionistas da empresa-mãe	68.703	6.197	-	62.506	117.697	41.014	-	76.683
Interesses que não controlam	21.147	(26)	-	21.173	26.243	(1.762)	-	28.005
EBITDA subjacente (b)				300.744				264.325
EBITDA (a)				349.765				319.441
EBIT (c)				164.094				147.767

(a) EBITDA = total de proveitos diretos - total de gastos diretos - reversão de perdas por imparidade diretos + resultados pelo método de equivalência patrimonial (resultados diretos dos empreendimentos conjunto e associadas da Sierra, NOS/ZOPT e outras participadas) + provisões para extensões de garantia + resultados não usuais;

(b) EBITDA subjacente= EBITDA - efeito do método da equivalência patrimonial - resultados considerados não recorrentes;

(c) EBIT = Resultado direto antes de impostos - resultado financeiro - dividendos;

(d) Resultado direto = Resultado do período, excluindo contributos para os resultados indiretos e os resultados não recorrentes.

2.2 Informação por segmentos

A principal informação relativa aos segmentos de operacionais existentes em 30 de junho de 2023 e de 2022 é como segue:

30 jun 2023	Volume de negócios	Amortizações e depreciações ⁽³⁾	Provisões e perdas por imparidade ⁽³⁾	EBIT ⁽³⁾	Resultados financeiros ⁽²⁾	Imposto sobre o rendimento ⁽²⁾
MC	3.047.585	(141.714)	(7.020)	127.869	(47.764)	(15.637)
Worten	557.327	(21.121)	(8)	(5.072)	-	-
Sierra	64.369	(1.896)	243	40.108	(3.388)	(1.763)
Zeitree	171.333	(17.125)	(384)	(19.248)	-	-
Bright Pixel	1.172	(659)	118	(3.485)	4.374	1.204
NOS	-	-	-	28.947	-	-
ISRG	-	-	-	5.105	-	-
Outros, eliminações e ajustamentos ⁽¹⁾	(10.698)	(4.559)	(1.436)	(20.130)	(12.613)	5.172
Total consolidado - Direto	3.831.087	(187.074)	(8.487)	154.094	(59.391)	(11.024)

30 jun 2022 Reexpresso	Volume de negócios	Amortizações e depreciações ⁽³⁾	Provisões e perdas por imparidade ⁽³⁾	EBIT ⁽³⁾	Resultados financeiros ⁽²⁾	Imposto sobre o rendimento ⁽²⁾
MC	2.695.420	(129.959)	545	109.108	(35.937)	(8.882)
Worten	521.425	(18.481)	6	(1.007)	-	-
Sierra	55.631	(1.563)	1.001	28.223	(3.452)	(966)
Zeitree	173.524	(17.265)	946	(13.485)	-	-
Bright Pixel	863	(576)	(115)	12.571	2.487	(4.379)
NOS	-	-	-	18.518	-	-
ISRG	-	-	-	8.284	-	-
Outros, eliminações e ajustamentos ⁽¹⁾	(15.275)	(4.993)	(302)	(14.445)	(6.356)	14.107
Total consolidado - Direto	3.431.588	(172.837)	2.081	147.767	(43.259)	(120)

	30 jun 2023			30 jun 2022 Reexpresso		
	Investimento (CAPEX)	Capital Investido	Dívida Líquida Total ⁽²⁾⁽⁴⁾	Investimento (CAPEX)	Capital Investido	Dívida Líquida Total ⁽²⁾⁽⁴⁾
MC	112.126	2.571.740	1.830.425	69.910	2.496.897	1.696.881
Worten	28.770	123.077	-	23.378	85.552	-
Sierra	36.121	1.121.252	141.498	22.352	997.204	59.673
Zeitree	6.913	266.424	-	6.302	319.801	-
Bright Pixel	32.076	303.850	(21.965)	26.493	317.262	3.416
NOS	-	787.838	-	-	821.428	-
ISRG	-	120.077	-	-	109.296	-
Outros, eliminações e ajustamentos ⁽¹⁾	108.218	236.027	436.234	125.968	209.891	507.486
Total consolidado	324.223	5.530.286	2.386.192	274.403	5.357.331	2.267.456

A rubrica de “Outros, eliminações e ajustamentos” pode ser analisada como segue:

	Investimento (CAPEX)		Capital Investido	
	30 jun 2023	30 jun 2022 Reexpresso	30 jun 2023	30 jun 2022 Reexpresso
Intragrupos intersegmentos e contributos das empresas não individualizados como segmentos	19.651	42.497	236.027	209.891
Aquisição de 10% adicional da Sierra	88.567	83.471	-	-
Outros, eliminações e ajustamentos	108.218	125.968	236.027	209.891

1) Inclui as contas individuais da Sonae;

2) Estas rubricas são acompanhadas pela Gestão de uma forma mais agregada, não são alocadas a cada um dos segmentos identificados acima;

3) Informação reconciliada na nota 2.1;

4) Inclui passivos de locação.

Todos os indicadores de desempenho estão reconciliados para as demonstrações financeiras na Nota 2.1.

Glossário:

Capital Investido Líquido = Dívida líquida + Capital próprio;

Dívida Líquida Total = Obrigações + empréstimos bancários + outros empréstimos + suprimentos - caixa - depósitos bancários - investimentos correntes - outras aplicações de longo prazo + passivo de locação.

Outros, eliminações e ajustamentos = Intra-grupos + ajustamentos de consolidação + contributos das empresas não incluídas nos segmentos divulgados por não se enquadrarem em nenhum segmento relatável, ou seja, estão incluídos para além da Sonae SGPS as empresas identificadas como “Outras” no Anexo I, do anexo às demonstrações financeiras consolidadas de 31 de dezembro de 2022;

Investimento (CAPEX) = Investimento bruto em ativos fixos tangíveis, intangíveis e investimentos em aquisições.

2.3 Outros rendimentos

A repartição dos outros rendimentos nos exercícios findos em 30 de junho de 2023 e de 2022 é a seguinte:

	30 jun 2023	30 jun 2022 Reexpresso
Proveitos suplementares	25.057	25.105
Diferenças de câmbio favoráveis	15.637	24.182
Descontos de pronto pagamento obtidos	14.312	13.437
Trabalhos para a própria empresa	14.213	11.858
Ganhos na alienação de ativos	2.468	837
Ganhos com instrumento financeiro derivado	2.298	8.025
Subsídios	902	1.287
Outros	9.710	5.811
	84.597	90.544

3. Investimentos

3.1 Goodwill

O valor de *Goodwill* é alocado a cada um dos segmentos de negócios e dentro destes a cada um dos grupos homogêneos de unidades geradoras de caixa, como segue:

- MC, Worten e Zeitreel - O valor do *Goodwill* é alocado a cada um dos segmentos de negócio, e alocados a cada um dos grupos homogêneos de unidades geradoras de caixa, nomeadamente a cada uma das insígnias do segmento repartido por país, e a cada um dos imóveis no caso do segmento MC;

- Sierra - O valor do *Goodwill* deste segmento é alocado essencialmente à operação de *property management*; e

- Bright Pixel - O valor de *Goodwill* deste segmento é relativo ao negócio de Tecnologia.

Em 30 de junho de 2023 e 31 de dezembro de 2022, a rubrica *Goodwill* tinha a seguinte composição por segmento e país:

Segmento operacional	30 jun 2023			
	Portugal	Espanha	Reino Unido	Total
MC	486.369	19.440	-	505.809
Worten	78.185	-	-	78.185
Sierra	18.160	-	-	18.160
Zeitreel	28.226	-	-	28.226
Bright Pixel	1.318	-	-	1.318
Outros	-	-	31.569	31.569
	612.258	19.440	31.569	663.267

Segmento operacional	31 dez 2022			
	Portugal	Espanha	Reino Unido	Total
MC	486.369	19.440	-	505.809
Worten	78.185	-	-	78.185
Sierra	18.160	-	-	18.160
Zeitreel	28.226	-	-	28.226
Bright Pixel	1.318	-	-	1.318
Outros	-	-	31.833	31.833
	612.258	19.440	31.833	663.531

3.2 Investimentos em empreendimentos conjuntos e associadas

3.2.1 Decomposição do valor contabilístico de investimentos em empreendimentos conjuntos e associadas

O valor das participações em empreendimentos conjuntos e associadas pode ser analisado como se segue:

Investimentos em empreendimentos conjuntos e associadas	30 jun 2023	31 dez 2022
Investimentos em empreendimentos conjuntos	148.107	113.626
Investimentos em associadas	1.641.343	1.643.852
Total	1.789.450	1.757.479

O detalhe por empresa dos investimentos em empreendimentos conjuntos é como segue:

Empresa	30 jun 2023	31 dez 2022
MC		
Maremor Beauty & Fragances, S.L.	166	180
Sohi Meat Solutions - Distribuição de Carnes, S.A.	3.197	3.404
	3.363	3.584
Sierra		
Arrábidashopping, SICAFI, S.A.	31.975	16.149
Gaiashopping, SICAFI, S.A.	28.327	28.530
Madeirashopping - Centro Comercial, S.A.	19.888	19.734
Parque Atlântico Shopping - Centro Comercial, S.A.	17.773	18.078
Quinta da Foz - Empreendimentos Imobiliários, S.A.	8.083	8.093
Smartsecrets - Unipessoal, Lda.	16.598	-
Via Catarina - Centro Comercial, S.A.	11.471	10.721
Outros	10.133	8.217
	144.248	109.521
Bright Pixel		
Unipress - Centro Gráfico, Lda.	495	498
Outros	-	23
	495	521
Investimentos em empreendimentos conjuntos	148.107	113.626

O detalhe por empresa dos investimentos em associadas é como segue:

Empresa	30 jun 2023	31 dez 2022
MC		
Inscos Insular de Hipermercados, S.A.	4.434	4.489
Sempre a Postos - Produtos Alimentares e Utilidades, Lda.	1.551	1.294
Sportessence - Sport Retail, S.A.	242	301
	6.227	6.084
Sierra		
3shoppings - Holding, SGPS, S.A.	12.324	11.687
1) Aliance Sonae Shopping Centers, S.A.	174.288	128.062
Area Sur Shopping, S.L.	9.316	8.803
Atrium Bire, SIGI, S.A.	4.341	4.335
Fundo Investimento Imobiliário Parque Dom Pedro Shopping Center ("FIIPDPSH")	11.524	10.781
Fundo Investimento Imobiliário Shop. Parque Dom Pedro ("FIISHDPD")	109.559	102.526
Iberia Shop.C. Venture Coöperatief U.A. ("Iberia Coop")	14.627	15.159
Le Terrazze - Shopping Centre 1 Srl	6.900	6.830
Olimpo Real Estate Portugal, SIGI, S.A.	2.644	2.860
Olimpo Real Estate SOCIMI, S.A.	7.213	7.476
Sierra European Retail Real Estate Assets Holdings, B.V. ("Sierra BV")	238.859	234.029
Sierra Portugal Real Estate ("SPF")	18.066	17.278
Trivium Real Estate Socimi, S.A.	25.688	26.119
Zenata Commercial Project	2.204	2.096
Outros	6.730	6.382
	644.283	584.427
BrightPixel		
Fundo de Capital de Risco Armilar Venture Partners II (Armilar II)	57.998	57.991
Fundo de Capital de Risco Armilar Venture Partners III (Armilar III)	12.239	12.800
Fundo de Capital de Risco Espírito Santo Ventures Inovação e Internacionalização (AVP I+I)	10.391	10.562
Outros	4	-
	80.631	81.353
Outros		
Iberian Sports Retail Group (ISRG)	120.077	114.971
Mondarella GmbH	2.286	2.807
NOS SGPS, S.A.	787.838	854.211
	910.201	971.989
Investimentos em associadas	1.641.343	1,643.852

1) A 6 de janeiro de 2023, foi concluída a operação de combinação de negócios entre a Aliance Sonae Shopping Centers, S.A. apresentada em Investimentos em Associadas e a Br Malls Participações, S.A. classificada a 31 de dezembro como Ativos Financeiros ao Justo Valor através de Outro Rendimento Integral. Na sequência desta operação, o valor do investimento na Br Malls Participações, S.A. foi transferido para Investimentos em associadas.

Investimento financeiro na NOS

No terceiro trimestre de 2022, a Sonaecom procedeu à resolução do Acordo Parassocial que regia as relações entre as acionistas da ZOPT, SGPS, S.A. – a própria Sonaecom, a Unitel International Holdings, BV e a Kento Holding Limited. Em reunião da Assembleia Geral da ZOPT realizada a 28 de setembro, deliberou-se proceder à amortização da participação da Sonaecom naquela sociedade, e à restituição das prestações acessórias por si efetuadas, por contrapartida da entrega da proporção detida nos ativos líquidos da sociedade, correspondente a ações representativas de 26,07% do capital social da NOS que não se encontram oneradas, e de outros meios monetários líquidos, no valor de 37,6 milhões de euros. Por força da referida deliberação, a Sonaecom deixou de ser acionista da ZOPT.

Decorridos os formalismos legais associados à tutela dos credores da ZOPT e à apreciação da operação pela Autoridade da Concorrência - a ZOPT procedeu à entrega - no início de dezembro de 2022 - das ações representativas de 26,07% do capital social da NOS, as quais passaram a ser diretamente detidas pela Sonaecom.

Desde a sua génese, o único objeto da ZOPT foi a detenção e gestão da participação na NOS e a execução do Acordo Parassocial suprarreferido, que estabelecia o controlo conjunto, não tendo a sociedade tido qualquer outra atividade operacional desde a sua constituição. Dado o carácter meramente instrumental da ZOPT na detenção da participação na NOS, com a resolução do Acordo Parassocial e a deliberação acima referida, em substância, a Sonaecom deixou de deter controlo conjunto sobre a NOS e passou a exercer influência significativa sobre esta participada. Neste caso, e conforme preconizado na IAS 28, porque o método de mensuração e o perímetro de consolidação da Sonaecom não se altera, não houve lugar à remensuração do investimento para o justo valor nas demonstrações financeiras consolidadas em 31 de dezembro de 2022. O valor do investimento detido na NOS encontra-se mensurado através da aplicação do método de equivalência patrimonial.

A 30 de junho de 2023, a Sonae era imputada uma participação na NOS de 37,37% do capital social e dos direitos de voto nessa sociedade, por efeito da participação direta no capital e direitos de voto na NOS de que a Sonae é titular e da imputação indireta dos votos relativos à referida percentagem de 26,07% que são diretamente detidos pela sua subsidiária Sonaecom.

A informação financeira consolidada da NOS, utilizada para aplicação do método da equivalência patrimonial, inclui ajustamentos decorrentes da alocação de preço aos ativos e passivos identificados na operação de fusão de 2013.

No período findo a 30 de junho de 2023 foi entendido que os pressupostos assumidos nos testes de imparidade realizados em 2022 não tiveram variações relevantes.

Provisões do Grupo NOS

A evolução nas provisões ocorridas durante os primeiros 6 meses de 2023 face a 31 de dezembro de 2022 foram as seguintes:

1. Administração Fiscal

No decurso dos exercícios de 2003 a 2022, algumas empresas do Grupo NOS foram objeto de Inspeção Tributária aos exercícios de 2001 a 2020. Na sequência das sucessivas inspeções, a NOS SGPS, enquanto sociedade dominante do Grupo Fiscal, bem como as empresas que não integraram o Grupo Fiscal, foram notificadas das correções efetuadas pelos Serviços de Inspeção Tributária em sede do IRC, do IVA e do Imposto de Selo e dos pagamentos adicionais correspondentes. O valor total das notificações por liquidar, acrescido de juros e encargos, ascende a 38 milhões de euros. As referidas notas de liquidação, foram contestadas encontrando-se os respetivos processos judiciais em curso.

2. Ações da MEO contra a NOS SA, NOS Madeira e NOS Açores e da NOS SA contra a MEO

Em dezembro de 2022, relativamente à ação que a MEO intentou contra a NOS, o perito solicitou dispensa de funções por entender que a verificação não judicial qualificada é inexequível face ao volume de documentação para análise, tendo o

tribunal determinado, em abril de 2023, que, face ao requerido pelo perito, a realização do julgamento deveria ficar circunscrita à apresentação de alegações escritas. As partes apresentaram as suas alegações escritas em junho e a NOS, cumulativamente, apresentou um recurso autónomo deste despacho, por entender que a decisão do tribunal viola o acórdão do STJ (Supremo Tribunal de Justiça). Aguardam-se ulteriores desenvolvimentos.

No que respeita ao processo que a NOS intentou contra a MEO, no final de março de 2023, o Tribunal da Relação de Lisboa revogou a decisão inicialmente preferida e ordenou a ampliação da matéria de facto, o que implicará a realização de novas sessões de julgamento.

3. Tarifas de Interligação

Em fevereiro de 2023, a MEO interpôs um novo recurso para o STJ onde a NOS apresentou alegações de resposta. Aguardam-se ulteriores desenvolvimentos do processo, sendo entendimento do Conselho de Administração, corroborado pelos advogados que acompanham o processo, de que existem, em termos substantivos, boas probabilidades de a NOS SA poder obter vencimento na ação.

3.2.2 Movimento ocorrido durante o período

Durante o período findo em 30 de junho de 2023, o movimento ocorrido no valor dos investimentos em empreendimentos conjuntos e associadas, foi o seguinte:

Investimentos em empreendimentos conjuntos	30 jun 2023		
	Valor proporção nos capitais próprios	Goodwill	Total do investimento
Saldo em 1 de Janeiro	110.804	2.822	113.626
Aumentos de capital no período	34.411	-	34.411
Aquisições no exercício	3	-	3
Equivalência patrimonial:			
Efeito em ganhos e perdas relativas a empreendimentos conjuntos	8.615	-	8.615
Dividendos distribuídos	(8.822)	-	(8.822)
Efeito em capitais próprios e interesses que não controlam	275	-	275
	145.285	2.822	148.107

Investimentos em associadas	30 jun 2023		
	Valor proporção nos capitais próprios	Goodwill	Total do investimento
Saldo em 1 de Janeiro	1.476.373	167.479	1.643.852
Aumentos de capital no período	178	-	178
Aquisições durante o período	4.644	-	4.644
Transferência de ativos financeiros ao justo valor através de outro rendimento integral (Nota 3.3.2)	29.559	-	29.559
Diminuições de capital no exercício	(1.513)	-	(1.513)
Equivalência patrimonial:			
Efeito em ganhos e perdas relativas a associadas	58.028	-	58.028
Dividendos distribuídos	(96.531)	-	(96.531)
Efeito em capitais próprios e interesses que não controlam	3.125	-	3.125
	1.473.864	167.479	1.641.343

O efeito em capitais próprios e interesses sem controlo resulta fundamentalmente do efeito de conversão cambial das empresas com moeda funcional diferente do euro.

3.3 Ativos financeiros ao justo valor

3.3.1 Ao justo valor através de resultados

O valor dos ativos financeiros ao justo valor através de resultados pode ser analisado como segue:

Empresa	Demonstração da posição financeira	
	30 jun 2023	31 dez 2022
Bright Pixel		
Afresh	4.601	4.688
Arctic Wolf	77.308	78.758
Chord	5.522	5.625
Grupo Codacy	8.000	8.000
CyberSixgill	17.915	18.251
Hackuity	6.000	6.000
Infraspeak	6.000	-
Mayan	4.601	4.688
Ometria	21.555	20.858
Safebreach	13.879	14.139
Sales Layer	9.714	9.714
Sekoia.io	9.000	-
Seldon	7.201	-
Outros ativos financeiros	43.630	37.949
	234.927	208.671
Outros		
Outros	17.474	8.218
	17.474	8.218
Ativos financeiros ao justo valor através de resultados	252.402	216.889

3.3.2 Ao justo valor através do outro rendimento integral

O valor dos ativos financeiros ao justo valor através do outro rendimento integral pode ser analisado como segue:

Empresa	Demonstração da posição financeira	
	30 jun 2023	31 dez 2022
Bright Pixel		
Deepfence	2.301	2.344
IriusRisk	7.125	7.125
Nextail Labs, S.L.	1.629	1.629
Outros ativos financeiros	607	607
	11.661	11.704
Sierra		
1) BR Malls	-	29.559
	-	29.559
Ativos financeiros ao justo valor através de outro rendimento integral	11.661	41.263

1) A 6 de janeiro de 2023, com a conclusão da operação de combinação de negócios entre a Aliansce Sonae Shopping Centers, S.A. apresentada em Investimentos em Associadas e a Br Malls Participações, S.A. classificada a 31 de dezembro como Ativos Financeiros ao Justo Valor por Outro Rendimento Integral, o valor do investimento da Br Malls Participações, S.A. foi transferido para Investimentos em associadas (Nota 3.2).

3.3.3 Movimento ocorrido no período

Durante o período findo a 30 de junho de 2023 e de 2022, os movimentos ocorridos no valor dos ativos financeiros ao justo valor, foram os seguintes:

	30 jun 2023	30 jun 2022 Reexpresso
Investimentos ao justo valor através de outro rendimento integral e através de resultados		
Justo valor (líquido de perdas por imparidade) em 1 de janeiro	258.153	301.848
Aumentos durante o período	44.606	55.580
Diminuições durante o período	(7.253)	(10.795)
Aumento/(diminuição) do justo valor através de resultados	(2.024)	23.556
Aumento/(diminuição) do justo valor através de rendimento integral	(43)	16.297
Transferência para investimentos em associadas (Nota 3.3.2)	(29.559)	-
Outros	185	-
Ativos financeiros ao justo valor através de outro rendimento integral e através de resultados	264.063	386.486

No período findo a 30 de junho de 2022, a rubrica 'Diminuições durante o período', é referente à alienação da totalidade da participação da Bright Pixel na CiValue pelo montante de 5,3 milhões de euros que gerou uma mais valia de 3,3 milhões de euros, à alienação da participação na Cellwize por 22,7 milhões de euros que gerou uma mais valia de 13,9 milhões de euros e à alienação da participação na Beamy que gerou uma mais valia de 667 mil euros.

3.4 Pagamentos de investimentos financeiros

Os pagamentos de investimentos financeiros do período podem ser detalhados como segue:

Pagamentos	30 jun 2023	30 jun 2022 Reexpresso
Aquisição de ações Sierra SGPS	88.566	83.471
Aquisição de ações Infraspak	6.000	-
Aquisição de ações Sekoia	9.000	-
Aquisição de ações Seldon	7.028	-
Aquisição de ações Smartsecrets	16.600	-
Aquisição de ações Mayan	-	4.752
Aquisição de ações Nova Centralidade Soc. de Desenv. Imobiliário, SA	-	8.131
Aquisição de ações Sixgill	-	4.222
Prestações suplementares Codacy	-	8.005
Outros	33.133	46.937
	160.326	155.518

3.5 Ativos fixos tangíveis

Durante o período de seis meses findo em 30 de junho de 2023, o movimento ocorrido no valor dos ativos fixos tangíveis, bem como nas respetivas amortizações e perdas por imparidade acumuladas, foi o seguinte:

	Terrenos e edifícios	Equipamentos	Equipamento de transporte	Equipamento administrativo	Outros ativos fixos tangíveis	Ativos fixos tangíveis em curso	Total ativos fixos tangíveis
Ativo Bruto							
Saldo Inicial a 1 de Janeiro de 2023	1.410.825	1.872.661	32.399	167.626	56.274	38.585	3.578.319
Investimento	9.698	3.272	16	1.638	794	92.938	108.356
Desinvestimento	(751)	(16.448)	(21)	(1.534)	(503)	(1.748)	(21.194)
Variações cambiais	247	268	-	14	-	-	529
Ativos detidos para venda	-	(8)	-	(349)	-	-	(357)
Transferências	1.523	68.609	1.184	7.006	1.143	(82.155)	(2.690)
Saldo final a 30 de Junho de 2023	1.421.542	1.928.355	33.387	174.401	57.708	47.570	3.662.963
Depreciações e Perdas por Imparidade Acumuladas							
Saldo Inicial a 1 de Janeiro de 2023	494.069	1.190.818	22.190	118.534	46.806	222	1.872.638
Depreciações do período	12.238	63.310	988	7.928	1.675	-	86.139
Perdas por imparidade do período	1.269	7.023	-	-	-	-	8.292
Reversão de perdas por imparidade	(109)	(88)	-	(2)	(8)	-	(207)
Desinvestimento	(455)	(12.625)	(184)	(1.384)	(472)	-	(15.120)
Variações cambiais	89	146	-	10	-	-	246
Depreciações de ativos detidos para venda	-	(3)	-	(222)	-	-	(226)
Transferências	(6)	(966)	(62)	(645)	210	-	(1.468)
Saldo final a 30 de Junho de 2023	507.096	1.247.616	22.932	124.219	48.211	222	1.950.296
Valor Líquido							
A 30 de Junho de 2023	914.447	680.739	10.455	50.182	9.497	47.348	1.712.668

O investimento inclui a aquisição de ativos de aproximadamente 58,1 milhões de euros (63,8 milhões de euros em junho de 2022), associados essencialmente a aberturas e operações de remodelação de lojas dos segmentos de retalho do Grupo.

A rubrica de “Depreciações do período” de ativos fixos tangíveis inclui 19 mil euros transferidos para operações descontinuadas.

3.6 Ativos intangíveis

Durante o período de seis meses findo em 30 de junho de 2023, o movimento ocorrido no valor dos ativos intangíveis, bem como nas respetivas amortizações e perdas por imparidade acumuladas, foi o seguinte:

	Propriedade industrial	Software	Outros ativos intangíveis	Ativos intangíveis em curso	Total ativos intangíveis
Ativo Bruto					
Saldo Inicial a 1 de Janeiro de 2023	268.831	551.874	104.960	53.020	978.685
Investimento	409	256	28	44.685	45.378
Desinvestimento	-	(1.097)	(58)	(453)	(1.609)
Variações cambiais	590	3	588	-	1.181
Ativos detidos para venda	(15)	(10.929)	(9.732)	-	(20.676)
Transferências	188	25.546	340	(25.526)	548
Saldo final a 30 de Junho de 2023	270.003	565.652	96.126	71.726	1.003.507
Amortizações e Perdas por Imparidade Acumuladas					
Saldo Inicial a 1 de Janeiro de 2023	62.224	355.852	68.764	-	486.840
Amortizações do período	556	23.778	2.904	-	27.238
Aumento e reversão de perdas por imparidade	(12)	(37)	-	-	(48)
Desinvestimento	(25)	(788)	(30)	-	(843)
Variações cambiais	-	2	46	-	48
Amortizações de Ativos detidos para venda	(15)	(6.594)	-	-	(6.609)
Perdas Imparidade de Ativos detidos para venda	-	-	(1.070)	-	(1.070)
Transferências	(6)	2.929	(64)	-	2.858
Saldo final a 30 de Junho de 2023	62.722	375.142	70.550	-	508.413
Valor Líquido					
A 30 de Junho de 2023	207.281	190.510	25.576	71.726	495.094

Em 30 de junho de 2023 o fluxo “Investimento” do período relativo a ativos intangíveis em curso, inclui cerca de 41 milhões de euros relacionados com projetos informáticos e desenvolvimento de *software*. No referido valor estão incluídos cerca de 14,2 milhões de euros de capitalização de gastos com o pessoal, referentes a trabalhos para a própria empresa.

A rubrica de “Amortizações do período” de ativos intangíveis inclui 401 mil euros transferidos para operações descontinuadas.

3.7 Direitos de uso

Durante o período de seis meses findo em 30 de junho de 2023, o detalhe e o movimento ocorrido no valor dos direitos de uso, bem como nas respetivas depreciações, foi o seguinte:

	Terrenos e edifícios	Equipamento básico e viaturas ligeiras	Outros ativos	Total dos ativos sob direitos de uso
Ativo Bruto				
Saldo Inicial a 1 de Janeiro de 2023	1.610.497	101.058	8.574	1.720.129
Aumentos	127.383	88.358	7.120	222.861
Efeito da conversão cambial	147	11	-	158
Transferência para ativos detidos para venda	-	(1.053)	-	(1.053)
Diminuições e abates	(56.090)	(50.946)	(5.083)	(112.119)
Saldo final a 30 de Junho de 2023	1.681.938	137.428	10.610	1.829.975
Depreciações e Perdas por Imparidade Acumuladas				
Saldo Inicial a 1 de Janeiro de 2023	607.090	84.428	792	692.309
Depreciações do período	56.790	16.828	551	74.169
Efeito da conversão cambial	77	6	-	83
Transferência para ativos detidos para venda	-	(654)	-	(654)
Transferências e abates	(23.363)	(50.419)	(60)	(73.842)
Perdas por imparidade do período	(80)	-	-	(80)
Saldo final a 30 de Junho de 2023	640.512	50.189	1.283	691.984
Valor Líquido				
A 30 de Junho de 2023	1.041.424	87.239	9.327	1.137.990

A rubrica de “Depreciações do período” de ativos sob o direito de uso inclui 52 mil euros transferidos para operações descontinuadas.

3.8 Ativos e passivos não correntes detidos para venda

Decorrente da concretização a 31 de março de 2023 do acordo de princípio com o Bankinter Consumer Finance, E.F.C., S.A. (“Bankinter Consumer Finance”) para a criação de uma *joint-venture* que prevê a combinação dos negócios do Universo, IME, S.A. (“Universo”) e do Bankinter Consumer Finance, no qual foram estabelecidos os principais termos para a criação de um operador líder em crédito ao consumo em Portugal que terá como acionistas a Sonae e o Bankinter, ambos com 50% do capital, os contributos da Universo, IME, S.A. para as demonstrações financeiras consolidadas, foram apresentados como não correntes detidos para venda e os resultados apresentados como operações descontinuadas.

Em 30 de junho de 2023 as rubricas de “Ativos não correntes detidos para venda” e “Passivos associados a ativos não correntes detidos para venda” apresentam o seguinte detalhe:

	Universo	Zeitreeel	Total
Ativo			
Ativos não correntes:			
Ativos fixos tangíveis e intangíveis	12.753	726	13.479
Ativos para impostos diferidos	1.535	-	1.535
Outros ativos não correntes	506	-	506
Total ativos não correntes	14.793	726	15.519
Ativos correntes:			
Clientes	67.570	-	67.570
Outros ativos correntes	8.648	-	8.648
Caixa e equivalentes de caixa	9.219	-	9.219
Total ativos correntes	85.437	-	85.437
Ativos não correntes detidos para venda	100.230	726	100.956
Passivo			
Passivo não corrente:			
Outros credores não correntes	520	-	520
Total passivos não correntes	520	-	520
Passivo corrente:			
Fornecedores	4.653	-	4.653
Outras dívidas a terceiros	56.545	-	56.545
Outros passivos correntes	9.900	-	9.900
Total passivos correntes	71.098	-	71.098
Passivos associados a ativos não correntes detidos para venda	71.618	-	71.618

Em 31 de dezembro de 2022 a rubrica de “Ativos não correntes detidos para venda” respeita a um imóvel da Zeitreeel localizado em Espanha.

4. Fundo de Maneio

4.1 Impostos diferidos

O detalhe dos Ativos e Passivos por impostos diferidos em 30 de junho de 2023 e 31 de dezembro de 2022, de acordo com as diferenças temporárias que os geraram, é o seguinte:

	Ativos por impostos diferidos		Passivos por impostos diferidos	
	30 jun 2023	31 dez 2022	30 jun 2023	31 dez 2022
Diferença entre o justo valor e o custo histórico	4.829	4.929	95.622	93.156
Diferenças temporárias em ativos fixos tangíveis e intangíveis	206	277	98.292	97.392
Diferença temporária em goodwill negativo e aplicação do método da equivalência patrimonial	-	-	34.394	35.262
Provisões e perdas por imparidade de ativos não aceites fiscalmente	19.877	23.855	-	-
Imparidade de ativos	-	-	639	639
Valorização de instrumentos derivados de cobertura	884	1.614	8.485	9.137
Amortização do goodwill para efeitos fiscais em Espanha	-	-	47.957	45.370
Prejuízos fiscais reportáveis	31.991	31.892	-	-
Mais / menos valias reinvestidas	-	-	62	68
Benefícios fiscais	56.291	51.093	16.233	15.911
Direitos de uso	293.895	270.982	252.600	234.144
Outros	11.379	11.179	466	714
Total	419.363	396.820	654.750	531.793

Em 30 de junho de 2023 e 31 de dezembro de 2022, a taxa de imposto a utilizar nas empresas em Portugal, para o apuramento dos impostos diferidos ativos relativos a prejuízos fiscais é de 21%. No caso de diferenças temporárias positivas ou negativas com origem em empresas portuguesas a taxa a utilizar é de 22,5%, acrescida da taxa da derrama estadual nas empresas em que se perspetiva o pagamento da mesma nos períodos de reversão esperada dos impostos diferidos associados. Para as empresas ou sucursais localizadas noutros países foram utilizadas as respetivas taxas aplicáveis em cada jurisdição.

5. Estrutura de capital

5.1 Interesses que não controlam

Durante o período findo em 30 de junho de 2023, o movimento ocorrido nos interesses que não controlam foi o seguinte:

	30 jun 2023						
	MC	Worten	Sierra	Zeitree	Bright Pixel	Outros	Total
Saldo inicial em 1 de janeiro de 2023	250.899	1.055	140.434	(574)	129.998	2.035	523.848
Dividendos distribuídos	(53.665)	-	(3.299)	-	(902)	-	(57.866)
Entrega e atribuição de ações aos colaboradores por extinção de obrigação	(690)	-	-	-	-	-	(690)
Varição de percentagem em subsidiárias	(68)	-	(82.322)	-	999	-	(81.391)
Varição resultante da conversão cambial	-	-	-	-	-	(65)	(65)
Participação em outro rendimento integral, líquido de imposto, relativo a associadas e empreendimentos conjuntos contabilizados pelo método de equivalência patrimonial	-	-	-	-	(1.068)	-	(1.068)
Redução de capital	-	-	(3.373)	-	-	-	(3.373)
Varição das reservas de cobertura	(6.848)	-	23	-	-	-	(6.825)
Outras variações	44	10	-	308	(264)	(44)	54
Resultado do exercício atribuível aos interesses que não controlam	15.532	90	4.231	(37)	1.405	(74)	21.147
Saldo final em 30 de junho de 2023	205.204	1.155	55.695	(303)	130.168	1.853	393.772

5.2 Resultados por ação

Os resultados por ação dos períodos findos em 30 de junho de 2023 e de 2022 foram calculados tendo em consideração os seguintes montantes:

	30 jun 2023		30 jun 2022 Reexpresso	
	Operações Continuadas	Operações Descontinuadas	Operações Continuadas	Operações Descontinuadas
Resultados				
Resultados para efeito de cálculo do resultado líquido por ação básico (resultado líquido do período)	75.985	(7.282)	124.774	(7.076)
Resultados para efeito do cálculo do resultado líquido por ação diluído	75.985	(7.282)	124.774	(7.076)
Número de ações				
Número médio ponderado de ações para efeito de cálculo do resultado líquido por ação básico	1.924.534.638	1.924.534.638	1.918.582.232	1.918.582.232
Número de ações em aberto relativo a prémios de desempenho diferido	21.614.929	21.614.929	15.994.430	15.994.430
Número de ações que poderiam ser adquiridas a preço médio de mercado	(6.075.480)	(6.075.480)	(4.178.326)	(4.178.326)
Número médio ponderado de ações para efeito de cálculo do resultado líquido por ação diluído	1.940.074.087	1.940.074.087	1.930.398.336	1.930.398.336
Resultado por ação				
Básico	0,03948	(0,00378)	0,06503	(0,00369)
Diluído	0,03917	(0,00376)	0,06464	(0,00367)

5.3 Empréstimos

Em 30 de junho de 2023 e 31 de dezembro de 2022 os empréstimos tinham o seguinte detalhe:

	30 jun 2023		31 dez 2022	
	Montante utilizado		Montante utilizado	
	Corrente	Não Corrente	Corrente	Não Corrente
Empréstimos bancários	284.875	1.014.145	226.744	776.384
Empréstimos por obrigações	3.875	436.251	28.846	331.372
Total de empréstimos	288.750	1.450.397	255.590	1.107.757

	30 jun 2023		31 dez 2022	
	Montante utilizado		Montante utilizado	
	Corrente	Não Corrente	Corrente	Não Corrente
Empréstimos bancários				
Sonae, SGPS, SA - papel comercial	135.000	-	45.000	-
Sonae, SGPS, SA - papel comercial ESG-Linked	-	372.500	-	300.000
Sonae SGPS, SA 2016/2029	-	30.000	-	30.000
Sonae SGPS, SA 2020/2025	-	25.000	-	25.000
Filial da Sonae SGPS / 2019/2026 - ESG Linked	-	50.000	-	50.000
MCRETAIL, SGPS,SA - papel comercial	-	25.000	-	103.132
MCRETAIL, SGPS,SA - papel comercial ESG-Linked	-	275.000	-	100.000
Filial da MC / 2014/2023	-	-	50.000	-
Sonae, SGPS, SA - 2023/2029 - ESG Linked	-	30.000	-	-
MC Green Loan / 2018/2031	6.111	42.778	6.111	48.889
Filial da MC Green Loan / 2020/2025	-	55.000	-	55.000
Filial da MC/ 2021/2028	3.333	16.667	3.333	16.667
Sierra Invest Holdings BV- papel comercial 2022/2024	11.000	-	-	11.000
Filial da Sierra 2016/2026	-	36.300	-	36.300
Filial da Sierra / 2015/2023	105.300	-	107.900	-
Outros	4.146	10.760	11.797	1.365
	264.890	969.004	224.142	777.352
Descobertos bancários (nota 5.4)	20.204	46.406	2.974	-
Custos de montante de financiamento	(219)	(1.265)	(372)	(968)
	284.875	1.014.145	226.744	776.384

	30 jun 2023		31 dez 2022	
	Montante utilizado		Montante utilizado	
	Corrente	Não Corrente	Corrente	Não Corrente
Empréstimos por obrigações				
Obrigações Sonae SGPS / 2022/2027	-	25.000	-	25.000
Obrigações ESG Sonae SGPS / 2020/2025	4.000	8.000	4.000	8.000
Obrigações ESG Sonae SGPS / 2023/2028	-	75.000	-	-
Obrigações MC/ Dezembro 2019/2024	-	30.000	-	30.000
Obrigações MC/ Abril 2020/2027	-	95.000	-	95.000
Obrigações MC ESG / dezembro 2021/2024	-	40.000	-	40.000
Obrigações MC ESG / novembro 2021/2026	-	60.000	-	60.000
Obrigações MC ESG 2023/2026	-	30.000	-	-
Obrigações Sonae Sierra 2022/2029	-	50.000	-	50.000
Obrigações Sonae Sierra 2022/2027	-	25.000	-	25.000
Obrigações Sonae Sierra 2018/2023	-	-	25.000	-
Custos de montagem de financiamentos	(125)	(1.749)	(154)	(1.628)
Empréstimos por obrigações	3.875	436.251	28.846	331.372

Estima-se que o valor contabilístico do conjunto dos empréstimos não difira significativamente do seu justo valor, determinado com base na metodologia dos fluxos de caixa descontados.

A taxa de juro em vigor a 30 de junho de 2023 dos empréstimos obrigacionistas e dos empréstimos bancários era em média cerca de 3,69% (2,24% em 31 de dezembro de 2022). A maior parte dos empréstimos obrigacionistas e empréstimos bancários indexados a taxas variáveis têm como indexante a Euribor.

Os instrumentos derivados estão registados ao justo valor.

O valor nominal dos empréstimos tem as seguintes maturidades:

	30 jun 2023	31 dez 2022
N+1 ^{a)}	289.094	256.116
N+2	143.215	180.854
N+3	146.465	100.365
N+4	669.831	344.887
N+5	383.497	338.135
Após N+5	110.402	146.111
	1.742.504	1.366.468

a) Inclui os montantes utilizados dos programas de papel comercial quando classificados como corrente.

As maturidades acima apresentadas foram estimadas de acordo com as cláusulas contratuais dos empréstimos, e tendo em consideração a melhor expectativa da Sonae quanto à sua data de amortização.

A 30 de junho de 2023 existem operações de financiamento com *covenants* financeiros cujas condições foram negociadas de acordo com as práticas de mercado aplicáveis, e que à data do presente reporte se encontram em regular cumprimento.

À data de 30 de junho de 2023, a Sonae dispunha do valor de 598 milhões de euros (794 milhões de euros em 31 de dezembro de 2022) de caixa e equivalentes de caixa e ainda linhas de crédito disponíveis conforme se segue:

	30 jun 2023		31 dez 2022	
	Compromissos inferiores a 1 ano	Compromissos superiores a 1 ano	Compromissos inferiores a 1 ano	Compromissos superiores a 1 ano
Montantes de linhas disponíveis				
MC	196.000	235.000	161.000	275.000
Sierra	39.469	98.225	54.969	-
Sonae & Outros	64.000	53.558	149.000	195.000
	299.469	386.783	364.969	470.000
Montantes de linhas contratadas				
MC	196.000	335.000	161.000	375.000
Sierra	39.469	115.000	54.969	-
Sonae & Outros	184.000	355.000	194.000	367.500
	419.469	805.000	409.969	742.500

5.4 Caixa e equivalentes de caixa

Em 30 de junho de 2023 e 31 de dezembro 2022 o detalhe de caixa e equivalentes de caixa era o seguinte:

	30 jun 2023	31 dez 2022
Numerário	13.674	15.159
Depósitos bancários	192.259	670.766
Depósitos bancários - cauções de lojistas	2.770	2.873
Aplicações de tesouraria	389.732	105.014
Caixa e equivalentes de caixa na demonstração da posição financeira	598.435	793.812
Descobertos bancários (Nota 5.3)	(66.610)	(2.974)
Caixa e equivalentes de caixa na demonstração dos fluxos de caixa	531.825	790.838

5.5 Resultados Financeiros

Os resultados financeiros podem ser analisados como segue:

	30 jun 2023	30 jun 2022 Reexpresso
Gastos e perdas		
Juros suportados:		
relativos a descobertos e empréstimos bancários	(15.371)	(5.652)
relativos a obrigações não convertíveis	(7.972)	(2.295)
relativos a locação operacional	(40.535)	(36.373)
outros	(185)	(810)
	(64.064)	(45.130)
Diferenças de câmbio desfavoráveis	(45.199)	(49.461)
Encargos de emissão de dívida	(2.628)	(3.062)
Outros	(952)	(1.264)
	(112.843)	(98.918)
Rendimentos e ganhos		
Juros obtidos:		
relativos a depósitos bancários	1.708	31
outros	3.882	3.019
	5.590	3.050
Diferenças de câmbio favoráveis	47.261	47.736
Outros rendimentos e ganhos financeiros	600	4.873
	53.451	55.659
Resultados financeiros	(59.391)	(43.259)

6. Provisões

O movimento ocorrido nas provisões durante o período findo em 30 de junho de 2022 e 2023 foi o seguinte:

	Provisões não correntes	Provisões correntes
Saldo Inicial a 1 de Janeiro de 2022	21.475	4.170
Aumentos	2.297	1.131
Diminuições	(2.342)	(1.479)
Variações de perímetro	(348)	126
Saldo final a 30 de Junho de 2022	21.084	3.949
Saldo Inicial a 1 de Janeiro de 2023	21.621	4.508
Aumentos	901	2.159
Diminuições	(2.554)	(1.871)
Variações de perímetro	-	(483)
Saldo final a 30 de Junho de 2023	19.967	4.312

7. Partes relacionadas

Os saldos e transações efetuados com entidades relacionadas podem ser detalhados como segue:

	Empresa-Mãe		Empreendimentos conjuntos	
	30 jun 2023	30 jun 2022 Reexpresso	30 jun 2023	30 jun 2022 Reexpresso
Vendas e prestação de serviços	179	156	3.567	8.027
Outros rendimentos	4	-	246	1.071
Custo das vendas	-	-	(189.465)	(161.543)
Fornecimentos e serviços externos	(203)	(238)	(1.440)	(8.836)
Outros gastos	-	(3)	(134)	2
Rendimentos e ganhos financeiros	-	-	252	263
Gastos e perdas financeiras	-	-	(51)	(63)
Aquisição de ativos fixos tangíveis	-	-	-	365
Alienação de ativos fixos tangíveis	-	-	(4)	-
Aquisição de ativos intangíveis	-	-	-	141

	Empresas associadas		Outras partes relacionadas	
	30 jun 2023	30 jun 2022 Reexpresso	30 jun 2023	30 jun 2022 Reexpresso
Vendas e prestação de serviços	59.067	28.991	5.869	31.345
Outros rendimentos	843	123	989	2.784
Custo das vendas	(1.209)	-	(846)	(1.182)
Fornecimentos e serviços externos	(8.784)	(2.240)	(3.576)	(4.194)
Outros gastos	(1.028)	(34)	(61)	(37)
Rendimentos e ganhos financeiros	287	200	27	87
Gastos e perdas financeiras	(3.197)	(3.146)	(2)	(1)
Aquisição de ativos fixos tangíveis	647	54	4	-
Alienação de ativos fixos tangíveis	-	-	-	(3)
Aquisição de ativos intangíveis	310	61	-	-

	Empresa-Mãe		Empreendimentos conjuntos	
	30 jun 2023	31 dez 2022	30 jun 2023	31 dez 2022
Outros ativos não correntes	-	-	7.612	8.900
Clientes	40	38	1.219	1.019
Outras dívidas de terceiros	79	9	6.039	5.678
Fornecedores	-	-	(81.664)	(83.542)
Outras dívidas a terceiros	(52)	(553)	(450)	(365)

	Empresas associadas		Outras partes relacionadas	
	30 jun 2023	31 dez 2022	30 jun 2023	31 dez 2022
Outros ativos não correntes	3.819	8.759	4	4
Clientes	19.396	20.559	1.767	2.818
Outras dívidas de terceiros	6.076	16.116	1.825	2.054
Fornecedores	(3.554)	(4.536)	(1.143)	(896)
Outras dívidas a terceiros	(5.243)	(8.408)	(1.138)	(871)

Nas partes relacionadas estão incluídas as subsidiárias e empresas conjuntamente controladas ou associadas das sociedades Sonae Sierra SGPS, SA, NOS SGPS, SA, Sonae Indústria, SGPS, SA, SC Investments, SGPS, SA e SC Industrials, SA, assim como outros acionistas de empresas subsidiárias ou conjuntamente controladas pela Sonae, e outras subsidiárias da empresa-mãe Efanor Investimentos, SGPS, SE..

Declaração nos termos do Art.º 29-J, 1, al. C) do Código dos Valores Mobiliários

Nos termos da alínea c) do n.º 1 do Artigo 29-J.º do Código de Valores Mobiliários, os signatários individualmente declaram que, tanto quanto é do seu conhecimento, as Demonstrações Financeiras Condensadas e o Relatório de Gestão Intercalar referentes ao primeiro semestre de 2023, foram elaborados em conformidade com as normas internacionais de relato financeiro (“IFRS”) tal como adotadas pela União Europeia, dando uma imagem verdadeira e apropriada, em todos os aspetos materialmente relevantes, do ativo e do passivo, da situação financeira e dos resultados do emitente e que o Relatório de Gestão Intercalar expõe fielmente a evolução dos negócios, do desempenho e da posição do emitente e das empresas incluídas no perímetro da consolidação nos primeiros seis meses de 2023 e contém uma descrição dos principais riscos e incertezas com que se defrontam.

Conselho de Administração,

Duarte Paulo Teixeira de Azevedo

José Manuel Neves Adelino

Margaret Lorraine Trainer

Ângelo Gabriel Ribeirinho dos Santos Paupério

Carlos António Rocha Moreira da Silva

Eve Alexandra Henrikson

Marcelo Faria de Lima

Maria Fuencisla Clemares Sempere

Philippe Cyriel Haspeslagh

Maria Cláudia Teixeira de Azevedo

João Nonell Günther Amaral

João Pedro Magalhães da Silva Torres Dolores



ADVERTÊNCIAS

Este documento pode conter informações e indicações futuras, baseadas em expectativas atuais ou em opiniões da gestão. Indicações futuras são meras indicações, não devendo ser interpretados como factos históricos.

Estas indicações futuras estão sujeitas a um conjunto de fatores e de incertezas que poderão fazer com que os resultados reais difiram materialmente daqueles mencionados como indicações futuras, incluindo, mas não limitados, a alterações na regulação, indústria, da concorrência e nas condições económicas. Indicações futuras podem ser identificadas por palavras tais como “acredita”, “espera”, “antecipa”, “projeta”, “pretende”, “procura”, “estima”, “futuro” ou expressões semelhantes.

Embora estas indicações reflitam as nossas expectativas atuais, as quais acreditamos serem razoáveis, os investidores e analistas e, em geral, todos os destinatários deste documento, são advertidos de que as informações e indicações futuras estão sujeitas a vários riscos e incertezas, muitos dos quais difíceis de antecipar e para além do nosso controlo, e que poderão fazer com que os resultados e os desenvolvimentos difiram materialmente daqueles mencionados, subentendidos ou projetados pelas informações e indicações futuras. Todos os destinatários são advertidos a não dar uma inapropriada importância às informações e indicações futuras. A Sonae não assume nenhuma obrigação de atualizar qualquer informação ou indicação futura.

Contactos para os Media e Investidores

Ricardo Figueiredo da Rocha
Diretor de Relação com Investidores

rjfrocha@sonae.pt
+351 22 010 4794

Maria João Oliveira
Comunicação Externa

majfoliveira@sonae.pt
+351 22 010 4000

Sonae

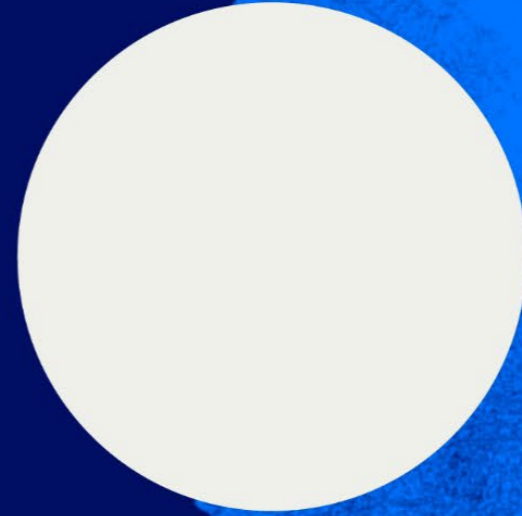
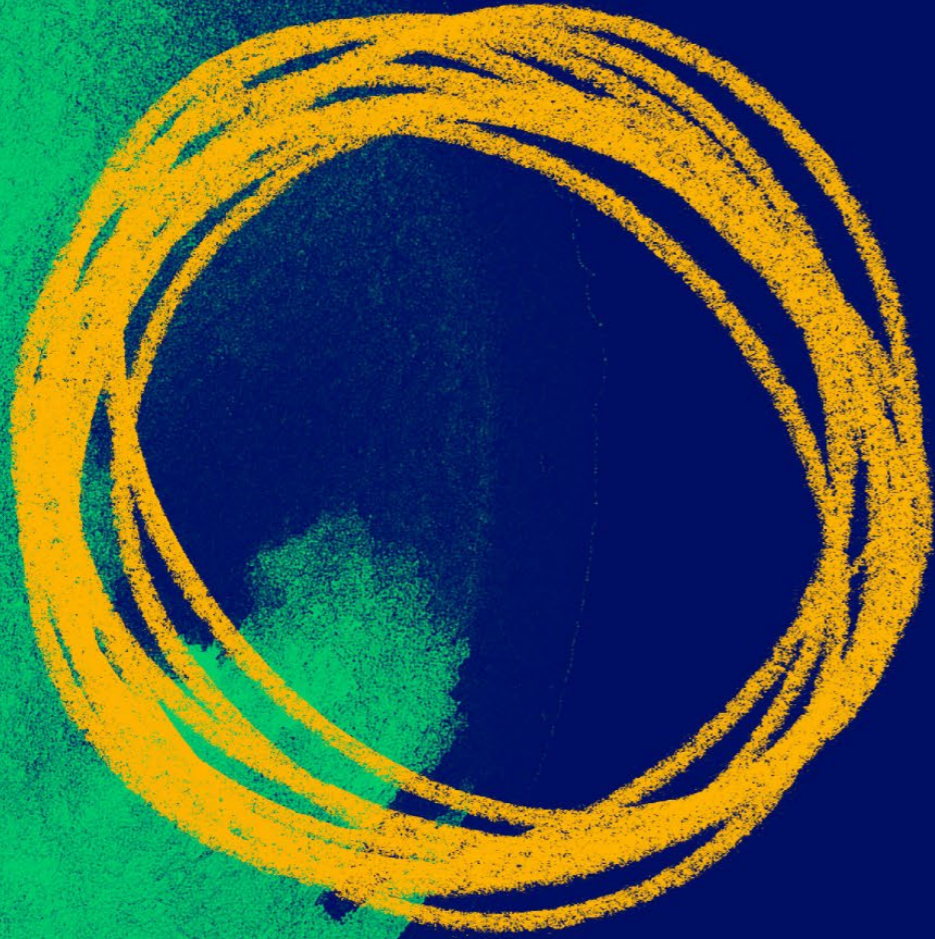
Lugar do Espido Via Norte

4471-909 Maia, Portugal

+351 22 948 7522

www.sonae.pt

A SONAE encontra-se admitida à cotação na Euronext Stock Exchange. Informação pode ainda ser obtida na Reuters com o símbolo SONP.IN e na Bloomberg com o símbolo SON PL



Sondae
Shaping tomorrow, today