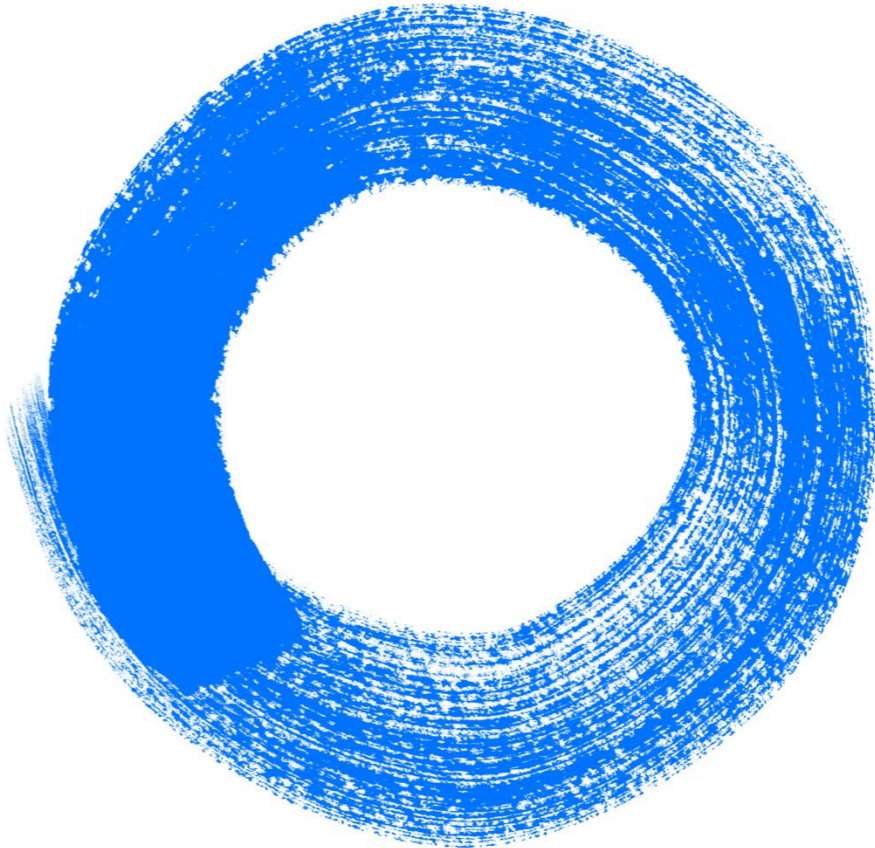
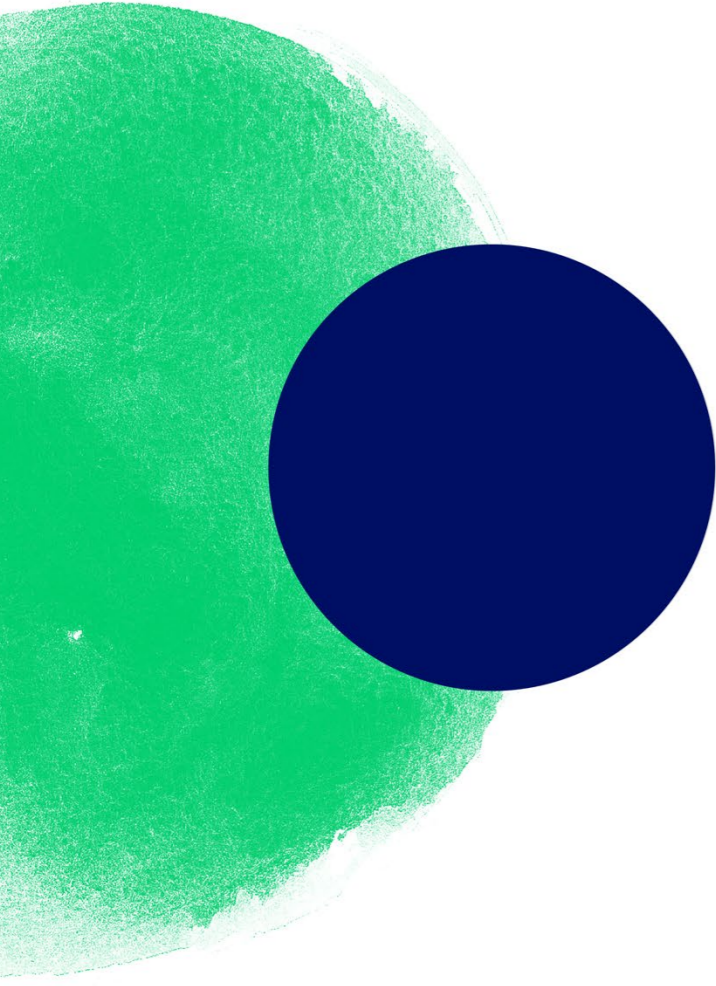


Reporte de Resultados 1T23

Sonda



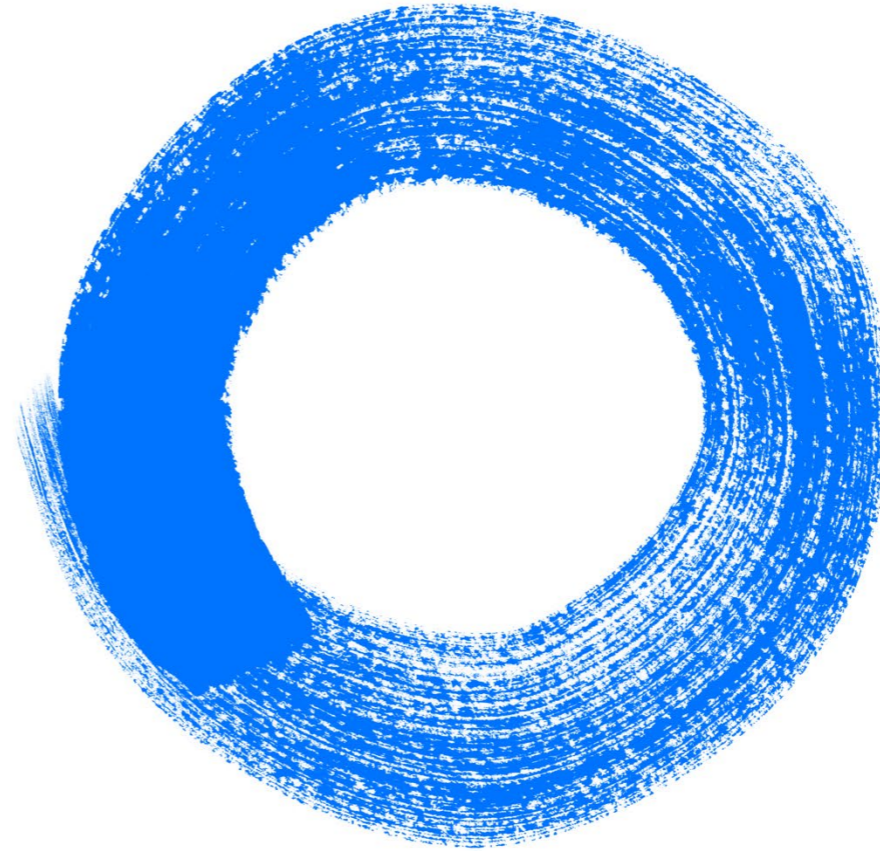
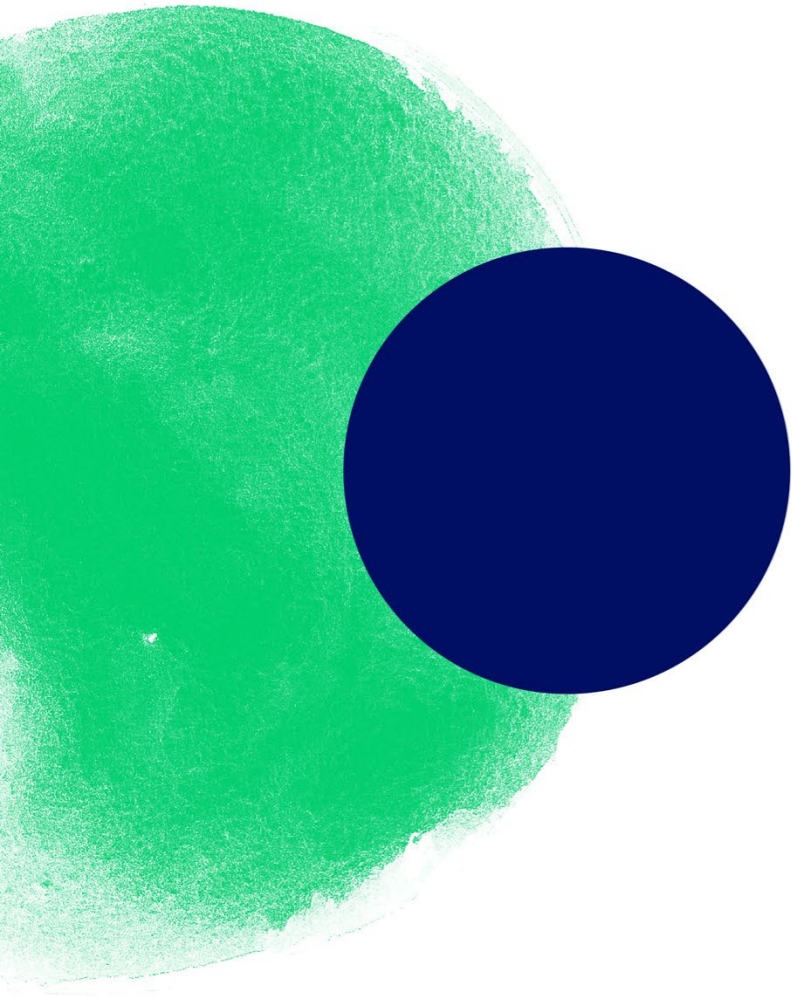
Destques 1T23

Indicadores-chave financeiros

- O **volume de negócios** consolidado atingiu €1,9 mil milhões no 1T23, +12% em termos homólogos, impactado principalmente pelo forte desempenho da MC e da Worten.
- O **EBITDA subjacente** seguiu a mesma tendência das vendas e registou uma melhoria para €137m, com uma margem ligeiramente inferior à do ano passado, sustentada pelos esforços contínuos para absorver a pressão inflacionista nos nossos negócios, sobretudo nos formatos de retalho alimentar.
- O **Resultado Líquido** (atribuível a acionistas) atingiu os €26m, diminuindo significativamente face ao mesmo período do ano passado, dado que a redução relevante dos custos de energia foi mais do que compensada pelo aumento dos custos de financiamento e fiscais, imparidades de ativos, e por depreciações mais elevadas na sequência do investimento na expansão e digitalização dos nossos negócios.
- O **free cash flow** (antes de dividendos pagos) foi de €181m (U12M) e a dívida líquida reduziu ligeiramente, em termos homólogos, para €922m. A nossa posição financeira continuou sólida, com uma alavancagem baixa, níveis significativos de liquidez disponível e um bom perfil de maturidade da dívida.
- O **valor líquido do nosso portefólio (NAV)**, baseado em referenciais de mercado, ascendeu a €4,1 mil milhões, 2,6% acima do valor do final de 2022, sobretudo devido ao sólido desempenho dos nossos negócios e a alguns movimentos de portefólio. Ao nível da *holding*, o LTV foi de 7,4%, 1,2p.p. abaixo do valor do ano passado.

Atividade de gestão do portefólio

- A Sonae adquiriu a restante participação de 10% na Sierra, por €89m, um desconto de cerca de 10% sobre o valor líquido dos ativos da empresa, na sequência do exercício pela Grosvenor de uma opção de venda. A Sonae detém atualmente 100% da Sierra.
- A Sonae chegou a um acordo com o Bankinter Consumer Finance para uma parceria 50/50 para a criação de um operador líder em crédito ao consumo em Portugal.
- A Bright Pixel manteve a sua atividade de gestão de portefólio, tendo realizado três novos investimentos.
- A oferta pública geral e voluntária de aquisição de ações da Sonaecom SGPS, S.A. decorreu entre 15 de março e 14 de abril de 2023 e os resultados foram divulgados a 17 de abril. A Sonae detém atualmente 88,837% do capital social e 90,456% dos direitos de voto da Sonaecom.
- Já no 2T23, a Sonae - em conjunto com a Balaiko Firaja Invest S.L. - notificou a JD Sports Fashion Plc (“Grupo JD”) da sua decisão de exercerem a Opção de Compra ou Venda prevista no acordo parassocial de acionistas da Iberian Sports Retail Group, SL.



Mensagem da Presidente da Comissão Executiva

O contexto macroeconómico e geopolítico mantém-se complexo e volátil em 2023. As tendências inflacionistas persistentes e as taxas de juro crescentes continuaram a pressionar o rendimento disponível das famílias, forçando os consumidores a adaptar os seus hábitos de consumo. Em Portugal, a inflação alimentar atingiu o nível extraordinário de 20,5% no 1T23, tendo sido uma preocupação constante das nossas equipas. Continuámos a trabalhar arduamente para mitigar os impactos desta situação nas nossas comunidades, absorvendo uma parte significativa da inflação nos preços que oferecemos aos nossos clientes.

Neste contexto desafiante, os nossos negócios de retalho mantiveram-se focados em garantir uma oferta de qualidade aos preços mais baixos, com um foco redobrado na sua eficiência operacional. No nosso negócio do setor imobiliário, a Sierra, as vendas dos lojistas dos centros comerciais ultrapassaram os níveis pré-pandemia, demonstrando a resiliência e elevada qualidade dos seus ativos, sendo que a empresa continuou a expandir a sua atividade de serviços. A NOS também cresceu, beneficiando do desempenho nos negócios de telecomunicações e dos cinemas, contribuindo positivamente para os resultados da Sonae.

Assim, no 1T23, o volume de negócios consolidado aumentou 12% em termos homólogos, para €1,9 mil milhões, e o EBITDA cresceu 9% face ao período homólogo para €161m, apesar da margem ter sido impactada (-0,3p.p.), com a redução dos custos de energia a não ser suficiente para compensar os investimentos de preço nas nossas operações de retalho.

Relativamente à nossa atividade de gestão de portefólio, durante o 1T23 a Sonae chegou a acordo com o Bankinter Consumer Finance para a criação de um operador líder em crédito ao consumo em Portugal e adquiriu a participação remanescente de 10% na Sierra, passando a deter 100% do capital da empresa. A Bright Pixel, o nosso negócio de investimento em empresas de base tecnológica, executou três novos investimentos em participações minoritárias.

Globalmente, o desempenho operacional do Grupo, juntamente com a atividade de gestão de portefólio, conduziu a um *free cash flow* de €181m nos últimos 12 meses, implicando uma redução da dívida líquida em termos homólogos. Já em abril, os nossos acionistas aprovaram o pagamento de um dividendo de 0,0537 euros por ação, o que representa um aumento de 5% em termos homólogos, em linha com a nossa política de dividendos.

Olhando para o futuro, sei que as nossas pessoas se vão manter comprometidas com o nosso propósito, adaptando-se rapidamente para dar resposta aos riscos e oportunidades que irão surgir. A Sonae continuará a apoiar os seus negócios, preparando o seu portefólio para o futuro e procurando novas avenidas de crescimento para assegurar a criação de valor no longo prazo.

Cláudia Azevedo,

CEO (Presidente da Comissão Executiva)

Sumário

€m	31.03.22	30.06.22	30.09.22	31.12.22	31.03.23
Valor líquido do portefólio (NAV) ¹	4.080	3.848	3.966	3.974	4.079
Capitalização bolsista	2.084	2.342	1.649	1.870	2.010
Dívida Líquida	931	1.103	1.022	540	922

€m	1T22 R	1T23	var.	U12M 22 R	U12M 23	var.
Volume de negócios	1.669	1.873	12,2%	7.039	7.897	12,2%
EBITDA subjacente	124	137	10,9%	615	657	6,9%
Margem EBITDA subjacente	7,4%	7,3%	-0,1 p.p.	8,7%	8,3%	-0,4 p.p.
EBITDA	147	161	9,0%	754	940	24,6%
Resultado Direto	42	32	-24,2%	300	439	46,3%
Resultado líquido atribuível a acionistas	42	26	-38,3%	309	325	5,3%
Venda de ativos	35	0	-	693	266	-61,6%
Investimentos em M&A	-110	-114	-4,4%	-220	-282	-28,3%
Free Cash Flow antes de dividendos pagos	-378	-384	-1,4%	627	181	-71,0%
Dividendos pagos	-	-	-	-96	-169	-76,4%

	1 ano	3 anos	5 anos	10 anos
Retorno total acionista ²	2%	27%	4%	8%

¹ Baseado em referenciais de mercado. ² Fonte: Bloomberg.

R - Reexpresso. Universo foi classificado como detido para venda e todos os períodos de 2022 foram reexpressos para o incluir como operação descontinuada.

Dados-chave

O NAV da Sonae, baseado em referenciais de mercado, ascendeu a €4,1 mil milhões no final do 1T23, 2,6% acima do valor do final de 2022, sobretudo devido ao aumento da participação na Sierra (+10%), com um desconto sobre o NAV do final de 2022, e ao desempenho da cotação da ação da NOS, que mais do que compensaram o aumento da dívida líquida média, no período.

Em termos de desempenho operacional, durante o 1T23, os negócios da Sonae continuaram a enfrentar um contexto macroeconómico desafiante, com um aumento acentuado da inflação e uma pressão ao nível dos custos, em especial dos salários. No entanto, o portefólio da Sonae demonstrou novamente uma forte resiliência que se refletiu na melhoria do desempenho, com um volume de negócios consolidado de €1,9 mil milhões, +12% em termos homólogos, e um EBITDA subjacente de €137m (+11% face ao 1T22), com uma margem de 7,3%, apenas -9p.b., em termos homólogos.

Os negócios consolidados pelo método de equivalência patrimonial registaram uma melhoria do contributo em termos homólogos, sobretudo devido ao desempenho da NOS, e o EBITDA consolidado atingiu €161m no final do 1T23 (+9% face ao 1T22). Apesar da melhoria do desempenho operacional do nosso portefólio, o aumento dos custos financeiros, juntamente com um nível mais elevado de D&As devido à expansão da rede de lojas dos nossos negócios, conduziram a uma redução, no 1T23, do Resultado Direto para €32m e do Resultado Líquido (atribuível a acionistas) para €26m.

Relativamente ao *cash flow* operacional, o nosso portefólio gerou €133m nos últimos 12 meses, o que representa um aumento quando comparado com o ano passado, sobretudo devido à variação do fundo de maneio na MC, com a antecipação de pagamentos aos fornecedores em 2021, apesar dos níveis mais elevados de investimento, que estão a retomar os níveis pré-pandemia, essencialmente na MC, Sierra e Worten. Os investimentos em M&A foram superiores aos encaixes das vendas de ativos e o *Free Cash Flow* (FCF) antes de dividendos pagos atingiu €181m nos últimos 12 meses. Assim, mesmo após o pagamento de dividendos, a dívida líquida consolidada reduziu ligeiramente em termos homólogos, para €922m.

NAV (€m)	Dez22	1T23	Var. %
Retalho	2.249	2.242	-0,3%
Imobiliário	875	991	13,3%
Telecomunicações e tecnologia	962	1.041	8,2%
Outros negócios	121	121	0,0%
Holding	-232	-315	-35,8%
Dívida líquida	-248	-325	-30,9%
NAV	3.974	4.079	2,6%

Nota: NAV baseado em referenciais de mercado. Para mais informação consultar o Kit do investidor em www.sonae.pt.

€m	U12M Março 22	U12M Março 23
EBITDA (inc. rendas e impostos)	411	421
Fundo de maneio e outros	-27	89
Capex operacional	-296	-377
Chash flow operacional	88	133
Atividade financeira líq.	-27	-26
Investimentos em M&A	-220	-282
Venda de ativos	693	266
Dividendos recebidos	91	90
FCF antes de div. pagos	627	181

Portefólio

Retalho

MC – retalho alimentar

Participação de 75%, consolidada integralmente

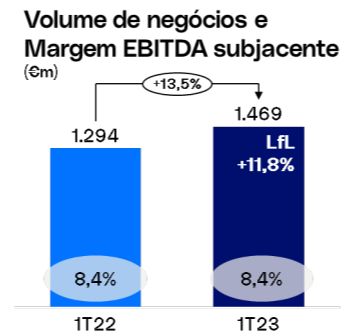
Durante o 1T23, o mercado português de retalho alimentar manteve-se desafiante com a procura dos consumidores muito pressionada pela inflação alimentar (20,5%) que continuou a afetar o poder de compra das famílias. A MC adaptou a sua oferta para responder à evolução do contexto de consumo, procurando entregar o melhor valor aos menores preços, através do reforço da variedade, novas oportunidades de poupança e promoções do cartão de fidelização.

O volume de negócios da MC cresceu 13,5% em termos homólogos, para €1,5 mil milhões, com um LfL de +11,8%, devido às vendas dos hipermercados e supermercados que aumentaram 8,9% e 17,4% em termos homólogos, respetivamente. As vendas *online* cresceram igualmente no trimestre, com o Continente Online a manter a sua forte posição de liderança no mercado português.

Em termos de rentabilidade, a margem foi novamente impactada (i) pela absorção parcial pela MC da pressão inflacionista, (ii) pelo efeito de *mix* e agravamento dos movimentos de *trading down*, e (iii) por aumentos de custos operacionais essencialmente devido à inflação. No entanto, o desempenho do volume de negócios, o resultado das suas ações de melhoria de eficiência e a redução, em termos homólogos, dos custos de energia (devido a menores preços e aumentos de eficiência), permitiram que a MC atingisse uma margem estável de 8,4%, com o EBITDA subjacente a aumentar 14% em termos homólogos, para €124m no 1T23.

O investimento (*capex*) no período atingiu €49m, sobretudo devido à expansão e remodelação da rede de lojas e à otimização das infraestruturas tecnológicas e logísticas. O FCF foi de -€86m, em linha com o valor do 1T22, devido ao habitual efeito sazonal deste trimestre.

No final do 1T23, a estrutura de capitais da MC manteve-se sólida, com uma dívida líquida financeira de €494m, um rácio dívida líquida total/EBITDA subjacente de 2,8x (face a 2,9x no 1T22) e um perfil de maturidade média de mais de 4 anos.



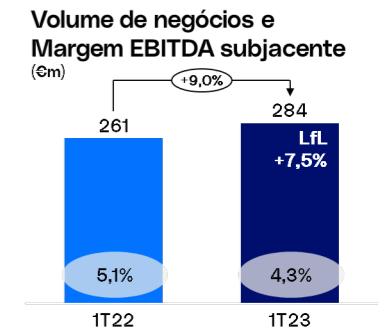
Worten – retalho de eletrónica

Participação de 100%, consolidada integralmente

No 1T23, o volume de negócios da Worten atingiu €284m, aumentando 9,0% em termos homólogos, com um LfL de +7,5%, num contexto de acentuada pressão no poder de compra das famílias. Este sólido desempenho das vendas resultou quer de ganhos de quota de mercado nas categorias *core*, quer do crescimento contínuo de novas categorias de produto, incluindo no *marketplace* e nos serviços da Worten.

Todos os canais registaram um desempenho positivo no trimestre, com o canal *online* a atingir, novamente, um crescimento notável quando comparado com os níveis pré-pandemia, representando mais de 15% das vendas totais, e assegurando a liderança da Worten no mercado, quer *offline* quer *online*.

A rentabilidade manteve-se praticamente em linha com o ano passado, apesar da maior pressão nos custos operacionais devido à inflação e à transformação digital em curso, que mais do que mitigaram os ganhos de eficiência energética no período. No 1T23, a margem EBITDA subjacente foi de 4,3%.



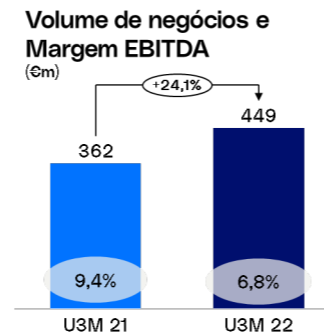
ISRG – retalho de desporto

Participação de 30%, consolidada pelo método de equivalência patrimonial

Na ISRG, os U3M 22 (nov-jan) foram caracterizados por uma redução nos estrangulamentos na cadeia de abastecimento e uma maior atividade promocional. A empresa registou um forte desempenho das vendas de +24% em termos homólogos, para €449m, beneficiando tanto do canal *offline* como do *online*, com este último a representar cerca de 18% do volume de negócios total no período.

Apesar desta evolução notável das vendas, o EBITDA reduziu €3,5m no trimestre para €30m, com uma margem de 6,8%, sobretudo devido ao aumento dos custos operacionais e a uma maior época de saldos. A contribuição da ISRG para os resultados da Sonae foi de €4,8m no trimestre (face a €6,6m no 1T22).

Globalmente, durante o ano fiscal da ISRG, o volume de negócios ultrapassou €1,3 mil milhões e o EBITDA atingiu €124m.

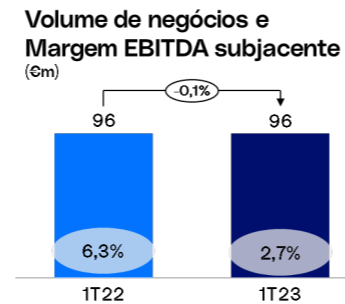


Zeitreel – retalho de moda

Participação de 100%, consolidada integralmente

A Zeitreel apresentou um desempenho resiliente do seu volume de negócios, o qual atingiu €96m, ficando em linha com o 1T22, apesar dos contínuos desafios ao consumo discricionário, já que o rendimento disponível das famílias continuou a ser impactado negativamente pela inflação e taxas de juros elevadas. Este desempenho foi impulsionado principalmente pelo período de saldos positivo, durante o qual todas as marcas da Zeitreel foram capazes de apresentar crescimentos do volume de negócios.

Relativamente à rentabilidade, o alargamento do período de saldos, aliado a uma maior pressão sobre a base de custos, traduziu-se numa margem de EBITDA subjacente inferior (cerca de 2,7%).



Imobiliário

Sierra

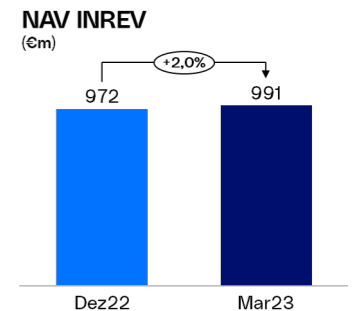
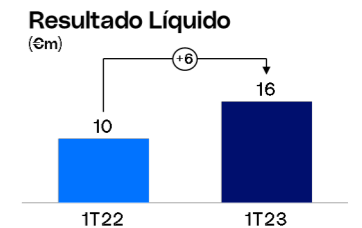
Participação de 100%, consolidada integralmente

A Sierra continuou a prosseguir na execução da sua estratégia, com uma dinâmica operacional positiva nos centros comerciais e nos serviços.

Relativamente ao portefólio de centros comerciais, as vendas LfL dos lojistas no portefólio europeu aumentaram 21% em termos homólogos, refletindo a forte resiliência e dinâmica deste portefólio. As taxas de ocupação na Europa melhoraram 0,9p.p. em termos homólogos, para 97,8%, com um valor de 99% em Portugal (+0,3p.p. face ao período homólogo).

A Sierra continuou a apresentar uma dinâmica positiva em todas as outras áreas de negócio, especialmente, (i) na Gestão de Investimentos, que concluiu a aquisição de 7 supermercados pelo fundo Alemão de investimento em ativos de retalho alimentar (totalizando agora 12), e que continua a apostar em desenvolver um forte conjunto de futuros veículos de investimento; e (ii) na Promoção Imobiliária, que continua a avançar na construção de um edifício *prime* de uso misto e a terceira torre de escritórios no Colombo, mas também a atingir outros marcos de desenvolvimento nos restantes projetos. Já no 2T, a Sierra anunciou a conclusão de uma nova e inovadora parceria com os CTT para o seu portefólio de ativos, a qual inclui cerca de 400 imóveis logísticos, de retalho e de uso misto localizados em Portugal.

Globalmente, considerando o desempenho operacional positivo da empresa e o facto da Sierra não avaliar os seus ativos no 1T, o Resultado Líquido total aumentou 58% em termos homólogos (+€6m), para €16m no final do 1T23. Este desempenho do Resultado Líquido impactou positivamente o NAV da Sierra, que aumentou 2%, para €991m no final do 1T23.



Telecomunicações e tecnologia

NOS

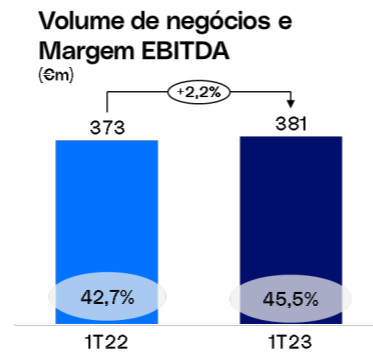
Participação de 37%, consolidada pelo método de equivalência patrimonial¹

A NOS publicou os seus resultados ao mercado no dia 26 de abril, demonstrando um bom início de ano com um crescimento acelerado e uma dinâmica muito positiva no seu principal negócio de telecomunicações.

As vendas consolidadas da empresa cresceram 2,2% em termos homólogos, para €381m, e o EBITDA atingiu €174m, +8,8% face ao 1T22. Relativamente aos resultados financeiros, a empresa registou uma redução face ao ano passado, na sequência de maiores D&As devido a fortes níveis de investimento (*capex*) em 2021 e 2022, juntamente com custos financeiros mais elevados, o que conduziu a um Resultado líquido atribuível aos seus acionistas de €35m no 1T23.

O aumento da participação da Sonae na NOS ao longo dos últimos 12 meses, mais do que compensou a redução do resultado líquido da empresa, conduzindo a um maior contributo da NOS para as contas da Sonae através do método de equivalência patrimonial de +€3,1m (de €8,9m no 1T22 para €11,9m no 1T23).

Já em abril, realizou-se a Assembleia Geral Anual da NOS e os seus acionistas aprovaram o pagamento de um dividendo ordinário de €0,278 por ação, em linha com o ano passado, mais um dividendo extraordinário de €0,152 por ação, relacionado com a mais-valia e FCF gerado com a venda das torres concluída em 2022. O pagamento do dividendo total ocorreu a 21 de abril e para a Sonae conduziu a um encaixe líquido de €62m.



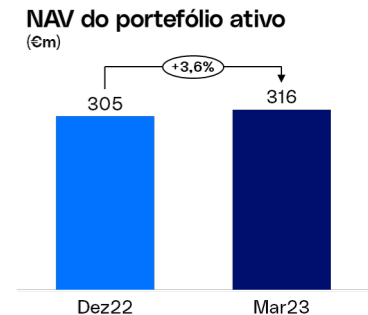
Bright Pixel

Participação de 90%, consolidada integralmente

No início de 2023, a nossa área de investimento tecnológico continuou a expandir o seu portefólio a bom ritmo, tendo investido nos segmentos de infraestruturas digitais e cibersegurança.

Durante o 1T23, a Bright Pixel investiu €14m em 3 participações minoritárias, entre as quais Seldon - uma plataforma de operações de *machine learning* baseada em dados para desenvolvimento, gestão, monitorização e explicabilidade de modelos de *machine learning*, através de uma ronda de financiamento de série B de \$20m - e na Picnic - a primeira plataforma automatizada para prevenção de ciberataques de engenharia social, através de uma ronda de financiamento série A de \$20m.

Estes investimentos no 1T23 conduziram a um aumento do NAV e do Capital Investido no portefólio ativo para €316m e €148m, respetivamente.



Outros negócios

Universo

Participação de 100%, consolidado como operação descontinuada²

O Universo manteve a sua base de clientes alinhada com o final de 2022, com a produção a aumentar 6,2% em termos homólogos, atingindo €239m no 1T23. Assim, o volume de negócios cresceu 45% em termos homólogos e a rentabilidade melhorou conforme esperado. O *stock* de crédito no final de 1T23 atingiu €386m. O Universo mantém-se totalmente comprometido em preparar a nova parceria com o Bankinter Consumer Finance.

¹ Participação de 26,07% através da Sonaecom e uma participação direta de 11,3%. Para mais informações consulte os resultados da NOS em www.nos.pt

² Na sequência do acordo de parceria 50/50 com o Bankinter Consumer Finance para a criação de um operador líder em crédito ao consumo em Portugal.

Informação corporativa

Os principais comunicados do 1T23 encontram-se publicados em www.sonae.pt e www.cmvm.pt (comissão reguladora de mercado).

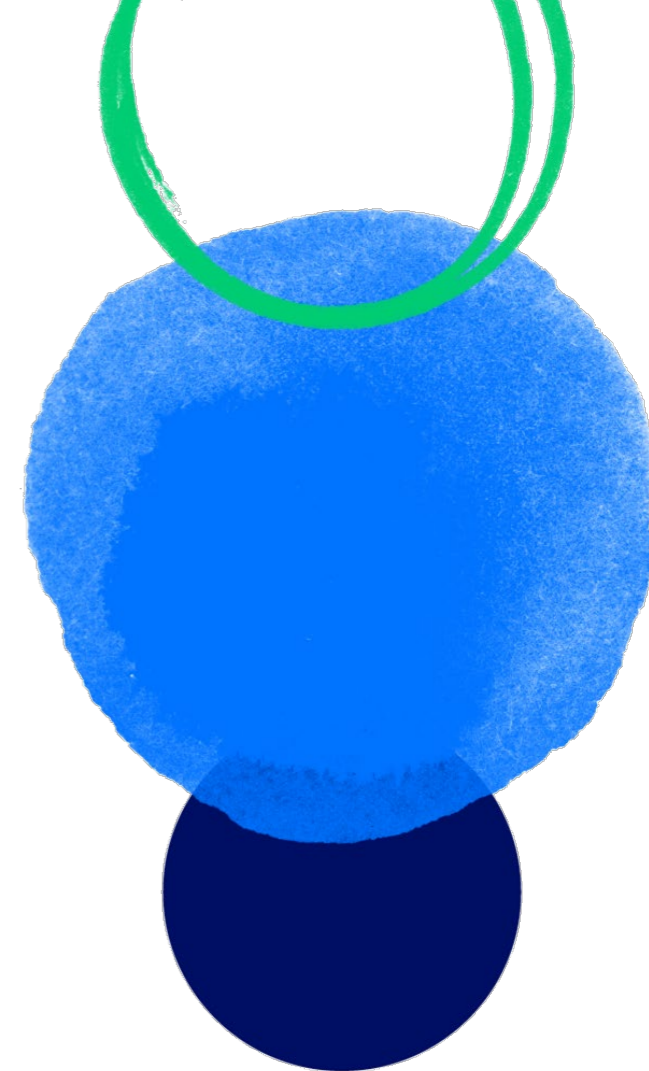
Eventos subsequentes

17 de abril: Resultados da oferta pública de aquisição geral das ações representativas do capital social da Sonaecom SGPS, S.A..

28 de abril: A Sonae SGPS, S.A. informou sobre deliberações tomadas na Assembleia Geral Anual de Acionistas, incluindo a aprovação da proposta do acionista Efanor Investimentos SGPS SE para a eleição dos membros dos órgãos sociais da empresa para o mandato correspondente ao quadriénio de 2023-2026 e o pagamento de dividendos.

9 de maio: Sonae SGPS, S.A. informou sobre notificação à JD Sports Fashion Plc do exercício de uma opção de compra ou venda relativo à ISRG.

12 de maio: Sonae SGPS, S.A. informou sobre designação de titulares de diversos cargos: Presidente do Conselho de Administração, Comissão Executiva, Secretária da Sociedade e Representante para as Relações com o Mercado.



Demonstração de Resultados Consolidada

€m	1T22 R	1T23	var.
Volume de negócios	1.669	1.873	12,2%
EBITDA subjacente	124	137	10,9%
<i>margem</i>	<i>7,4%</i>	<i>7,3%</i>	<i>-0,1 p.p.</i>
Res. método equiv. patrim.*	21	25	22,7%
Sierra	10	11	11,7%
NOS	9	12	34,7%
ISRG	7	5	-27,3%
Itens não recorrentes	3	-2	-
EBITDA	147	161	9,0%
<i>margem</i>	<i>8,8%</i>	<i>8,6%</i>	<i>-0,3 p.p.</i>
D&A e Provisões e imparidades	-85	-94	-10,5%
EBIT	62	67	6,8%
Resultado Financeiro Líq.	-23	-29	-28,2%
Impostos	2	-6	-
Resultado Direto	42	32	-24,2%
Resultado Indireto	9	1	-90,9%
Resultado líquido total	51	33	-36,0%
Interesses sem controlo	-9	-7	25,1%
Res. líq. atribuível a acionistas	42	26	-38,3%

R - Reexpresso. Universo foi classificado como detido para venda e todos os períodos de 2022 foram reexpressos para o incluir como operação descontinuada.

* Resultados pelo método de equivalência patrimonial: inclui resultados diretos pelo método de equivalência patrimonial das contas estatutárias da Sierra, resultados relacionados com investimentos consolidados pelo método de equivalência patrimonial (principalmente NOS e ISRG) e resultados de operações descontinuidas.

Balanço Consolidado

€m	31.03.22	31.12.22	31.03.23
Propriedades de investimento	321	343	350
Ativos fixo líquido	2.153	2.198	2.190
Direitos de Uso de ativos	1.012	1.028	1.068
Investimentos financeiros	1.941	2.033	2.103
<i>Goodwill</i>	704	664	664
Fundo de Maneio	-853	-1.198	-949
Capital investido	5.277	5.067	5.427
Capital e interesses sem controlo	3.170	3.320	3.252
Dívida líquida	931	540	922
Dívida líquida financeira	960	565	990
Empréstimos a acionistas líquidos	-29	-25	-68
Passivo de locação	1.176	1.207	1.252
Fontes de financiamento	5.277	5.067	5.427

Glossário

Capex	Investimento bruto em ativos fixos tangíveis, intangíveis e investimentos em aquisições. No caso da NOS inclui direitos de uso.		
Capital investido líquido	Dívida líquida + capital próprio.		
Direitos de uso	Responsabilidades com locações no início do contrato ajustado pelos custos iniciais diretos, pagamentos de rendas avançadas e possíveis descontos.		
Dívida líquida	Obrigações + empréstimos bancários + outros empréstimos + suprimentos - caixa - depósitos bancários - investimentos correntes - outras aplicações de longo prazo.		
Dívida líquida financeira	Dívida líquida excluindo suprimentos.		
Dívida líquida total	Dívida líquida + locações.		
EBIT (direto)	EBT direto - resultado financeiro.		
EBITDA	EBITDA subjacente + resultados pelo método de equivalência patrimonial + itens não recorrentes.		
EBITDA subjacente	EBITDA recorrente dos negócios que consolidam pelo método de consolidação integral.		
EoP	<i>End of Period</i> : final do período em análise.		
LfL: vendas no universo comparável de lojas	Vendas realizadas em lojas omnicanal que funcionaram nas mesmas condições, nos dois períodos. Exclui lojas abertas, fechadas ou sujeitas a obras de remodelação consideráveis num dos períodos.		
Loan-to-value (LTV) - holding	Dívida líquida da <i>holding</i> (média) / (NAV do portefólio de investimento (média) + Dívida líquida da <i>holding</i> (média)).		
Loan-to-value (LTV) - Sierra	Dívida total / (propriedades de investimento + propriedades em desenvolvimento), numa base proporcional.		
Margem EBITDA	EBITDA / volume de negócios.		
Margem EBITDA subjacente	EBITDA subjacente/ volume de negócios.		
NAV (Valor de ativo líquido) INREV Sierra	Valor de mercado atribuível à Sierra - dívida líquida - interesses sem controlo + impostos diferidos passivos.		
		NAV do portefólio de investimento	Valor de mercado de cada um dos negócios - dívida líquida média - minoritários (valor contabilístico). O NAV da Sonae é baseado em referenciais de mercado, como múltiplos de empresas comparáveis, avaliações externas, rondas de financiamento e capitalizações bolsistas. Os métodos de avaliação e os detalhes por unidade de negócio estão disponíveis no Kit do Investidor da Sonae em www.sonae.pt .
		OMV (Valor de mercado)	Justo valor dos ativos imobiliários em funcionamento (% de detenção), avaliado por entidades independentes internacionais e valor contabilístico das propriedades em desenvolvimento (% de detenção).
		Outros empréstimos	Inclui obrigações e derivados.
		Passivo de locação	Valor líquido presente de pagamentos para uso de ativos.
		Propriedades de investimento	Valor dos centros comerciais em operação detidos e co-detidos pela Sierra.
		Rácio <i>cash on cash</i>	Valor de saída de um investimento a dividir pelo investimento inicial.
		Resultado direto	Resultado do período antes de interesses sem controlo, excluindo contributos para os resultados indiretos.
		Resultado indireto	Inclui resultados da Sierra, líquidos de impostos, relativos a i) avaliação de propriedades de investimento; ii) ganhos (perdas) registados com a alienação de investimentos financeiros, <i>joint-ventures</i> ou associadas; iii) perdas por imparidade referentes a ativos não correntes (incluindo <i>goodwill</i>) e iv) provisões para ativos de risco. Adicionalmente e no que se refere ao restante portefólio da Sonae, incorpora: (i) imparidades em ativos imobiliários de retalho, (ii) reduções no <i>goodwill</i> , (iii) provisões (líquidas de impostos) para possíveis passivos futuros, e imparidades relacionadas com investimentos financeiros <i>non-core</i> , negócios, ativos que foram descontinuados (ou em processo de ser descontinuados/reposicionados); (iv) resultados de avaliações com base na metodologia <i>mark-to-market</i> de outros investimentos correntes que serão vendidos ou trocados num futuro próximo e de outros rendimentos subjacentes (incluindo dividendos); e (v) outros temas não relevantes.
		Retorno total acionista	Resultado líquido da variação do preço das ações + dividendos recebidos, num dado período.
		RoIC	Retorno do capital Investido.

Demonstrações
Financeiras Consolidadas
1T23

DEMONSTRAÇÃO CONSOLIDADA CONDENSADA DOS RESULTADOS PARA OS PERÍODOS FINDOS EM 31 DE MARÇO DE 2023 E 2022

(Montantes expressos em milhares de euros)

	Notas	31 mar 2023	31 mar 2022 Reexpresso Nota 1.2
Vendas	2.2	1.792.835	1.595.650
Prestações de serviços	2.2	80.243	73.464
Ganhos ou perdas relativos a investimentos		1.077	(652)
Ganhos ou perdas em investimentos registados ao justo valor através de resultados	3.3.3	(288)	13.707
Outros rendimentos	2.3	44.096	37.444
Custo das vendas		(1.310.707)	(1.145.651)
Variação da produção		(2.720)	1.212
Fornecimentos e serviços externos		(179.025)	(187.729)
Gastos com o pessoal		(263.144)	(228.914)
Outros gastos		(26.556)	(22.318)
Amortizações e depreciações	3.5, 3.6 e 3.7	(89.755)	(85.866)
Perdas por imparidade		(5.053)	1.103
Provisões		12	88
Resultado líquido antes de resultados financeiros, dividendos, resultados relativos a empreendimentos conjuntos e associadas e impostos		41.013	51.540
Rendimentos ou perdas relativos a empreendimentos conjuntos e associadas	3.2.2	28.506	26.117
Rendimentos e ganhos financeiros	5.5	26.455	11.472
Gastos e perdas financeiras	5.5	(55.250)	(33.988)
Resultado líquido antes de impostos das operações continuadas		40.725	55.140
Imposto sobre o rendimento		(5.796)	438
Resultado líquido do período das operações continuadas		34.928	55.579
Resultado depois de impostos das operações descontinuadas	1.2.2	(2.351)	(4.638)
Resultado líquido consolidado do período		32.578	50.939
Atribuível a Acionistas da empresa-mãe:			
Operações continuadas	5.2	28.383	46.557
Operações descontinuadas	5.2	(2.351)	(4.362)
		26.032	42.195
Atribuível aos Interesses que não controlam:			
Operações continuadas	5.1	6.546	9.021
Operações descontinuadas		-	(277)
		6.546	8.745
Resultados por ação			
Das operações continuadas:			
Básico	5.2	0,01482	0,02440
Diluído	5.2	0,01470	0,02425
Das operações descontinuadas:			
Básico	5.2	(0,00123)	(0,00229)
Diluído	5.2	(0,00122)	(0,00227)

O anexo faz parte destas demonstrações financeiras consolidadas condensadas.

DEMONSTRAÇÃO CONSOLIDADA CONDENSADA DO OUTRO RENDIMENTO INTEGRAL PARA OS PERÍODOS FINDOS EM 31 DE MARÇO DE 2023 E 2022

(Montantes expressos em milhares de euros)

	31 mar 2023	31 mar 2022 Reexpresso Nota 1.2
Resultado líquido consolidado do período	32.578	50.939
Itens de outro rendimento integral que poderão ser subsequentemente reclassificados para a demonstração dos resultados:		
Variação nas reservas de conversão cambial	561	(4.307)
Participação em outro rendimento integral, líquido de imposto, relativo a associadas e empreendimentos conjuntos contabilizados pelo método de equivalência patrimonial	1.379	40.011
Variação no justo valor dos derivados de cobertura de fluxos de caixa	(16.070)	5.717
Imposto relativo às componentes do outro rendimento integral	62	(408)
Outros	-	326
Itens de outro rendimento integral que poderão ser subsequentemente reclassificados para a demonstração dos resultados	(14.067)	41.339
Itens de outro rendimento integral que não serão subsequentemente reclassificados para a demonstração dos resultados:		
Variação no valor dos ativos financeiros a justo valor	35	13.476
Itens de outro rendimento integral que não serão reclassificados para a demonstração dos resultados	35	13.476
Total de outros rendimentos integrais consolidados do período	(14.033)	54.815
Total rendimento integral consolidado do período	18.545	105.755
Atribuível a:		
Acionistas da empresa-mãe	16.223	93.144
Interesses que não controlam	2.322	12.611

O anexo faz parte destas demonstrações financeiras consolidadas condensadas.

DEMONSTRAÇÃO DA POSIÇÃO FINANCEIRA CONSOLIDADA CONDENSADA A 31 DE MARÇO DE 2023 E 2022 E 31 DE DEZEMBRO DE 2022

(Montantes expressos em milhares de euros)

	Notas	31 mar 2023	31 mar 2022 Reexpresso Nota 1.2	31 dez 2022
Ativo				
Ativos não correntes:				
Ativos fixos tangíveis	3.5	1.702.767	1.667.018	1.705.681
Ativos intangíveis	3.6	487.054	485.769	491.845
Ativos sob direito de uso	3.7	1.068.494	1.011.818	1.027.820
Propriedades de investimento		350.342	320.796	342.621
Goodwill	3.1	663.571	703.976	663.531
Investimentos em empreendimentos conjuntos e associadas	3.2	1.809.629	1.549.826	1.757.479
Ativos financeiros ao justo valor através de resultados	3.3.1	240.645	181.135	216.889
Ativos financeiros ao justo valor através de outro rendimento integral	3.3.2	11.659	172.513	41.263
Outros investimentos		16.895	15.302	16.578
Ativos por impostos diferidos	4.1	403.539	368.433	395.820
Outros ativos não correntes		34.792	42.428	49.395
Total de ativos não correntes		6.789.386	6.519.014	6.708.922
Ativos correntes:				
Inventários		750.176	649.190	727.232
Clientes e outros ativos correntes		403.011	389.205	344.978
Imposto sobre o rendimento		60.111	37.848	48.600
Estado e outros entes públicos		37.270	51.837	22.224
Outros investimentos		5	9.421	597
Caixa e equivalentes de caixa	5.4	690.999	622.357	793.812
Total de ativos correntes		1.941.572	1.759.858	1.937.443
Ativos não correntes detidos para venda	3.8	85.001	21.834	726
Total do Ativo		8.815.960	8.300.706	8.647.091

O anexo faz parte destas demonstrações financeiras consolidadas condensadas.

DEMONSTRAÇÃO DA POSIÇÃO FINANCEIRA CONSOLIDADA CONDENSADA A 31 DE MARÇO DE 2023 E 2022 E 31 DE DEZEMBRO DE 2022

(Montantes expressos em milhares de euros)

	Notas	31 mar 2023	31 mar 2022 Reexpresso Nota 1.2	31 dez 2022
Capital Próprio e Passivo				
Capital próprio:				
Capital social		2.000.000	2.000.000	2.000.000
Ações próprias		(82.752)	(88.539)	(83.880)
Reservas legais		299.348	281.216	299.348
Reservas e resultados transitados		566.076	396.184	239.530
Resultado líquido do período atribuível aos acionistas da empresa-mãe		26.032	42.195	341.554
Total do capital próprio atribuível aos acionistas da empresa-mãe		2.808.703	2.631.057	2.796.552
Interesses que não controlam	5.1	443.632	538.516	523.848
Total do Capital Próprio		3.252.335	3.169.573	3.320.400
Passivo				
Passivo não corrente:				
Empréstimos	5.3	1.172.935	1.166.191	1.107.757
Passivo de locação		1.156.447	1.072.922	1.109.668
Outros passivos não correntes		95.098	100.693	90.936
Passivos por impostos diferidos	4.1	544.492	506.658	531.793
Provisões	6	20.903	21.649	21.621
Total de passivos não correntes		2.989.875	2.868.113	2.861.774
Passivo corrente:				
Empréstimos	5.3	512.433	427.004	255.590
Passivo de locação		95.727	103.498	96.897
Fornecedores e outros passivos correntes		1.770.934	1.609.648	1.972.813
Imposto sobre o rendimento		30.407	27.274	20.832
Estado e outros entes públicos		99.164	91.940	114.276
Provisões	6	4.424	3.657	4.508
Total de passivos correntes		2.513.089	2.263.021	2.464.917
Passivos associados a ativos não correntes detidos para venda	3.8	60.661	-	-
Total do passivo		5.563.625	5.131.133	5.326.691
Total do Capital Próprio e do Passivo		8.815.960	8.300.706	8.647.091

O anexo faz parte destas demonstrações financeiras consolidadas condensadas.

DEMONSTRAÇÃO CONSOLIDADA CONDENSADA DAS ALTERAÇÕES NO CAPITAL PRÓPRIO PARA OS PERÍODOS FINDOS EM 31 DE MARÇO DE 2023 E 2022

(Montantes expressos em milhares de euros)

	Reservas e Resultados Transitados											Interesses que não controlam (Nota 5.1)	Total do Capital Próprio
	Capital Social	Acções Próprias	Reservas Legais	Reservas de Conversão Cambial	Reservas de Justo Valor	Reservas de Cobertura	Outras Reservas e Resultados Transitados *	Total de Reservas e Resultados Transitados	Resultado Líquido do Período	Total			
	Atribuível aos acionistas da empresa-mãe												
Saldo em 1 de janeiro de 2022 reexpresso	2.000.000	(88.539)	281.216	(184)	(2.373)	13.113	70.334	80.890	267.477	2.541.043	605.549	3.146.592	
Total do rendimento integral consolidado do período reexpresso	-	-	-	(2.980)	13.476	3.931	36.342	50.768	42.195	92.964	12.791	105.755	
Aplicação do resultado líquido consolidado de 2021:	-	-	-	-	-	-	-	-	-	-	-	-	
Transferência para reserva legal e resultados transitados	-	-	-	-	-	-	267.477	267.477	(267.477)	-	-	-	
Entrega e atribuição de ações aos colaboradores por extinção de obrigação	-	-	-	-	-	-	548	548	-	548	103	651	
Variação de percentagem em subsidiárias	-	-	-	-	-	-	(3.539)	(3.539)	-	(3.539)	(79.930)	(83.469)	
Outros	-	-	-	-	-	-	41	41	-	42	3	45	
Saldo em 31 de março de 2022 Reexpresso	2.000.000	(88.539)	281.216	(3.164)	11.103	17.044	371.202	396.184	42.195	2.631.057	538.516	3.169.573	
Saldo em 1 de janeiro de 2023	2.000.000	(83.880)	299.348	(9.543)	(5.513)	18.266	236.321	239.530	341.554	2.796.552	523.848	3.320.400	
Total do rendimento integral consolidado do período	-	-	-	582	35	(11.969)	1.543	(9.809)	26.032	16.223	2.322	18.545	
Aplicação do resultado líquido consolidado de 2022:	-	-	-	-	-	-	-	-	-	-	-	-	
Transferência para resultados transitados	-	-	-	-	-	-	341.554	341.554	(341.554)	-	-	-	
Entrega e atribuição de ações aos colaboradores por extinção de obrigação	-	1.128	-	-	-	-	804	804	-	1.932	102	2.034	
Variação de percentagem em subsidiárias	-	-	-	-	-	-	(5.140)	(5.140)	-	(5.140)	(82.568)	(87.708)	
Outros	-	-	-	-	-	(62)	(801)	(863)	-	(863)	(73)	(936)	
Saldo em 31 de março de 2023	2.000.000	(82.752)	299.348	(8.962)	(5.478)	6.236	574.281	566.076	26.032	2.808.703	443.632	3.252.335	

* Em "Outras reservas e resultados transitados" está incluída uma reserva indisponível relativa às ações próprias no valor de 70.274 milhares de euros

O anexo faz parte destas demonstrações financeiras consolidadas condensadas.

DEMONSTRAÇÃO CONSOLIDADA CONDENSADA DOS FLUXOS DE CAIXA PARA OS EXERCÍCIOS FINDOS EM 31 DE MARÇO DE 2023 E 2022

(Montantes expressos em milhares de euros)

	Notas	31 mar 2023	31 mar 2022
Atividades Operacionais			
Fluxos das atividades operacionais (1)		(139.096)	(164.274)
Atividades de Investimento			
Recebimentos provenientes de:			
Investimentos financeiros		6.293	994
Ativos fixos tangíveis e intangíveis		20.341	5.054
Juros e rendimentos similares		2.521	789
Empréstimos concedidos		-	698
Dividendos		2.604	1.969
Outros		192	33.900
		31.951	43.405
Pagamentos respeitantes a:			
Investimentos financeiros	3.4	(121.286)	(119.696)
Ativos fixos tangíveis e intangíveis		(123.653)	(78.860)
Empréstimos concedidos		(204)	(10.178)
Outros		(25)	-
		(245.168)	(208.734)
Fluxos das atividades de investimento (2)		(213.218)	(165.328)
Atividades de Financiamento			
Recebimentos provenientes de:			
Empréstimos obtidos		598.000	782.866
Aumento de capital, prestações suplementares e prémios de emissão		236	-
		598.236	782.866
Pagamentos respeitantes a:			
Contratos de locação		(52.421)	(44.254)
Empréstimos obtidos		(320.658)	(690.162)
Juros e gastos similares		(8.276)	(5.584)
Outros		(215)	-
		(381.570)	(740.000)
Fluxos das atividades de financiamento (3)		216.666	42.866
Variação de caixa e seus equivalentes (4) = (1) + (2) + (3)		(135.648)	(286.737)
Efeito das diferenças de câmbio		254	(290)
Efeito das atividades descontinuadas		(13.409)	-
Caixa e seus equivalentes no início do exercício	5.4	790.838	822.690
Caixa e seus equivalentes no fim do exercício	5.4	641.526	536.242

O anexo faz parte destas demonstrações financeiras consolidadas.

SONAE, SGPS, S.A.

Anexo às Demonstrações Financeiras Consolidadas Condensadas para o período findo em 31 de março de 2023 (Montantes expressos em milhares de euros)

1. Nota Introdutória

1.1 Apresentação do Grupo

A SONAE, SGPS, S.A. ("Sonae") tem a sua sede no Lugar do Espido, Via Norte, Apartado 1011, 4470-909 Maia, Portugal, sendo a empresa-mãe de um universo de empresas.

As ações representativas do capital da Sonae, SGPS, S.A. encontram-se cotadas na bolsa de valores Euronext – Lisboa. A 31 de março de 2023 a Sonae, SGPS, S.A. é detida diretamente e maioritariamente pela Pareuro BV e Efanor Investimentos SGPS, S.E. sendo esta última a empresa controladora final.

Todos os montantes explicitados neste anexo são apresentados em milhares de euros, arredondados à unidade mais próxima, salvo se expressamente referido em contrário.

A Sonae tem no seu portefólio 8 segmentos operacionais:

- MC é o líder indiscutível no mercado português de retalho alimentar (*offline e online*);
- Worten é líder de retalho omnicanal de produtos e serviços, com foco em eletrodomésticos e eletrónica de consumo;
- Sierra é um operador totalmente integrado no setor imobiliário;
- Zeitreel é o maior grupo português de moda (Salsa, Mo, Zippy e Losan);
- Universo é um operador de serviços financeiros digitais em rápido crescimento em Portugal;
- Bright Pixel é um investidor ativo e especializado com foco em tecnologia de retalho, infraestruturas digitais e cibersegurança;
- NOS é um operador convergente líder no mercado português de telecomunicações; e
- Iberian Sports Retail Group ("ISRG") é um dos maiores retalhistas internacionais de desporto com rápido crescimento internacional (Sprinter, SportZone, JD, Size?, Deporvillage e SUR).

A Sonae SGPS, S.A. desenvolve a sua atividade em Portugal, mas as áreas de negócio do grupo operam a nível internacional.

Estes segmentos foram identificados tendo em consideração os seguintes critérios/condições: o facto de serem unidades do grupo que desenvolvem atividades onde se podem identificar separadamente as receitas e as despesas, em relação às quais é desenvolvida informação financeira separadamente, os seus resultados operacionais são regularmente revistos pelos órgãos de gestão do Grupo e sobre os quais estes tomam decisões sobre, por exemplo, alocação de recursos, o facto de terem produtos/serviços semelhantes e ainda tendo em consideração o *threshold* quantitativo (conforme previsto na IFRS 8).

1.2 Reexpressão das demonstrações financeiras consolidadas

1.2.1 Imputação do justo valor dos ativos e passivos da Claybell

A Sonae em 2021 concluiu a aquisição de 95,4% do capital social e dos direitos de voto da Claybell Limited, a qual detém 100% da Gosh Food Limited, que comercializa sob a marca "Gosh!".

Com sede no Reino Unido, a Gosh! é uma empresa de referência na produção e comercialização de produtos alimentares de origem vegetal, um setor atrativo e de elevado crescimento. A Empresa oferece uma gama de produtos "*clean label*" e sem alergénios - distribuídos quer sob a marca Gosh!, quer sob marca própria, através dos principais retalhistas e operadores de food-service do Reino Unido.

No seguimento desta aquisição foi feita uma avaliação, durante o exercício de 2022, do justo valor dos ativos adquiridos e dos passivos assumidos. O justo valor foi determinado através de diversas metodologias de valorização para cada tipo de ativo ou passivo, com base na melhor informação disponível. Os principais ajustamentos ao justo valor efetuados no âmbito deste processo foram:

- carteira de clientes no valor de 18,1 milhões de euros (15,6 milhões de libras) valorizadas com base na metodologia dos cash-flows descontados, utilizando para o efeito taxas de desconto baseadas no custo médio ponderado do capital de 10,1%. Esta carteira será amortizada linearmente com base no prazo médio estimado de retenção dos clientes (20 anos);
- marca Gosh! no valor de 18,2 milhões de euros (15,7 milhões de libras) valorizada com base na metodologia dos royalties libertados, utilizando para o efeito taxas de desconto baseadas no custo médio ponderado do capital de 10,6% e uma taxa de royalties de 5,5%, e para a qual não foi identificada vida definida;

Para os restantes ativos e passivos não foram identificadas diferenças significativas entre o justo valor e o respetivo valor contabilístico. Como habitualmente acontece nas concentrações de atividades empresariais, também nesta operação não foi possível atribuir, em termos contabilísticos, ao justo valor de ativos identificados e de passivos assumidos, uma parte do custo de aquisição, sendo essa componente reconhecida como Goodwill.

As valorizações acima efetuadas correspondem ao Nível 3 de Justo Valor, de acordo com o IFRS 13.

Dado que esta aquisição ocorreu no final de 2021, só durante 2022 foi possível concluir o exercício de atribuição de justo valor e cálculo do Goodwill.

O impacto da reexpressão da posição financeira consolidada de 31 de março de 2022 foi o seguinte:

31 mar 2022	Antes da Reexpressão	Gosh!	Após Reexpressão
Ativo			
Ativos não correntes:			
Ativos fixos tangíveis	1.667.018	-	1.667.018
Ativos intangíveis	449.250	36.519	485.769
Ativos sob direito de uso	1.011.818	-	1.011.818
Propriedades de investimento	320.796	-	320.796
Goodwill	732.553	(28.577)	703.976
Investimentos em empreendimentos conjuntos e associadas	1.549.826	-	1.549.826
Ativos financeiros ao justo valor através da demonstração de resultados	181.135	-	181.135
Ativos financeiros ao justo valor através de outro rendimento integral	172.513	-	172.513
Outros investimentos	15.302	-	15.302
Ativos por impostos diferidos	368.433	-	368.433
Outros ativos não correntes	42.428	-	42.428
Total de ativos não correntes	6.511.072	7.942	6.519.014
Ativos correntes:			
Inventários	649.190	-	649.190
Clientes e outros ativos correntes	389.205	-	389.205
Imposto sobre o rendimento	37.848	-	37.848
Estado e outros entes públicos	51.837	-	51.837
Outros investimentos	9.421	-	9.421
Caixa e equivalentes de caixa	622.357	-	622.357
Total de ativos correntes	1.759.858	-	1.759.858
Ativos não correntes detidos para venda	21.834	-	21.834
Total do Ativo	8.292.764	7.942	8.300.706

31 mar 2022	Antes da Reexpressão	Gosh!	Após Reexpressão
Capital Próprio e Passivo			
Capital próprio:			
Capital social	2.000.000	-	2.000.000
Ações próprias	(88.539)	-	(88.539)
Reservas legais	281.216	-	281.216
Reservas e resultados transitados	396.361	(176)	396.184
Resultado líquido do período atribuível aos acionistas da empresa-mãe	42.376	(180)	42.195
Total capital próprio atribuído aos acionistas da empresa-mãe	2.631.413	(357)	2.631.057
Interesses que não controlam	537.156	1.360	538.516
Total do Capital Próprio	3.168.569	1.003	3.169.573
Passivo			
Passivo não corrente:			
Empréstimos	1.166.191	-	1.166.191
Passivos de locação	1.072.922	-	1.072.922
Outros passivos não correntes	100.693	-	100.693
Passivos por impostos diferidos	499.719	6.939	506.658
Provisões	21.649	-	21.649
Total de passivos não correntes	2.861.175	6.939	2.868.113
Passivo corrente:			
Empréstimos	427.004	-	427.004
Passivos de locação	103.498	-	103.498
Fornecedores e outros passivos correntes	1.609.648	-	1.609.648
Imposto sobre o rendimento	27.274	-	27.274
Estado e outros entes públicos	91.940	-	91.940
Provisões	3.657	-	3.657
Total de passivos correntes	2.263.021	-	2.263.021
Total do passivo	5.124.195	6.939	5.131.133
Total do Capital Próprio e do Passivo	8.292.764	7.942	8.300.706

1.2.2 Atividades descontinuadas

Decorrente da concretização a 31 de março de 2023 do acordo de princípio com o Bankinter Consumer Finance, E.F.C., S.A. (“Bankinter Consumer Finance”) para a criação de uma joint-venture que prevê a combinação dos negócios do Universo, IME, S.A. (“Universo”) e do Bankinter Consumer Finance, no qual foram estabelecidos os principais termos para a criação de um operador líder em crédito ao consumo em Portugal que terá como acionistas a Sonae e o Bankinter, ambos com 50% do capital, os contributos da Universo, IME, S.A. para as demonstrações financeiras consolidadas, foram apresentados como unidades operacionais descontinuadas, nas demonstrações consolidadas dos resultados a 31 de março de 2022 e 2023.

O impacto na demonstração consolidada dos resultados em 31 de março de 2023 pode ser analisado como segue:

	Universo
Volume de negócios	11.145
Fornecimentos e serviços externos	(9.420)
Gastos com o pessoal	(1.812)
Amortizações e depreciações	(471)
Provisões e perdas por imparidade	(881)
Outros gastos	1.640
Resultados financeiros	292
Resultado líquido antes de impostos das operações continuadas	(2.788)
Imposto sobre o rendimento	437
Resultado líquido do período das operações descontinuadas	(2.351)

Adicionalmente, os ativos e passivos da Universo a 31 de março de 2023 foram reclassificados para “Ativos não correntes detidos para venda” e “Passivos associados a ativos não correntes detidos para venda” (Nota 3.8).

1.2.3 Impacto da reexpressão da demonstração consolidada dos resultados

Resultante do efeito mencionado na Nota 1.2.1 e na Nota 1.2.2 e da imputação do justo valor aos ativos da Gosh! que originou alterações no valor das amortizações e respetivos impostos no exercício de 2022, o impacto na demonstração consolidada dos resultados em 31 de março de 2022 pode ser analisado como segue:

31 mar 2022	Antes da Reexpressão	Gosh!	Universo	Após Reexpressão
Vendas	1.598.955	-	3.305	1.595.650
Prestações de serviços	91.163	-	17.699	73.464
Ganhos ou perdas relativos a investimentos	(651)	-	1	(652)
Ganhos ou perdas em investimentos registados ao justo valor através de resultados	13.707	-	-	13.707
Outros rendimentos	36.460	-	(984)	37.444
Custo das vendas	(1.148.471)	-	(2.819)	(1.145.651)
Variação da produção	1.212	-	-	1.212
Fornecimentos e serviços externos	(198.030)	-	(10.301)	(187.729)
Gastos com o pessoal	(238.138)	-	(9.224)	(228.914)
Outros gastos	(23.586)	-	(1.268)	(22.318)
Amortizações e depreciações	(87.050)	233	(1.417)	(85.866)
Perdas por imparidade	1.087	-	(17)	1.103
Provisões	(154)	-	(242)	88
Resultado líquido consolidado antes de resultados financeiros, dividendos, resultados relativos a empreendimentos conjuntos e associadas e impostos das operações continuadas	46.505	233	(5.268)	51.540
Rendimentos ou perdas relativos a empreendimentos conjuntos e associadas	26.091	-	(26)	26.117
Rendimentos e ganhos financeiros	11.210	-	(262)	11.472
Gastos e perdas financeiros	(34.093)	-	(105)	(33.988)
Resultado líquido antes de impostos das operações continuadas	49.714	233	(5.661)	55.140
Imposto sobre o rendimento	1.416	(44)	1.022	438
Resultado líquido do período das operações continuadas	51.129	189	(4.639)	55.579
Resultado depois de impostos das operações descontinuadas	-	-	4.638	(4.638)
Resultado líquido consolidado do período	51.129	189	-	50.939

1.3 Eventos subsequentes

A Sonae em conjunto com a Balaiko Firaja Invest S.L. (“Balaiko”) notificou a JD Sport Fashion Plc (“Grupo JD”) da decisão de exercerem a *Opção de Compra ou Venda* (“Opção”), previsto no acordo parassocial estabelecido entre a Sonae, a Balaiko e o Grupo JD no dia 31 de janeiro de 2018, sobre as participações que o Grupo JD, a Sonae e a Balaiko detêm, respetivamente, na Iberian Sport Retail Group, SL (“ISRG”).

Na sequência da notificação do exercício da Opção ao Grupo JD, a Sonae espera um dos seguintes desfechos:

- i) O Grupo JD adquire a participação de 50% menos 2 ações da ISRG (30% menos 1 ação da Sonae e 20% menos 1 ação da Balaiko), tornando-se o único acionista da empresa;
- ii) A Sonae e a Balaiko adquirem a participação de 50% mais 2 ações detidas pelo Grupo JD na ISRG, e a ISRG exerce a opção de venda ao Grupo JD da participação de 70% que detém nas operações de retalho da insígnia JD em Portugal e Espanha.

Ao abrigo do mecanismo de exercício da Opção, o Grupo JD tem agora um período determinado para decidir se adquire ou vende à Sonae e à Balaiko. Por outro lado, e se este período expirar sem uma decisão do Grupo JD, a Sonae e a Balaiko dispõem de um período determinado para decidir se adquirem ou vendem ao Grupo JD.

Não é ainda possível à Sonae antecipar o desfecho final do exercício da Opção, uma vez que a prerrogativa da decisão de compra ou venda cabe, neste momento, ao Grupo JD.

A Sonae prevê a conclusão deste processo durante o segundo semestre de 2023.

1.4 Bases de apresentação

Aprovação das demonstrações financeiras

As demonstrações financeiras foram aprovadas pelo Conselho de Administração em 16 de maio de 2023.

Bases de apresentação

As demonstrações financeiras consolidadas anexas foram preparadas de acordo com as Normas Internacionais de Relato Financeiro (“IFRS”), tal como adotadas pela União Europeia. Estas correspondem às Normas Internacionais de Relato Financeiro, emitidas pelo International Accounting Standards Board (“IASB”) e interpretações emitidas pelo International Financial Reporting Interpretations Committee (“IFRIC”) ou pelo anterior Standing Interpretations Committee (“SIC”), que tenham sido adotadas pela União Europeia à data de publicação de contas.

As demonstrações financeiras consolidadas condensadas intercalares são preparadas de acordo com o IAS 34 – “Relato Financeiro Intercalar”. Como tal, não incluem a totalidade da informação a ser divulgada nas demonstrações financeiras consolidadas anuais, pelo que deverão ser lidas em conjugação com as demonstrações financeiras consolidadas do exercício transato.

As demonstrações financeiras consolidadas anexas foram preparadas a partir dos livros e registos contabilísticos da empresa e suas subsidiárias, ajustados no processo de consolidação, no pressuposto da continuidade das operações e tomando por base o custo histórico, exceto para determinados instrumentos financeiros e propriedades de investimento que se encontram registados pelo justo valor.

1.5 Novas normas contabilísticas e seu impacto nas demonstrações financeiras consolidadas anexas

Até à data de aprovação destas demonstrações financeiras foram aprovadas (“endorsed”) pela União Europeia as seguintes normas contabilísticas, interpretações, emendas e revisões algumas das quais entraram em vigor durante 2023:

Novas normas, alterações às normas efetivas a 1 de janeiro de 2023		Data de Eficácia (exercícios iniciados em ou após)
IAS 1: Divulgação de políticas contabilísticas	Alteração aos requisitos de divulgação de políticas contabilísticas que passam a ser baseadas na definição de “material” em detrimento de “significativo”.	01 jan 2023
IAS 8: Divulgação de estimativas contabilísticas	Introdução da definição de estimativa contabilística e a forma como esta se distingue das alterações de políticas contabilísticas.	01 jan 2023
IFRS 17: Contratos de Seguros (inclui alterações à norma)	A IFRS 17 visa substituir a IFRS 4, a norma que vigora de forma interina desde 2004. A IFRS 17 é aplicável a todas as entidades que emitam contratos de seguro, contratos de resseguro e contratos de investimento com características de participação discricionária nos resultados se também forem emitentes de contratos de seguro.	01 jan 2023
IAS 12: Imposto diferido relacionado com os ativos e passivos associados a uma única transação	A IAS 12 passa a exigir que as entidades registem imposto diferido sobre determinadas transações específicas, quando o seu reconhecimento inicial dê origem a valores iguais de diferenças temporárias tributáveis e diferenças temporárias dedutíveis.	01 jan 2023
IFRS 17: Aplicação inicial da IFRS 17 e IFRS 9 - informação comparativa	Esta alteração aplica-se somente às entidades seguradoras na sua transição para a IFRS 17, permitindo a adoção de um “overlay” na classificação de um ativo financeiro para o qual a seguradora não efetua a aplicação retrospectiva, no âmbito da IFRS 9.	01 jan 2023

Estas normas foram aplicadas pela primeira vez pelo Grupo em 2023, no entanto, os impactos não são relevantes nas demonstrações financeiras anexas.

As seguintes normas, interpretações, emendas e revisões não foram, até à data de aprovação destas demonstrações financeiras, aprovadas (“endorsed”) pela União Europeia:

Normas (novas e alterações) que se tornam efetivas, em ou após 1 de janeiro de 2024, ainda não endossadas pela UE		Data de Eficácia (exercícios iniciados em ou após)
IAS 1 – Passivos não correntes com “covenants”	Classificação de um passivo como corrente ou não corrente, em função do direito que uma entidade tem de diferir o seu pagamento para além de 12 meses, após a data de relato, quando sujeito a “covenants”.	01 jan 2024
IFRS 16 – Passivos de locação em transações de venda e relocação	Requisitos de contabilização de transações de venda e relocação após a data da transação, quando alguns ou todos os pagamentos da locação são variáveis.	01 jan 2024

O Grupo não procedeu à aplicação antecipada de qualquer destas normas nas demonstrações financeiras do período findo em 31 de março de 2023 em virtude da sua aplicação não ser obrigatória, encontrando-se em processo de análise dos efeitos previstos das referidas normas.

2. Atividade Operacional

2.1 Apresentação da informação de gestão consolidada

Ao nível do Relatório de Gestão e para efeitos de determinação de indicadores financeiros como EBIT, EBITDA e EBITDA subjacente, a demonstração de resultados consolidada está dividida entre componentes de Resultado Direto e componentes de Resultado Indireto.

Os Resultados indiretos incluem os resultados da Sierra, líquidos de impostos, relativos a i) avaliação de propriedades de investimento; (ii) ganhos (perdas) registados com a alienação de investimentos financeiros, *joint-ventures* ou associadas; (iii) perdas por imparidade referentes a ativos não correntes (incluindo *goodwill*) e (iv) provisões para ativos de risco. Adicionalmente e no que se refere ao restante portefólio da Sonae, incorpora: (i) imparidades em ativos imobiliários de retalho, (ii) reduções no *goodwill*, (iii) provisões (líquidas de impostos) para possíveis passivos futuros, e imparidades relacionadas com investimentos financeiros *non-core*, negócios, ativos que foram descontinuados (ou em processo de ser descontinuados/reposicionados); (iv) resultados de avaliações com base na metodologia *mark-to-market* de outros investimentos correntes que serão vendidos ou trocados num futuro próximo e de outros rendimentos subjacentes (incluindo dividendos); e (v) outros temas não relevantes.

Os valores de EBITDA, EBITDA subjacente e EBIT são calculados apenas na componente de Resultado direto, i.e. excluindo os contributos indiretos.

Apresenta-se de seguida a reconciliação dos dois formatos de apresentação, para a demonstração dos resultados consolidada dos períodos findos em 31 de março de 2023 e de 2022:

	31 mar 2023				31 mar 2022 Reexpresso			
	Consolidado	Resultado indireto	Não recorrente	Resultado direto (d)	Consolidado	Resultado indireto	Não recorrente	Resultado direto (d)
Volume de negócios	1.873.078	-	-	1.873.078	1.669.114	-	-	1.669.114
Ganhos ou perdas relativos a investimentos	1.077	-	-	1.077	(652)	-	-	(652)
Outros proveitos	44.096	-	-	44.096	37.444	(689)	-	38.133
Total de proveitos	1.918.252	-	-	1.918.252	1.705.906	(689)	-	1.706.595
Total de gastos	(1.782.950)	(9)	(2.190)	(1.780.751)	(1.583.164)	(142)	(438)	(1.582.727)
Amortizações e depreciações	(89.755)	-	-	(89.755)	(85.866)	-	-	(85.866)
Ganhos e perdas em ativos tangíveis e intangíveis	797	-	-	797	(235)	-	-	(235)
Provisões para extensões de garantia	(149)	(149)	-	-	(274)	(274)	-	-
Imparidades de ativos	(5.049)	-	-	(5.049)	-	-	-	-
Reversão de perdas por imparidade	1.014	-	-	1.014	2.387	-	-	2.387
Reversão de provisões para extensões de garantia	158	158	-	-	417	417	-	-
Outras	(1.014)	-	-	(1.014)	(1.337)	-	-	(1.337)
Resultados antes de resultados financeiros, resultados de empreendimentos conjuntos e associadas e resultados não recorrentes	41.303	-	(2.190)	43.493	37.832	(689)	(438)	38.816
Resultados não recorrentes	-	-	2.190	(2.190)	-	-	(2.784)	2.784
Ganhos e perdas em investimentos registados ao justo valor através de resultados	(288)	(288)	-	-	13.707	10.485	3.222	-
Resultados financeiros	(28.795)	71	-	(28.866)	(22.516)	-	-	(22.516)
Resultados de associadas e empreendimentos conjuntos registados pelo MEP								
Associadas e empreendimentos conjuntos da Sierra	10.125	1.502	-	8.623	8.926	(613)	-	9.539
Armilar Venture Funds	(725)	(725)	-	-	1.406	1.406	-	-
NOS / ZOPT	11.946	-	-	11.946	8.871	-	-	8.871
Outros	7.160	-	-	7.160	6.914	-	-	6.914
Resultados antes de impostos	40.725	560	-	40.166	55.140	10.589	-	44.407
Impostos sobre o rendimento	(5.796)	262	-	(6.059)	438	(1.546)	-	1.984
Resultado líquido das operações continuadas	34.928	823	-	34.107	55.579	9.043	-	46.391
Resultado líquido das operações descontinuadas	(2.351)	-	-	(2.351)	(4.638)	-	-	(4.638)
Resultado Líquido do Período	32.578	823	-	31.756	50.939	9.043	-	41.753
Atribuível aos acionistas da empresa-mãe	26.032	872	-	25.160	42.195	8.843	-	33.352
Interesses que não controlam	6.546	(49)	-	6.595	8.745	200	-	8.545
EBITDA subjacente (b)				137.499				124.010
EBITDA (a)				160.688				147.481
EBIT (c)				66.680				62.428

(a) EBITDA = total de proveitos diretos - total de gastos diretos - reversão de perdas por imparidade diretos + resultados pelo método de equivalência patrimonial (resultados diretos dos empreendimentos conjunto e associadas da Sierra, NOS/ZOPT e outras participadas) + provisões para extensões de garantia + resultados não usuais;

(b) EBITDA subjacente= EBITDA - efeito do método da equivalência patrimonial - resultados considerados não recorrentes;

(c) EBIT = Resultado direto antes de impostos - resultado financeiro - dividendos;

(d) Resultado direto = Resultado do período, excluindo contributos para os resultados indiretos e os resultados recorrentes.

2.2 Informação por segmentos

A principal informação relativa aos segmentos de operacionais existentes em 31 de março de 2023 e de 2022 é como segue:

31 mar 2023	Volume de negócios	Amortizações e depreciações ⁽¹⁾	Provisões e perdas por imparidade ⁽²⁾	EBIT ⁽³⁾	Resultados financeiros ⁽²⁾	Imposto sobre o rendimento ⁽²⁾
MC	1.469.385	(67.586)	(5.157)	50.722	(23.207)	(6.292)
Worten	284.052	(10.380)	48	(2.244)	-	-
Sierra	31.809	(824)	234	18.021	(1.857)	(621)
Zeitree	95.816	(8.467)	(73)	(8.146)	-	-
Universo	1.082	(98)	(89)	(1.948)	-	-
Bright Pixel	589	(327)	(13)	(1.571)	1.744	109
NOS	-	-	-	11.946	-	-
ISRG	-	-	-	4.818	-	-
Outros, eliminações e ajustamentos (1)	(9.655)	(2.072)	1	(4.918)	(5.476)	745
Total consolidado - Direto	1.873.078	(89.755)	(5.049)	66.680	(28.795)	(6.059)

31 mar 2022 Reexpresso	Volume de negócios	Amortizações e depreciações ⁽¹⁾	Provisões e perdas por imparidade ⁽²⁾	EBIT ⁽³⁾	Resultados financeiros ⁽²⁾	Imposto sobre o rendimento ⁽²⁾
MC	1.294.353	(64.749)	551	42.500	(19.544)	(2.362)
Worten	260.676	(8.954)	(31)	53	-	-
Sierra	27.606	(794)	410	13.781	(1.173)	(1.083)
Zeitree	95.876	(8.629)	205	(4.171)	-	-
Universo	749	(50)	(89)	(3.550)	-	-
Bright Pixel	364	(288)	(58)	1.200	198	(881)
NOS	-	-	-	8.871	-	-
ISRG	-	-	-	6.630	-	-
Outros, eliminações e ajustamentos (1)	(10.510)	(2.403)	61	(2.885)	(1.998)	6.310
Total consolidado - Direto	1.669.114	(85.866)	1.049	62.428	(22.516)	1.984

	31 mar 2023			31 mar 2022 Reexpresso		
	Investimento (CAPEX)	Capital Investido	Dívida Líquida Total ^{(2),(4)}	Investimento (CAPEX)	Capital Investido	Dívida Líquida Total ^{(2),(4)}
MC	49.051	2.568.189	1.645.388	26.174	2.540.922	1.542.696
Worten	15.468	48.387	-	9.881	32.883	-
Sierra	9.149	1.087.886	137.333	11.400	982.554	38.020
Zeitree	2.011	286.667	-	2.765	320.246	-
Universo	20	(32.842)	-	17	(23.811)	-
Bright Pixel	14.412	288.803	(34.091)	8.532	289.716	(1.904)
NOS	-	863.994	-	-	799.079	-
ISRG	-	119.886	-	-	107.745	-
Outros, eliminações e ajustamentos (1)	102.119	195.596	425.922	108.487	227.914	528.863
Total consolidado	192.230	5.426.565	2.174.553	167.256	5.277.247	2.107.674

A rubrica de “Outros, eliminações e ajustamentos” pode ser analisada como segue:

	Investimento		Capital Investido	
	31 mar 2023	31 mar 2022 Reexpresso	31 mar 2023	31 mar 2022 Reexpresso
Intragrupos intersegmentos e Contributos das empresas não individualizados como segmentos	13.552	25.016	195.596	227.914
Aquisição de 10% adicional da Sierra	88.567	83.471	-	-
Outros, eliminações e ajustamentos	102.119	108.487	195.596	227.914

1) Inclui as contas individuais da Sonae;

2) Estas rubricas são acompanhadas pela Gestão de uma forma mais agregada, não são alocadas a cada um dos segmentos identificados acima;

3) Informação reconciliada na nota 2.1;

4) Inclui passivos de locação.

Todas as medidas de performance estão reconciliadas para as demonstrações financeiras na Nota 2.1.

Glossário:

Capital Investido Líquido = Dívida líquida + Capital próprio;

Dívida líquida Total = Obrigações + empréstimos bancários + outros empréstimos + suprimentos - caixa - depósitos bancários - investimentos correntes - outras aplicações de longo prazo + passivo de locação.

Outros, eliminações e ajustamentos = Intra-grupos + ajustamentos de consolidação + contributos das empresas não incluídas nos segmentos divulgados por não se enquadrarem em nenhum segmento relatável, ou seja, estão incluídos para além da Sonae SGPS as empresas identificadas como “Outras” no Anexo I, do anexo às demonstrações financeiras consolidadas de 31 de dezembro de 2022;

Investimento (CAPEX) = Investimento bruto em ativos fixos tangíveis, intangíveis e investimentos em aquisições.

2.3 Outros rendimentos

A repartição dos outros rendimentos nos exercícios findos em 31 de março de 2023 e de 2022 é a seguinte:

	31 mar 2023	31 mar 2022 Reexpresso
Proveitos suplementares	12.648	11.077
Diferenças câmbio favoráveis	8.010	6.128
Descontos de pronto pagamento obtidos	7.297	6.840
Trabalhos para a própria empresa	5.776	4.717
Ganhos com instrumento financeiro derivado	1.487	-
Subsídios	461	129
Ganhos na alienação de ativos	306	5.260
Outros	8.111	3.294
	44.096	37.444

3. Investimentos

3.1 Goodwill

O valor de Goodwill é alocado a cada um dos segmentos de negócios e dentro destes a cada um dos grupos homogêneos de unidades geradoras de caixa, como segue:

- MC, Worten e Zeitreel - O valor do Goodwill é alocado a cada um dos segmentos de negócio, e alocados a cada um dos grupos homogêneos de unidades geradoras de caixa, nomeadamente a cada uma das insígnias do segmento repartido por país, e a cada um dos imóveis no caso do segmento MC;
- Sierra - O valor do Goodwill deste segmento é alocado essencialmente a operação de “property management”; e
- Bright Pixel - O valor de Goodwill deste segmento é relativo ao negócio de Tecnologia.

Em 31 de março de 2023 e 31 de dezembro de 2022, a rubrica “Goodwill” tinha a seguinte composição por segmento e país:

Insignia	31 mar 2023				
	Portugal	Espanha	Reino Unido	Outros países	Total
MC	486.369	19.440	-	-	505.809
Worten	78.185	-	-	-	78.185
Sierra	18.160	-	-	-	18.160
Zeitreel	28.226	-	-	-	28.226
Bright Pixel	1.318	-	-	-	1.318
Outros	-	-	31.873	-	31.873
	612.258	19.440	31.873	-	663.571

Insignia	31 dez 2022				
	Portugal	Espanha	Reino Unido	Outros países	Total
MC	486.369	19.440	-	-	505.809
Worten	78.185	-	-	-	78.185
Sierra	18.160	-	-	-	18.160
Zeitreel	28.226	-	-	-	28.226
Bright Pixel	1.318	-	-	-	1.318
Outros	-	-	31.833	-	31.833
	612.258	19.440	31.833	-	663.531

3.2 Investimentos em empreendimentos conjuntos e associadas

3.2.1 Decomposição do valor contabilístico de investimentos em empreendimentos conjuntos e associadas

O valor das participações em empreendimentos conjuntos e associadas pode ser analisado como se segue:

Investimentos em empreendimentos conjuntos e associadas	31 mar 2023	31 dez 2022
Investimentos em empreendimentos conjuntos	109.838	113.626
Investimentos em associadas	1.699.791	1.643.852
Total	1.809.629	1.757.479

O detalhe por empresa dos investimentos em empreendimentos conjuntos é como segue:

FIRMA	31 mar 2023	31 dez 2022
MC		
Maremor Beauty & Fragances, S.L.	200	180
Sohi Meat Solutions - Distribuição de Carnes, S.A.	3.633	3.404
	3.833	3.584
Sierra		
Arrádashopping, SICAFI, S.A.	15.528	16.149
Gaiashopping, SICAFI, S.A.	27.640	28.530
Madeirashopping - Centro Comercial, S.A.	18.415	19.734
Quinta da Foz - Empreendimentos Imobiliários, S.A.	8.092	8.093
Parque Atlântico Shopping - Centro Comercial, S.A.	16.374	18.078
Via Catarina - Centro Comercial, S.A.	10.880	10.721
Outros	8.584	8.217
	105.513	109.521
Bright Pixel		
Unipress - Centro Gráfico, Lda.	492	498
Outros	-	23
	492	521
Investimentos em empreendimentos conjuntos	109.838	113.626

O detalhe por empresa dos investimentos em associadas é como segue:

FIRMA	31 mar 2023	31 dez 2022
MC		
INSCO - Inscó Insular de Hipermercados, S.A.	4.586	4.489
Sempre a Postos - Produtos Alimentares e Utilidades, Lda.	1.429	1.294
SPORTESENCE - Sportessence - Sport Retail, S.A.	322	301
	6.337	6.084
Sierra		
3shoppings - Holding, SGPS, S.A.	11.895	11.687
1) Aliance Sonae Shopping Centers, S.A.	163.810	128.062
Area Sur Shopping, S.L.	8.949	8.803
Atrium Bire, SIGI, S.A.	4.378	4.335
Fundo Investimento Imobiliário Parque Dom Pedro Shopping Center ("FIIPDPSH")	11.048	10.781
Fundo Investimento Imobiliário Shop. Parque Dom Pedro ("FIISHPDP")	104.645	102.526
Iberia Shop.C. Venture Coöperatief U.A. ("Iberia Coop")	15.313	15.159
Le Terrazze - Shopping Centre 1 Srl	6.786	6.830
Olimpo Real Estate Portugal, SIGI, S.A.	2.878	2.860
Olimpo Real Estate SOCIIMI, S.A.	7.596	7.476
Sierra European Retail Real Estate Assets Holdings, B.V. ("Sierra BV")	236.883	234.029
Sierra Portugal Real Estate ("SPF")	17.552	17.278
Trivium Real Estate Socimi, S.A.	26.111	26.119
Zenata Commercial Project	2.123	2.096
Outros	6.432	6.382
	626.398	584.427
BrightPixel		
Fundo de Capital de Risco Armilar Venture Partners II (Armilar II)	57.998	57.991
Fundo de Capital de Risco Armilar Venture Partners III (Armilar III)	12.239	12.800
Fundo de Capital de Risco Espirito Santo Ventures Inovação e Internacionalização (AVP I+)	10.391	10.562
Outros	1	-
	80.628	81.353
Outros		
Iberian Sports Retail Group (ISRG)	119.788	114.971
Mondarella GmbH	2.645	2.807
NOS SGPS, S.A.	863.994	854.211
	986.428	971.989
Investimentos em associadas	1.699.791	1.643.852

1) A 6 de janeiro de 2023, foi concluída a operação de combinação de negócios entre a Aliance Sonae Shopping Centers, S.A. apresentada em Investimentos em Associadas e a Br Malls Participações, S.A. classificada a 31 de dezembro como Ativos Financeiros ao Justo Valor por Outro Rendimento Integral. Na sequência desta operação, o valor do investimento na Br Malls Participações, S.A. foi transferido para Investimentos em associadas.

Investimento financeiro na NOS

No terceiro trimestre de 2022, a Sonaecom procedeu à resolução do Acordo Parassocial que regia as relações entre as acionistas da ZOPT, SGPS, S.A. – a própria Sonaecom, a Unitel International Holdings, BV e a Kento Holding Limited. Em reunião da Assembleia Geral da ZOPT realizada a 28 de setembro, deliberou-se proceder à amortização da participação da Sonaecom naquela sociedade, e à restituição das prestações acessórias por si efetuadas, por contrapartida da entrega da proporção devida nos ativos líquidos da sociedade, correspondente a ações representativas de 26,07% do capital social da NOS que não se encontram oneradas, e de outros meios monetários líquidos, no valor de 37,6 milhões de euros. Por força da referida deliberação, a Sonaecom deixou de ser acionista da ZOPT.

Decorridos os formalismos legais associados à tutela dos credores da ZOPT e à apreciação da operação pela Autoridade da Concorrência - a ZOPT procedeu à entrega –no início de dezembro de 2022 – das ações representativas de 26,07% do capital social da NOS, as quais passaram a ser diretamente detidas pela Sonaecom.

Desde a sua génese, o único objeto da ZOPT foi a detenção e gestão da participação na NOS e a execução do Acordo Parassocial suprarreferido, que estabelecia o controlo conjunto, não tendo a sociedade tido qualquer outra atividade operacional desde a sua constituição. Dado o carácter meramente instrumental da ZOPT na detenção da participação na NOS, com a resolução do Acordo Parassocial e a deliberação acima referida, em substância, a Sonaecom deixou de deter controlo conjunto sobre a NOS e passou a exercer influência significativa sobre esta participada. Neste caso, e conforme preconizado na IAS 28, porque o método de mensuração e o perímetro de consolidação da Sonaecom não se altera, não houve lugar à remensuração do investimento para o justo valor nas demonstrações financeiras consolidadas em 31 de dezembro de 2022. O valor do investimento devido na NOS encontra-se mensurado através da aplicação do método de equivalência patrimonial.

A 31 de março de 2023, à Sonae era imputada uma participação na NOS de 37,37% do capital social e dos direitos de voto nessa sociedade, por efeito da participação direta no capital e direitos de voto na NOS de que a Sonae é titular e da imputação indireta dos votos relativos à referida percentagem de 26,07% que são diretamente detidos pela sua subsidiária Sonaecom.

A informação financeira consolidada da NOS, utilizada para aplicação do método da equivalência patrimonial, inclui ajustamentos decorrentes da alocação de preço aos ativos e passivos identificados na operação de fusão de 2013.

No período findo a 31 de março de 2023 foi entendido que os pressupostos assumidos nos testes de imparidade realizados em 2022 não tiveram variações relevantes.

Provisões do Grupo NOS

A evolução nas provisões ocorridas durante os primeiros 3 meses de 2023 face a 31 de dezembro de 2022 foram as seguintes:

1. Administração Fiscal

No decurso dos exercícios de 2003 a 2022, algumas empresas do Grupo NOS foram objeto de Inspeção Tributária aos exercícios de 2001 a 2020. Na sequência das sucessivas inspeções, a NOS SGPS, enquanto sociedade dominante do Grupo Fiscal, bem como as empresas que não integraram o Grupo Fiscal, foram notificadas das correções efetuadas pelos Serviços de Inspeção Tributária em sede do IRC, do IVA e do Imposto de Selo e dos pagamentos adicionais correspondentes. O valor total das notificações por liquidar, acrescido de juros e encargos, ascende a 37 milhões de euros. As referidas notas de liquidação, foram contestadas encontrando-se os respetivos processos judiciais em curso.

2. Ações da MEO contra a NOS SA, NOS Madeira e NOS Açores e da NOS SA contra a MEO

Em dezembro de 2022, o perito solicitou dispensa de funções por entender que a verificação não judicial qualificada é inexequível face ao volume de documentação para análise. Aguardam-se ulteriores desenvolvimentos.

3. Tarifas de Interligação

Em fevereiro de 2023, a MEO interpôs um novo recurso para o STJ onde a NOS apresentou alegações de resposta. Aguardam-se ulteriores desenvolvimentos do processo, sendo entendimento do Conselho de Administração, corroborado pelos advogados que acompanham o processo, de que existem, em termos substantivos, boas probabilidades de a NOS SA poder obter vencimento na ação.

3.2.2 Movimento ocorrido durante o período

Durante o período findo em 31 de março de 2023, o movimento ocorrido no valor dos investimentos em empreendimentos conjuntos, foi o seguinte:

Investimentos em empreendimentos conjuntos	31 mar 2023		
	Valor proporção nos capitais próprios	Goodwill	Total do investimento
Saldo em 1 de Janeiro	110.804	2.822	113.626
Aumentos de capital no período	307	-	307
Equivalência patrimonial:			
Efeito em ganhos e perdas relativas a empreendimentos conjuntos	2.360	-	2.360
Dividendos distribuídos	(6.524)	-	(6.524)
Efeito em capitais próprios e interesses que não controlam	68	-	68
	107.016	2.822	109.838

Investimentos em associadas	31 mar 2023		
	Valor proporção nos capitais próprios	Goodwill	Total do investimento
Saldo em 1 de Janeiro	1.476.373	167.479	1.643.852
Aumentos de capital no período	31	-	31
Aquisições durante o período	1.424	-	1.424
Transferência de ativos financeiros ao justo valor através de outro rendimento integral	29.559	-	29.559
Equivalência patrimonial:			
Efeito em ganhos e perdas relativas a associadas	26.146	-	26.146
Dividendos distribuídos	(2.532)	-	(2.532)
Efeito em capitais próprios e interesses que não controlam	1.311	-	1.311
	1.532.311	167.479	1.699.791

O efeito em capitais próprios e interesses sem controlo resulta fundamentalmente do efeito de conversão cambial das empresas com moeda funcional diferente do euro.

3.3 Ativos financeiros ao justo valor

3.3.1 Ao justo valor através de resultados

O valor dos ativos financeiros ao justo valor através de resultados pode ser analisado como segue:

Firma	Demonstração da posição financeira	
	31 mar 2023	31 dez 2022
Bright Pixel		
Afresh	4.598	4.688
Arctic Wolf Networks, Inc	77.244	78.758
Chord	5.517	5.625
Grupo Codacy	8.000	8.000
CyberSixgill	17.900	18.251
Hackuity	6.000	6.000
Infraspeak	6.000	-
Mayan	4.598	4.688
Ometria, Ltd.	21.042	20.858
Safebreach	13.867	14.139
Sales Layer	9.714	9.714
Seldon	7.030	-
Weaveworks	4.894	4.990
Outros ativos financeiros	35.608	32.960
	222.012	208.671
Outros		
Outros	18.633	8.218
	18.633	8.218
Ativos financeiros ao justo valor através de resultados	240.645	216.889

3.3.2 Ao justo valor através do outro rendimento integral

O valor dos ativos financeiros ao justo valor através do outro rendimento integral pode ser analisado como segue:

Firma	Demonstração da posição financeira	
	31 mar 2023	31 dez 2022
Bright Pixel		
Deepfence	2.299	2.344
IriusRisk	7.125	7.125
Nextail Labs, S.L.	1.629	1.629
Outros ativos financeiros	607	607
	11.659	11.704
Sierra		
1) BR Malls	-	29.559
	-	29.559
Ativos financeiros ao justo valor através de outro rendimento integral	11.659	41.263

1) A 6 de janeiro de 2023, com a conclusão da operação de combinação de negócios entre a Aliansce Sonae Shopping Centers, S.A. apresentada em Investimentos em Associadas e a Br Malls Participações, S.A. classificada a 31 de dezembro como Ativos Financeiros ao Justo Valor por Outro Rendimento Integral, o valor do investimento da Br Malls Participações, S.A. foi transferido para Investimentos em associadas

3.3.3 Movimento ocorrido no período

Durante o período findo a 31 de março de 2023 e 31 de março de 2022, os movimentos ocorridos no valor dos ativos financeiros ao justo valor, foram os seguintes:

	31 mar 2023	31 mar 2022 Reexpresso
Investimentos ao justo valor através de outro rendimento integral e através de resultados		
Justo valor (líquido de perdas por imparidade) em 1 de janeiro	258.153	301.848
Aumentos durante o período	23.886	25.859
Diminuições	-	(1.978)
Aumento/(diminuição) do justo valor através de resultados	(288)	10.485
Aumento/(diminuição) do justo valor através de rendimento integral	(45)	17.433
Transferência para investimentos em associadas	(29.559)	-
Outros	158	-
Ativos financeiros ao justo valor através de outro rendimento integral e através de resultados	252.304	353.648

No período findo a 31 de março de 2022, a rubrica “Diminuições durante o período”, inclui a alienação da totalidade da participação da Bright Pixel na CiValue pelo montante de 5,3 milhões de euros que gerou uma mais valia de 3,3 milhões de euros.

3.4 Pagamentos de investimentos financeiros

Os pagamentos de investimentos financeiros do período podem ser detalhados como segue:

Pagamentos	31 mar 2023	31 mar 2022 Reexpresso
Aquisição de ações Sierra SGPS	88.566	83.471
Aquisição de ações Infraspark	6.000	-
Aquisição de ações Seldon	7.028	-
Aquisição de ações Hackuity	-	3.000
Aquisição de ações Experif	-	1.135
Aquisição de ações Sixgill	-	4.222
Aquisição de ações Nova Centralidade Soc. de Desenv. Imobiliário, SA	-	8.006
Aquisição de ações Douro Riverside Hotel, S.A.	-	1.701
Outros	19.693	18.161
	121.286	119.696

3.5 Ativos fixos tangíveis

Durante o período de três meses findo em 31 de março de 2023, o movimento ocorrido no valor dos ativos fixos tangíveis, bem como nas respectivas amortizações e perdas por imparidade acumuladas, foi o seguinte:

	Terrenos e edifícios	Equipamentos	Equipamento de transporte	Equipamento administrativo	Outros ativos fixos tangíveis	Ativos fixos tangíveis em curso	Total ativos fixos tangíveis
Ativo Bruto							
Saldo inicial a 1 de janeiro de 2023	1.410.825	1.872.661	32.399	167.626	56.274	38.535	3.578.319
Investimento	6.959	841	4	458	58	40.224	48.544
Desinvestimento	(335)	(8.349)	(126)	(554)	(298)	(1.142)	(10.804)
Variações cambiais	65	70	-	5	-	-	140
Ativos detidos para venda	-	(8)	-	(349)	-	-	(357)
Transferências	1.147	30.121	369	3.892	636	(36.435)	(270)
Saldo final a 31 de março de 2023	1.418.661	1.895.336	32.646	171.077	56.671	41.181	3.615.572
Depreciações e Perdas por Imparidade Acumuladas							
Saldo inicial a 1 de janeiro de 2023	494.069	1.190.818	22.190	118.534	46.806	222	1.872.638
Depreciações do período	5.985	31.876	478	3.972	825	-	43.135
Perdas por imparidade do período (Nota 6)	(221)	5.062	-	-	-	-	4.841
Diminuições de perdas por imparidade	167	(54)	-	-	(5)	-	108
Desinvestimento	(215)	(6.406)	(112)	(458)	(269)	-	(7.459)
Variações cambiais	22	37	-	3	-	-	63
Depreciações de ativos detidos para venda	-	(3)	-	(222)	-	-	(226)
Transferências	87	(235)	(39)	(36)	(73)	-	(296)
Saldo final a 31 de março de 2023	499.894	1.221.096	22.518	121.792	47.284	222	1.912.805
Valor Líquido							
A 31 dezembro de 2022	916.756	681.843	10.209	49.093	9.468	38.313	1.705.681
A 31 de março de 2023	918.767	674.240	10.128	49.285	9.387	40.959	1.702.767

O investimento inclui a aquisição de ativos de aproximadamente 24,7 milhões de euros (23,8 milhões de euros em 2022), associados essencialmente a aberturas e operações de remodelação de lojas dos segmentos de retalho do Grupo.

A rubrica de "Depreciações do período" de ativos fixos tangíveis inclui 18 mil euros transferidos para operações descontinuadas.

3.6 Ativos intangíveis

Durante o período de três meses findo em 31 de março de 2023, o movimento ocorrido no valor dos ativos intangíveis, bem como nas respetivas amortizações e perdas por imparidade acumuladas, foi o seguinte:

	Propriedade industrial	Software	Outros ativos intangíveis	Ativos intangíveis em curso	Total ativos intangíveis
Ativo Bruto					
Saldo inicial a 1 de janeiro de 2023	268.831	551.874	104.980	53.020	978.685
Investimento	211	121	-	21.537	21.869
Desinvestimento	(2)	(1.097)	(34)	(431)	(1.564)
Variações cambiais	155	1	155	-	311
Ativos detidos para venda	(15)	(10.929)	(9.732)	-	(20.676)
Transferências	11	11.129	-	(11.062)	77
Saldo final a 31 de março de 2023	269.192	551.098	95.349	63.064	978.703
Amortizações e Perdas por Imparidade Acumuladas					
Saldo inicial a 1 de janeiro de 2023	62.224	355.852	68.764	-	486.840
Amortizações do período	261	11.969	1.448	-	13.678
Perdas por imparidade do exercício (Nota 6)	(13)	(297)	-	-	(311)
Desinvestimento	-	(788)	(30)	-	(818)
Variações cambiais	-	-	11	-	11
Depreciações de Ativos detidos para venda	(15)	(6.594)	-	-	(6.609)
Perdas Imparidade de Ativos detidos para venda	-	-	(1.070)	-	(1.070)
Transferências	2	(7)	(66)	-	(72)
Saldo final a 31 de março de 2023	62.459	360.135	69.055	-	491.649
Valor Líquido					
A 31 de dezembro de 2022	206.607	196.022	36.196	53.020	491.845
A 31 de março de 2023	206.733	190.963	26.294	63.064	487.054

Em 31 de março de 2023 o fluxo “Investimento” do período relativo a ativos intangíveis em curso, inclui cerca de 20 milhões de euros relacionados com projetos informáticos e desenvolvimento de software. No referido valor estão incluídos cerca de 5,8 milhões de euros de capitalização de gastos com o pessoal, referentes a trabalhos para a própria empresa.

A rubrica de “Amortizações do período” de ativos intangíveis inclui 401 mil euros transferidos para operações descontinuadas.

3.7 Direitos de uso

Durante o período de três meses findo em 31 de março de 2023, o detalhe e o movimento ocorrido no valor dos direitos de uso, bem como nas respetivas amortizações, foi o seguinte:

	Terrenos e edifícios	Equipamento básico e viaturas ligeiras	Outros ativos	Total dos ativos sob direitos de uso
Ativo Bruto				
Saldo inicial a 1 de janeiro de 2023	1.610.497	101.058	8.574	1.720.129
Aumentos	95.361	17.802	5.994	119.156
Efeito da conversão cambial	52	3	-	55
Transferência para ativos detidos para venda	-	(1.053)	-	(1.053)
Diminuições e abates	(43.635)	(3.802)	(5.083)	(52.520)
Saldo final a 31 de março de 2023	1.662.276	114.007	9.485	1.785.767
Depreciações e Perdas por Imparidade Acumuladas				
Saldo inicial a 1 de janeiro de 2023	607.090	84.428	792	692.309
Depreciações do período	27.234	5.935	245	33.413
Efeito da conversão cambial	33	1	-	34
Transferência para ativos detidos para venda	-	(602)	-	(602)
Transferências e abates	(4.046)	(3.743)	(67)	(7.856)
Perdas por imparidade do período	(25)	-	-	(25)
Saldo final a 31 de março de 2023	630.285	86.019	969	717.273
Valor Líquido				
A 31 de dezembro de 2022	1.003.407	16.630	7.782	1.027.820
A 31 de março de 2023	1.031.991	27.989	8.515	1.068.494

A rubrica de “Depreciações do período” de ativos sob o direito de uso inclui 52 mil euros transferidos para operações descontinuadas.

3.8 Ativos e passivos não correntes detidos para venda

Decorrente da concretização a 31 de março de 2023 do acordo de princípio com o Bankinter Consumer Finance, E.F.C., S.A. (“Bankinter Consumer Finance”) para a criação de uma joint-venture que prevê a combinação dos negócios do Universo, IME, S.A. (“Universo”) e do Bankinter Consumer Finance, no qual foram estabelecidos os principais termos para a criação de um operador líder em crédito ao consumo em Portugal que terá como acionistas a Sonae e o Bankinter, ambos com 50% do capital, os contributos da Universo, IME, S.A. para as demonstrações financeiras consolidadas, foram apresentados como não correntes detidos para venda e os resultados apresentados como operações descontinuadas.

Em 31 de março de 2023 as rubricas de “Ativos não correntes detidos para venda” e “Passivos associados a ativos não correntes detidos para venda” apresentam o seguinte detalhe:

	Universo	ZeitreeL	Total
Ativo			
Ativos não correntes:			
Ativos fixos tangíveis e intangíveis	13.128	726	13.854
Ativos para impostos diferidos	1.770	-	1.770
Outros ativos não correntes	501	-	501
Total ativos não correntes	15.399	726	16.125
Ativos correntes:			
Clientes	45.307	-	45.307
Outros ativos correntes	10.161	-	10.161
Caixa e equivalentes de caixa	13.408	-	13.408
Total ativos correntes	68.876	-	68.876
Ativos não correntes detidos para venda	84.275	726	85.001
Passivo			
Passivo não corrente:			
Outros credores não correntes	469	-	469
Total passivos não correntes	469	-	469
Passivo corrente:			
Fornecedores	4.563	-	4.563
Outras dívidas a terceiros	47.065	-	47.065
Outros passivos correntes	8.564	-	8.564
Total passivos correntes	60.192	-	60.192
Passivos associados a ativos não correntes detidos para venda	60.661	-	60.661

4. Fundo de Maneio

4.1 Impostos diferidos

O detalhe dos Ativos e Passivos por impostos diferidos em 31 de março de 2023 e 31 de dezembro de 2022, de acordo com as diferenças temporárias que os geraram, é o seguinte:

	Ativos por impostos diferidos		Passivos por impostos diferidos	
	31 mar 2023	31 dez 2022	31 mar 2023	31 dez 2022
Diferença entre o justo valor e o custo histórico	4.929	4.929	93.863	93.156
Diferenças temporárias em ativos fixos tangíveis e intangíveis	241	277	97.672	97.392
Diferença temporária em goodwill negativo e aplicação do método da equivalência patrimonial	-	-	34.979	35.262
Provisões e perdas por imparidade de ativos não aceites fiscalmente	22.102	23.855	-	-
Imparidade de ativos	-	-	639	639
Valorização de instrumentos derivados de cobertura	1.395	1.614	8.826	9.137
Amortização do goodwill para efeitos fiscais em Espanha	-	-	45.734	45.370
Prejuízos fiscais reportáveis	30.660	31.892	-	-
Mais / menos valias reinvestidas	-	-	60	68
Benefícios fiscais	48.415	51.093	15.911	15.911
Direitos de uso	283.319	270.982	246.334	234.144
Outros	12.476	11.179	474	714
	403.539	395.820	544.492	531.793

Em 31 de março de 2023 e 31 de dezembro de 2022, a taxa de imposto a utilizar nas empresas em Portugal, para o apuramento dos impostos diferidos ativos relativos a prejuízos fiscais é de 21%. No caso de diferenças temporárias positivas ou negativas com origem em empresas portuguesas a taxa a utilizar é de 22,5%, acrescida da taxa da derrama estadual nas empresas em que se perspetiva o pagamento da mesma nos períodos de reversão esperada dos impostos diferidos associados. Para as empresas ou sucursais localizadas noutros países foram utilizadas as respetivas taxas aplicáveis em cada jurisdição.

5. Estrutura de capital

5.1 Interesses que não controlam

Durante o período findo em 31 de março de 2023, o movimento ocorrido nos interesses que não controlam foi o seguinte:

	31 mar 2023						Total
	MC	Worten	Sierra	Zeitreef	Bright Pixel	Outros	
Saldo inicial em 1 de janeiro de 2023	250.899	1.055	140.434	(574)	129.998	2.035	523.848
Entrega e atribuição de ações aos colaboradores por extinção de obrigação	97	-	-	-	-	5	102
Varição de percentagem em subsidiárias	(68)	-	(82.322)	-	(178)	-	(82.568)
Varição resultante da conversão cambial	(24)	-	-	-	-	3	(21)
Participação em outro rendimento integral, líquido de imposto, relativo a associadas e empreendimentos conjuntos contabilizados pelo método de equivalência patrimonial	-	-	-	-	(164)	-	(164)
Varição das reservas de cobertura	(4.039)	-	-	-	-	-	(4.039)
Outras variações	(38)	-	-	236	(277)	6	(73)
Resultado do exercício atribuível aos interesses que não controlam	4.901	116	1.092	(37)	515	(42)	6.546
Saldo final em 31 de março	251.729	1.171	59.204	(375)	129.893	2.008	443.632

5.2 Resultados por ação

Os resultados por ação dos períodos findos em 31 de março de 2023 e de 2022 foram calculados tendo em consideração os seguintes montantes:

	31 mar 2023		31 mar 2022 Reexpresso	
	Operações Continuadas	Operações Descontinuadas	Operações Continuadas	Operações Descontinuadas
Resultados				
Resultados para efeito de cálculo do resultado líquido por ação básico (resultado líquido do período)	28.383	(2.351)	46.557	(4.362)
Resultados para efeito do cálculo do resultado líquido por ação diluído	28.383	(2.351)	46.557	(4.362)
Número de ações				
Número médio ponderado de ações para efeito de cálculo do resultado líquido por ação básico	1.914.622.517	1.914.622.517	1.908.434.638	1.908.434.638
Número de ações em aberto relativo a prémios de desempenho diferido	21.614.929	21.614.929	15.994.430	15.994.430
Número de ações que poderiam ser adquiridas a preço médio de mercado	(6.027.130)	(6.027.130)	(4.304.066)	(4.304.066)
Número médio ponderado de ações para efeito de cálculo do resultado líquido por ação diluído	1.930.210.315	1.930.210.315	1.920.125.002	1.920.125.002
Resultado por ação				
Básico	0,01482	(0,00123)	0,02440	(0,00229)
Diluído	0,01470	(0,00122)	0,02425	(0,00227)

5.3 Empréstimos

Em 31 de março de 2023 e 31 de dezembro de 2022 os empréstimos tinham o seguinte detalhe:

	31 mar 2023		31 dez 2022	
	Montante utilizado		Montante utilizado	
	Corrente	Não Corrente	Corrente	Não Corrente
Empréstimos bancários	507.748	811.815	226.744	776.384
Empréstimos por obrigações	3.875	361.120	28.846	331.372
Outros empréstimos	810	-	-	-
Total de empréstimos	512.433	1.172.935	255.590	1.107.757

	31 mar 2023		31 dez 2022	
	Montante utilizado		Montante utilizado	
	Corrente	Não Corrente	Corrente	Não Corrente
Empréstimos bancários				
Sonae, SGPS, SA - papel comercial	102.000	45.000	45.000	-
Sonae, SGPS, SA - papel comercial ESG-Linked	20.000	350.000	-	300.000
Sonae SGPS, SA 2016/2029	-	30.000	-	30.000
Sonae SGPS, SA 2020/2025	-	25.000	-	25.000
Filial Sonae SGPS, SA - ESG Linked	50.000	-	-	-
Filial da Sonae SGPS / 2019/2026 - ESG Linked	-	50.000	-	50.000
MCRETAIL, SGPS,SA - papel comercial	101.149	-	-	103.132
MCRETAIL, SGPS,SA - papel comercial ESG-Linked	-	125.000	-	100.000
Filial da MC / 2014/2023	50.000	-	50.000	-
Sonae, SGPS, SA - 2023/2029	-	30.000	-	-
MC Green Loan / 2018/2031	6.111	48.889	6.111	48.889
Filial da MC Green Loan / 2020/2025	-	55.000	-	55.000
Filial da MC/ 2021/2028	3.333	16.667	3.333	16.667
Sierra Invest Holdings BV- papel comercial 2022/2024	11.000	-	-	11.000
Filial da Sierra / 2016/2026	-	36.300	-	36.300
Filial da Sierra / 2015/2023	106.600	-	107.900	-
Outros	8.377	1.128	11.797	1.365
	458.571	812.984	224.142	777.352
Descobertos bancários (nota 5.4)	49.472	-	2.974	-
Custos de montante de financiamento	(295)	(1.169)	(372)	(968)
	507.748	811.815	226.744	776.384

	31 mar 2023		31 dez 2022	
	Montante utilizado		Montante utilizado	
	Corrente	Não Corrente	Corrente	Não Corrente
Empréstimos por obrigações				
Obrigações Sonae SGPS /2022/2027	-	25.000	-	25.000
Obrigações ESG Sonae SGPS /2020/2025	4.000	8.000	4.000	8.000
Obrigações MC/ Dezembro 2019/2024	-	30.000	-	30.000
Obrigações MC/ Abril 2020/2027	-	95.000	-	95.000
Obrigações MC ESG / dezembro 2021/2024	-	40.000	-	40.000
Obrigações MC ESG / novembro 2021/2026	-	60.000	-	60.000
Obrigações MC ESG 2023/2026	-	30.000	-	-
Obrigações Sonae Sierra 2022/2029	-	50.000	-	50.000
Obrigações Sonae Sierra 2022/2027	-	25.000	-	25.000
Obrigações Sonae Sierra 2018/2023	-	-	25.000	-
Custos de montagem de financiamentos	(125)	(1.880)	(154)	(1.628)
Empréstimos por obrigações	3.875	361.120	28.846	331.372
Instrumentos derivados	810	-	-	-
Outros empréstimos	810	-	-	-

Estima-se que o valor contabilístico do conjunto dos empréstimos não difira significativamente do seu justo valor, determinado com base na metodologia dos fluxos de caixa descontados.

A taxa de juro em vigor a 31 de março de 2023 dos empréstimos obrigacionistas e dos empréstimos bancários era em média cerca de 2,71% (2,24% em 31 de dezembro de 2022). A maior parte dos empréstimos obrigacionistas e empréstimos bancários indexados a taxas variáveis têm como indexante a Euribor.

Os instrumentos derivados estão registados ao justo valor.

O valor nominal dos empréstimos (incluindo credores por locação financeira) tem as seguintes maturidades:

	31 mar 2023	31 mar 2022
N+1 ^{a)}	512.043	256.116
N+2	121.772	180.854
N+3	110.259	100.365
N+4	576.617	344.887
N+5	178.326	338.135
Após N+5	189.518	146.111
	1.688.536	1.366.468

a) Inclui os montantes utilizados dos programas de papel comercial quando classificados como corrente.

As maturidades acima apresentadas foram estimadas de acordo com as cláusulas contratuais dos empréstimos, e tendo em consideração a melhor expectativa da Sonae quanto à sua data de amortização.

A 31 de março de 2023 existem operações de financiamento com *covenants* financeiros cujas condições foram negociadas de acordo com as práticas de mercado aplicáveis, e que à data do presente reporte se encontram em regular cumprimento.

À data de 31 de março de 2023, a Sonae dispunha do valor de 691 milhões de euros (794 milhões de euros em 31 de dezembro de 2022) de caixa e equivalentes de caixa e ainda linhas de crédito disponíveis conforme se segue:

	31 mar 2023		31 dez 2022	
	Compromissos inferiores a 1 ano	Compromissos superiores a 1 ano	Compromissos inferiores a 1 ano	Compromissos superiores a 1 ano
Montantes de linhas disponíveis				
MC	131.000	295.000	161.000	275.000
Sierra	44.969	-	54.969	-
Sonae & Outros	72.000	58	149.000	195.000
	247.969	295.058	364.969	470.000
Montantes de linhas contratadas				
MC	131.000	395.000	161.000	375.000
Sierra	44.969	-	54.969	-
Sonae & Outros	194.000	345.000	194.000	367.500
	369.969	740.000	409.969	742.500

5.4 Caixa e equivalentes de caixa

Em 31 de março de 2023 e 31 de dezembro 2022 o detalhe de Caixa e equivalentes de caixa era o seguinte:

	31 mar 2023	31 dez 2022
Numerário	12.896	15.159
Depósitos bancários	172.443	670.766
Depósitos bancários - cauções de lojistas	2.852	2.873
Aplicações de tesouraria	502.808	105.014
Caixa e equivalentes de caixa na demonstração da posição financeira	690.999	793.812
Descobertos bancários (Nota 5.3)	(49.472)	(2.974)
Caixa e equivalentes de caixa na demonstração dos fluxos de caixa	641.526	790.838

5.5 Resultados Financeiros

Os resultados financeiros podem ser analisados como segue:

	31 mar 2023	31 mar 2022 Reexpresso
Gastos e perdas		
Juros suportados:		
relativos a descobertos e empréstimos bancários	(6.027)	(2.575)
relativos a obrigações não convertíveis	(4.006)	(937)
relativos a locação operacional	(19.441)	(18.466)
outros	(127)	(199)
	(29.601)	(22.178)
Diferenças de câmbio desfavoráveis	(23.830)	(9.551)
Encargos de emissão de dívida	(1.322)	(1.826)
Outros	(497)	(433)
	(55.250)	(33.988)
Rendimentos e ganhos		
Juros obtidos:		
relativos a depósitos bancários	834	14
outros	751	672
	1.585	686
Diferenças de câmbio favoráveis	24.266	8.437
Outros rendimentos e ganhos financeiros	605	2.349
	26.455	11.472
Resultados financeiros	(28.795)	(22.515)

6. Provisões

O movimento ocorrido nas provisões e nas perdas por imparidade acumuladas durante o período findo em 31 de março de 2023 foi o seguinte:

	Saldo em 01 jan 2023	Aumentos	Diminuições	Variações de perímetro	Saldo em 31 mar 2023
Perdas por imparidade acumuladas em investimentos	1.643	-	-	-	1.643
Perdas por imparidade em ativos fixos tangíveis (Nota 3.6)	122.558	4.841	(195)	-	127.204
Perdas por imparidade em ativos intangíveis (Nota 3.7)	33.933	-	(53)	(1.070)	32.809
Perdas por imparidade acumuladas em ativos não correntes detidos para venda	51	-	-	-	51
Perdas por imparidade acumuladas em contas a receber	25.083	1.550	(844)	(2.371)	26.480
Provisões não correntes	21.621	81	(799)	-	20.903
Provisões correntes	4.508	738	(581)	(242)	4.424
	212.296	6.635	(4.104)	(3.683)	213.514

7. Partes relacionadas

Os saldos e transações efetuados com entidades relacionadas podem ser detalhados como segue:

	Empresa-Mãe		Empreendimentos conjuntos	
	31 mar 2023	31 mar 2022 Reexpresso	31 mar 2023	31 mar 2022 Reexpresso
Vendas e prestação de serviços	89	78	1.827	3.671
Outros rendimentos	2	-	123	153
Custo das vendas	-	-	(92.056)	(73.819)
Fornecimentos e serviços externos	(79)	(118)	(735)	(4.149)
Outros gastos	-	(3)	-	(1)
Rendimentos e ganhos financeiros	-	-	125	143
Gastos e perdas financeiras	-	-	(24)	(30)

	Empresas associadas		Outras partes relacionadas	
	31 mar 2023	31 mar 2022 Reexpresso	31 mar 2023	31 mar 2022 Reexpresso
Vendas e prestação de serviços	30.111	14.194	2.804	15.557
Outros rendimentos	290	58	567	876
Custo das vendas	(888)	-	(369)	(538)
Fornecimentos e serviços externos	(4.703)	(965)	(1.967)	(1.931)
Outros gastos	(4)	(34)	(2)	(26)
Rendimentos e ganhos financeiros	140	101	14	15
Gastos e perdas financeiras	(1.564)	(1.583)	(1)	-

	Empresa-Mãe		Empreendimentos conjuntos	
	31 mar 2023	31 dez 2022	31 mar 2023	31 dez 2022
Outros ativos não correntes	-	-	8.900	8.900
Clientes	37	38	1.414	1.019
Outras dívidas de terceiros	3	9	9.558	5.678
Fornecedores	-	-	(69.220)	(83.542)
Outras dívidas a terceiros	(148)	(553)	(162)	(365)
Aquisição de ativos fixos tangíveis	-	-	-	98
Alienação de ativos fixos tangíveis	-	-	(4)	-
Aquisição de ativos intangíveis	-	-	-	118

	Empresas associadas		Outras partes relacionadas	
	31 mar 2023	31 dez 2022	31 mar 2023	31 dez 2022
Outros ativos não correntes	8.848	8.759	4	4
Clientes	21.057	20.559	1.669	2.818
Outras dívidas de terceiros	19.273	16.116	1.933	2.054
Fornecedores	(3.597)	(4.536)	(938)	(896)
Outras dívidas a terceiros	(5.377)	(8.408)	(871)	(871)
Aquisição de ativos fixos tangíveis	372	43	-	-
Alienação de ativos fixos tangíveis	-	-	-	(1)
Aquisição de ativos intangíveis	46	-	-	-

Nas partes relacionadas estão incluídas as subsidiárias e empresas conjuntamente controladas ou associadas das sociedades Sonae Sierra SGPS, SA, NOS SGPS, SA, Sonae Indústria, SGPS, SA, SC Investments, SGPS, SA e SC Industrials, SA, assim como outros acionistas de empresas subsidiárias ou conjuntamente controladas pela Sonae, e outras subsidiárias da empresa-mãe Efanor Investimentos, SGPS, SE..

Conselho de Administração,

Duarte Paulo Teixeira de Azevedo

Ângelo Gabriel Ribeirinho dos Santos Paupério

José Manuel Neves Adelino

Margaret Lorraine Trainer

Marcelo Faria de Lima

Carlos António Rocha Moreira da Silva

Eve Alexandra Henrikson

Maria Fuencisla Clemares Sempere

Philippe Cyriel Haspeslagh

Maria Cláudia Teixeira de Azevedo

João Pedro Magalhães da Silva Torres Dolores

João Nonell Günther Amaral

ADVERTÊNCIAS

Este documento pode conter informações e indicações futuras, baseadas em expectativas atuais ou em opiniões da gestão. Indicações futuras são meras indicações, não devendo ser interpretados como factos históricos.

Estas indicações futuras estão sujeitas a um conjunto de fatores e de incertezas que poderão fazer com que os resultados reais difiram materialmente daqueles mencionados como indicações futuras, incluindo, mas não limitados, a alterações na regulação, indústria, da concorrência e nas condições económicas. Indicações futuras podem ser identificadas por palavras tais como “acredita”, “espera”, “antecipa”, “projeta”, “pretende”, “procura”, “estima”, “futuro” ou expressões semelhantes.

Embora estas indicações reflitam as nossas expectativas atuais, as quais acreditamos serem razoáveis, os investidores e analistas e, em geral, todos os destinatários deste documento, são advertidos de que as informações e indicações futuras estão sujeitas a vários riscos e incertezas, muitos dos quais difíceis de antecipar e para além do nosso controlo, e que poderão fazer com que os resultados e os desenvolvimentos difiram materialmente daqueles mencionados, subentendidos ou projetados pelas informações e indicações futuras. Todos os destinatários são advertidos a não dar uma inapropriada importância às informações e indicações futuras. A Sonae não assume nenhuma obrigação de atualizar qualquer informação ou indicação futura.

Contactos para os Media e Investidores

Ricardo Figueiredo da Rocha
Diretor de Relação com Investidores

rjfrocha@sonae.pt
+351 22 010 4794

Maria João Oliveira
Comunicação Externa

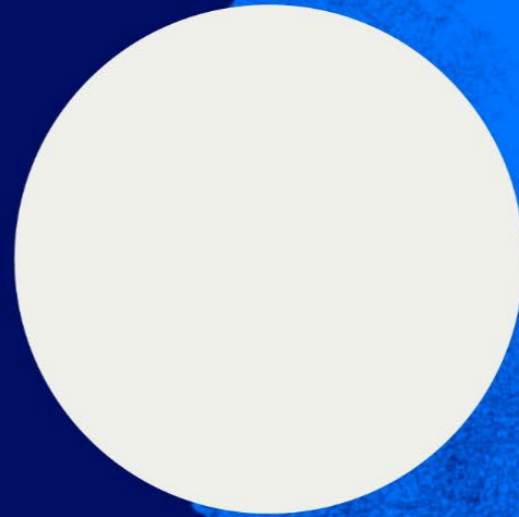
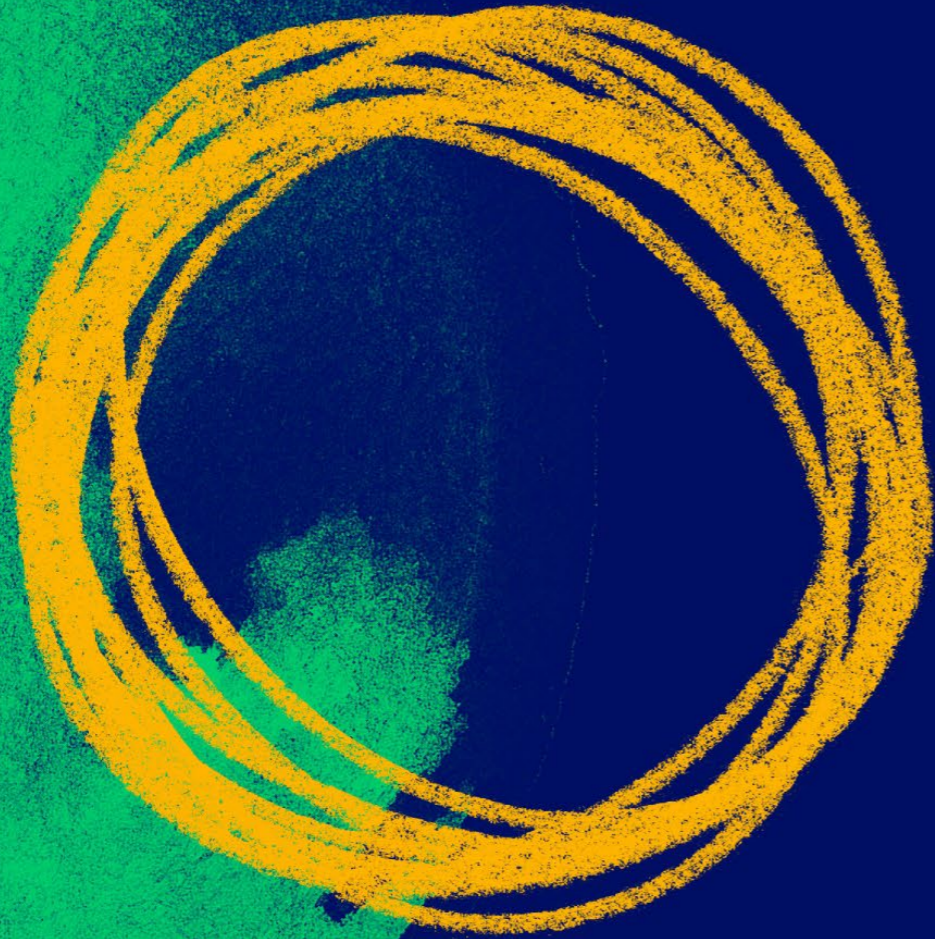
majfoliveira@sonae.pt
+351 22 010 4000

Sonae

Lugar do Espido Via Norte
4471-909 Maia, Portugal
+351 22 948 7522

www.sonae.pt

A SONAE encontra-se admitida à cotação na Euronext Stock Exchange. Informação pode ainda ser obtida na Reuters com o símbolo SONP.IN e na Bloomberg com o símbolo SON PL



Sondae
Shaping tomorrow, today