



ACKERMANS & VAN HAAREN

TRADING UPDATE EERSTE KWARTAAL 2022

PERSBERICHT
ANTWERPEN,
19 MEI 2022, 7.00 U.

Gereguleerde informatie in de zin van het koninklijk
besluit van 14 november 2007. Voorwetenschap.



TRADING UPDATE EERSTE KWARTAAL 2022

Deze trading update geeft een overzicht van de belangrijkste evoluties bij Ackermans & van Haaren en haar voornaamste deelnemingen sinds de jaarresultaten die werden gepubliceerd eind februari 2022.

Bevestiging van de verwachting van een belangrijke groei van de nettowinst

Zoals reeds meegedeeld in het persbericht van 28 februari 2022, is de rechtstreekse blootstelling van Ackermans & van Haaren aan het militair conflict in Oekraïne beperkt. Naarmate dit conflict langer aansleept, worden evenwel de indirecte gevolgen ervan groter en duidelijker zichtbaar onder de vorm van o.a. gestegen prijzen van grondstoffen, van verstoring van logistieke ketens, van dalende financiële markten en van inflatie die terug de kop opsteekt. De winstverwachtingen met betrekking tot het jaar 2022 van een aantal bedrijven uit de AvH-groep worden daardoor in vergelijking tot het eerder aangehaalde persbericht van einde februari negatief beïnvloed. De raad van bestuur gaat op basis van de huidige inschattingen voor het volledige jaar 2022 uit van een resultaatsbijdrage van de kernsectoren in lijn met die van 2021. Dankzij de eerder aangekondigde meerwaarden op de verkoop van de deelnemingen in Manuchar (30%, circa 80 miljoen euro) en Anima (91,8%, ruim 230 miljoen euro) zal Ackermans & van Haaren in 2022 een recordwinst realiseren en haar financiële slagkracht met ongeveer 440 miljoen euro versterken.

Kaspositie

Eind maart 2022 beschikte AvH over een nettocashpositie van 62,7 miljoen euro, tegenover 77,7 miljoen euro per einde 2021. Naast liquide middelen en deposito's op korte termijn bestaat deze positie uit 42,5 miljoen euro korte termijnschulden onder de vorm van commercial paper, geldbeleggingen voor 46,3 miljoen euro en eigen aandelen.

Ter dekking van huidige en toekomstige verplichtingen in het kader van aandelenoptieplannen bezat AvH op 31 maart 2022 341.250 eigen aandelen (ten opzichte van 345.250 op 31 december 2021). In uitvoering van de liquiditeitsovereenkomst met Kepler Cheuvreux werden over het eerste kwartaal 2022 144.630 eigen aandelen gekocht, maar ook 135.955 verkocht.

MARINE ENGINEERING & CONTRACTING

De voorbereidingen voor de geplande afzonderlijke beursnotering van DEME door de partiële splitsing van CFE liggen op schema en zullen naar verwachting leiden tot een eerste notering van DEME Group NV op Euronext Brussels op 30 juni 2022.

DEME

DEME (AvH 62,10%) realiseerde in het eerste kwartaal van 2022 een omzet van 616,7 miljoen euro, een stijging van 137,1 miljoen euro (+29%) ten opzichte van Q1 2021. Deze omzetstijging manifesteerde zich in alle activiteitenlijnen.

DEME: Omzet⁽¹⁾

(€ mio)	1Q22	1Q21
Dredging & Infra	393,3	317,3
Offshore Energy	190,6	145,6
Environmental	37,2	30,7
Concessions	0,4	0,2
Reconciliatie	-4,8	-14,2
Totaal	616,7	479,6

⁽¹⁾ Uitsplitsing volgens nieuwe segmentrapportering van DEME

In het Dredging & Infra-segment tekende voornamelijk de baggeractiviteit een sterke omzettoename op tijdens het eerste kwartaal met een belangrijke bijdrage van de werken in Afrika (Egypte, Angola, Senegal en Ghana), in Asia-Pacific (India en Korea), maar ook van de Europese projecten o.a. in Italië (Ravenna Port Hub en strandsuppletiewerken in Emilia Romagna) en Portugal (Leixoes) waar de 'Spartacus' momenteel succesvol de eerste zeer harde gronden wegbagert. Bij de infrastructuurwerken dragen vooral de Blankenburgverbinding in Nederland en het Fehmarnbeltproject in Denemarken (de langste afgezonken tunnel ter wereld) bij tot de omzet.

Bij Offshore Energy draagt het Saint-Nazaire-project in Frankrijk significant bij tot de omzet, net als het Kaskasi-project in Duitsland. Het Arcadis Ost-project (Duitsland, 257 MW met 28 XXL monopile-funderingen) is volop in opstartfase. In de loop van de maand mei zal de 'Orion' haar debuut maken op dit project. De offshore wind projecten in de US en Taiwan zijn in volle voorbereiding.

De milieu-activiteit kende in het eerste kwartaal eveneens een verdere omzetgroei van 21% in vergelijking met het eerste kwartaal van vorig jaar.

Het orderboek per eind maart 2022 bleef ongeveer stabiel, in vergelijking met het recordbedrag per einde 2021, op 5.830 miljoen euro (vs 5.905 miljoen euro per einde 2021). In het eerste kwartaal werden belangrijke contracten afgesloten in o.a. Italië (dredging and rock re-ventment works in Livorno en strandsuppletiewerken in Emilia Romagna), alsook bijkomende T&I en kabellegwerken voor Kaskasi II Offshore Wind Farm.

Tijdens het eerste kwartaal werden belangrijke investeringen gedaan in de vloot ten belope van 106,6 miljoen euro (in vergelijking met 49,4 miljoen euro in Q1 2021). Deze investeringen betreffen voornamelijk nieuwe schepen: de Orion werd opgeleverd op 20 april en ook voor het nieuwe kabelschip Viking Neptun werd reeds geïnvesteerd. Daarnaast is een zeer groot deel van de investeringen toe te schrijven aan het onderhoud van de schepen. Een deel van dit onderhoud kon in 2021 immers niet worden uitgevoerd wegens de zeer hoge bezetting van de baggervloot (o.a. in Egypte) en werd daarom doorgeschoven naar 2022. In de loop van 2022 staan nog een groot aantal dokkingen ingepland alsook de oplevering/volledige betaling van de Viking Neptun, waardoor de investeringen naar jaareinde toe geschat worden op een goede 500 miljoen euro.

Deze hoge investeringen, de uitbetaling van het dividend (uitzonderlijk in Q1) en het gestegen werkkapitaal leidden tot een stijging van de netto financiële schuld tot 554,2 miljoen euro (tegenover 392,7 miljoen euro per einde 2021).

Het conflict tussen Oekraïne en Rusland heeft geen belangrijke directe impact op DEME.

Ondanks de belangrijke stijging van de kostprijzen, verwacht DEME dat haar nettoresultaat voor 2022 een beperkte daling zal vertonen ten opzichte van 2021. De omzet zou daarentegen op een vergelijkbaar niveau blijven.

Bovendien leidt de huidige onrust tot een toename van het aantal aanbestedingen voor offshore-energieprojecten, wat de vooruitzichten op middellange termijn verder versterkt.



DEME - Doop Orion



CFE - City Dox - Anderlecht

CFE

De voortgezette activiteiten van CFE (AvH 62,10%) zullen na de splitsing van eind juni bestaan uit de polen Bouw & Renovatie, Multitechnieken en Vastgoedontwikkeling (BPI).

De omzet van CFE bedroeg in het eerste kwartaal 2022 272,8 miljoen euro, een lichte stijging met 3,9% in vergelijking met het eerste kwartaal van 2021. De ontvangst van het dividend van DEME (40,8 miljoen euro) in maart 2022 heeft bijgedragen tot een aanzienlijke vermindering van de netto financiële schuld. Het orderboek bleef op een hoog niveau met 1.685 miljoen euro, tegenover 1.621 miljoen euro eind 2021. Dit is een stijging met 10,8% over 12 maanden.

De pool Bouw & Renovatie omvat alle dochterondernemingen gespecialiseerd in de bouw en renovatie in België, Polen en het Groothertogdom Luxemburg, Wood Shapers (projectontwikkeling, ontwerp, productie en bouw van projecten op basis van hout en in bio-based materialen), LTS (productie en montage van prefab houten elementen) en Benelmat (beheer van het materieelpark). De omzet van Bouw en Renovatie steeg met 17,4% tot 184,8 miljoen euro (Q1 2021: 157,4 miljoen euro). In België is de activiteit stabiel gebleven, terwijl deze in Polen en Luxemburg aanzienlijk is toegenomen. Het orderboek steeg met 2,6% tot 1.196 miljoen euro, voornamelijk dankzij nieuwe contracten in Luxemburg en Vlaanderen.

De pool Multitechnieken omvat de activiteiten van VMA en MOBIX. De omzet in het eerste kwartaal van 2022 bedroeg 73,7 miljoen euro (Q1 2021: 77,7 miljoen euro). Terwijl de activiteit van VMA stabiel bleef, daalde de omzet van MOBIX licht, met name op het gebied van het leggen van sporen. Het Poolse bedrijf Rolling Robotics, dat eind 2021 werd overgenomen en actief is in simulatie en offline robotprogrammatie van productielijnen, heeft in het eerste kwartaal goed gepresteerd. Het orderboek steeg met 4,2% tot 417,8 miljoen euro, goed voor meer dan 18 maanden activiteit.

Bij Vastgoedontwikkeling bedroeg het vastgoedbestand 188,3 miljoen euro, in lijn met eind 2021. In Brussel werd gestart met de bouw van het woonproject Serenity Valley, waarvan reeds meer dan de helft van de 141 flats zijn verkocht, werden de laatste beschikbare ruimtes van Wood'Hub verhuurd, werd de vergunning voor het gemengde project Brouck'R opgeschort nadat de sloopwerkzaamheden bijna waren voltooid en werd de stedenbouwkundige en milieuvergunning ingediend voor het project MOVE'HUB. In Luxemburg verloopt de verkoop van de

residentiële projecten zeer bevredigend en nam een investeerder een participatie in het iconische project Wooden, een houten kantoorgebouw van 9.500 m². In Polen werden verschillende bouwvergunningen voor woningbouwprojecten verkregen. De verkoop en de bouw van deze projecten zullen binnenkort beginnen.

De gevolgen van het conflict in Oekraïne op het vlak van hogere materiaalprijzen en verstoringen van de bevoorradingsketen zullen op het nettoresultaat van CFE in 2022 wegen. Dit zal lager zijn dan in 2021, maar het rendement op het eigen vermogen zal de langetermijndoelstelling van 15% overschrijden.

PRIVATE BANKING

Ondanks een robuuste positieve netto-instroom daalde het totaal toevertrouwd vermogen van Delen Private Bank (AvH 78,75%) en Bank Van Breda (AvH 78,75%) geheel te wijten aan de turbulente financiële markten licht tot 62,0 miljard euro per 31 maart 2022, tegenover 63,9 miljard euro per 31 december 2021. Niettegenstaande deze daling lagen de resultaten in het eerste kwartaal 2022 beduidend hoger dan het eerste kwartaal van het voorafgaande jaar, omdat de beheerde volumes in Q1 2022 wel duidelijk hoger waren dan een jaar voordien.

Bij Delen Private Bank bedroegen de vermogens onder beheer op geconsolideerd niveau (Delen Private Bank en JM Finn) 52,3 miljard euro per eind maart 2022, tegenover 54,3 miljard euro per eind december 2021. Hiervan wordt 86% discretionair beheerd. Deze daling van de vermogens onder beheer ten opzichte van jaareinde 2021 is volledig toe te schrijven aan negatieve ontwikkelingen op de financiële markten. In deze moeilijke marktomstandigheden hebben de portefeuilles beheerd door Delen Private Bank relatief goed gepresteerd, waarbij de patrimoniale fondsen een gewogen gemiddeld rendement hebben behaald van -5,1% over het eerste kwartaal.

De klanten (zowel nieuwe als reeds bestaande) vertrouwden weer meer kapitaal toe aan Delen Private Bank dan dat er werd opgevraagd, in lijn met de groei van de inflows over 2021. De belangrijke positieve netto-inflow illustreert het sterke vertrouwen van het cliënteel in het model van conservatief discretionair vermogensbeheer.

Na 6 jaar succesvol naar elkaar te zijn toegegroeid, heeft Oyens & Van Eeghen op vraag van haar eigen management in februari officieel haar naam gewijzigd naar Delen Private Bank.

Bij Bank Van Breda bleef het totaal door cliënten toevertrouwd vermogen tegenover eind 2021 stabiel op 21,1 miljard euro. Dit toevertrouwd vermogen is samengesteld uit 14,6 miljard euro buitenbalansproducten, een licht dalende positie omwille van de beursevolutie terwijl onderliggend de bank een netto-inflow (382 miljoen euro) realiseerde in lijn met de groei over 2021, gecompenseerd door licht groeiende cliëntendeposito's van 6,5 miljard euro. Eind maart 2022 bedroeg de kredietportefeuille 5,8 miljard euro.



In maart werd Bank Van Breda door Great Place To Work geselecteerd als de nummer 1 beste werkplek van België in de categorie grote ondernemingen (>500 medewerkers). Een frappant resultaat hierin is dat 98% van de medewerkers Bank Van Breda een heel goede organisatie vindt om voor te werken.

Toevertrouwd vermogen

(€ mio)	1Q22	31/12/21
Delen Private Bank (AuM)	52.267	54.346
<i>waarvan discretionair</i>	86%	85%
Delen Private Bank	39.131	40.340
<i>Delen Private Bank Nederland⁽¹⁾</i>	1.129	1.154
JM Finn	13.136	14.006
Bank Van Breda		
Buitenbalansproducten	14.579	14.720
Cliëntendeposito's	6.472	6.368
AuM bij Delen ⁽¹⁾	-11.321	-11.502
Delen en Van Breda gecombineerd (100%)	61.997	63.932
Bruto inflow AuM	1.646	5.598

⁽¹⁾ Reeds inbegrepen in Delen Private Bank AuM

REAL ESTATE & SENIOR CARE

Nextensa

Nextensa (AvH 58,5%) realiseerde in het eerste kwartaal 2022 een nettoresultaat van 21,8 miljoen euro. De gewijzigde consolidatiekring tegenover het eerste kwartaal 2021, toen Leasinvest en Extensa nog aparte entiteiten waren, maakt een vergelijking met het vorige jaar moeilijk.

De reële waarde van de vastgoedportefeuille van Nextensa bedroeg 1,3 miljard euro per eind maart 2022, tegenover 1,4 miljard euro eind 2021, een daling met 70 miljoen euro. De verkoop van de gebouwen The Crescent (Anderlecht) en Monnet 4 (Kirchberg, Luxemburg) leverde een winst van 5,3 miljoen euro op.

De huurinkomsten zijn in het eerste kwartaal met 2,1 miljoen euro gestegen tot 17,2 miljoen euro. Dit is enerzijds te wijten aan de toevoeging van de erfgoedgebouwen op Tour & Taxis, maar anderzijds is er ook een like-for-like huurgroei van 4,2%. De bezettingsgraad blijft rond de 89% schommelen.

De ontwikkelingsprojecten droegen in het eerste kwartaal van 2022 bij voor 4,5 miljoen euro.

Op de Tour & Taxis-site te Brussel worden de appartementen van de eerste fase van Park Lane gradueel opgeleverd, terwijl evenementen weer kunnen plaatsvinden in de Sheds, Maison de la Poste en Gare Maritime na de pandemie.

De ontwikkelingen op Cloche d'Or te Luxemburg gaan volop voort met de verkoop van het kantoorgebouw Kockelscheuer (4.200 m²) in januari 2022 en de oplevering van het kantoorgebouw Darwin II (4.700 m²). De werkzaamheden aan Darwin I (5.000 m²) zitten op schema om eind september 2022 opgeleverd te worden. De closing van de verkoop is voorzien na de oplevering. Wat betreft het residentiële luik werd voortgebouwd aan de 194 appartementen van D-Nord, waarvan er nog slechts 18 te koop zijn. De oplevering wordt voorzien in 2023.

De verkoop van enkele gebouwen uit de vastgoedportefeuille resulteerde in een verdere afbouw van de schuldpositie van Nextensa, waardoor de loan-to-value daalde van 55,6% eind 2021 naar 53,7% eind maart 2022. De dalende trend van de financiële schuldgraad (financiële schulden gedeeld door balanstotaal) van 48,6% op 31 december 2021 naar 46,3% op 31 maart 2022 wordt verwacht zich door te zetten doorheen 2022.

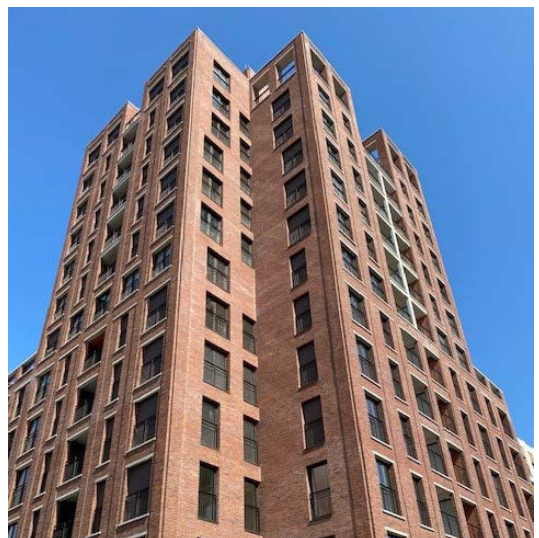
De beslissing van Nextensa om zich te ontplooiën tot duurzame vastgoedinvesteerder en -ontwikkelaar is in deze onzekere tijden duidelijk de juiste geweest. De hoge energieprijzen zorgen voor een bijkomende stimulans voor de ontwikkeling van CO₂-neutrale gebouwen, hetgeen Nextensa in haar duurzaamheidsstrategie reeds als prioriteit naar voren heeft geschoven.

Anima

Ackermans & van Haaren en het management van Anima (AvH 91,8%) hebben een princiepsakkoord bereikt met AG over de overdracht van 100% van de aandelen van Anima. De transactie zal naar verwachting in het derde kwartaal van 2022 worden gefinaliseerd en is nog onderworpen aan de goedkeuring van de Belgische mededingingsautoriteiten.

De transactie vertegenwoordigt voor AvH een cashopbrengst van ongeveer 300 miljoen euro en een meerwaarde van ruim 230 miljoen euro.

Anima heeft 2.567 bedden in exploitatie per 31 maart 2022, verspreid over 24 zorgcentra (9 in Vlaanderen, 7 in Brussel, 8 in Wallonië).



Nextensa - Park Lane - Brussel

ENERGY & RESOURCES

SIPEF

Bij SIPEF (AvH 35,30%) bedroeg de totale groepsproductie van RSPO-conforme, gecertificeerde 'segregated' duurzame palmolie 85.226 ton (Q1 2021: 91.633 ton). De tijdelijke daling van de groepsproductie met 7% is het gevolg van weereffecten, zowel in Indonesië als in Papoea-Nieuw-Guinea. De gemiddelde extractieratio's (OER) van de Indonesische pamolie-extractiefabrieken waren algemeen beter dan vorig jaar en schommelden tussen 22,6% en 23,7%. In Papoea-Nieuw-Guinea bleven de extractiepercentages op een hoog niveau (25,3% tegenover 25,4% vorig jaar).

Tijdens het eerste kwartaal noteerde de palmoliemarkt ongezien hoge prijzen die zelfs 1.800 USD CIF Rotterdam per ton bereikten in maart. SIPEF heeft 44% van haar palmolievolumes kunnen verkopen aan een gemiddelde prijs van 1.378 USD per ton CIF Rotterdam equivalent, premies voor duurzaamheid en herkomst inclusief. In Indonesië hebben verhoogde exporttaksen en -heffingen het effect van deze hogere prijzen gedeeltelijk tenietgedaan. In 2021 had SIPEF over dezelfde periode 47% van de volumes aan 899 USD verhandeld.

De expansie in Zuid-Sumatra werd gestaag verdergezet. Reeds 15.248 hectare zijn gecultiveerd en de herplanting van de in 2017 verworven Dendymarker-plantages is grotendeels afgerond. Door deze constante uitbreiding en de herplanting zijn er ondertussen in Zuid-Sumatra 23.525 hectare onvolgroeide en jong-mature palmen. SIPEF verwierf in maart 2022 eveneens de volledige controle over PT Agro Muko,

door de aankoop van het resterende 5%-belang voor een bedrag van 5,5 miljoen USD.

Ondanks de huidige productiedaling gaat SIPEF er nog steeds van uit dat de voorspelde productiegroei over 2022 met meer dan 4% zal behaald worden. De recurrente jaarresultaten zouden, ondanks de hoge heffingen op de palmolieproductie in Indonesië, hoger zijn dan deze van het boekjaar 2021.

SIPEF blijft op een milieuverantwoorde manier handelen en de RSPO-normen naleven. In de afgelopen maanden werd de RSPO-hercertificering behaald door Hargy Oil Palms in Papoea-Nieuw-Guinea en door PT Dendymarker Indah Lestari in Indonesië. Plantations J. Eglin in Ivoorkust behaalden een hercertificering van Rainforest Alliance.

AvH heeft in de loop van het eerste kwartaal haar deelneming licht verhoogd van 35,13% tot 35,30%.



SIPEF - Hargy Oil Palms - Papoea-Nieuw-Guinea

AvH & GROWTH CAPITAL

De verkoop van **Manuchar** (AvH 30%) zal naar verwachting nog in het tweede kwartaal van dit jaar kunnen worden afgerond.

Mediahuis (AvH 13,5%) heeft een eerste stap gezet in de 'property technology'-markt met een investering in het Finse Skenariolabs. Deze snelgroeiende startup voorspelt de toekomstige waarde en duurzaamheid van vastgoed op basis van data en artificial intelligence (AI). De kapitaalronde van 3 miljoen euro wordt geleid door Mediahuis, dat het grootste deel van de investering voor haar rekening neemt. Daarnaast leidde Mediahuis in haar 'education technology' (EdTech) een B-ronde van 50 miljoen euro bij Perlego, dat een Spotify-model voor dure studietoelichtingen wil zijn, en stapte het met zaai kapitaal in Tomorrow's University, een online universiteit voor studenten die zich willen bijspijken in duurzaamheid en ondernemerschap.

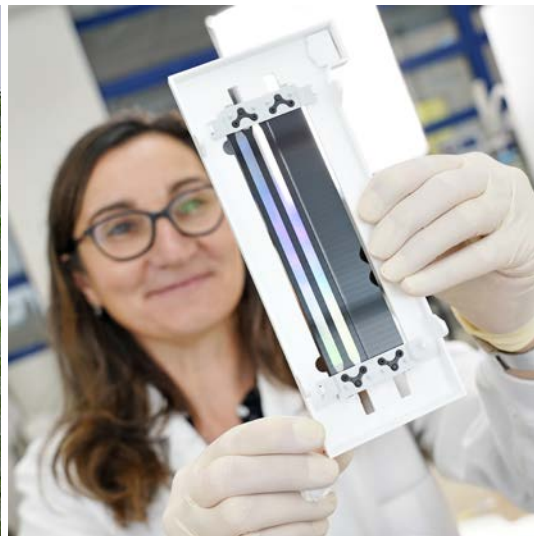
Fair value investeringen

Medikabazaar (AvH 10,65%) heeft 65 miljoen USD opgehaald in een nieuwe kapitaalronde. Naast de bijdrage van de bestaande investeerders, waaronder AvH, is nu ook Lighthouse India Fund III toegetroten tot het kapitaal.

OncoDNA (AvH 9,8%) gaat samenwerken met Synlab om de toegang tot uitgebreide biomarkertests voor de selectie van kankertherapieën in Duitsland te vergemakkelijken. Synlab is Europa's toonaangevende leverancier voor klinische laboratoria en medische diagnostische diensten.



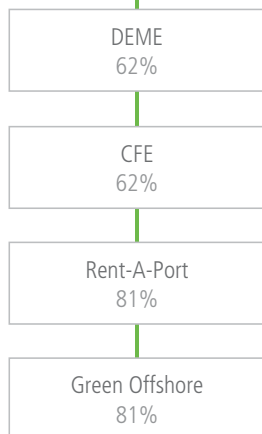
Mediahuis - Skenariolabs



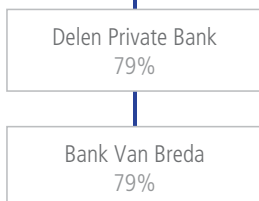
OncoDNA

ACKERMANS & VAN HAAREN

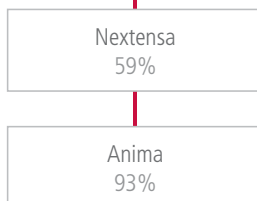
Marine Engineering & Contracting



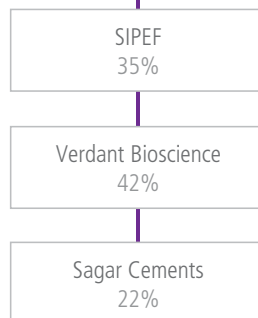
Private Banking



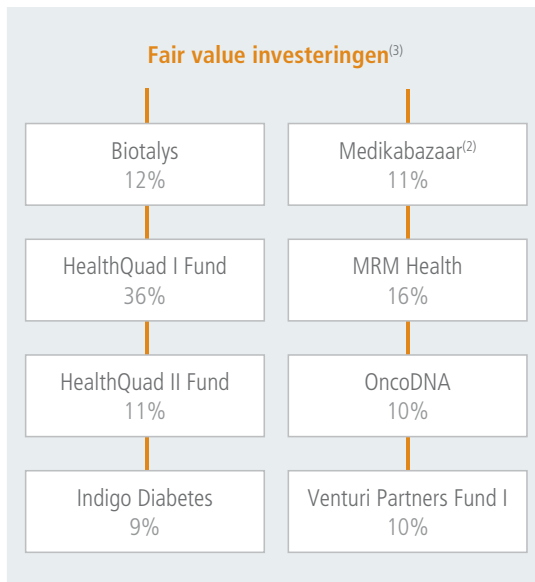
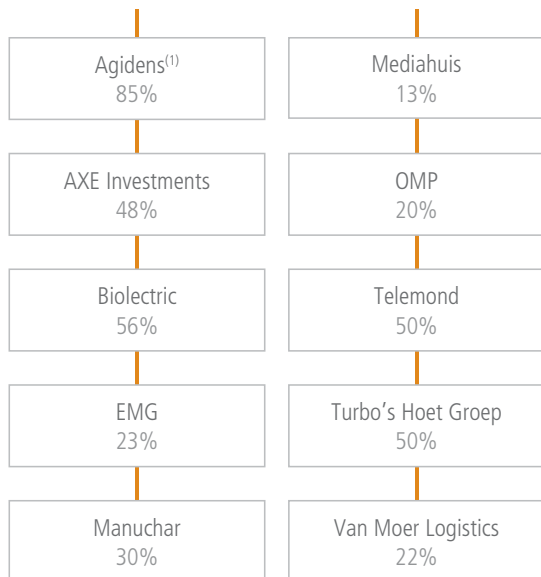
Real Estate & Senior Care



Energy & Resources



AvH & Growth Capital



⁽¹⁾ Incl. participatie via AXE Investments
⁽²⁾ Incl. participaties via HealthQuad Fund I + II
⁽³⁾ Fully diluted

Ackermans & van Haaren

Ackermans & van Haaren positioneert zich als de langetermijnpartner bij uitstek van familiebedrijven en managementteams, om samen performante marktleaders uit te bouwen en bij te dragen tot een meer duurzame wereld.

Ackermans & van Haaren is een gediversifieerde groep actief in 4 kernsectoren: Marine Engineering & Contracting (DEME, één van de grootste baggerbedrijven ter wereld - CFE, een bouwgroep met hoofdkantoor in België), Private Banking (Delen Private Bank, één van de

grootste onafhankelijke privé-vermogensbeheerders in België, en vermogensbeheerder JM Finn in het VK - Bank Van Breda, niche-bank voor de ondernemer en de vrije beroepen in België), Real Estate & Senior Care (Nextensa, een genoteerde geïntegreerde vastgoedgroep) en Energy & Resources (SIPEF, een agro-industriële groep in tropische landbouw).

De AvH-groep vertegenwoordigde in 2021 op economisch vlak, via haar aandeel in de participaties, een omzet van 6,0 miljard euro en stelt 22.653 mensen tewerk. AvH is genoteerd op Euronext Brussel en is opgenomen in de BEL20-index en in de Europese DJ Stoxx 600.

Website

Alle persberichten van AvH en haar belangrijkste groepsvennootschappen evenals de 'Investor Presentation' kunnen geraadpleegd worden op de AvH website: www.avh.be. Geïnteresseerden die de persberichten via e-mail wensen te ontvangen, kunnen zich inschrijven via deze website.

Financiële kalender

23 mei 2022	Algemene vergadering
31 augustus 2022	Halfjaarresultaten 2022
23 november 2022	Tussentijdse verklaring Q3 2022

Contact

Voor bijkomende informatie kunt u terecht bij:

Jan Suykens
CEO - Voorzitter executief comité - Tel. +32.3.897.92.36

Tom Bamelis
CFO - Lid executief comité - Tel. +32.3.897.92.42

e-mail: dirsec@avh.be

